

## 令和4年度 茅ヶ崎市バリアフリー基本構想推進協議会

## まち歩き点検

## &lt;実施概要&gt;

## 1. 調査概要

### 1.1. 調査日時・場所

令和4年9月 21 日(水) 13 時から 17 時まで

【A グループ】集合:茅ヶ崎市役所 会場:茅ヶ崎市役所

【B グループ】集合:イオンスタイル湘南茅ヶ崎 会場:茅ヶ崎公園体験学習センターうみかぜテラス

### 1.2. 調査目的

現行基本構想の改定に際し、完了事業の実施状況を現地確認し、バリアフリー整備で良くなった点やさらなる改善点を整理するため、まち歩き点検を実施しました。また、次期基本構想の新規生活関連施設の現地確認を行い、バリアフリーの視点から良い点・改善点を整理しました。

さらに、施設や経路の状況、課題等について参加者同士で意見を出し合うことにより、次期基本構想の中で推進すべき内容について整理することを目的として実施しました。

### 1.3. 調査方法

参加者をグループ分けし、グループごとに現地確認及び意見交換を実施し、課題等を共有しました。

### 1.4. 出席者

A—1グループ 5名、A—2グループ 5名、B—1グループ 7名、B—2グループ 6名 計 23 名  
(市民部会委員及び委員の紹介者、子育て団体関係者、外国人等)

### 1.5. 当日のながれ(プログラム)

1. 開会 2. 事前説明 3. 現地確認 4. 意見交換 5. まとめ・閉会

### 1.6. 配布資料

- ・ プログラム
- ・ 資料1 まち歩き点検の目的と進め方
- ・ 資料2 現地確認シート
- ・ 参考資料1 令和3年度進捗管理シート(点検施設・経路の抜粋)

## 2. 点検対象

	点検対象施設・経路	主な完了事業	点検グループ
鉄道駅	JR 茅ヶ崎駅	駅設備・駅ビルの改修	B
道路	県道 45 号 (茅ヶ崎中央通り)	歩道幅員の確保、歩道の横断勾配・がたつき改善等	A
信号機等	飯島交差点	音響式信号機の設置	A
公共施設	茅ヶ崎市役所	大規模改修	A
文化・教育・スポーツ施設	茅ヶ崎市民文化会館	大規模改修	A
	茅ヶ崎公園体験学習センター うみかぜテラス	※新規生活関連施設 (海岸青少年会館を建て替えて複合施設化)	B
大規模店舗	ヤマダ電機ダイクマテックランド茅ヶ崎店	大規模改修	A
	茅ヶ崎ラスカ	エレベーター・多機能トイレの増設、幅広のレジレーン設置等	B
	イオンスタイル湘南茅ヶ崎	多機能トイレの増設等	B
駐車場	茅ヶ崎第2駐車場 (市役所駐車場)	※新規生活関連施設	A

## 3. 調査結果の活用

- ・ 完了事業の評価は、現行基本構想の評価に反映します。
- ・ 代表的なバリアフリー課題は、次期基本構想の共通の配慮事項 (重点整備地区の移動等円滑化に関する事項) に反映します。
- ・ 特定の施設・経路のバリアフリー課題は、次期基本構想の事業設定に向けた課題として整理し、関係事業者に共有します。

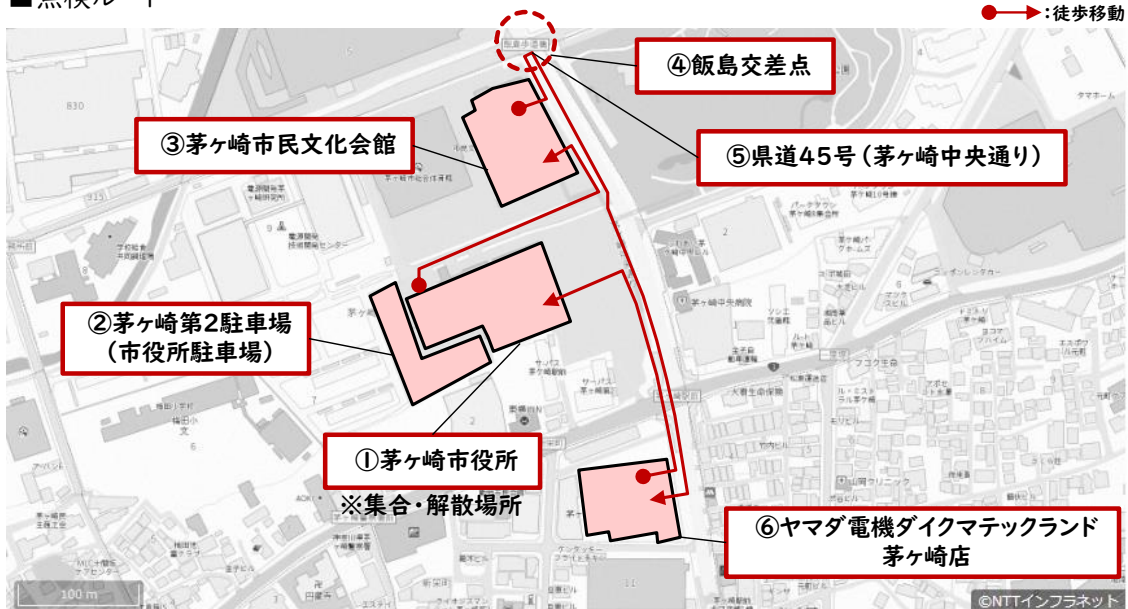
## 4. 現地確認・意見交換の結果

### 4.1.Aグループ

#### ■点検スケジュール

時間	視察	移動	施設名	確認内容等
13:00			集合場所：茅ヶ崎市役所	まち歩き点検の説明・自己紹介・ルート確認等
13:20	0:25		① 茅ヶ崎市役所	出入口、通路（建物内外）、上下移動設備、トイレ、案内等を確認
13:45	0:15		② 茅ヶ崎第2駐車場（市役所駐車場）	車いす使用者用駐車施設、庇、案内等を確認
14:00		0:05	徒歩 200	
14:05	0:20		③ 茅ヶ崎市民文化会館	出入口、通路（建物内外）、上下移動設備、トイレ、授乳室、案内等を確認
14:25		0:10	④ 飯島交差点	音響式信号機
14:35		0:15	⑤ 県道45号（茅ヶ崎中央通り）	350 市民文化会館付近～茅ヶ崎駅前交差点までの道路の舗装、幅員、段差、勾配、視覚障害者誘導用ブロック、自転車通行空間、横断歩道、信号機等を確認
14:50	0:20		⑥ ヤマダ電機ダイクマテックランド茅ヶ崎店	出入口、通路（建物内）、上下移動設備、トイレ、駐車場、案内等を確認
15:10		0:10	徒歩 300	
15:20			会場：茅ヶ崎市役所	
合計	1:20	0:40	徒歩合計（単位：m） 850	

#### ■点検ルート



## 点検対象① 茅ヶ崎市役所

項目	完了・継続事業の内容	完了・継続事業の評価
全体	移動等円滑化基準に沿った建物に改修する。	<p>○視覚障がい者誘導用ブロックが敷設されている。</p> <p>○廊下幅が広くなり、行き違いもスムーズに通れるようになった。</p> <p>△2階以上の床材がカーペット生地で歩きにくく、車いすでも移動しにくいいため、タイルにしてほしい。(エレベーター内も同様)【写真1】</p> <p>△視覚障がい者誘導用ブロックがステンレス製で床色との輝度比が確保されておらず、弱視の方には見えにくい。【写真2】</p>
出入口	視覚障がい者等が出入口の場所を認識できるように、新庁舎の出入口(北・東・南)に音声誘導設備を設置する。	<p>△音声案内の間隔があいていて音量も小さく気付にくいいため、案内間隔を短くしてほしい。</p> <p>△入口に施設案内図もしくは総合案内までへ行ける設備もしくは配慮してほしい。</p> <p>△出入口の名称を表示してほしい。</p>
駐車場	新庁舎北側出入口付近に車いす使用者用駐車施設を3台分設置し、雨天時を考慮して建物出入口まで続く庇を設置する。また、分庁舎東側にも車いす使用者用駐車施設を2台分設置する。	<p>△新設された車いす使用者用駐車施設の庇が短く、車種によっては乗降時に濡れてしまう。【写真3】</p> <p>△車いす使用者用駐車施設が認識しにくいいため、遠くからでも認識できるようにカラー舗装で青色にしてほしい。【写真3】</p> <p>△道路から見える位置に車いす使用者用駐車施設の案内がないため、誘導表示を設置してほしい。</p> <p>△歩道に乗り入れる位置に段差があるため、注意喚起の表示があると良い。</p> <p>□出入口に横断歩道があると良い。</p>
駐輪場	新庁舎西側、分庁舎東側、県道隣接地に駐輪場を設置する。	<p>○子乗せ自転車用駐輪場が整備されている。</p> <p>△子乗せ自転車用駐輪場の手前に誘導サインを表示してほしい。</p> <p>△子乗せ自転車用駐輪場の台数が少ない。</p> <p>△スタンド式は、タイヤが太い自転車は止められない。</p> <p>□スタンド式は出入庫に力が必要となるため大変である。</p>

凡例:○良い点 △悪い点・改善点 □その他

項目	完了・継続事業の内容	完了・継続事業の評価
案内	文字や大きさ、色等に配慮した見やすくわかりやすいサイン表示を設置する。(全体案内図、各課の案内表示や行き方等)	<p>○案内板の番号とその窓口の色を合わせていてわかりやすい。</p> <p>△全体的にサインが小さいため、大きく表示してほしい。(エレベーターや階段も同様)【写真4】</p> <p>△背色と文字色のコントラストがない。【写真5】</p> <p>△各課のサインを進行方向と平行ではなく、見やすいよう垂直に設置してほしい。【写真1】</p> <p>△各階数の案内板の文字が小さいため、もう少しフォントサイズを拡大して表示してほしい。</p> <p>△広場にある案内板は文字がグレーで読みにくい。読みやすさを優先し黒字で示してほしい。</p> <p>△トイレの表示が小さく、上の方についている。</p> <p>△1階トイレのピクトグラムの理解が難しい。一般市民にもわかるようにマークの下に説明等があってもよい。</p> <p>□床サインがあると良い。</p> <p>□ピクトグラムの意味を周知するための表示(電光掲示板、ポスター等)をすると良い。</p>
	新庁舎東側の多機能トイレに音声誘導設備を設置する。	<p>△多機能トイレ内に音声案内があることに気付きにくい。</p> <p>△新庁舎西側の出入口に音声誘導設備がないため、設置してほしい。</p>
心のバリアフリー	職員研修を継続して実施する。	<p>○職員の方に障がい知識を持っていただけることはとても心強い。「こんな人もいる」と差別することなく見守ってくれるだけでうれしい。</p> <p>□来庁者で迷っている人がいたら進んで声をかけたり笑顔で丁寧に誘導してくれるとよい。</p> <p>□車いすの移動への配慮をしてほしい。</p> <p>□聴覚障がい者(特に難聴者)のコミュニケーションのバリアを理解してほしい。</p>
その他	子育てに関連する課の付近に授乳室やベビーシート等を設置する。	<p>○授乳室の鍵が高い位置にあって良い。【写真6】</p> <p>○男性用トイレ内におむつ交換台が設置されている。</p>
	十分な照度を確保する。(利用者がいる場合は夜間も点灯する)	△階段が暗いため、通路と同程度の照度を確保してほしい。

凡例:○良い点 △悪い点・改善点 □その他

項目	完了・継続事業の内容	完了・継続事業の評価
		<p>△貸出用車いすのタイヤの空気が入っていないため、すぐに利用できるよう日常的に確認してほしい。</p> <p>□通路にあるチラシの位置が低く取りにくく、子どもがいたずらするため、高い位置に設置してほしい。</p>

項目	その他に気づいた点
案内所	<p>△出入口から奥まった位置にありわかりにくく、見つけにくい。</p> <p>○筆談対応あり。(職員によって、個人で筆談ボードを用意している)</p> <p>△コミュニケーション支援ボードや手話対応がない。よく質問される項目を整理した上でコミュニケーション支援ボードを作成し、常備してほしい。</p> <p>△ローカウンター上に触知案内板やパンフレット等が置かれていて、車いす使用者がすぐに利用できないため、撤去してほしい。【写真7】</p>
各課のカウンター	<p>○ローカウンターあり。</p> <p>△筆談対応できることを示す案内表示が一部カウンターのみのため、全てのカウンターに表示してほしい。</p> <p>□一般用の高さに合わせた椅子もあると良い。</p>
トイレ	<p>○車いす使用者用トイレが整備され、とても使いやすいものになった。</p> <p>△オストメイト対応設備がない階もあるため、全ての階に設置してほしい。</p> <p>△触知案内図の黒色と青色ピクトグラムの違いが不明なため、意味を持たせるならば統一してほしい。【写真8】</p> <p>△一般トイレには設置されているエアタオルが車いす使用者用トイレに設置していない。</p>
エレベーター	<p>○エレベーターに背面鏡が付いており、鏡を見ながらスムーズに降りられるようになった。</p> <p>△分庁舎のエレベーターの扉が閉まる時間が早く、挟まれることがある。</p>
その他	<p>△福祉部局(障がい福祉課など)は、動線がよい本庁舎にあるべきである。駐車場からの移動が大変である。</p> <p>□ハード整備以上に、ソフト面で寄り添ってくれる人の気持ちが大切である。</p>

凡例:○良い点 △悪い点・改善点 □その他

<写真>

1



2



3



4



5



6



7



8



## 点検対象② 茅ヶ崎第2駐車場(市役所駐車場)

項目	完了・継続事業の評価
ゲート	△障がい者割引の方法の記載がないため、表示してほしい。
通路	△南側の通路に段差があるため、車いすは車道を通行する、あるいは西側出入口に遠回りする必要があり不便である。 △南側に駐車すると通路との間に段差が 10 cm以上あるので、「足元注意」等の表示があるとよい。 △西側出入口のアスファルト部分に段差がある。【写真 1】 △スロープへの案内がわかりにくい。 △地下通路の段差がわかりにくい。 △歩行者動線をわかりやすく表示してほしい。
車いす使用者用駐車施設	△車いす使用者駐車施設を設置してほしい。設置する際は、出入口から連続する屋根を設置してほしい。また、遠くからでもわかりやすい案内表示をしてほしい。 △車いす職員専用の駐車スペースを確保してほしい。
案内表示	△駐車場内に車いす使用者駐車施設の誘導サインがないため、設置してほしい。

<写真>





### 点検対象③ 茅ヶ崎市民文化会館

項目	完了・継続事業の内容	完了・継続事業の評価
全体	大規模改修工事の変更設計にあわせ、移動等円滑化基準に沿った建物に改修する。(自動ドア、階段、舗装、多機能トイレ等)	○多機能トイレ内に音声案内を設置している。 ○一般用トイレの便座に手すりを設置している。
ホール	大規模改修工事の変更設計にあわせ、小ホールにおける保育室の設置を検討する。	□小ホールの階段をスロープにしてほしい。(災害時に誰でも移動しやすい)
敷地内通路	スロープの設置場所を示す案内表示を設置する。	△県道に向かうスロープの勾配が急(約9.5%)で長いため、車いすで単独移動しにくい。【写真1】
	中央公園側の階段の手すりの延長を検討する。(水平部まで)	△階段の手すりが1段のため2段にしてほしい。【写真2】
	がたつきのない舗装への改善を検討する。	○視覚障がい者誘導用ブロックが黄色に統一されていてよい。 △1階出入口側の敷地出入口にある植栽が視覚障がい者誘導用ブロックに近い位置にあるため、衝突の危険性がある。【写真3】 △中央公園側のスロープは雨天時にすべりやすい舗装のため危険である。
敷地内通路・建物内通路	視覚障がい者誘導用ブロックの配置等の改善を検討する。(敷地内通路の階段手すりとの連続性、駐車場、危険箇所への設置等)	△床色と視覚障がい者誘導用ブロックの色のコントラストが確保されていないため、視認しにくい。【写真4】 △案内情報板の近くにベンチがあり通路幅が狭くなっているため、十分な通路幅を確保した位置にベンチを設置してほしい。【写真5】 △2階ホールの出入口に視覚障がい者誘導用ブロックが設置されていない。
階段	トイレ手前の階段への両側手すりの設置を検討する。	○手すりに点字表示がある。 ○段鼻のコントラストが確保されている。 △手すりの片側(壁側)が1段のため2段にしてほしい。【写真6】 △始末端部に点状ブロックが敷設されていない。
案内	見やすく、わかりやすい案内表示の設置を検討する。(全体案内図、各部屋の案内表示や行き方、弱視・色弱者に配慮した色使い、一般的なピクトグラムの使用等)	○手作りのトイレマークを設置しわかりやすく表示していた。 △サインそのものが小さく、ピクトグラムも小さすぎて見えにくいため、大きくわかりやすく表示

凡例:○良い点 △悪い点・改善点 □その他

項目	完了・継続事業の内容	完了・継続事業の評価
		してほしい。【写真7】 □2階にも1階に総合案内所があることを示す案内を表示してほしい。 □聴覚障がい者に配慮した災害時対策として、災害時の避難方法を掲示してほしい。
駐車場	一般用の駐車場の増設を検討する。	△料金ゲートの向きが斜めとなっており、乗車したまま支払うことが出来ないため、改善してほしい。(茅ヶ崎第4駐車場(市民文化会館駐車場))
	車いす利用者用駐車施設の不適切な利用を抑制するため、路面の塗装や国際シンボルマークをわかりやすく表示するなどの対策を検討する。	△車いす利用者用駐車施設の屋根が撤去され、雨の日は使えないため、再設置してほしい。その際、屋根の柱は車両のドア開閉を考慮した位置としてほしい。(茅ヶ崎第4駐車場(市民文化会館駐車場))
心のバリアフリー	多様な利用者への適切な対応について係員の教育を実施する。	△障がい者割引の適用方法をわかりやすく案内表示してほしい。 □障がいの多様性を知っていただくだけでも心強い。
その他	大規模改修工事にあわせ、十分な照度を確保する。	
項目	その他に気づいた点	
トイレ	△オストメイト対応設備がないため、設置してほしい。 △男性用トイレ内におむつ交換台がないため、設置してほしい。 □子どもの開錠を防止するため、高い位置に鍵を追加で付けてほしい。	
授乳室	△感染症対策の一環として、授乳室の利用には事務所への連絡が必要となっていて不便である。消毒液を設置する等してすぐに利用できるようにしてほしい。【写真8】	
その他	□歩道から2階に向かう階段が急なため、エスカレーターがほしい。	

<写真>

1



2



3



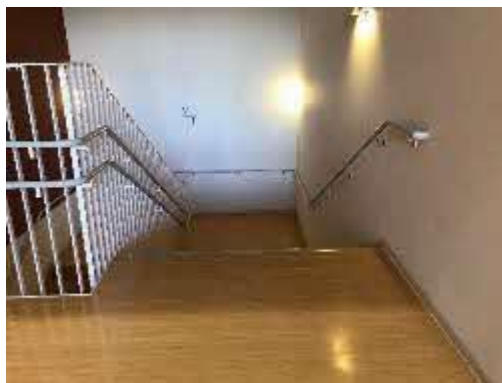
4



5



6



7



8



## 点検対象④ 飯島交差点

項目	完了・継続事業の内容	完了・継続事業の評価
飯島交差点	歩道橋を撤去し、交差点をスクランブル化する。	○歩道橋がなくなり視野が広がった。【写真1】 △交差点内や歩車道境界付近の舗装が凸凹しているため、改善してほしい。 △自転車と歩行者が交錯して危険なため、横断歩道との間を柵や段差等で覆うようにする等の斜め横断への対策をしてほしい。 □歩車分離式の信号で事故が軽減されているが歩行者の待ち時間が長い。
項目	その他に気づいた点	
信号機	△青時間が15秒では短く、高齢者や白杖利用等の歩行スピードが遅い人は渡り切れないため、青時間を長くしてほしい。または斜め方向の横断の検討をお願いしたい。 △音響式信号機の音が小さく聞きとりにくく大きくし、24時間稼働としてほしい。 △経過式時間信号機を導入してほしい。 △エスコートゾーンを設置してほしい。 □音響式信号機の時間制限(7~20時)の必要性について、車の騒音と音響式信号機の音の大きさはどのくらい差があるのか検証してほしい。 □音響式信号機の時間制限(7~20時)を設ける場合、シグナルエイドの導入も検討してほしい。	
自転車	△自転車の通行ルールや利用者へのマナー啓発の周知を徹底してほしい。 □自転車通行用のレーンを設置してほしい。	
横断歩道接続部	○歩車道境界ブロックが設置されている。【写真2】 △視覚障がい者用誘導ブロックが一部不足していて、わかりづらい。 △交差点の横断勾配が急である。【写真2】 □車止めは全方向に設置してほしい。	

<写真>

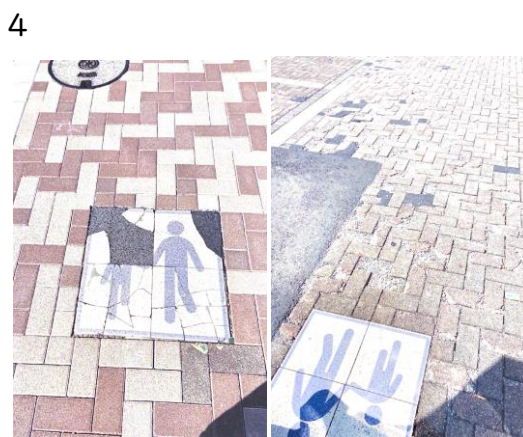


## 点検対象⑤ 県道 45 号 (茅ヶ崎中央通り)

項目	完了・継続事業の内容	完了・継続事業の評価
歩行空間	歩道の十分な幅員を確保する。	○十分な幅員が確保されている。【写真1】 △歩行者レーンと自転車レーンの境界がわかりにくい ため、カラー舗装や案内表示等で明確にわかるようにしてほしい。【写真2】 △自転車レーンは青系の方が良い。
	インターロッキングブロック舗装の改修により、歩道の横断勾配を改善する。	△市役所に面している通りの切り下げの横断勾配が急である。【写真3】 △視覚障がい者誘導用ブロックが古く、破損している部分 があって歩きにくい ため修繕してほしい。 △視覚障がい者誘導用ブロックが連続設置されていないため、 設置してほしい。
	インターロッキングブロック舗装の改修により、歩道のがたつきを改善する。	△マンホールによるがたつきを改善してほしい。 △工事現場付近のインターロッキングブロックが古く、凸凹して いる。 △グレーチングの穴は細かいものにしてほしい。 △中央病院前の歩道は、ブロック舗装がはがれてガタガタで、歩 行者のマークも割れてしまっている。【写真4】
項目	その他に気づいた点	
地下道	<p>△地下道が暗い。 △階段の段鼻の一部がはげ落ちているため、修繕してほしい。【写真5】 △エレベーターの位置が歩道から認識できないため、位置案内、誘導案内を大きくわかりやすい位置に設置してほしい。 △地下道内のエレベーターの案内表示が小さく気付きにくいことや劣化して目視することが困難であるため、大きくわかりやすい位置に誘導表示を設置してほしい。【写真6】 □水害時の避難方法を表示してほしい。地下道の大きな柱に防災情報等を示してもよい。【写真7】 □市民部会が作成したスターが掲示してあり良かったが、絵を見て精神障がいの人だとすぐにわかるかどうか少し疑問であった。</p>	
自転車	<p>△自転車の通行ルールや利用者へのマナー啓発の周知を徹底してほしい。 △歩行者と自転車が中央のラインで分けられているが、表示が少ないためか意識している人が少ない。マークを増設した方が注意喚起にもつながるので良い。 △中央病院の角は、地下道から来る歩行者とスピードを緩めずに曲がろうとする自転車がぶつかりそう で危険である。</p>	

凡例:○良い点 △悪い点・改善点 □その他

<写真>



## 点検対象⑥ ヤマダ電機ダイクマテックランド茅ヶ崎店

項目	完了・継続事業の内容	完了・継続事業の評価
出入口	介助が必要な人が係員を呼び出せるよう、わかりやすい場所へのインターホンの設置を検討する。	<p>△インターホン前（視覚障がい者誘導用ブロック上）にお菓子の機械が置かれていて、存在に気付かないため、撤去してほしい。【写真1】</p> <p>△マットが視覚障がい者誘導用ブロック上に敷かれているため、重ならないように敷設してほしい。</p> <p>△カーペットがあると車いすで通行しにくい。</p>
建物内通路	危険な箇所や案内誘導が必要な箇所には部分的に視覚障がい者誘導用ブロックを設置する。（エレベーターや階段の手前等）	<p>○段差がなく車いすでも移動しやすい。【写真5】</p> <p>△十分な通路幅が確保されているものの、特売品が設置されていることで通路幅が狭くなり、車いすやベビーカーでの通行がしにくい（特に、茅ヶ崎市内では双子乗りベビーカー利用者が多く、子育て支援センターに問合せや相談が多くある）。</p>
エレベーター	エレベーターに点字を設置する。	<p>△点状ブロックが敷設されていないため、設置してほしい。【写真2】</p> <p>△3機中1機の上部にミラーが設置されておりとても便利なので他の2機にも設置してほしい。【写真3】</p>
多機能トイレ（2階西側）	多機能トイレの床面の排水勾配を改善する。	<p>△オストメイトを示すピクトグラムがないため、追加してほしい。</p> <p>□ドアは自動式が良い。【写真4】</p> <p>□子どもの開錠を防止するため、高い位置に鍵を追加で付けてほしい。</p> <p>□大型ベッド又は着がえ用ボードを設置してほしい。</p>
一般トイレ	一般トイレに洋式や子供用便座、手すり、少し広い便房など使いやすい便房を増やす。（機能分散）	<p>△音声案内がない。</p> <p>△手洗台に蹴込みがないため、車いすでは利用できない。</p> <p>△男性用トイレ内におむつ交換台がないため、設置してほしい。</p>
駐車場	駐車場出入口のスロープを車いす利用者等が安全に移動できるように改善する。（段差改善等）	<p>△照明が暗い。</p> <p>△車いす利用者駐車施設の路面をカラー舗装で青色にしたり、位置を示す誘導表示を設置</p>

凡例:○良い点 △悪い点・改善点 □その他

項目	完了・継続事業の内容	完了・継続事業の評価
		する等して、目立たせた方が良い。【写真5】
駐輪場	駐輪場の整理整頓を行う。	△出入口に段差があり不便である。 □2段式の上段は自転車を持ち上げるのが難しいのかほとんど利用されていない。【写真6】
案内	ユニバーサルデザインのサイン計画に見直し、見やすく、わかりやすい案内表示に改善する。	○床サインが見やすく、わかりやすい。 ○吊下型のサインがわかりやすい。 △吊下型のサインや案内が多すぎて、トイレ等の知りたい情報が把握しにくい。【写真7】 □吊下型のサインは、2階の黄色地に黒文字より、1階の黒地に白文字の方がはっきりと見えやすく感じた。 □床サインと同様の案内が正面にもあると良い。
	多機能トイレに関する案内表示を設置する。	
項目	その他に気づいた点	
階段	△手すりの上段が平坦形状で掴みにくいため、丸形に改善してほしい。【写真8】	
授乳室	□子どもの開錠を防止するため、高い位置に鍵を追加で付けてほしい。	
人的対応	○心のバリアフリーの啓発ポスターが掲示されている。 △聴覚障がい者への対応可能なツール(筆談具、コミュニケーションボード)を設置し、設置に関する案内を表示してほしい。 △聴覚障がい者(特に難聴)への理解がなく、コミュニケーションがしにくいため、障がい理解を徹底してほしい。	
敷地内通路	△ヤマダ電機北側の歩道から地下道エレベーターに向かう歩道に段差があり、車いすで通行ができない。また、白舗装の道を辿ると車止めがあり、車椅子・ベビーカーともに通行しにくい。【写真9、10】	

<写真>



2





凡例:○良い点 △悪い点・改善点 □その他

3



4



5



6



7



8



9



10



## その他

### <国道1号>

△地下道エレベーターからヤマダ電機に向かう歩道のインターロッキングにがたつきや傾斜があり、視覚障がい者誘導用ブロックを誤認してしまう恐れがある。【写真1】

△地下道エレベーターから地下道に接続する視覚障がい者誘導用ブロックと県道 309 号線に続く視覚障がい者誘導用ブロックの規格が新旧で混在しているため、認識しにくく、接続が悪い。

△エレベーターの位置が歩道から認識できないため、位置案内、誘導案内を大きくわかりやすい位置に設置してほしい。

### <高砂通り>

△歩道がなく、車が真横を勢いよく通り抜けるので危険である。

△歩道の植樹で車いすでは通行しづらい箇所がある(うみかぜテラス前)。【写真2】

△歩道のアップダウンが激しいところがある。勾配が急すぎて登るのがつらい(茅ヶ崎公園脇)。【写真3】

△路側帯に車が駐車していると、歩行者が通るときに事故の危険がある。

### <サザン通り>

△歩道がなく、車が真横を勢いよく通り抜けるので危険である。

### <雄三通り>

△路側帯がガタガタしていて車いすでは通りにくい。

### <国道134号>

△北側歩道が松の根っこの影響等でインターロッキングがはがれており、車いすでは通りにくく、転倒の危険がある(中海岸～南湖)。【写真4】

### <県道309号(茅ヶ崎中央通り)>

△ヤマダ電機前には自転車ゾーンの植樹が邪魔になり、結局ゾーンを気にせずに通行する自転車が多い。【写真5】

### <茅ヶ崎市民文化会館の歩道橋>

△勾配がきつく、車いす使用者単独では登れない。

### <歩道のある道路>

△車両乗入部が多い歩道は、勾配が急で斜めになっているので車いすでの通行が危険である。

△歩道を歩いていると自転車が歩道を走ってきて、困ったことが多々ある。

### <踏切>

△踏切を渡るとき、道のガタガタがひどくて車いすでは通行しにくい。

△踏切を渡ろうとしても急こう配で渡れない。

<タクシー>

△車いすのためタクシーに乗車拒否されたことがある。

<車いす使用者用トイレ>

△健常者の方が長く利用しており、困ることがある(茅ヶ崎駅北口、南口、市庁舎内トイレ)。

<教育啓発(心のバリアフリー)>

△職場で移動するとき他の職員の椅子が通行の妨げになるために椅子を引いてくださいとお願いしても無視をされてそのままのため、回り道をしなくてはならない。

△ADHD、双極性障がいを患っているが、理解がなかなか浸透せず、仕事がしにくく生きづらい。

<その他>

□聴覚障がい者は見た目でわかりにくい障がいであり、特に難聴者は自身で話すこともできる人がいることから、コミュニケーションのバリアが理解されにくい。想定される質問等は予めコミュニケーション支援ボードに整理するなどして、対応してほしい。

□やさしい日本語は外国人や知的・発達障がい者には良いかもしれないが、「自分は知的障がいではない」と不満を持つ方もいることを認識してほしい(過去に差別された方等)。

□神奈川大学と字幕透明パネルの設置の実証実験中である。10/11、11/16~18に市役所1階ロビーで市と共催ブースを設置するため、是非見に来てほしい。

<写真>

1



2



3



4



5



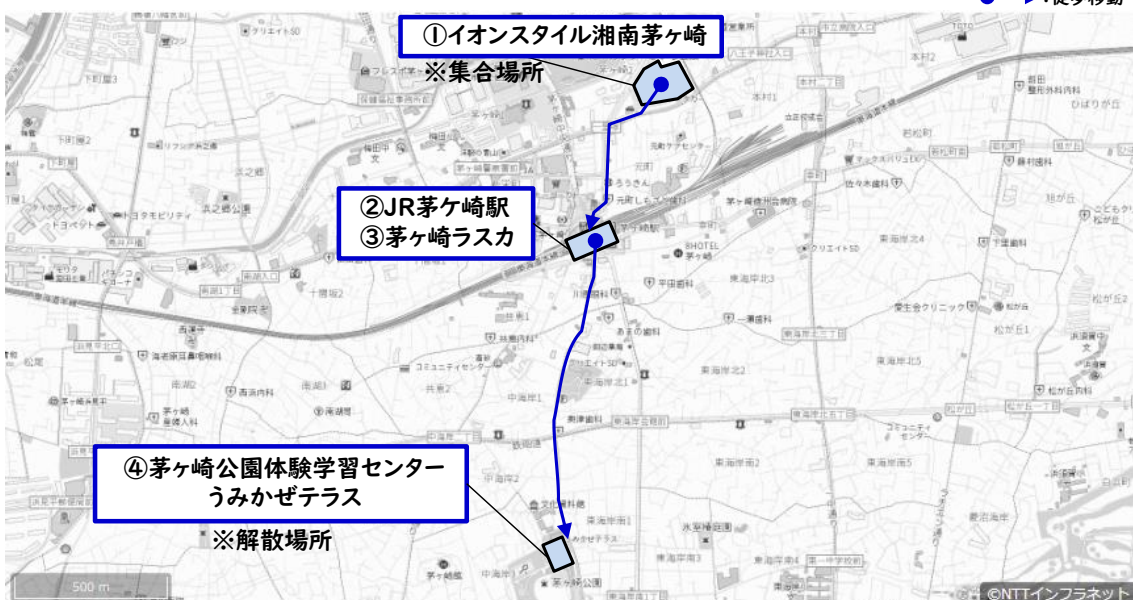
## 4.2.Bグループ

### ■点検スケジュール

時間	視察	移動	施設名	確認内容等
13:00			集合場所：イオンスタイル湘南茅ヶ崎	まち歩き点検の説明・自己紹介・ルート確認等
13:20	0:20		① イオンスタイル湘南茅ヶ崎	出入口、上下移動設備、トイレ、駐車場、案内等を確認
13:40		0:15	徒歩 600	一里塚交差点における音響式信号機を確認
13:55	0:15		② JR茅ヶ崎駅	トイレ、自由通路、案内等を確認
14:10	0:25		③ 茅ヶ崎ラスカ	出入口、上下移動設備、トイレ、授乳室、レジレーン等を確認
14:35		0:25	徒歩 1000	
15:00	0:20		④ 茅ヶ崎公園体験学習センターうみかぜテラス	出入口、通路（建物内外）、上下移動設備、トイレ、案内等を確認
15:20			会場：茅ヶ崎公園体験学習センターうみかぜテラス	
合計	1:20	0:40		

徒歩合計（単位：m） 1600

### ■点検ルート



## 点検対象① イオンスタイル湘南茅ヶ崎

項目	完了・継続事業の内容	完了・継続事業の評価
出入口	介助が必要な人が係員を呼び出せるよう、出入口のわかりやすい場所にインターホンを設置する。	○サービスカウンターで係員に声をかければ買い物等のお手伝いをしてもらえる。 △継続的な課題として認識しているものの未対応であった。 △国道側の2階出入口から入ると、サービスカウンターは1階にあるため誰かにきくことができない。主要出入口へのインターホンの設置を引き続き検討してほしい。
	営業時間内はいつでもエレベーターが利用できるように配慮する。	
建物内通路	危険な箇所や案内誘導が必要な箇所には部分的に視覚障がい者誘導用ブロックを設置し、自動音声などで危険を知らせる。(エレベーターや階段の手前等)	△自動音声などで危険を知らせる→継続的な課題として認識しているものの未対応だった。
エレベーター	車いす用押しボタン(通常より長くドアが開くもの)を車いす使用者が利用しやすい高さに変更する。	
	ボタンを浮き文字に改善する。	○一部、車いす用ボタンが浮出しボタンとなっている。 ○ボタンに点字案内があった。 △点字表示がボタンの下に設置されている(マニュアルでは左側に設置)。 △浮き文字のボタンは、線の「↑」よりも「△」の方がわかりやすい。点字の説明文があるが、長すぎるため、もっと簡略化しても良い。 △車いす用押しボタンを視覚障がい者が利用するわけではないため、通常の操作盤のボタンにも設置すべきである。
	エレベーター内に到着階等を知らせる音声案内を設置する。	○エレベーター内の音声案内があった。 △車いすマークのあるエレベーターには到着階等を知らせる音声案内が設置されているが、車いすマークの表示が非常に小さいので、もっとわかりやすく表示してほしい。【写真1】 △ドアの左右に万引き防止のゲートが設置されており、ボタンを押すときぶつかりそう。
トイレ	多機能トイレ及び洋式トイレを増設する。	○フードコートが多機能トイレは広くて使いやすい。

凡例:○良い点 △悪い点・改善点 □その他

項目	完了・継続事業の内容	完了・継続事業の評価
		<p>△多機能トイレの「使用中」の表示が非常に小さくてわかりにくいので改善してほしい。【写真2】</p> <p>△多機能トイレのドアの部分に袖壁(トイレの角からドア枠までの壁)がないため、車椅子が鍵に近づきにくく、鍵の開け閉めがしにくい。</p> <p>△視覚障がい者は、介助者がいる場合に多機能トイレを使うことが多いが、広くて便器のある場所がわからない。「入って右側にある」など便器の場所がわかる音声があるとよい。</p> <p>※他施設も共通</p>
案内	<p>トイレにある案内表示を改善する。(高さ、点字の設置等)</p>	<p>△フードコートには男性トイレがないので、男性トイレの位置を示す案内がほしい。</p> <p>△トイレの誘導サインに男女共用マークがない(ドアの表示には設置)。【写真3、4】</p> <p>△フードコートのトイレの触知案内図は、多機能トイレのドアと反対側にあるので、場所を認識しにくい。【写真5】</p> <p>また、トイレ前の触知案内図については、視覚障がい者も時間を掛けて読むのは困難なため、シンプルにするか音声案内で端的に示してほしい。【写真6】※他施設も共通</p> <p>△ベビーシートが女子トイレには設置されていなかった。トイレ出入口に、ベビーカーや子ども連れ利用に関する案内表示(ベビーカーで入れる個室あり、ベビーベッドあり等)を追加するなど、どこに設置されているのかわかるようにしてほしい。</p>
	<p>売場の配置やトイレ、駐車場などについて、視認性が良くわかりやすい案内表示への改善及び増設をする。</p>	<p>○通路の幅が広くなり、案内表示もわかりやすくなっており、路面表示なども追加されてよい。</p> <p>○トイレや駐車場の案内がピクトグラムでわかりやすい。</p> <p>△エレベーター横のフロア案内が小さくて見えにくいので大きくわかりやすいものに改善してほしい。【写真7】</p> <p>△婦人・紳士カジュアル等の表記は、外国人にとって難しいので改善した方がよい。</p>

凡例:○良い点 △悪い点・改善点 □その他

項目	完了・継続事業の内容	完了・継続事業の評価
		<p>△サービスカウンターの場所がわかりにくいので案内を充実してほしい。</p> <p>△幅広のレジレーンが一目でどこかわかるように案内表示を設置してほしい。【写真8】</p> <p>△フロアマップは入口から入って正面に配置し、進行方向とマップの表示方向を合わせた方が良い。</p>
駐車場	制限車高を超える福祉車両用の駐車施設を屋外の施設出入口付近に設置し、わかりやすく表示する。	△継続的な課題として認識しているものの未対応であった。
	車いす利用者用駐車施設の不適切な利用を抑制するため、シンボルマークをわかりやすく塗装し、看板を設置する。	○駐車ますが青色に着色され、案内表示も大きくわかりやすく改善されていた。
その他	十分な照度を確保する。(店内や駐車場、トイレなど)	○十分な照度が確保されている。
項目	その他に気づいた点	
駐車場	△駐車場とイオンの間のスロープ(2階)の勾配が急で危険である(縦断勾配1%)。【写真9】	
	△エレベーターホールと駐車場の間に車止めが設置されているが、そのせいで通路が狭くなってしまっている。取り外し可能な車止めにしたリ、駐車場の精算機を移設するなど、車いす利用者も通行しやすい幅を確保してほしい。【写真10】	
	△障がい者用の駐車ますが狭いと感じる。すぐ隣にショッピングカート置き場があるため、他に配置するなど行い、車いすでのスムーズな乗降ができるようにした方がよい。	
授乳室	□授乳室等がフードコート付近にあった方がよい。	
通路	○全体的に広くてよい。	
	○棚が低くて商品を手に取りやすい。	
階段	△段鼻を強調してほしい。	
音声案内	△トイレ、エレベーターの音声案内をさらに充実してほしい。	
	△エスカレーターの音声案内(上り、下りの案内等)が設置されていない。	
視覚障がい者誘導用ブロック	△外構部の視覚障がい者誘導用ブロックの敷設状況が十分ではない(階段部や道路接続部)。【写真11】	
	△エスカレーターに警告を知らせる点状ブロックが敷設されていない。【写真12】	
取組	○改修時に当事者意見を聞いて取り組んでいる。	



凡例:○良い点 △悪い点・改善点 □その他

<写真>

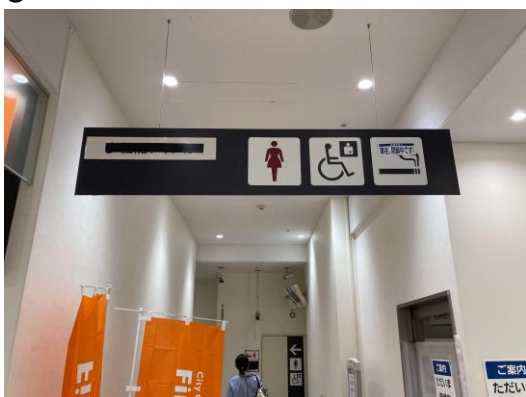
1



2



3



4



5



6



7



8



凡例:○良い点 △悪い点・改善点 □その他

9



10



11



12



## 点検対象② JR 茅ヶ崎駅

項目	完了・継続事業の内容	完了・継続事業の評価
自由通路	改札周辺における十分な空間を確保する。	○明るく開放的な空間となった。 △通勤ラッシュ時や電車到着時は利用者が増えて車いすでの移動が難しくなる。
	自然光を取り込み、明るく集える空間等を整備する。	○広くて明るい印象である。
多機能トイレ	ベビーベッドの出っぱなしを禁止する案内表示を設置する。	○ベッドの出っぱなしがなくなり利用しやすくなった。 □トイレの使用に関する案内があると良い。
	多機能トイレの開閉ボタンに点字を設置する。	
	駅設備の改修に合わせて、多目的シートの設置を検討する。	
案内	駅改良・駅ビル増床にあわせ、案内サインを改修する。(エレベーターの設置位置等)	○改札にいる駅係員に声をかけると丁寧に対応してくれるので助かる。 △エレベーターの跨線橋部の東海道線へのエレベーターの案内(壁付け)が見えにくい。通路中央部のわかりやすい位置に移動した方がよい。【写真1】
心のバリアフリー	「声かけ・サポート」運動の取組を実施する。駅構内放送による心のバリアフリーの啓発活動を実施する。	△「外国人に May I help you?と声をかけてみよう」というポスターがJRの駅に多くあるが、茅ヶ崎市在住の外国人の多くは英語圏ではないため、「どうしましたか?」「どこにいきますか?」等のやさしい日本語の声掛けの方が伝わりやすい。
	サービス介助士の資格取得を推進し、きめ細やかなサービスの提供に努める。資格を取得した社員を中心に各職場で勉強会を実施する。	○最近駅員のサポートが充実しており、茅ヶ崎駅で乗車して降車後も適切なサポートが受けられる。

項目	その他に気づいた点
ホーム	△エレベーターやエスカレーター横は特にホーム幅が狭いのでフェンスをつけるなど転落事故防止に努めてほしい。
トイレ	○トイレの前に各トイレの方向を示す音声案内が設置されている。
	△多機能トイレ内の非常ボタンは洗浄ボタンの奥側にもう一つ必要だが未設置である。【写真2】 △多目的シートの奥に開閉ボタンが設置されており届きにくい(緊急性は低いが、届

凡例:○良い点 △悪い点・改善点 □その他

項目	その他に気づいた点
	かない車いす使用者もいる可能性がある)。【写真3】
	△オストメイト対応の便器があるが、装着部を確認するための鏡が未設置である。
	△荷物を掛けるフックの位置が高く、車いすでは利用できない。利用に支障のない低い位置にも設置すべきである。【写真4】
	△一般トイレに階段があるため、少し足が不自由な人も多機能トイレを使用することとなり、利用集中の原因になる。
通路	△改札を過ぎてすぐに柱があり、角で弱視の方などぶつかる可能性があるため、クッション材を設置してほしい。
	△視覚障がい者誘導用ブロックが汚れていて色がわかりにくくなっているところがある。
人的対応	○駅係員は、ポケットクやタブレットを常備しており、多言語での対応が可能である。
案内	△災害時(非日常)は、アナウンスの内容が難しいので、外国人や知的障がい者を含むだれもが容易に理解できる「やさしい日本語」をつかってほしい。JR 常磐線快速では、やさしい日本語を試験的に運用中なので、茅ヶ崎駅でも活用するなど JR 内で展開してほしい。

<写真>

1



2



3



4



### 点検対象③ 茅ヶ崎ラスカ

項目	完了・継続事業の内容	完了・継続事業の評価
出入口	駅連絡通路の出入口付近は、施設利用者の移動を妨げることがない十分なスペースを確保する。	○広くて明るい印象である。 ○駅からインフォメーションまで視覚障がい者誘導用ブロックが連続的に設置されているので、迷わず行けてわかりやすい。
エレベーター	エレベーターを増設する。	○車いす使用者用エレベーターもあって使いやすい。 □エレベーターが設置されたことは良いが、エレベーターのサイズが小さく、車いすが2台乗るのは難しい(南口駅前広場行きのエレベーターは少ないため、容量が大きい方が望ましかった)。
階段	両側に手すりを設けるとともに、段を突き出させず、段鼻の色を強調する、点字で行先を表示するなど、安心して利用できるよう配慮する。	△段鼻の色を強調や点字での行先を表示は未対応であった。点状ブロックも敷設されていない。【写真1】 △片方の手すりにしか水平区間が設けられていない。
トイレ (共通)	多機能トイレ及び一般トイレを増設する。	○6階の多機能トイレは、十分な広さがあり、子供用の便座もあってベビーカーでも利用しやすい。 ○オストメイト対応の図記号が表示されている(もう少し図記号が大きい方が良い)。 △音声案内は設置されていない。 △「使用中」の表示が非常に小さくてわかりにくいので改善してほしい。【写真2】 △視覚障がい者は、介助者がいる場合に多機能トイレを使うことが多いが、広くて便器のある場所がわからない。「入って右側にある」など便器の場所がわかる音声があるとよい。 ※他施設も共通 △確認したトイレには大型ベッド、ベビーシートが設置されていなかったため、館内の他で設置されている箇所があれば案内を表示してほしい。 △トイレから出るときにぶつかりそうになるため、鏡などを設置した方が良い。【写真3】

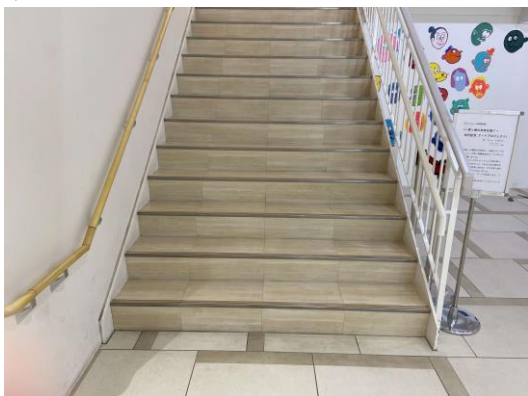
凡例:○良い点 △悪い点・改善点 □その他

項目	完了・継続事業の内容	完了・継続事業の評価
駐輪場	駐輪場を増設する。	△チャイルドシート付自転車の駐輪台数をもっと増やしてほしい(隣同士の自転車が重なる部分を改善する必要あり)。
心のバリアフリー	高齢者、障がい者等の施設利用をサポートする係員(介助士、手話通訳等)をインフォメーション等に配置する。	○インフォメーションで、メモでの筆談による対応が可能である。ただし、営業部職員が対応のため17時までしか対応できない。 △インフォメーションの係員のすべてが介助士、手話通訳ができるわけではない(そういった教育プログラムはない)。 △筆談で対応できることは確認できたが、筆談で対応可能な旨を表示してほしい。(耳マークなど) △視覚障がい者等に対する買い物支援などは、事前予約があれば対応可能ということであり、他の商業施設に比べて対応が十分ではない。他社での取組を共有できる場があると良い。
その他	ベンチを増設する。 車いすでも利用しやすい幅の広いレジレーンを設け、優先して利用できるように配慮する。	△幅広のレジレーンの設置及び優先利用の案内は未対応であった。【写真4】
項目	その他に気づいた点	
案内	△全体的にすっきりしていてスタイリッシュだったが、案内が少ない。3階出入口にある案内は文字が小さくてわかりにくいので、文字を大きくしたり、フロアマップ等があるとよい。大型ベッドなどの情報について、インフォメーション等で全体像がわかるとよい。【写真5】 △避難場所に設定されているので、普段施設利用の少ない外国人等に対しても案内を充実する必要がある。特に、避難経路等に関する案内は、多言語化・やさしい日本語の使用・ピクトグラムによる案内が必要である。	
教育啓発	△インフォメーションでは、障がい理解に対する研修等が行われている実態が確認できなかった。知的障がいのパニックの際に警察に通報するような行動を取りかねないと感じた。	

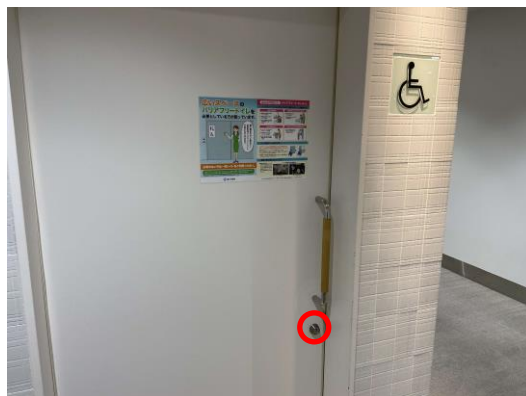
凡例:○良い点 △悪い点・改善点 □その他

<写真>

1



2



3



4



5



## 点検対象④ 茅ヶ崎公園体験学習センターうみかぜテラス

項目	完了・継続事業の内容	完了・継続事業の評価
全体	複合施設整備にあわせて、施設のバリアフリー・ユニバーサルデザイン化を図る。	○新しい建築物なので全般的に良く整備されている。 ○多機能トイレは「みんなのトイレ」という表示と併せて、「障がい者優先」と表記されている点が良い。
項目	その他に気づいた点	
駐車場	△施設の裏に優先駐車場が6台分設けられているが、利用できるのは身体障がい者（当事者が運転）、妊婦、荷下ろしのみで、対象者が限定的、健常者が運転する場合は一度施設のそばで降ろしてから野球場の駐車場を利用しなければならない。障がい者本人が運転することは少なく、駐車のために本人がコーンをどかさないといけないのも大変である。身体障がい者だけでなく、知的障がい者など、優先駐車場を利用したい障がい者は他にもいる。 →優先駐車場を利用できる対象者を高齢者・障がい者全般に広げてほしい。また、当事者運転に限らず、利用したい人がいつでも利用できるようにしてほしい。 →コーンが置かれている荷下ろし用の駐車場を優先駐車場に変えるなど、優先駐車場を増やしてほしい。【写真1、2、3】	
	△優先駐車場（屋根なしの部分）は、路面に傾斜があって危険なので平坦に改善してほしい。	
案内	△出入口に大きくわかりやすい案内板を設置してほしい。現在地と目的地を確認できるようにしてほしい。どうやって行けばいいかがわからない。【写真4】	
	△目的の部屋にスムーズにたどり着けるように、各部屋の前に何の部屋かわかりやすく案内を表示してほしい。	
	△駐車場側の出入口から入ると受付がどこにあるのかわかりにくい。「→」など案内を増やしてほしい。	
	△避難場所に指定されているが、避難経路に関する案内がわかりにくい。災害時は、普段施設利用の少ない外国人等に対しても案内を充実する必要があるため、多言語化・やさしい日本語の使用・ピクトグラムによる案内が必要である。	
	△音声で出入口の位置がわかるように音楽を鳴らしていたが、道路からくると出入口まで近づかないと音楽が聞こえない。福社会館には玄関にチャイム（鳥の鳴き声）があって出入口の位置がわかりやすかった。	
△道路から徒歩や車で来たときに、うみかぜテラスの入口がわかりにくい（道路から見るときに正対する場所に案内を設けるべき）。		



凡例:○良い点 △悪い点・改善点 □その他

項目	その他に気づいた点
トイレ	△視覚障がい者は、介助者がいる場合に多機能トイレを使うことが多いが、広くて便器のある場所がわからない。「入って右側にある」など便器の場所がわかる音声があるとよい。※他施設も共通
	△車いす使用者用トイレの集中利用を避けるため、男女トイレにベビーカーと一緒に入れる広めの個室を設けてほしい。
	△ベビーベッド、壁に接近していて使いにくい(地下1階女子トイレ)。【写真5】
	△2階トイレは奥に車いすでも利用できる便房が配置されているが、トイレの入口の開き戸は車いすでは使いにくい。
	△便器の向きが各ブースによって方向がバラバラで視覚障がい者にはわかりづらい。
敷地内 通路	△視覚障がい者誘導用ブロックの途中に3段の段差が生じている。段差も大きく危険である。車いす用の迂回ルートも誘導案内が必要である。【写真6】
	△駐車場入口の坂が急傾斜で車いすで上るのは大変である。
建物内 通路	○前面ガラスの部屋は、ろう者にとっては中が伺えてわかりやすい。
	△中央通路は広く両側がガラス張りの部屋になっているため、視覚障がい者は移動が難しい。通路の中央部に視覚障がい者誘導用ブロック等の歩行の際に基準になるものがあると良い。
	△部屋が利用されていないと、地階や廊下が暗い。室内と通路の暗さの差が大きく、明順応や暗順応など問題ないか。
	△建物全体がやさしいライトになっているが、駐車場側の出入口が昼間でも薄暗い。階段の照明も少ない。【写真7】

凡例:○良い点 △悪い点・改善点 □その他

<写真>

1



2



3



4



5



6



7



## その他

### <茅ヶ崎駅北口駅前広場>

△ペDESTリアンデッキにエレベーターが2機あるが、22時に運転が終了するエレベーターに、24時間稼働のエレベーターに関する案内を載せてほしい。【写真1】

△ペDESTリアンデッキのエレベーターの出入口が狭く、車いすで通れるギリギリの幅しかない。

### <茅ヶ崎駅南口駅前広場>

△下りエスカレーターがないのでエレベーターの需要が多くいつも混んでいる。大型のエレベーターに改善するか、下りエスカレーターを設けてほしい。

△南口駅前広場のタクシー乗り場付近の視覚障がい者誘導用ブロックが古く摩耗し汚れている。

### <茅ヶ崎駅北口・南口>

△バス乗場の案内(時刻表、乗り場案内等)が、北口・南口で統一されていないためわかりにくい。

△駅の北口、南口にある公共トイレは管理状況が悪く汚い。安全・安心して利用してもらうためには管理水準を高めていく必要がある。

□北口でバスを降りてから南口に行くには、階段を上がらないといけない構造になっていて不便。

### <高砂通り>

△グレーチングの穴が大きい。白杖の先が引っかかるので順次穴の小さいものに変えてほしい。

#### 【写真2】

△車や自転車の交通量が多く、車いす使用者やベビーカー利用者にとってはとても危険なので、歩道の設置が難しければ時間帯で車両通行止めにするなど対策を講じてほしい。

△一部区間の白線が消えている。

△八百屋前の駐輪があり、歩行者は車道にはみ出ていると歩かないといけない。視覚障がい者には特に危険である。【写真3】

△高砂通りと鉄砲道の交差点は信号待ちの滞留スペースが十分ではなく危険である。特に高砂通りで交差通行の車両が侵入してきたときは逃げ場がなく危険である。

### <信号機等>

△一里塚交差点は、南北方向にしか音響式信号機がなかったので東西方向にもつけてほしい。

また、変則的な形状の交差点のため、横断歩道にエスコートゾーンを設置してほしい。

△高砂通りと鉄砲道の交差点に、音響式信号機が設置されていたが、ボタンの場所がわからず音声を鳴らすことができなかった。【写真2】

### <国道一号(一里塚交差点)>

△横断歩道を渡ったとたんに付近の歩道の切り株があるため、歩行が危険。

### <その他>

○市民部会のポスターがたくさん貼ってあってよかった。

□職員の心のバリアフリーに対する心がけは、ハード整備に勝るものである。引き続き、教育啓発に関する事業を継続してほしい。

□障がいによって相反する面がある。互いに話し合い落としどころを見つけることが重要である。

□オストメイト対応便器は上下移動する仕様のものもあるため、検討いただきたい。

□各施設で多機能トイレ、多目的トイレ、みんなのトイレと呼び方が異なり、統一した方が良い。

凡例:○良い点 △悪い点・改善点 □その他

<写真>

1



2



3

