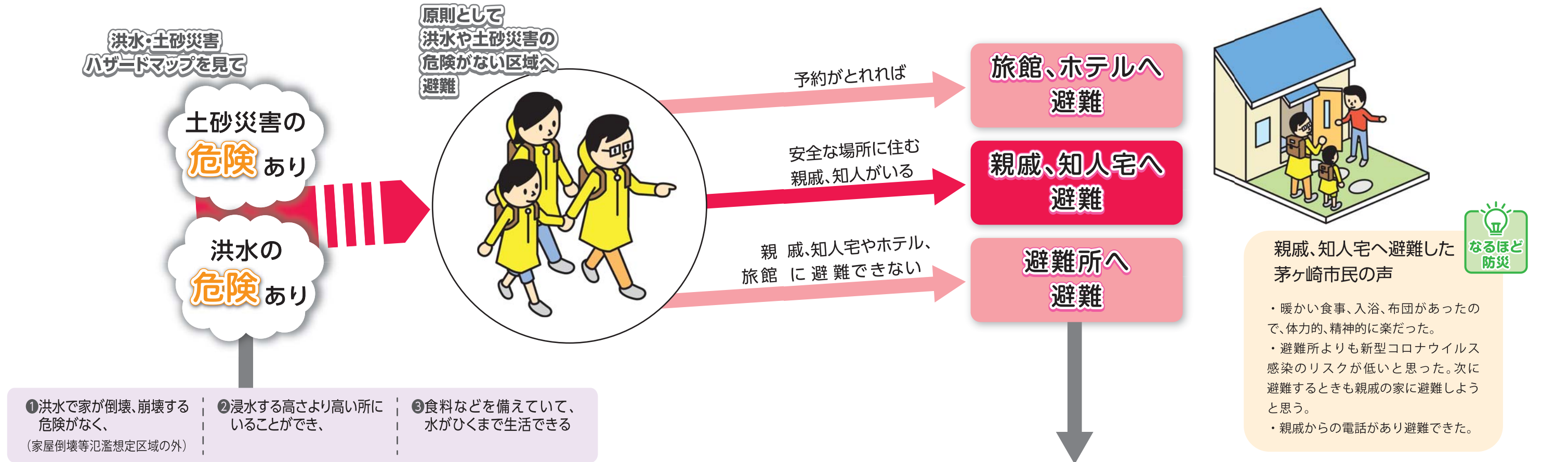


2 歩 「逃げさき」を決める

あなたに合った避難先は？ チャートを使って決めよう。

「逃げさき」を決められない時は、
家族や近所の人に相談する！！

これだけは忘れないで



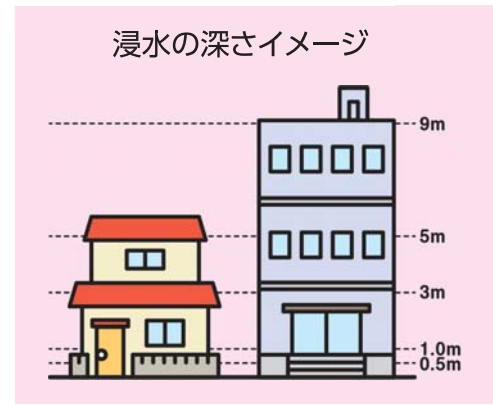
- ① 洪水で家が倒壊、崩壊する危険がなく、(家屋倒壊等氾濫想定区域の外)
- ② 浸水する高さより高い所にいることができ、
- ③ 食料などを備えていて、水がひくまで生活できる

上の3条件に全て当てはまる人は
屋内の高い場所での安全確保も可能
ただし、浸水したエリアで孤立する**危険**があります。
備蓄など最大1週間は生活できる準備が必要です。

必要な備蓄は、12ページに



出典：令和2年版防衛白書



なるほど防災

令和元年東日本台風の際に避難した茅ヶ崎市民からも「洪水がおきたら、避難所の孤立化が不安。」との声があった。

洪水浸水想定区域外の避難所への避難が原則です。

小・中学校の各避難所では、避難してきた全ての方を収容できる限り受け入れますが、安全確保と混雑防止のため、令和元年9月に相模川の洪水から避難する避難所を住まいごとに示しています。これを参考にしながら、浸水想定区域内にお住まいの方は避難先を考えてください。

また、浸水想定区域内にある孤立するおそれが高い避難所については、逃げ遅れた時の最終手段として考えてください。

茅ヶ崎、茅ヶ崎1丁目、十間坂2、3丁目、下町屋1～3丁目	茅ヶ崎小学校
円蔵、円蔵2丁目、矢畑	鶴嶺高校
西久保、浜之郷	鶴が台小学校、鶴が台中学校
萩園	円蔵小学校、円蔵中学校
今宿、平大夫新田	鶴嶺中学校
香川4、5丁目	香川小学校
下寺尾	北陽中学校
南湖1、2、4、5、6、7丁目、柳島、柳島海岸	西浜小学校
柳島1丁目、松尾、浜見平	西浜中学校
中島、柳島2丁目	茅ヶ崎西浜高校

※円蔵小学校、円蔵中学校については、0.5m未満の浸水想定(校庭の一部1.0m未満)となっていますが、浸水継続時間は周辺の避難経路も含めて1時間未満で孤立するおそれが高いため避難所としています。

15ページに避難先を書いたら

さあ、

3 歩

「持ちもの」を決めて「逃げかた」を考える。