

おひさま



第6号 2016・11・15

発行：茅ヶ崎市民生委員児童委員協議会
 発行人：篠原 徳守/茅ヶ崎市民児協会長
 編集人：木下 操/茅ヶ崎市民児協副会長

〒253-8686

茅ヶ崎市茅ヶ崎 1-1-1

茅ヶ崎市役所保健福祉課民児協事務局

☎0467-82-1111

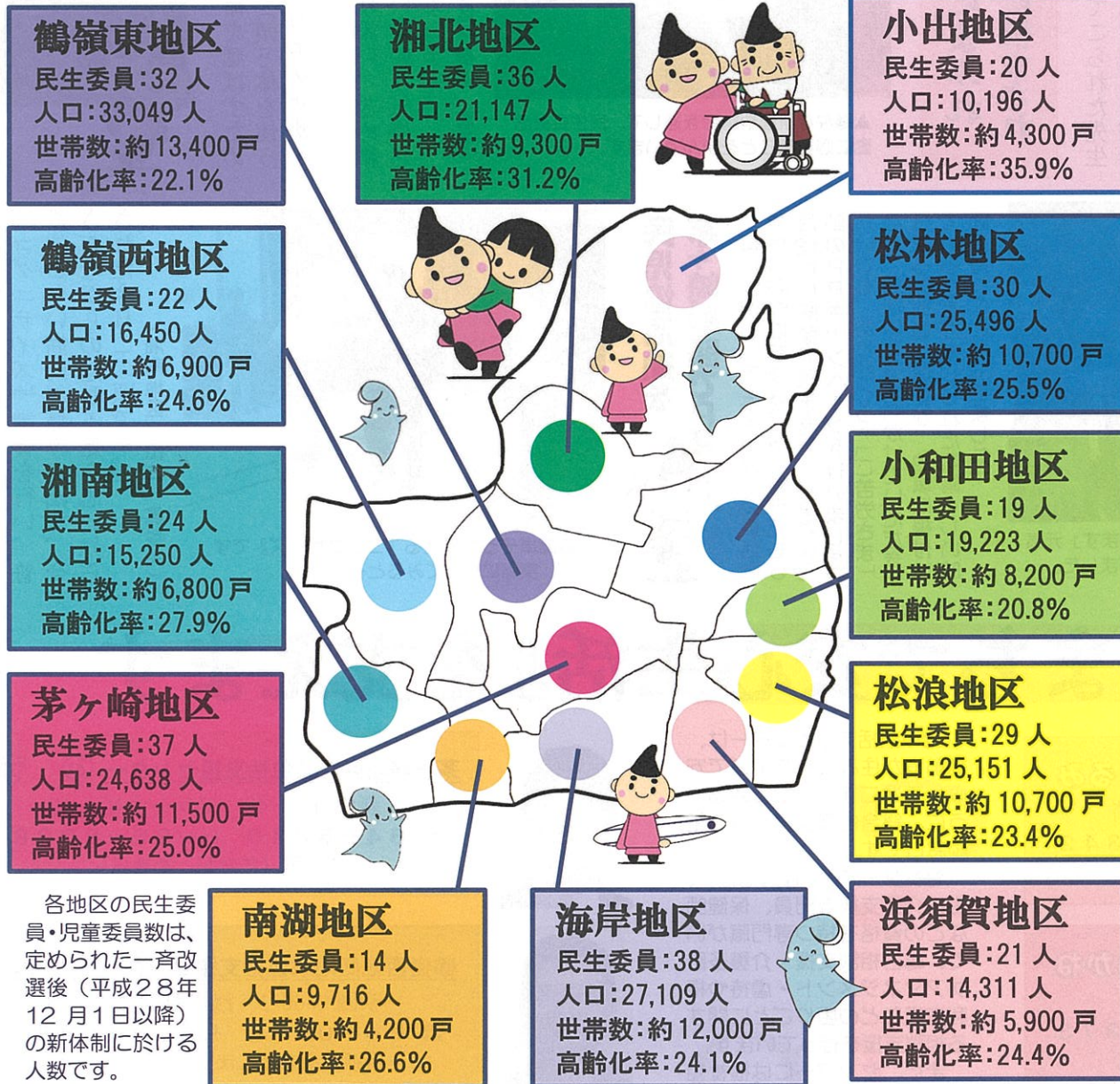
民生委員・児童委員は、あなたを必要な支援につなぎ、ネットワークであなたを支えます

茅ヶ崎市

12地区地図

民児協 MAP

人口：約240,000人、
 総世帯数：約104,000
 世帯を12地区・322名の
 民生委員・児童委員が
 担当しています。
 (平成28年9月1日現在)



各地区の民生委員・児童委員数は、定められた一斉改選後(平成28年12月1日以降)の新体制に於ける人数です。

民生委員・児童委員は

まちの福祉を担う
ボランティアです

民生委員・児童委員とは、「常に住民の立場に立って相談に応じ、必要な支援・援助を行う」ことを役割とし、厚生労働大臣から委嘱される、地域の身近な福祉ボランティアです。市内では約310世帯に1人の割合で配置されています。

民生委員・児童委員の中には、主に子育てや児童に係る相談・支援を行う主任児童委員もいます。いずれも任期は3年で、本年12月に一斉改選が行われます。

こんな活動をしています

民生委員・児童委員は、身近な相談相手として、地域住民からの生活上の心配ごとや困りごと、医療や介護、子育ての不安などの相談に応じています。そしてその課題が解決できるように、必要な支援への「つなぎ役」になります。

また、地域の見守り役として、定期的な訪問などを通じて、高齢者や障がい者世帯、子どもたちの見守り活動も行っています。

安心してご相談ください

「プライバシーが侵害される」「かまってほしくない」と訪問を断る方もおいでになります。ご安心ください。民生委員・児童委員には法による守秘義務があります。相談内容が他の人に伝わることはありません。

ご自分のこと、ご近所のこと、何か困ったことがあったら、
民生委員・児童委員に
気軽にご相談ください。

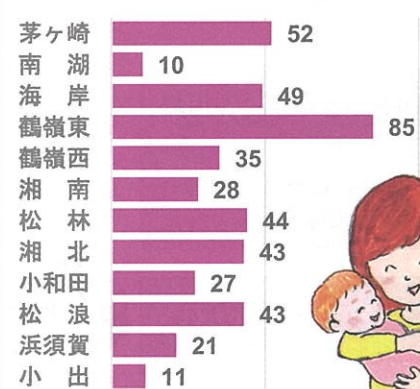
心の通う優しいまちづくり

主任児童委員の活動

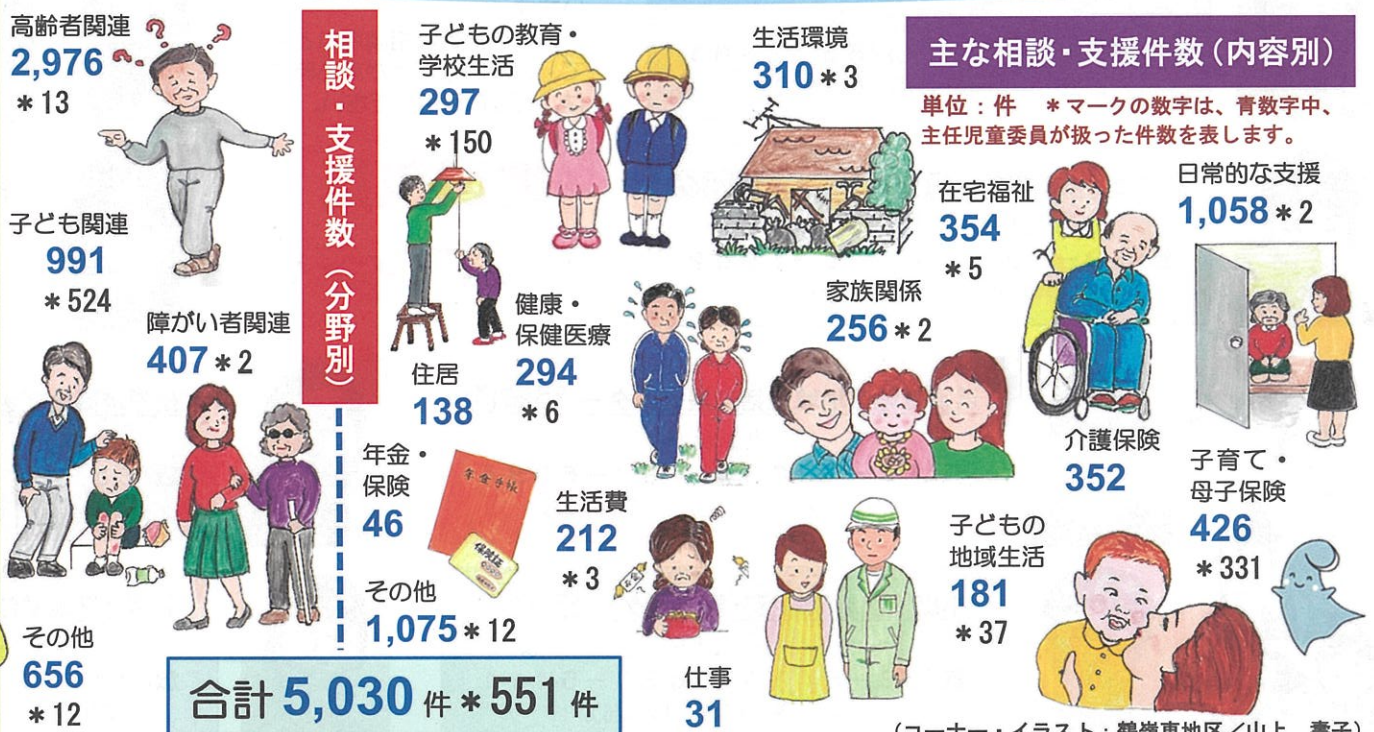
生後4か月までの赤ちゃん(第2子以降)を訪問しています。何でも相談できる身近な先輩ママとして、地域の子育て情報を紹介し、安心して子育てできるように見守っています。(松浪地区/五十嵐 優子)

こんにちは赤ちゃん訪問

平成27年度地区別実施件数



平成27年度、茅ヶ崎市の民生委員・児童委員は、こんな相談・支援要請をお受けしました



主な相談・支援件数(内容別)

単位：件 * マークの数字は、青数字中、主任児童委員が扱った件数を表します。

(コーナー・イラスト：鶴嶺東地区/山上 壽子)

民生委員・児童委員の活動記録から

茅ヶ崎 子どもたちの笑顔に励まされ、見守り活動

当地区では、地区内小・中7校の子どもたちを交通事故や変質者から守るために、民生委員全員、地域の自治会の有志、元民生委員の方たちと、毎月第1・第3の月曜日を『声かけ強化推進日』と決め、見守り活動を続けています。雨の日は特に危険で、ハラハラすることもありますが、子どもたちの元気な声や笑顔、保護者からの感謝の言葉に励まされ頑張っています。これからは交通安全を心がけ、子どもたちの成長を楽しみに見守り活動を続けていきます。

（茅ヶ崎地区／鈴木 志津江）



▲子どもたちの安心と安全のために国道1号線の地下歩道でも見守り活動中。

松浪 地域の福祉活動に積極的に参加&勉強

私たちは、各自治会・地区社会福祉協議会・まちから協議会などが日々行っている活動に積極的に参加・協力することで地域福祉の一翼を担っています。

また、よりよい活動を行うため、毎月の定例会や施設研修などで、児童・高齢・障がいのある方に関する問題を中心に様々な勉強を重ねています。今年7月の定例会では、サロン活動などの折りに役立つ



てようと、健康寿命を延ばすための『コグニサイズ』（頭と体を使う認知症予防のためのエクササイズ）を学びました。

地域の方々に寄り添い、きめ細やかな対応をしたいという気持ちで日々活動に努めています。

（松浪地区／橋本 恵子）



▲様々な研修や講習を通して、民生委員活動に必要なことを学んでいます。

湘南 黄な粉にまみれ 筋肉痛に悩まされ

当地区へ赴任してこれた先生方から「この地区は学校との繋がりが強いですね」とよくいわれます。その理由の一つに中学校の『地域交流会』という行事が上げられると思います。

毎年80kgのもち米を地域の皆さんがつかみます。私たち民生委員は、つき上がったもちの黄な粉つけ係、エプロンと三角巾姿で顔に黄な粉をつけながら、950皿（一皿にもち3個）は大変ですが、生徒たちは杵（きね）でついたもちを頬ばって大満足です。

また、障害福祉部会が担当した『介助犬の研修』では、この種の犬の数の少ないことに驚かされました。そして6月には、地域包括

支援センターすみれの指導の下、『コグニサイズ』講習を行い、普段使わない筋肉に痛みが出て、今さらながらの運動不足を思い知らされた今日この頃です。

（湘南地区／山口 眞毅夫）



▲簡単そうに見える『コグニサイズ』ですが、実際にやってみると…

民児協活動を茅ヶ崎駅頭でPR

毎年恒例の『民生委員児童委員活動強化週間』にちなみ、茅ヶ崎市でも5月13日に駅頭で民生委員・児童委員活動のPRキャンペーンを行いました。「いつも、ありがとう」「苦勞さま」など、温かいお言葉もかけていただき、日ごろの地道な活動が、地域に根付いていることが感じられた素晴らしい時間を持つことができました。



▲「民生委員・児童委員です。よろしくお願ひします」元気な声掛けとともに、ティッシュとチラシを配布しました。



▲民生委員制度は、平成29年に制度創設100周年を迎えます。上はそのシンボルマークです。

『住みなれたまちで安心生活』を支えます

地域包括支援センターは、高齢者が住み慣れた地域で安心して過ごすことができるように、総合的な支援を行う相談窓口です。センターには、社会福祉士、主任介護支援専門員、保健師などの資格を持つ専門職がいて、総合相談支援・介護予防ケアマネジメント・虐待や権利擁護などの困りごとに関する相談支援を行っています。また、センターには福祉相談室が併設され、全ての地域住民からの保健・医療・福祉に関する初期相談に対応しています。地域の身近な相談窓口として、何か困りごとがある時には、ぜひご利用ください。

地域包括支援センター



松林地区地域包括支援センター くるみ
高田 4-2-18 アート茅ヶ崎
☎/50-0341 Fax/50-0342
永田 亮（ながた りょう）



湘北地区地域包括支援センター あかね
香川 3-21-26
☎/55-1535 Fax/55-2373
横濱 寛之（よこはま ひろゆき）



小和田地区地域包括支援センター 青空
小和田 3-3-5
☎/55-2360 Fax/55-2361
田島 一紀（たじま かずのり）



松浪地区地域包括支援センター さざなみ
常盤町 2-2 松浪コミセン内
☎/39-5901 Fax/39-5902
川原 博美（かわはら ひろみ）



茅ヶ崎地区地域包括支援センター ゆず
新栄町 13-48 ワラシナビル 1F
☎/84-5830 Fax/86-8008
高田 麗（たかだ あきら）



鶴嶺西地区地域包括支援センター みどり
萩園 2360-1 鶴嶺西コミセン内
☎/84-0775 Fax/88-6687
小松原 賢治（こまつばら けんじ）



海岸地区地域包括支援センター あい
東海岸南 1-1-4
☎/88-1716 Fax/88-6772
福岡 祐子（ふくおか ゆうこ）



鶴嶺東地区地域包括支援センター さくら
矢畑 1427-1
☎/81-4082 Fax/82-4088
濱田 栄子（はまだ えいこ）



浜須賀地区地域包括支援センター あさひ
旭が丘 6-11
☎/84-6383 Fax/84-6384
彦坂 昌利（ひこさか まさとし）



小出地区地域包括支援センター わかば
芹沢 846-3
☎/33-5410 Fax/33-5411
仁木 淳（にき じゅん）



南湖地区地域包括支援センター れんげ
南湖 5-10-6
☎/88-1380 Fax/88-1381
小野田 潤（おのだ じゅん）



湘南地区地域包括支援センター すみれ
浜見平 11-1 ハマミーナ内
☎/84-6321 Fax/88-7261
川口 妙子（かわぐち たえこ）

