



# 笑顔と活力にあふれ みんなで未来を創るまち 茅ヶ崎



南部に広がる海浜と北部に広がる丘陵の緑、そして、四季を通じて温暖な気候は本市が誇る財産です。

この恵まれた自然のなかで、日々の生活が営まれ、たくさんの文化が生まれてきました。茅ヶ崎市は湘南の中核都市として発展を続けています。

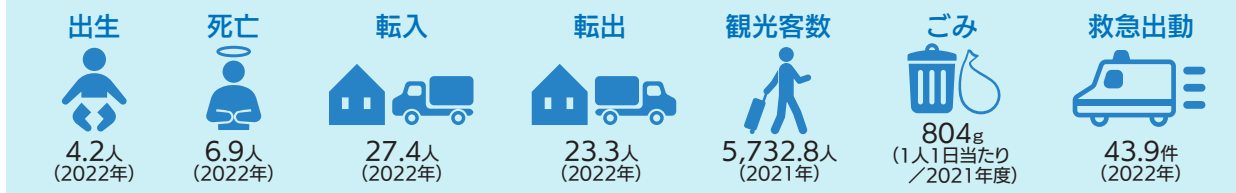
## 茅ヶ崎市基本データ (2023年4月1日現在)



一般会計予算額 = 798億5,000万円  
(2023年度)

市民1人当たり = 32万3,732円  
※2023年4月1日現在の住民基本台帳に基づく人口をもとに算出

### 数字で見る茅ヶ崎市の1日



### 市章の由来

「チガサキ」の「チ」を図案化した円形は、市の融和と団結をあらわし、翼状平行線は市勢の飛躍、発展を象徴しています。

(1957年10月1日制定)



### 市の木・花・鳥

市の木・市の花は市制施行25周年、市の鳥は市制施行50周年を記念して制定しました。



### 姉妹都市

アメリカ合衆国  
ハワイ州ホノルル市・郡



茅ヶ崎市とホノルル市・郡は、2014年10月24日(現地時間)に姉妹都市となりました。両市はいずれも、美しく豊かな自然に恵まれ、サーフィンやフラ、アロハシャツなど共通の風土や文化を有しています。なにより、住む人の心の温かさである「アロハスピリット」が締結のきっかけとなりました。

### ゆかりのまち

愛知県岡崎市

岡崎市とは1983年7月1日に「ゆかりのまち」提携をしました。両市のゆかりは、大岡越前守忠相公です。大岡家は三河の出身で徳川家康に仕えており、2代忠政が家康の関東移封に伴い現在の茅ヶ崎市に知行地を与えられました。その後、5代忠相が江戸町奉行などで優れた行政手腕を発揮し、西大平藩1万石の譜代大名となり、現在の岡崎市に陣屋をおきました。



## 市民憲章

### 「美しい海 きれいな空気 おだやかな四季」

私たちは、このめぐまれた自然に感謝しながら、未来へ力強くはばたくための愛市憲章をここに定めます。

- 一. 美しい自然は、私たちみんなの誇りです。
  - 一. 私たちは、元気で仲良く、きょうも働きます。
  - 一. 私たちは、きまりを守り、安全で住みよいまちづくりにはげみます。
  - 一. 私たちは、文化の花咲く、明るい平和なまちをきずきます。
  - 一. 老いも若きも手を取りあって、輝かしい明日へむかって前進しましょう。
- (1967年10月1日制定)

## 茅ヶ崎市歌

作詞／川原利也 作曲／中村八大 補作／中村和之

- 一 光あふれる湘南の 白い雲わく相模灘  
えぼしの岩に散る波は 松の緑にこだまする  
茅ヶ崎 ああ若さ呼ぶ市 (まち)  
ああ 茅ヶ崎
- 二 夕日に映ゆる富士仰ぎ 意欲あらたに若人の  
理想のまちはすこやかに 文化の香りただよわす  
茅ヶ崎 あああすを呼ぶ市 (まち)  
ああ 茅ヶ崎
- 三 豊かに流れる相模川 水の恵に生産の  
力は日々のにびて行く 開く未来を夢に見て  
茅ヶ崎 ああ繁栄呼ぶ市 (まち)  
ああ 茅ヶ崎

## 市民栄誉賞



Soichi  
Noguchi

野口 聡一 さん

2005年10月2日受賞

茅ヶ崎市出身の宇宙飛行士として、2005年にスペースシャトル「ディスカバリー号」に搭乗し、史上初の宇宙での機体補修のサポートに成功。



Takao  
Doi

土井 隆雄 さん

2008年8月9日受賞

2度の宇宙飛行を成功させ、特に2回目の2008年3月のフライトでは、日本の実験棟「きぼう」の建設につながる大きな役割を果たしました。



Masumi  
Mishina

三科 真澄 さん

2008年11月12日受賞

2009年までソフトボールの実業団チーム「ルネサス高崎」で中心選手として活躍。2004年、オリンピックアテネ大会で銅メダル、2大会連続出場の北京大会では金メダルを獲得しました。



Masahiro  
Yamamoto

山本 昌広 さん

2008年12月27日受賞

「中日ドラゴンズ」の投手として活躍。2008年に通算200勝を達成。最多勝利や最優秀防御率、最優秀投手賞・沢村賞受賞など、数々の素晴らしい成績を収めています。



Ai  
Sugiyama

杉山 愛 さん

2009年11月23日受賞

プロテニスプレーヤーとしてグランドスラム62大会連続出場を達成したほか、女子ダブルスで世界ランク1位になるなど、国内外の大会で数々の素晴らしい戦績を残しました。



Yuzo  
Kayama

加山 雄三 さん

2010年7月1日受賞

俳優・歌手として60余年にわたり活躍し、湘南サウンドを代表する音楽活動などで茅ヶ崎の名を全国に広めました。東海岸小学校の校歌を作曲するなど、地元にも貢献しています。



Ayaka  
Deguchi

出口 彩香 さん

2012年12月8日受賞

2012年8月、カナダでの「第5回IBAF女子野球ワールドカップ」に日本代表選手として初出場し、大会ベストナインに選出されるなど大会三連覇に貢献しました。



Keisuke  
Kuwata

桑田 佳祐 さん

2013年8月31日受賞

サザンオールスターズとしてデビューして以来、長年にわたり夏をイメージしたロック色の強い曲からバラードやヒップホップ、郷土音楽など幅広い音楽性の楽曲を手掛け、様々な場面で茅ヶ崎市の名を全国に広めました。



Kano  
Omata

小俣 夏乃 さん

2016年11月3日受賞

第31回オリンピック競技大会(リオデジャネイロ大会)において、シンクロナイズドスイミング日本代表として出場。見事なチーム演技を披露して銅メダルを獲得しました。



# まちづくりのアクションプラン

## 実施計画2025が4月からスタート

### 「茅ヶ崎市実施計画2025」の目的

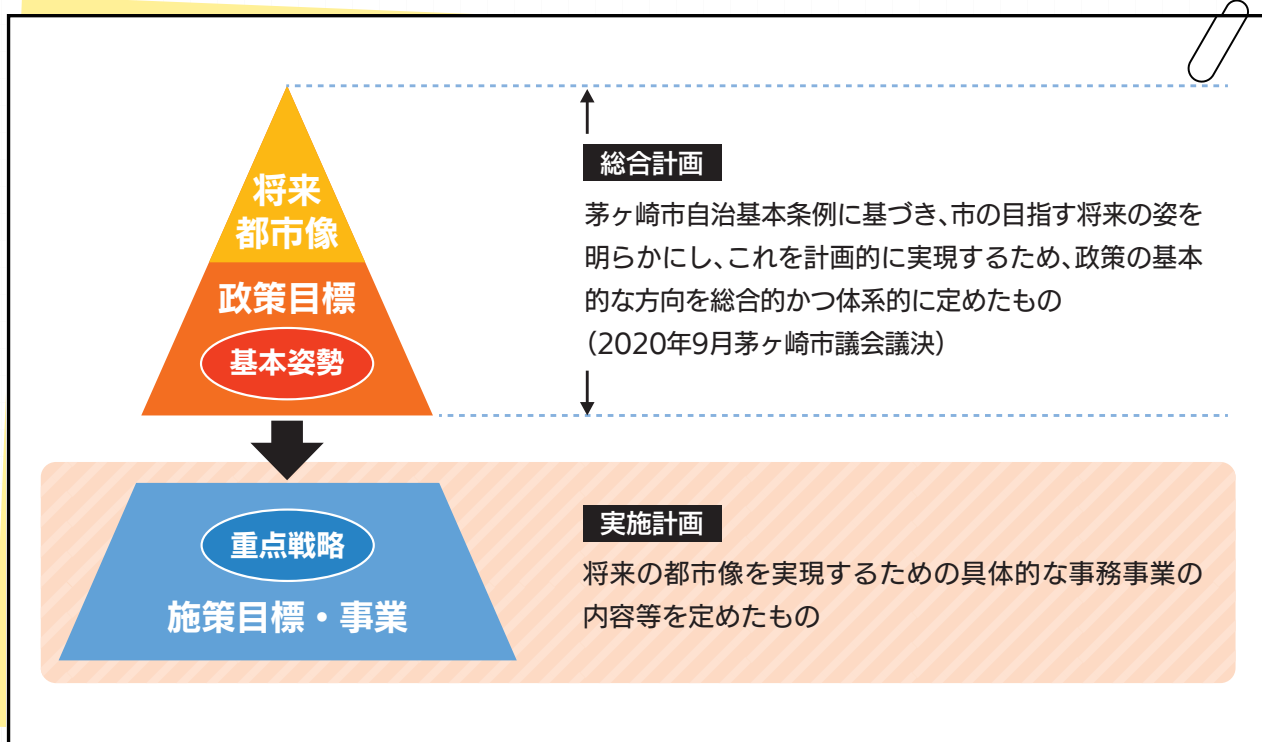
実施計画は、茅ヶ崎市自治基本条例に基づき策定された「茅ヶ崎市総合計画」に定めた将来の都市像である「笑顔と活力にあふれ みんなで未来を創るまち 茅ヶ崎」の実現に向けたアクションプラン(実行計画)として策定されています。

### 計画の位置付け

実施計画は、2021～2030年度のまちづくりの指針である「茅ヶ崎市総合計画」で位置づけられています。

実施計画では、短・中期的な方策の方向性である「施策目標」と、実現の具体的な手段である「事務事業」を定めています。

また、社会情勢の変化等に柔軟に対応できる計画とするとともに、計画期間中に特に重点的かつ分野横断的に取り組むべきテーマを「重点戦略」として位置付け、メリハリのある計画推進に取り組みます。



### 計画期間

2023年度から2025年度までの3年間です。



茅ヶ崎市  
実施計画2025の全文は、  
市HPでご覧いただけます。

# 2023年度から実施する主な事業

「茅ヶ崎市実施計画2025」には、2023～2025年度の間に実施する、特に市民の皆さまと共有すべき事業を位置付けました。

## 道の駅の整備推進

地域を活性化し、市の魅力を発信する道の駅「湘南ちがさき」が、2025年7月にオープンします。2023年度から、オープンに向けて施設的设计・建設工事などに取り組みます。



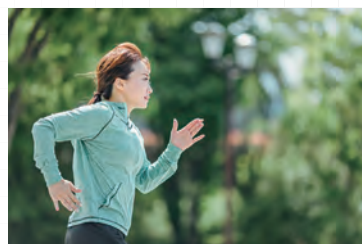
## 後期高齢者の健康サポート

75歳以上の高齢者の健診結果などを活用し、糖尿病性腎症の重症化予防のための受診促進の取り組みや、地域の特性に合わせた保健指導をより拡充させていきます。



## 次世代青少年育成プログラム

世界大会などに出場する市内のアスリートを、スポーツアンバサダーとして任命し、応援します。また、アスリートらの活躍を、地域の活性化やスポーツを通じた次世代の育成につなげます。



## 中学校給食実施に向けた体験試食会や配膳室整備

生徒を対象とした体験試食会や、配膳室整備に向けた設計業務など、デリバリー方式による中学校給食の早期実現に向けて取り組みます。



## カーボンニュートラルの推進

2050年までに「カーボンニュートラル」を達成するため、市域の再生可能エネルギーを最大限に活用するための調査と目標設定を行い、温室効果ガス削減に向けたロードマップを作成します。



## 小児医療費助成の所得制限と一部負担金の撤廃

子育て世代の経済的負担を軽減し、保護者の所得に関わらず、子どもたちが必要な医療を受けることができるようにします。



## 小・中学校体育館と総合体育館のエアコン設置

2024年度に中学校13校、2025年度に小学校19校の体育館にエアコンを設置します。また、総合体育館にエアコンの設置をはじめとした改修を行い、2025年度に供用を開始します。

## 心のバリアフリーを推進

建築物などのバリアフリー化と併せて、さまざまな心身の特性や考え方を持つ全ての人々が、相互に理解を深め、支え合う「心のバリアフリー」を推進します。一人一人が相互を理解し行動変容につながるよう、普及啓発や小学生を対象とする教育啓発に取り組みます。

## 「書かない窓口」の実現

窓口で手続きをする際に必要だった手書きの申請書をなくし、署名だけで完結できる「書かない窓口」を住民票発行などの手続きから順次導入します。2024年度以降は、さまざまな手続きに拡大していきます。

## (仮称)松林地区地域集会施設等複合施設の整備

市民主体のまちづくりを推進するため、地域活動の拠点となる(仮称)松林地区地域集会施設等複合施設の整備を、2026年10月の開館に向けて進めます。

## 避難行動要支援者支援制度の推進

避難行動要支援者名簿の登載者に対して、災害時の避難支援に必要な情報を把握するため、チェックリストを作成します。2024年度以降は、その結果を基に関係者と連携・協力して、避難行動シート(個別避難計画)の作成に取り組みます。

## 子ども子育て支援

子ども食堂支援など、困り事を抱えた子どもや家庭への支援を行うほか、産後の母親へのケアなど、子どもを産み育てやすい環境を整備し、次世代を担う子どもの健全育成を社会全体で支える環境づくりを進めます。

## ちがさきの四季

## 春

- 3**月 ▶ 下旬の土・日曜日 ゆる〜いご当地キャラパーティー!  
in 湘南茅ヶ崎(ラスカ茅ヶ崎)
- 4**月 ▶ 中旬の土曜日 大岡越前浄見寺地元まつり(浄見寺周辺)  
▶ 中旬の土・日曜日 大岡越前祭(茅ヶ崎駅周辺)  
▶ 中旬の日曜日 春の市民まつり(第一カッターさいる公園(中央公園)等)
- 5**月 ▶ 中旬の土・日曜日 茅ヶ崎アロハマーケット  
(茅ヶ崎公園野球場周辺)  
▶ 下旬の日曜日 美化キャンペーンクリーン茅ヶ崎  
(茅ヶ崎海岸全域(7会場))  
▶ 下旬の土・日曜日 湘南祭(サザンビーチちがさき)

茅ヶ崎アロハマーケット



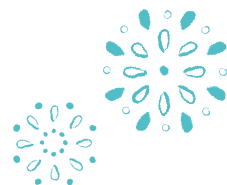
## 夏

- 6**月 ▶ 上旬 さかなの市(茅ヶ崎漁港荷さばき所)
- 7**月 ▶ 第1土曜日 サザンビーチちがさき海開き  
(サザンビーチちがさき海水浴場)



- ▶ 第3月曜日(海の日) 浜降祭  
(西浜海岸(サザンビーチちがさき西側))

- 8**月 ▶ 初旬 サザンビーチちがさき花火大会  
(サザンビーチちがさき海水浴場)



※日時や開催場所など最新情報はホームページ等でご確認ください

## 4大イベント

茅ヶ崎を代表するイベントはこちら。  
コロナ禍による中断を経て、大岡越前祭・湘南祭・浜降祭は4年ぶりに開催!

## 01 大岡越前祭

江戸時代に茅ヶ崎で活躍した名奉行、大岡越前公にまつわるお祭りで、大岡越前守忠相公が従四位を贈られた翌1913年に、墓前で行われた贈位祭が起源といわれているイベント。駅前コンサートや江戸時代の装束に扮した越前行列などが盛大に行われる。



## 02 湘南祭

「市民が本当に楽しみ参加できるイベント!」を合言葉にスタート。ローカルファーストマーケット、音楽やダンスのステージが賑やかに行われる。スケートボードパークの設置も。太陽の下、砂浜で美味しいグルメと音楽を聴きながら夏の到来を感じて。





茅ヶ崎ジャンボリー

# 秋

- 9月**
  - ▶ 上旬の日曜日 美化キャンペーンクリーン茅ヶ崎 (茅ヶ崎海岸全域 (7会場))
  - ▶ 8月末~9月下旬の日曜日 茅ヶ崎市長杯湘南祭アマチュアサーフィンコンテスト (茅ヶ崎ヘッドランド周辺)
- 10月**
  - ▶ 上旬~11月 茅ヶ崎みんなのアートフェス (市民文化会館ほか)
  - ▶ 上旬 ちがさき環境フェア (市役所ほか)
  - ▶ 中旬 茅ヶ崎ジャンボリー (県立茅ヶ崎里山公園)
  - ▶ 下旬 ちがさきVELO FESTIVAL (ヴェロ・フェスティバル) 自転車祭
- 11月**
  - ▶ 上旬 ちがさき消防防災フェスティバル (市役所周辺)
  - ▶ 中旬 茅ヶ崎パン祭り



高砂緑地の梅

# 冬

- 12月**
  - ▶ 上旬 湘南国際マラソン
  - ▶ 27日 だるま市 (第六天神社)
  - ▶ 31日 除夜の鐘 (各社寺)
- 1月**
  - ▶ 2日、3日 箱根駅伝 (国道134号)
  - ▶ 上旬 消防出初式 (市役所周辺)
  - ▶ 第2月曜日 はたちのつどい 高南一周駅伝競走大会
  - ▶ 中旬 茅ヶ崎市花の展覧会
- 2月**
  - ▶ 3日 円蔵寺節分祭・第六天神社節分祭
  - ▶ 上旬 梅まつり (高砂緑地)
  - ▶ 上旬 生わかめまつり (茅ヶ崎漁港荷さばき所)
  - ▶ 中旬 湘南花の展覧会
  - ▶ 下旬~3月下旬 椿 (氷室椿庭園)



消防出初式

湘南花の展覧会



## 03 浜降祭

夜明けとともに茅ヶ崎、寒川周辺、約40社の神社が神輿を持ち寄り、「どっこい、どっこい」の掛け声は勇ましく、相模湾で「みそぎ」をする盛大なお祭り。神輿を担ぎながら海へと入水していくその様は圧巻の一言。湘南に夏を告げる祭典だ。「かながわのまつり50選」に選ばれている。



## 04 花火大会

夏の風物詩である花火大会。多彩な演出の花火が打ち上げられる。海面を美しく彩る花火をサザンビーチでゆったりと鑑賞しよう。連続で打ち上げる花火「スターマイン」と、孔雀が羽を広げたように海面から打ち上がる「水中孔雀」が見どころ。



他にも魅力あるイベントが

### 茅ヶ崎アロハマーケット

「茅ヶ崎スロースピリット」をコンセプトに2004年にスタート

### 茅ヶ崎パン祭り

「パンに親しむ、パンを楽しむ」ことを目的とした茅ヶ崎発のパン祭り

### 市役所マルシェ

市役所前広場で行われる、茅ヶ崎産が詰まったマルシェ

## 茅ヶ崎市 公式SNS

茅ヶ崎市は各種公式SNSを開設しています。さまざまな発信をしていますので、ぜひ友だち登録やフォローを試してみてください。



LINE (ライン)



茅ヶ崎市 @Chigasakicity

市のアカウントを友だち登録後、8つの分野からそれぞれ知りたい情報を事前に登録することで、イベントや子どもの支援制度、ごみ収集日などの各分野に特化したお知らせを受け取ることができます。



Twitter (ツイッター)



神奈川県茅ヶ崎市  
@chigasaki\_city

災害情報、観光イベント情報や季節の話題などをお知らせします。



環境事業センター  
@kankyou\_jigyou

ごみ及び資源物の分け方・出し方、ごみ有料化、イベント、環境事業センターの取組みなどをお知らせします。



茅ヶ崎市立図書館  
@chigasaki\_lib

イベント情報や読書室開放など、タイムリーな情報をツイートしています。



Instagram (インスタグラム)



シティプロモーション  
@chigasaki\_promotion

茅ヶ崎の魅力を写真や動画でゆる〜く発信中です。



産業観光課  
@chigasaki\_nigiwai

市内事業者の情報や、観光・イベント情報、道の駅から発信するオリジナルブランド「Choice!CHIGASAKI」の情報をアップします！



学ぼう ちがさき  
@manabou\_chigasaki

市内公民館などで開催されているイベントや講座を随時紹介しています。また「動画で学ぼう！自宅で学ぼう！！」の裏側も発信中！



茅ヶ崎ゆかりの人物館  
@chigasakiyukari

茅ヶ崎ゆかりの人物館が開催するイベントを紹介します。ハッシュタグで参加できる企画も随時開催します。



**景観みどり課**  
@keikan\_midori

茅ヶ崎らしい魅力的な景観や生きものの面白い生態、みどりに関するイベント等について情報発信します。



**茅ヶ崎市博物館**  
@chigasaki\_museum

シジュウカラ(市の鳥)のキャラクターぴじゅうからちゃんが、博物館の情報を発信しています。



**ボラダス**  
@boradasu

茅ヶ崎市社会協議会のみなさんと一緒に、地域で活動するボランティアの応援や活動の様子を発信します。



**子育て支援センター**  
@chigasaki\_kosodatechien

小さな子どもと一緒に過ごせるフリースペースです。子育て情報もご案内しています。



## Facebook (フェイスブック)



**茅ヶ崎市役所**  
「いとしのちがさき」

市からのお知らせやイベント、旬な情報をお知らせします。



**茅ヶ崎市都市部**  
景観みどり課

市内のみどりや景観に関する情報を発信しています。



**茅ヶ崎市公民館**

公民館などで実施するイベントや講座情報等発信します。



**茅ヶ崎ゆかりの人物館・**  
開高健記念館

茅ヶ崎ゆかりの人物館と開高健記念館の情報をお知らせします。



**茅ヶ崎市博物館**

茅ヶ崎市博物館で実施する企画展・イベント・講座などの情報をお知らせします。



**茅ヶ崎公園体験学習センター**  
うみかぜテラス

うみかぜテラスで開催されるイベント・講座の情報などを発信します。



**茅ヶ崎市議会**

市議会の開催情報や議会報告会・意見交換会などの議会活動を紹介します。







## YouTube(ユーチューブ)



### ちがさき動画ライブラリー

動画ライブラリーでは、子育てお役立ち情報や公民館主催の講座などさまざまな動画を配信中です。



### ハーモニアスちがさき放送局

ハーモニアスちがさき放送局では、広報番組「ハーモニアスちがさき」で紹介した動画を配信しています。



### 茅ヶ崎市長定例記者会見

月に1回程度行う定例記者会見の内容を配信しています。



### 茅ヶ崎市議会

各委員会の活動や議会報告会など、市議会の情報を動画で配信しています。



### ボラダス。

「ボラ」ンティアに一步踏み「出す。」ボラダス。です！地域福祉の魅力を動画で絶賛発信中です。

つどう、  
つながる、  
ひろがる。



地域の皆さまの暮らしを豊かにする  
浜見平の便利なショッピングスポット



ブランチ茅ヶ崎

茅ヶ崎市浜見平3-1  
※ショップにより営業時間が異なります

☎0467-81-5130  
(管理事務所)

ブランチ茅ヶ崎 検索

# 公民館に行ってみよう!



公民館

公民館は、子どもからシニアまで、誰もが自由に学ぶことができる社会教育施設です。学習を始めたい人、仲間を作りたい人、地域を盛り上げたい人を支援しています。(公民館の施設情報は97ページへ)



小和田公民館

## 公民館でできること



### ●学習講座を受ける

生活を豊かにする講座、文化・歴史などの教養を深める講座など、多種多様な学習講座をラインナップしています。ぜひお気軽に受講ください。講座の例「茅ヶ崎歴史講座」「スマホ基礎講座」「里山公園自然観察」「親子でみそ作り」「書き初め教室」

### ●サークルをつくり、部屋を利用する

公民館の部屋をサークルの活動場所として利用することができます。講義室、会議室、学習室、和室、保育室、実習室があります。ロビーや図書室は予約なしで利用できます。



# 動画で学ぼう! 自宅で学ぼう!!



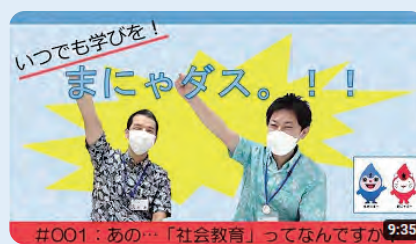
## まにゃダス。【茅ヶ崎市 社会教育課】

@user-hd5pc9dx8f

「まにゃび(学び)」を「出す(発信する)」をコンセプトに社会教育活動の裏側や、それに関わる人の情報をYouTubeで発信します。



この二次元コードから



# アート&クラフトに出会う

## 探してみよう!まちなかアート

スーパーマーケットやアイスクリーム屋さんの壁、個人のお宅まで、いたるところで見つかるポップなキャラクターや絵画。多くは地元在住アーティストの作品です。茅ヶ崎を代表する2人を紹介します。



ファインアーティスト・  
イラストレーター

Ryu Ambeさん



ポップなキャラクターで人気のRyu Ambeさん。特に茅ヶ崎駅南口から海岸方面へと向かう雄三通りには「アートで地域を盛り上げよう」と東海岸商店街が企画したプロジェクトの一環として、多くの作品を見ることができます。Ryuさんは「自分の作品が街のなかであって、多くの人目に触れるのはやっぱりうれしい。少しでも地域を盛り上げられたら」と話しています。

水彩画家

かとう くみさん



茅ヶ崎を代表するフオトスポットの一つ、人気アイスクリーム店「Plenty's」の壁画を描いたのは市内在住の水彩画家・かとうくみさん。ハワイや古き良きアメリカをイメージさせる作品で知られていますが2023年4月に手がけたのはお風呂屋さんの風景!「家族で見て、ほっこりしてくれたら」と願いを込めました。



地元ゆかりの画家から  
ユニークな展示企画まで



撮影: Ben Matsunaga

## 茅ヶ崎市美術館

茅ヶ崎でアートに触れるならやっぱり「茅ヶ崎市美術館」。洋画家の萬鐵五郎や小山敬三、前衛書家の井上有一など地域にゆかりの多彩な作家の作品を収蔵するほか、「アロハシャツ展」やインクルーシブデザインの手法を取り入れた「美術館まで(から)つづく道」などのユニークな企画で、2021年度には「地域創造大賞」を受賞しました。

茅ヶ崎市東海岸1-4-45  
茅ヶ崎駅から徒歩8分  
10:00~17:00(入館16:30まで)

## クラフト・ハンドメイド作家が活躍中!

近年、茅ヶ崎を拠点にモノづくりを行っているクラフト作家・職人が増えています。2023年春には市内で大規模なイベントも行われました。

茅ヶ崎からモノづくりの  
魅力を発信したい!

### レザークラフト作家 宇野裕貴さん

浜竹通りの古民家で「Leather Room Bluno」を主宰する宇野裕貴さん。実用性と素材の美しさを兼ね備えた財布やバッグは、一針一針、すべて手縫い。金属の錫(すず)を取り入れたオリジナル製品のほか、自分だけの革製品を作れるワークショップも人気です。2023年4月には、クラフト文化の発信を目指して湘南茅ヶ崎クラフトフェア「いちの市」(下記参照)を開催しました。

宇野さんは「イベントが普段何気なく使っている私たちの身近にあるモノとの関わり方を見直すきっかけになれば」と話します。



## Pick-Up!

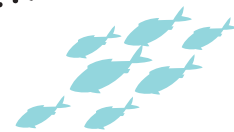


湘南エリアを中心に衣服や染織、木工、皮革、陶芸、金属、アクセサリーなど120組を超えるクラフト作家が集まったものづくりの祭典「第1回 湘南茅ヶ崎クラフトフェア いちの市」が2023年4月8日と9日に第一カッターきいろ公園(茅ヶ崎中央公園)で開催され、2日間で約3万人が訪れました。



# 「湘南ちがさき」

## 2025年7月オープンへ



市では観光情報の発信や地産地消の推進となる農畜水産物等の物産販売、防災などの拠点となる新しい形の道の駅の整備を柳島で進めています。オープンは2025年7月を予定。地域の活性化を図るとともに、市の魅力とブランド力の向上を図ります。

## 道の駅NEWS

### 名称が決定

「誰からも愛される」「茅ヶ崎の魅力が伝わる」「多くの賑わいが生まれる」「覚えやすい」道の駅の名称案を募集したところ、1,216件の応募をいただきました。一般投票の結果、最も獲得票数の多かった「湘南ちがさき」を名称に決定しました。

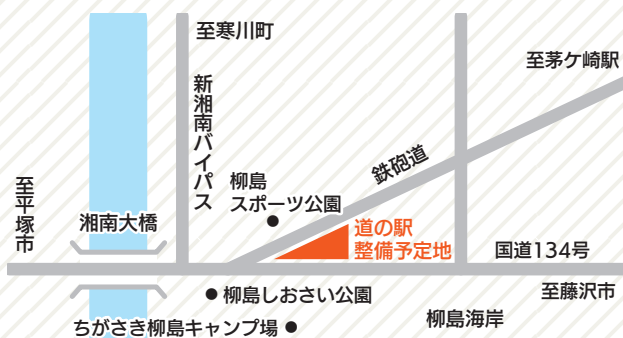
### 優先交渉権者が決定

道の駅整備事業においては、施設の設計、建設、維持管理、運営を一体として民間事業者が発注する「DBO方式」を採用して事業を進めていくこととなっています。事業者選定の結果、「ちがさき未来プロジェクトグループ（代表企業：大和リース(株)横浜支社）」が優先交渉権者に決定しました。

## 施設内イメージ



## 計画地MAP





① 湘南名物 茅ヶ崎メンチ  
株式会社なんどき  
レストランなんどき牧場  
今宿1024  
☎0467-83-2775



② おいし農園のミニトマト  
おいし農園  
萩園1660  
☎090-3692-7530



③ スモークベーコンチーズバーガー  
SUBURBAN GRILL  
香川4-49-18  
☎0467-67-9697



④ 自分だけのオリジナルサンダル手彫り体験  
アートサンダルBEBET  
甘沼890-2 マックスステラスE  
☎070-9050-4463



⑤ 茅ヶ崎サーフサンド  
レプラコーン。  
甘沼626-2  
☎0467-26-6662



②0 アロハシャツCHIGASAKI  
一般社団法人茅ヶ崎市観光協会  
茅ヶ崎1-2-53  
☎0467-84-0377



⑩ 完熟茅ヶ崎マカロン  
パティスリー Macaronage  
共恵1-10-16  
☎0467-91-4371



⑪ 生チョコスペシャルアイス  
株式会社プレントイズ  
東海岸北1-7-28  
☎0467-88-0013



⑬ 完熟いちごの摘み取り体験  
茅ヶ崎ナベヤ苺園  
柳島2214  
☎080-3729-0616



⑭ 「オレの胡椒」  
キッチンうまいける  
柳島海岸1280-57  
☎090-2727-1866



⑮ 茅ヶ崎しらすせんべい  
有限会社湘南ちがさき屋十大  
浜見平17-11  
☎0467-26-0565



# Choice! CHIGASAKI

チョイス チガサキ  
茅ヶ崎オリジナルブランド「Choice!CHIGASAKI」。  
現在柳島に整備中の道の駅、その道の駅から発信予  
定の選りすぐりの産品です。茅ヶ崎を代表する20品  
から、茅ヶ崎の魅力を再発見してみませんか。



公式ホームページを  
チェック!



⑥ 茅ヶ崎「海の和」食パン  
Breadstudio mog  
高田2-3-6  
☎0467-38-8844



⑦ 茅ヶ崎プリン  
有限会社クライミング  
幸町22-26 横尾ビル  
☎0467-84-0537



⑧ 茅ヶ崎産「湘南活しらすの浜漬け」  
株式会社魚卓  
東海岸北2-1-56  
☎0467-81-4066



⑨ こは、茅ヶ崎!ザンザン  
エトアール洋菓子店  
共恵1-7-17  
☎0467-87-1871



⑩ SUPパドル体験スクール  
Hosoi Surf & Sports  
東海岸南1-10-3  
☎090-7359-2855



⑭ 茅ヶ崎ナンターえぼしの栗  
欣ずし  
南湖2-3-12  
☎0467-82-7884



⑮ 茅ヶ崎パン祭り  
茅ヶ崎パン祭り実行委員会  
☎http://chigapan.com/



⑯ ギョサン湘南ネイビー  
株式会社グッドイズグッド  
中海岸2-1-44  
☎0467-81-5239



⑰ 茅ヶ崎海辺の朝市  
茅ヶ崎海辺の朝市会  
☎090-3692-7530



～ 姉妹都市 ～

# 茅ヶ崎とホノルル

CHIGASAKI × HONOLULU

茅ヶ崎市はハワイ州ホノルル市・郡と2014年に姉妹都市になりました。サーフィンやフラなどに代表される共通の文化が多い両市の間では、さまざまな場面での交流を深めています。



## ホノルルミーツ

姉妹都市協定締結を記念して、「ホノルルと出会う」をコンセプトにハワイ関連グッズ・ハワイアンフードの販売をはじめ、フラ・ヨガ・ウクレレの体験もできるイベントを市役所前広場で開催。

ぜひこの機会に姉妹都市ホノルルの文化に触れてみては。

ハワイ文化に触れられる体験が盛りだくさん!▶



締結月の10月に開催



## 夏季期間はアロハビズで涼しく!

毎年5月～10月末は茅ヶ崎市のクールビズ期間“アロハビズ”。この期間は、市内事業者や市職員、市議会議員がアロハシャツ姿で仕事に励みます。

環境や電力需要への配慮や省エネルギー化が目的▶



## 姉妹都市交流事業をご支援ください

両市の交流を推進するため、趣旨に御賛同くださるみなさまから、姉妹都市交流基金への寄付を心からお待ちしております。



2023年度茅ヶ崎市姉妹都市交流事業は、東邦チタニウム株式会社様からの企業版ふるさと納税を活用して実施しています。

1935年	ハワイ製のサーフボードが茅ヶ崎に伝来
1960年代 半ばごろ	サーフショップが誕生
2004年	茅ヶ崎アロハマーケットを初開催
2011年	ワールド・インビテーション・フラ・フェスティバル日本大会を茅ヶ崎で開催(現茅ヶ崎マカナ・フラ・フェスティバル)
2014年	6月2日(日本時間3日)ハワイサーフィン協会と茅ヶ崎サーフィン協会・日本サーフィン連盟茅ヶ崎支部がフレンドシップ協定を締結  10月24日(日本時間25日)姉妹都市友好協定を締結。ハワイ商工会議所と茅ヶ崎商工会議所が姉妹会議所協定を締結
2016年	4月20日(日本時間21日)ホノルル市議会と茅ヶ崎市議会が友好議会協定を締結
2017年	姉妹都市締結3周年記念 ハワイアンキルト展開催
2020年	姉妹都市締結5周年記念 ヴァンテージアロハシャツ展開催



**茅ヶ崎駅構内改札の南側  
茅ヶ崎市観光案内所**

観光案内やイベント情報のPR、各種パンフレットの配布などのほか、セレクトショップとして茅ヶ崎土産やサザンビーチグッズ、えぼし麻呂グッズなど販売しています。

**営業時間** 4～9月/9:00～19:00  
10～3月/10:00～19:00

**定休日** 12/29～1/3

**☎0467-82-3986**



CHIGASAKI.HONOLULU  
Instagram



新作Tシャツ販売中!



Twitter

## 中古車出張買取

10年落ち・走行距離10万kmでも問題なし!  
0円以上で買い取り!!  
廃車費用等もかかりません!!

**茅ヶ崎市で中古車・廃車買取はお任せください。**

中古車買取・販売店

# K-STATION

TEL **0467-37-6489**

茅ヶ崎市中島1176-20  
営業時間 9:00-19:00  
定休日 不定休



# おいしい〜！ 茅ヶ崎

南に相模湾、北は丘陵が広がる温暖な気候の茅ヶ崎市では、豊富な海の幸、山の幸が年間を通して手に入ります。朝市や直売などで、生産者と触れ合いながら買い物するのも楽しみ！

## 茅ヶ崎海辺の朝市 毎週土曜日開催

毎週土曜日8時〜9時に茅ヶ崎公園野球場東側駐車場付近で開催される朝市です。15軒の農家が採れたてで新鮮な野菜やお花等を並べ、開店前から行列ができるほど。お客さんからのリクエストにより野菜の種類も豊富です。



## さかなの市

茅ヶ崎市漁業協同組合が、茅ヶ崎漁港の駐車場広場で開催しています。主に相模湾で獲れた魚介類のほか、釜揚げシラスなども販売されます。どんな魚が並ぶかは当日のお楽しみに！



## 野菜



### ◆ トマト

神奈川県で開発した新品種「湘南ポモロン」はミディトマトよりやや大きめで、加熱しても煮崩れしないのが特徴です。

茅ヶ崎市ではトマトの栽培が盛んでポモロンの他にもさまざまな品種のトマトが生産、出荷されています。

### ◆ トルコナス

かながわブランドに登録されたトルコナス。白くて丸みを帯びて、一見硬そうに見えますが、触ると柔らかく皮が薄いのが特徴です。収穫時期は6月上旬〜9月下旬です。厚く輪切りにして、火をさっと通す「白ナスのステーキ」はトロトロで絶品です。市内のスーパーでもお買い求めできます。



## 水産物

### ◆ えぼしわかめ

烏帽子岩周辺で養殖される「えぼしわかめ」は良品質。毎年2月上旬に開催される「生わかめまつり」の他、「茅ヶ崎海辺の朝市」、各船宿等で販売しています。



### ◆ しらす

茅ヶ崎産の「生シラス」は鮮度が命。産地でしか食べることができない貴重品です。さっと湯にくぐらせた「釜揚げシラス」はご飯との相性間違いなし。



## 畜産物

### ◆ 酪農

市内の酪農家が丹精込めて育てた乳牛から、朝夕2回搾乳し、新鮮な牛乳をメーカーや市内事業者に卸しています。年に1回乳牛の美しさを競うコンテストで農林水産大臣賞に選出された酪農家もいます。



### ◆ 高座豚

飯島養豚が「高座豚」を生産しています。



写真はイメージ

### ◆ ちがさき牛

芹沢の齋藤牧場が「ちがさき牛」を生産しており、おからや海藻などをブレンドしたこだわりの飼料で飼育しています。



### 茅産茅消

## 茅ヶ崎やおやさんマップ

茅ヶ崎産の野菜を販売している八百屋さんのマップです。茅ヶ崎青果商組合や各店舗、農業水産課等で無料配布しています。

## 果物

ブドウや梨は8月上旬、柿は10月下旬、11月下旬から北部ではキウイが収穫できます。南部では1月中旬〜5月中旬にイチゴの収穫が始まり、観光農園も楽しむことができます。



藤稔



富有



豊水

特にブドウは1粒が巨峰より大きい藤稔という品種が盛んに生産されています。

## 花

スイートピー、洋ラン、シクラメン、パンジー、ビオラ等の生産が盛んです。



カトレア





# ちがさき子育てBOX

子育てがちょっと楽になるヒント…

## 子育て練習講座「ほしつ☆メソッド」

子育ては楽しい時間もあるけれど、子どもにイライラしたり、言いすぎたかなと反省したり…大変ですよね。そんな方にご紹介したいのが「ほしつ☆メソッド」です。



怒鳴る頻度が減ります!!



「ほしつ☆メソッド」は伝わりやすいほめ方、叱り方をみんなで楽しく練習して基本的な子育て技術を身につける講座です。「ほしつ」は「ほめる」「しかる」「つたえる」の頭文字を組み合わせた言葉です。受講後のアンケートでは怒鳴る頻度が平均で半分になり、子育て負担が減りました。

### 代替の行動「～してね」

「座らないで」と言われたら、立つ?寝転がる?ジャンプする?何をしてほしいのかわかりにくいです。シンプルに「立ってね」の方が伝わりやすく、実際の行動に結びつく確率が上がります。

講座名	通常講座	2歳児版
対象	3歳～12歳の子を持つ保護者	2歳の子を持つ保護者
定員	8人	10人
回数	2時間×5回	2時間×1回
事前説明	あり	なし
日時	市ホームページをご確認ください	
託児	あり(6か月～未就学児)	
受講費用	無料	



問い合わせ

家庭児童相談室  
(こども育成相談課)  
☎81-7170

ほしつメソッド

## 電子母子手帳アプリ「母子モ」

茅ヶ崎市は神奈川県主催の電子母子手帳アプリ「母子モ」に参加しています。「母子モ」では、スマートフォンの無料アプリで子どもの予防接種のお知らせが届いたり、成長記録を簡単・便利に記録。また、市内在住の方を対象に、茅ヶ崎市の子育て情報を配信しています(通信料は利用者負担)。

※従来の冊子の母子健康手帳にかわるものではありません

### 予防接種をラクラク管理

- 出生日から最適な予防接種日を自動表示
- 接種日を事前にアラートでお知らせ

### お子さんの成長記録に

- マタニティ体重や子どもの身長、体重を入力するだけで自動的にグラフ化
- 成長記録などのデータはパパやおじいちゃん、おばあちゃんとも共有



利用は母子モのHPやアプリストア、以下の二次元コードからダウンロードしてください。



二次元コード 母子モアイコン

入力したデータは、健康データを一括管理する神奈川県の「マイME-BYO(みびょう)カルテ」に自動で反映。投薬記録など一元管理ができ、母子健康手帳の紛失時や災害等の際にも、子どもの健康管理に役立ちます。

## ちがさき子育て応援サイト「Lei Aloha」(レイ・アロハ)

市ホームページのトップページにある「レイ・アロハ」のバナーからアクセス可能です。知りたい情報は「妊娠・出産」「健診」等の目的別、「0歳児～未就学児」「マタニティママ・パパ」等の年齢別に探せて便利!また、「イベントカレンダー」は、楽しいお出かけのヒントになります。

妊娠から子育て期までをサポートする情報が満載

## 子育てガイドブック愛

2022年度版を発行しました。

子育てを支援する市の制度やサービス、施設の紹介、健診や予防接種、保育施設の案内など、子育てに役立つ情報が満載です。また、各地区の特性を活かした「お出かけマップ」で市内の公園や施設なども写真入りで紹介しています。ガイドブックは市役所子ども政策課の窓口や小出支所、各出張所・各市民窓口センターなどの市内公共施設で配布しています。



賃貸・管理の  
専門店



神奈川県知事免許番号(14)第6566号

# (有) 太平商事

☎0467(82)2063

〒253-0044 神奈川県茅ヶ崎市新栄町12-12 茅ヶ崎トラストビル1階  
FAX0467(87)6070  
【URL】<http://taiheisyoji.jp/>  
【e-mail】[info@c-taihei.co.jp](mailto:info@c-taihei.co.jp)

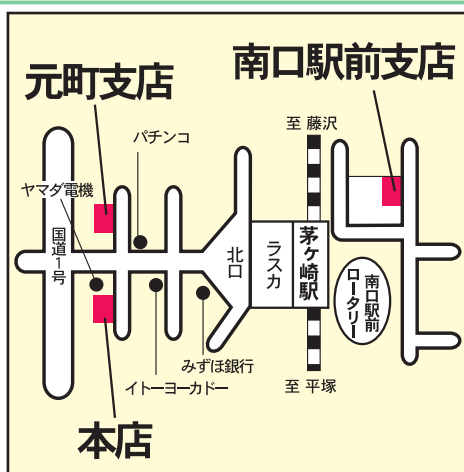


### 営業時間

毎週水曜・第3火曜定休  
AM10:00～PM6:00

■元町支店 / 〒253-0043 神奈川県茅ヶ崎市元町4-39 小沢プラザ1階  
TEL0467-88-1123 FAX0467-88-1146

■南口駅前支店 / 〒253-0052 神奈川県茅ヶ崎市幸町2-10 ジョイ茅ヶ崎パート1  
TEL0467-84-6655 FAX0467-86-3636





「子ども食堂」は、子どもがひとりでも立ち寄れて、みんなと一緒に食事をしたり、遊んだり、勉強したりできる場所。近年、全国的に広がってきた取り組みで、地域の方々がボランティアで運営しています。子どもだけではなく、親子でも、気軽に立ち寄ることができ、地域の居場所やつながりの場としての役割を備えています。



### ほんそん子ども食堂「いただきます」

- 本村1-2-14 (日本ホーリネス教団茅ヶ崎教会)
- 毎月第1木曜日 16時30分から19時まで
- 300円/食
- 地域のお茶の間研究所 さろんどて ☎080-5536-8096 (早川さん)

### みんなの居場所

- 鶴が台10-2-101 (カフェグランマ)
- 毎月第1・3金曜日 17時から18時30分まで
- 300円/食
- 鶴が台名店街に 地域の居場所をつくる会 ☎090-3427-6290 (小磯さん)

### 幸町こども食堂「おいしいね」

- 幸町24-6 (LAST50CENT)
- 毎月1回、木曜日 17時から19時まで
- 大人(19歳以上)300円 子ども(18歳以下)無料
- 幸町こども食堂 おいしいねの会 ☒saiwaikodomo@gmail.com (金丸さん)

### 南湖こども食堂「波」

- 南湖5-10-26
- 毎月第3月曜日 17時から19時まで
- 大人(19歳以上)300円 子ども(3~18歳)100円
- Gracias ☎080-2593-1123 (小田さん)

### にぎわい子供食堂

- 高田4-4-11小池ビル1F (CROSS CAFE)
- 毎月1回(土曜日) 16時から18時まで
- 300円/食
- にぎわい子供食堂 ☎0467-81-3981

### こどもおとな食堂

- 東海岸南2-1-15
- 毎月第1・3火曜日 12時から14時まで
- 子ども無料 大人300~500円
- 一般社団法人リトルハブホーム ☒littlehubhome@gmail.com

### こどものわっか

- 小和田1-7-28-2 みやさきクリニック2F「wakka」
- 毎月第2・3木曜日 17時から19時まで ■参加費 300円
- みやさきクリニック ☎0467-40-5411



### 子ども食堂開設や運営などを支援(茅ヶ崎市子ども未来応援基金活用事業)

市では、子どもの孤食を減らし、地域における居場所づくりと子育て支援を目的に、子どもやその保護者へ無償または低額で食事の提供を行う子ども食堂を運営する団体に対し、開設経費と運営経費を補助しています。補助金を活用し子ども食堂の開催・運営をお考えの方は、事前にこども政策課までご相談ください。



# 充実セカンドライフ

定年後の活動の場を紹介します

## あなたの力を貸してください

定年退職後や子どもが巣立った後は「自分らしく活動したい」「何か始めたい」と思っている、そんな人は「生涯現役応援窓口」に行ってみてください。経験豊かなセカンドライフコンシェルジュ（就労・生きがい相談員）がじっくり話を聞き、仕事やボランティア、生涯学習などの活動の場を紹介します。

### 生涯現役応援窓口

開設日 毎週火・木曜日（祝日は除く）  
 時間 10時～12時、13時～15時  
 場所 市役所分庁舎1階  
 （変更になる場合があります）

☎070-1490-0680（開設時間内）

### 経験を生かしてセカンドライフの「活躍の場」を紹介

田中さんは現役時代には大手外資系化粧品メーカーで営業、商品開発、管理の仕事をしていました。多岐にわたる分野の経験をいかしてセカンドライフの「活動の場」を紹介できるのは、この窓口の特徴の一つです。

「私たちコンシェルジュは活動先の開拓もしています。すでに活動している方々の生の情報をお伝えできるので、まずは一歩踏み出すためにぜひご相談にお越しください！」と田中さん。



コンシェルジュ  
田中 茂喜さん  
(60代)

2015年10月の窓口開設から**620**件以上のマッチング実績（2023年3月現在）

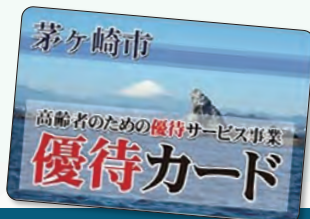
## 優待カードで多彩なサービスが受けられます

市内在住・在勤等で65歳以上の方は、協賛店で優待カードを提示すると割引などのサービスが受けられます。サービス内容は、協賛店によって異なります。

※65歳以上のご本人の利用に限ります ※優待カードの他の人への譲渡や貸与はできません

### 優待サービスの例

- お会計から10%割引
- 入会金半額
- 店舗のポイント2倍サービス
- ドリンク1杯サービス
- …など



ステッカー



のぼり旗

ステッカーやのぼり旗が目印ですよ！



### 優待カードの交付場所

- 高齢福祉課
- 小出支所
- 辻堂駅前出張所
- 香川駅前出張所
- ハマミナー出張所

保険証などの公的な本人確認書類をお持ちください。優待カードは、その場でお渡しします。

問い合わせ 高齢福祉課 ☎81-7162

茅ヶ崎市 優待サービス協賛店舗 検索

サービスが受けられる店舗やその内容は、高齢福祉課、各公共施設または市ホームページ（右の二次元コード）で確認できます。



高齢者世帯・ケガ・病気、出産・子育てなどでお助けが必要なご家庭をお手伝いします

## ご家庭・企業様からのご依頼お待ちしております！

お仕事のご依頼・詳細はお気軽にお申し付けください

茅ヶ崎市十間坂一丁目4-8 茅ヶ崎市生きがい会館2階

家庭

植木の手入れ、除草、ふすま・障子・網戸張替え、毛筆、パソコン指導など  
**家事援助**→粗大ごみの運び出し、家具等の移動、おそうじ（キッチン・トイレなど）  
 電球交換など

企業

**一般作業**→マンション・事務所・施設等の清掃、除草・草刈り、軽作業、現場・用具の片付け、調理補助、会場受付・設営、文化・運動施設の監視、PCデータ入力  
**施設管理**→受付業務、資材・在庫管理、自転車・自動車駐車場・寮・ビル・施設・空き家管理  
**技能**→植木の剪定、軽易な大工工事、設備の保守・点検、障子・襖・網戸の張替え、刃物研ぎ、デスクワーク（経理・総務など）、家庭教師、商品管理、毛筆筆耕（感謝状など）、各種講師  
**折衝・外交**→広告チラシ等の配布、検計



ホームページはこちら▶



問い合わせ 茅ヶ崎市シルバー人材センター ☎0467-85-7425 ☎0467-58-6670 ✉chigasaki@sjc.ne.jp

# 市内の シェアオフィス・ コワーキングスペース

複数の企業や個人などが設備を共有しながら仕事を行うシェアオフィス・コワーキングスペースが、市内に次々と誕生しています。



詳細はリンクから

※掲載申込をいただいたオフィスを掲載しています。最新情報が異なる場合がありますので、各施設へ直接お問い合わせください。

## チガラボ

- 住所  
新栄町13-48 ワラシナビル5F
- 電話番号  
☎080-8731-6503
- 営業時間  
平日9時～21時  
日曜日、祝日 10時～19時
- 定休日  
土曜日/GW/年末年始など
- 料金  
・月額会員(個人コミュニティメンバー)  
学生メンバー 3,300円/月  
TAKURAMIメンバー 5,500円/月  
フルタイムメンバー 11,000円/月  
・ドロップイン(一時利用)  
550円/2時間 1,100円/4時間 1,650円/日  
※他、オプションあり



## Cの辺り



- 住所  
中海岸3-12986-25  
浜磯ビル1階東
- 電話番号  
お問合せはホームページのフォームから
- 営業時間  
平日9時～17時  
(平日朝夕・土日祝不定期営業)
- 定休日  
土日祝日/年末年始
- 料金  
・レギュラーメンバー15,000円/月  
・スポットメンバー10,000円/5回



## TakasunaBASE(たかすなベース)

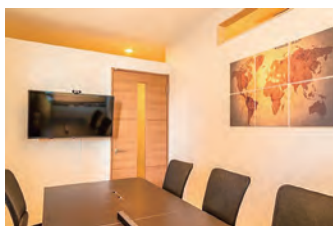


- 住所  
東海岸北1-2-8 2F
- 電話番号  
☎0467-37-9837
- 営業時間  
24時間
- 定休日  
年中無休
- 料金  
・全日プラン 25,000円/月  
・平日プラン 17,000円/月  
・休日プラン 9,000円/月  
・ドロップイン 1,500円/3時間  
※他、月額会員向けオプションあり



## COPLACE Chigasaki 駅前店 (コープレイス茅ヶ崎駅前店)

- 住所  
共恵1-1-5 BLD Nagashima 301
- 電話番号  
☎0467-53-9812
- 営業時間 8時～22時30分
- 定休日 年末年始
- 料金  
・法人会員(3アカウント) 33,000円/月  
・All day会員 13,800円/月  
・Daytime会員 9,500円/月  
・Night&Weekend会員 9,800円/月  
・パーチャルオフィス会員 5,500円/月  
・Drop-in会員  
600円/1時間  
1,500円/3時間  
2,000円/日  
※他、月額会員向けオプションあり



## COPLACE Chigasaki ANNEX (コープレイス茅ヶ崎 アネックス)

- 住所  
共恵1-3-20  
ウィッシュ湘南ビル2F
- 電話番号  
☎0467-53-9812
- 営業時間  
6時～22時30分
- 定休日  
年末年始
- 料金  
・All day会員 13,800円/月  
・Daytime会員9,500円/月  
・Night&Weekend会員 9,800円/月  
※他、オプションあり

