

令和8年(2026年)2月8日執行

第51回衆議院議員総選挙  
第27回最高裁判所裁判官国民審査

## 結果調



きめよちゃん



えらぶくん

茅ヶ崎市選挙管理委員会

## は し が き

この選挙結果調は、令和8年2月8日執行の第51回衆議院議員総選挙及び第27回最高裁判所裁判官国民審査について、今後の参考資料となるようその結果を収録したものです。

令和7年10月21日に憲政史上初の女性の内閣総理大臣が誕生し、高市内閣が発足しましたが、年明けの1月9日に衆院解散検討の報道があり、19日には高市首相が記者会見で解散表明し、23日の通常国会の冒頭で解散となりました。臨時閣議にて、1月27日公示、2月8日投開票と正式に決定し、解散から投開票までの期間は戦後最短の16日間となりました。

立候補者については、小選挙区選挙では神奈川県第15区の立候補者4名、比例代表選挙の南関東ブロックにおける名簿届出政党等については、11政党の届出があり、選挙結果は、自由民主党が公示前の198議席から大幅に議席を伸ばし、総定数465の3分の2を超える316議席となりました。

投票率については、小選挙区では全国平均56.26%で前回より2.41ポイント上昇し、神奈川県では、55.65%で前回より1.12ポイント上昇しましたが、本市では投票率55.12%で前回より0.08ポイント減少し、ほぼ横ばいとなりました。

投開票日は、早朝から午後まで雪が降り続く天候となり、各投票所では雪への対応に追われましたが、関係各位並びに関係機関の特段の御理解と御協力により、選挙が適正に執行できましたことに厚くお礼申し上げます。

選挙管理委員会といたしましては、選挙の迅速かつ正確な執行とともに啓発等を行い、投票率の向上に向けた取組に、引き続き努めてまいりますので、今後ともより一層の御理解と御協力をお願い申し上げます。

令和8年4月

茅ヶ崎市選挙管理委員会

# 目 次

I	事務日程	
1	事務日程	1
II	投 票	
1	衆議院議員総選挙執行状況	4
2	最高裁判所裁判官国民審査執行状況	9
3	候補者等及び定数	11
	(1) 衆議院小選挙区選出議員選挙(第15区 定数1人)	11
	(2) 衆議院比例代表選出議員選挙(南関東選挙区 定数23人)	11
	(3) 最高裁判所裁判官国民審査の審査に付された裁判官	11
4	選挙人名簿登録者数	12
5	選挙当日の有権者数	12
6	投票者数及び投票率	12
7	投票速報(衆議院小選挙区選出議員選挙)	12
8	投票区別投票者数及び投票率	13
9	年代別投票者数及び投票率	16
	(1) 衆議院小選挙区選出議員選挙	16
	(2) 衆議院比例代表選出議員選挙	17
	(3) 最高裁判所裁判官国民審査の審査に付された裁判官	18
10	期日前投票・不在者投票等に関する調	19
	(1) 期日前投票の数(投票所別内訳)	19
	(2) 不在者投票の請求及び交付の数	19
	(3) 不在者投票の受理・不受理の数	19
	(4) 不在者投票の数(不在者投票管理者別内訳)	20
	(5) 有権者及び投票総数に対する不在者投票・期日前投票の割合	20
	(6) 代理投票の数	20
	(7) 点字投票の数	20
	(8) 茅ヶ崎市内の不在者投票指定施設(病院・老人ホーム等)	21
11	在外投票に関する調	22
	(1) 在外投票当日有権者調	22
	(2) 在外投票の請求及び交付の数	22
	(3) 在外投票の数	22
	(4) 在外投票の受理・不受理の数	22
	(5) 国別投票者数(衆議院小選挙区選出議員選挙)	23

12	投票所設置場所と投票区の区域	24
13	投票所に使用した施設の内訳	25
14	投票所の投票管理者・同職務代理人	26
15	投票所の投票立会人	27
16	期日前投票所の所在地及び設置期間	28
17	期日前投票所の投票管理者・同職務代理人	28
18	期日前投票所の投票立会人	29
19	投票管理者、開票管理者及び事務従事者数	30
	(1) 期日前投票所	30
	(2) 投票所	30
	(3) 開票	30
	(4) 事前事務	30
	(5) 本部事務	30

### Ⅲ 開票

1	開票結果（投票の内訳）	31
	(1) 衆議院小選挙区選出議員選挙	31
	(2) 衆議院比例代表選出議員選挙	32
	(3) 最高裁判所裁判官国民審査	33
2	候補者及び名簿届出政党等の得票数及び得票率	34
	(1) 衆議院小選挙区選出議員選挙（第15区 定数1人）	34
	(2) 衆議院比例代表選出議員選挙（南関東選挙区 定数23人）	34
	(3) 衆議院比例代表選出議員選挙 南関東選挙区当選者	35
3	衆議院小選挙区選出議員選挙 党派別得票数・得票率及び当選人数（神奈川県全20選挙区）	35
4	衆議院比例代表選出議員選挙 党派別得票数・得票率及び当選人数（全国）	35
5	開票速報	36
	(1) 衆議院小選挙区選出議員選挙	36
	(2) 衆議院比例代表選出議員選挙	36
6	国民審査における裁判官ごとの罷免を可とする投票・罷免を可としない投票	36
7	開票管理者・同職務代理人	37
8	開票立会人	37
	(1) 衆議院小選挙区選出議員選挙	37
	(2) 衆議院比例代表選出議員選挙	37
9	開票参観人数	37

IV	選挙公営等		
1	公営施設使用の個人演説会の会場数及び開催回数	.....	38
2	選挙公報の配布数等	.....	38
3	ポスター掲示場設置に関する調（衆議院小選挙区選出議員選挙）	.....	39
4	供託金等及び選挙運動費用の最高制限額	.....	39
V	選挙臨時啓発	.....	40
VI	その他		
1	選挙管理委員会委員	.....	41
2	選挙管理委員会事務局職員	.....	41
3	その他の従事者の数	.....	41
	（1）会計年度任用職員	.....	41
	（2）人材派遣	.....	41
	参考資料		
	衆議院議員総選挙についてのご案内	.....	42
	茅ヶ崎・寒川版タウンニュース（1月30日号 外面）（抜粋）	.....	44
	投票所入場整理券（見本）	.....	45
	選挙啓発（見本）	.....	46
	選挙公報（衆議院小選挙区選出議員選挙）（縮小版）	.....	48
	選挙公報（衆議院比例代表選出議員選挙）（縮小版）	.....	50
	審査公報（最高裁判所裁判官国民審査）（縮小版）	.....	54

凡 例	
法	..... 公職選挙法
令	..... 公職選挙法施行令
規	..... 公職選挙法施行規則
県規	..... 公職選挙法令執行規程(神奈川県)
委員会	..... 選挙管理委員会
自治法	..... 地方自治法
合併特例法	..... 市町村の合併の特例等に関する法律
特例法	..... 特定患者等の郵便等を用いて行う投票方法の特例に関する法律

# I 事務日程

## 1 事務日程

月 日	曜日	期日前後	処 理 事 項	備 考
1月9日	金	前30日	1月23日招集予定の通常国会冒頭に衆議院解散の検討報道	
1月12日	月	前27日	選挙の協力依頼（庁内）	日程、従事職員等、総務省自治行政局選挙部選挙課発 出
1月14日	水	前25日	期日前投票管理者・立会人の選任依頼	
1月15日	木	前24日	ポスター掲示場借用依頼、投票所・期日前投票所借上依頼	ポスター掲示場、自治会館借用
1月16日	金	前23日	投票立会人の推薦依頼 ポスター掲示板納品	
1月19日	月	前20日	高市内閣総理大臣から1月23日に衆議院を解散すること旨の表明により予算専決 市区町村選挙管理委員会係長会議（オンライン） 会計年度任用職員雇用開始（選挙準備事務、郵便事務10名）	
1月20日	火	前19日	選挙管理委員会第1回定例会 市のホームページに選挙の概要を掲載 マイナポータル開設（滞在地投票） 郵便等投票の投票用紙請求書を発送	
1月21日	水	前18日	公共施設へ「衆議院議員総選挙についてのご案内（A4両面）」を配架 ポスター掲示場設置開始	
1月23日	金	前16日	通常国会召集日 衆議院解散 閣議決定 1月28日公示 2月8日投開票 ポスター掲示設置場所一覧表等交付開始 選挙事務従事者委嘱 期日前投票事務従事者説明会 Aカード、在外投票に係る郵便等投票用投票用紙等受理 ポスター掲示場設置完了 報道機関へ報道計画発送 期日前投票所 事務従事者・派遣職員説明（オンライン）、機器の操作説明	（県）在外投票用投票用紙・封筒類発送
1月24日	土	前15日	候補者等の政治活動用ポスター掲示禁止期間始期（2月8日まで） 後援団体の寄附禁止強化期間始期（2月8日まで）	
1月25日	日	前14日	第1次物品受領（期日前・不在者・船員用投票用紙）	
1月26日	月	前13日	選挙管理委員会第1回臨時会 選挙時登録の基準日・登録日・選挙人名簿登録者数を報告 ポスター掲示場点検 不在者投票用紙等事前発送開始 茅ヶ崎警察署との打合せ（寒川町と合同）	選挙議案、公示日前日議案 （県）選挙人名簿露登録者数の受信、発表 （選挙時登録） 衆議院のみ
1月27日	火	前12日	衆議院議員総選挙期日の公示、最高裁判所裁判官国民審査期日の告示 候補者届出状況の受信 諸届等の受理開始（開票立会人・選挙事務所） 選挙人名簿・在外選挙人名簿の閲覧・同異議申出の受理及び期限 選挙管理委員会第2回臨時会 開票管理者及び同職務代理者の選任告示 開票管理者及び同職務代理者の選任告示の報告 候補者の氏名等を投票管理者・開票管理者へ通知 名簿届出政党等の名称等を投票管理者・開票管理者へ通知	（県）市町村選管、総務省への候補者届出状況の速報 （県）諸届等の受理開始 投票記載所の氏名等の掲示の順序を定めるくじの施行 （小選挙区）

月 日	曜日	期日前後	処 理 事 項	備 考
1 月 27 日	火	前12日	裁判官の氏名等を投票管理者・開票管理者へ通知	
			期日前投票所設営開始・終了（市民ふれあいプラザ）	
			不在者投票封筒類受領	
1 月 28 日	水	前11日	期日前投票、不在者投票及び帰国投票開始	1 箇所目の市民ふれあいプラザのみ
			期日前投票所・不在者投票所氏名等掲示開始、裁判官氏名掲示の掲示開始	
			当日投票システム操作説明	
1 月 29 日	木	前10日	公営施設使用個人演説会等開始	
1 月 30 日	金	前9日	選挙人名簿・在外選挙人名簿異議申出決定期限	
			国民審査期日前投票用紙受領	
			投票所入場整理券納品（茅ヶ崎郵便局）	
			投票所用スマートフォン等配布	
1 月 31 日	土	前8日	期日前投票所設営開始・終了（小和田公民館・香川公民館・ハマミナーまなびプラザ）	
			不在者投票用紙等発送	
2 月 1 日	日	前7日	審査に付される裁判官氏名掲示をポスター掲示場に貼付（48箇所）	
			期日前投票開始（小和田公民館・香川公民館・ハマミナーまなびプラザ）	2 箇所目以降の3箇所
			期日前投票中間集計（第1回）	県へ報告
			裁判官氏名等掲示の掲示開始	
2 月 2 日	月	前6日	票せん類等受領	（県）票せん類等配送
			選挙公報受領	（県）選挙公報等配送
			期日前投票中間報告（第1回）	
			投票事務従事者説明（オンライン）	
			開票事務従事者説明（オンライン）	
			投票所入場整理券の配布開始	
投票立会人参加会通知発送				
2 月 3 日	火	前5日	選挙公報各戸配布開始	
			第1回投・開票速報リハーサル（企画政策部デジタル推進課⇔県）	（県）投・開票速報リハーサル
			茅ヶ崎市総合体育館との打合せ	
2 月 4 日	水	前4日	投票日用投票用紙受領	（県）投票日用投票用紙発送
			郵便等による不在者投票の投票用紙等の交付請求期限	
			郵便等による在外投票の投票用紙等の交付請求期限	
			投票所機材搬入開始（小中学校、公民館、図書館）	
			期日前投票所設営開始・終了（ラスカ6Fホール）	
2 月 5 日	木	前3日	点字候補者名簿等受領	
			政党名等掲示・裁判官氏名等掲示受領	（県）政党名等掲示配送
			投票日用投票用紙梱包	
			開票立会人届出最終日	
			開票立会人を決めるくじ（施行せず）	
			開票立会人選任参加会通知	
			第2回投・開票速報リハーサル（企画政策部デジタル推進課⇔県）	（県）投・開票速報リハーサル
			開票所班打合せ	

月 日	曜日	期日前後	処 理 事 項	備 考
2 月 6 日	金	前2日	選挙公報及び審査公報配布期限	(県) 投・開票速報送受信テスト
			投票所機材搬入終了 (自治会館、コミュニティセンター、幼稚園)	
			投票所用事務用品、書類等配布	
			期日前投票中間集計 (第2回)	県へ報告
			投票所入場整理券の配布完了期限	
			不在者投票施設へ投票済未着分の連絡	
2 月 7 日	土	前1日	投・開票速報送信テスト	(県) 投・開票速報送受信テスト
			期日前投票・不在者投票最終日	
			選挙管理委員会第3回臨時会	前日の選挙人名簿、在外選挙人名簿から抹消 専決処分の承認 (投票立会人を選任)
			期日前投票中間報告 (第2回)	県へ報告
2 月 8 日	日	前0日	投票日・開票日・投開票速報・同発表	
2 月 9 日	月	後1日	開票結果報告 (メール)	(県) 開票結果報告受理
			ポスター掲示場撤去開始	
2 月 16 日	月	後8日	選挙人名簿及び在外選挙人名簿の閲覧等再開	
2 月 26 日	木	後18日	ポスター掲示板引き渡し	
3 月 10 日	火	後30日	選挙の効力に関する訴訟提起期限	
3 月 13 日	金	後33日	当選の効力に関する訴訟提起期限	

## Ⅱ 投票

### 1 衆議院議員総選挙執行状況

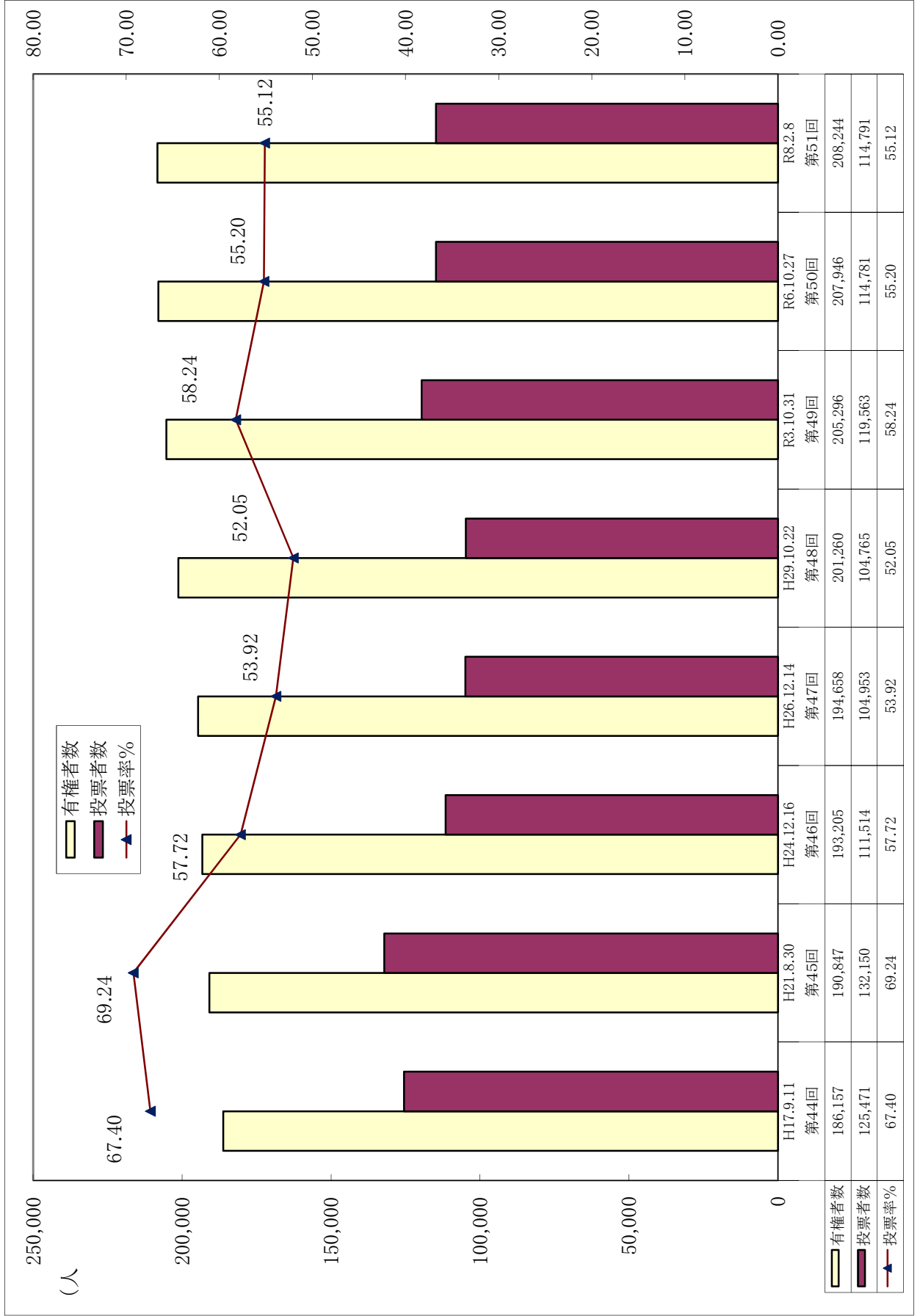
区分 執行年月日	性別	選挙当日の					
		有権者数 (人)	投票者数 (人)	投票率 (%)	有効投票数 (票)	立候補者数 (人)	定数 (人)
第26回 昭和28年4月19日		28,112	18,599	66.16	18,482	10	5
第27回 昭和30年2月27日		29,852	22,202	74.37	22,094	9	5
第28回 昭和33年5月22日		35,628	25,853	72.56	25,671	8	5
第29回 昭和35年11月20日		40,013	26,875	67.17	26,625	9	5
第30回 昭和38年11月21日	男	24,170	16,634	68.82	32,892	11	5
	女	25,372	16,490	64.99			
	計	49,542	33,124	66.86			
第31回 昭和42年1月29日	男	33,131	24,576	74.18	48,885	9	5
	女	33,810	24,626	72.84			
	計	66,941	49,202	73.50			
第32回 昭和44年12月27日	男	42,934	25,099	58.46	51,644	10	5
	女	43,528	26,820	61.62			
	計	86,462	51,919	60.05			
第33回 昭和47年12月10日	男	46,791	31,295	66.88	62,658	9	5
	女	47,454	31,797	67.01			
	計	94,245	63,092	66.94			
第34回 昭和51年12月5日	男	52,607	37,835	71.92	75,664	7	3
	女	51,980	38,506	74.08			
	計	104,587	76,341	72.99			
第35回 昭和54年10月7日	男	54,799	31,923	58.25	62,787	6	3
	女	56,378	31,362	55.63			
	計	111,177	63,285	56.92			
第36回 昭和55年6月22日	男	55,895	40,513	72.48	80,254	6	3
	女	57,530	40,738	70.81			
	計	113,425	81,251	71.63			
第37回 昭和58年12月18日	男	60,980	38,594	63.29	76,486	6	3
	女	62,605	38,444	61.41			
	計	123,585	77,038	62.34			

区分 執行年月日	性別	選挙当日の			有効投票数 (票)	立候補者数 (人)	定数 (人)
		有権者数 (人)	投票者数 (人)	投票率 (%)			
第38回 昭和61年7月6日	男	64,360	41,886	65.08	83,763	6	4
	女	65,895	43,028	65.30			
	計	130,255	84,914	65.19			
第39回 平成2年2月18日	男	72,674	49,234	67.75	99,474	7	4
	女	73,458	50,923	69.32			
	計	146,132	100,157	68.54			
第40回 平成5年7月18日	男	79,413	50,570	63.68	101,207	9	5
	女	80,110	51,424	64.19			
	計	159,523	101,994	63.94			
第41回 平成8年10月20日 (小選挙区選挙)	男	84,090	47,510	56.50	93,219	4	1
	女	85,164	47,978	56.34			
	計	169,254	95,488	56.42			
(比例代表選挙)	男	84,090	47,463	56.44	93,182	重複立候補 者含む	南関東 選挙区
	女	85,164	47,987	56.35			
	計	169,254	95,450	56.39			
第42回 平成12年6月25日 (小選挙区選挙)	男	88,134	53,253	60.42	104,695	5	1
	女	89,634	54,131	60.39			
	計	177,768	107,384	60.41			
(比例代表選挙)	男	88,224	53,274	60.38	105,262	重複立候補 者含む	南関東 選挙区
	女	89,712	54,153	60.36			
	計	177,936	107,427	60.37			
第43回 平成15年11月9日 (小選挙区選挙)	男	90,553	53,003	58.53	104,035	4	1
	女	93,137	53,502	57.44			
	計	183,690	106,505	57.98			
(比例代表選挙)	男	90,653	53,010	58.48	104,680	重複立候補 者含む	南関東 選挙区
	女	93,222	53,519	57.41			
	計	183,875	106,529	57.94			
第44回 平成17年9月11日 (小選挙区選挙)	男	91,556	61,516	67.19	123,150	3	1
	女	94,601	63,955	67.60			
	計	186,157	125,471	67.40			
(比例代表選挙)	男	91,663	61,518	67.11	124,071	重複立候補 者含む	南関東 選挙区
	女	94,714	63,970	67.54			
	計	186,377	125,488	67.33			
第45回 平成21年8月30日 (小選挙区選挙)	男	93,568	65,298	69.79	130,445	4	1
	女	97,279	66,852	68.72			
	計	190,847	132,150	69.24			
(比例代表選挙)	男	93,568	65,270	69.76	130,373	重複立候補 者含む	南関東 選挙区
	女	97,279	66,832	68.70			
	計	190,847	132,102	69.22			

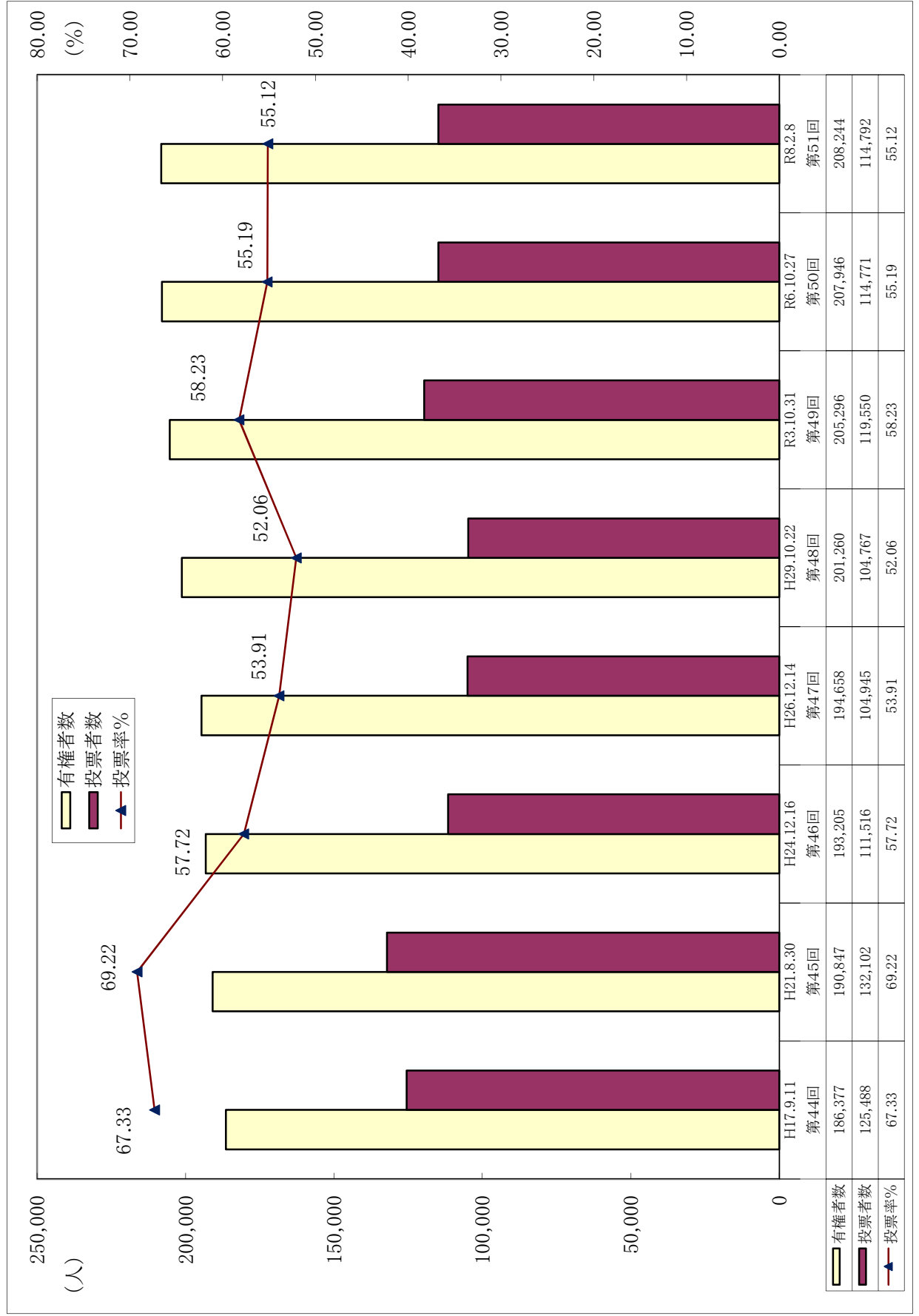
区分 執行年月日	性別	選挙当日の			有効投票数 (票)	立候補者数 (人)	定数 (人)
		有権者数 (人)	投票者数 (人)	投票率 (%)			
第46回 平成24年12月16日 (小選挙区選挙)	男	94,382	55,627	58.94	102,368	2	1
	女	98,823	55,887	56.55			
	計	193,205	111,514	57.72			
(比例代表選挙)	男	94,382	55,636	58.95	109,182	139 重複立候補 者含む	22 南関東 選挙区
	女	98,823	55,880	56.55			
	計	193,205	111,516	57.72			
第47回 平成26年12月14日 (小選挙区選挙)	男	94,760	52,481	55.38	101,275	3	1
	女	99,898	52,472	52.53			
	計	194,658	104,953	53.92			
(比例代表選挙)	男	94,760	52,474	55.38	102,588	74 重複立候補 者含む	22 南関東 選挙区
	女	99,898	52,471	52.52			
	計	194,658	104,945	53.91			
第48回 平成29年10月22日 (小選挙区選挙)	男	97,672	51,763	53.00	101,275	3	1
	女	103,588	53,002	51.17			
	計	201,260	104,765	52.05			
(比例代表選挙)	男	97,672	51,766	53.00	102,588	105 重複立候補 者含む	22 南関東 選挙区
	女	103,588	53,001	51.17			
	計	201,260	104,767	52.06			
第49回 令和3年10月31日 (小選挙区選挙)	男	99,105	57,874	58.40	116,725	3	1
	女	106,191	61,689	58.09			
	計	205,296	119,563	58.24			
(比例代表選挙)	男	99,105	57,865	58.39	117,097	93 重複立候補 者含む	22 南関東 選挙区
	女	106,191	61,685	58.09			
	計	205,296	119,550	58.23			
第50回 令和6年10月27日 (小選挙区選挙)	男	100,178	55,742	55.64	109,970	4	1
	女	107,768	59,039	54.78			
	計	207,946	114,781	55.20			
(比例代表選挙)	男	100,178	55,736	55.64	111,743	111 重複立候補 者含む	23 南関東 選挙区
	女	107,768	59,035	54.78			
	計	207,946	114,771	55.19			
第51回 令和8年2月8日 (小選挙区選挙)	男	100,266	56,857	56.71	109,479	4	1
	女	107,978	57,934	53.65			
	計	208,244	114,791	55.12			
(比例代表選挙)	男	100,266	56,860	56.71	113,596	103 重複立候補 者含む	23 南関東 選挙区
	女	107,978	57,932	53.65			
	計	208,244	114,792	55.12			

\*選挙当日の有権者数は在外選挙人を含む

小選挙区(在外を含む)



比例代表(在外を含む)



## 2 最高裁判所裁判官国民審査執行状況

区分 執行年月日	性別	審査当日の 有権者数 (人)	投票者数 (人)	投票率 (%)	有効投票数 (票)	審査に付された 裁判官の数 (%)
第 3 回 昭和30年2月27日		29,852	21,617	72.41	19,424	1
第 4 回 昭和33年5月22日		35,628	25,846	72.54	25,228	5
第 5 回 昭和35年11月20日		40,013	26,442	66.08	24,100	8
第 6 回 昭和38年11月21日	男	24,170	16,628	68.80	30,873	9
	女	25,372	16,490	64.99		
	計	49,542	33,118	66.85		
第 7 回 昭和42年1月29日	男	33,131	24,522	74.02	46,247	7
	女	33,810	24,576	72.69		
	計	66,941	49,098	73.35		
第 8 回 昭和44年12月27日	男	42,934	24,577	57.24	46,332	4
	女	43,528	26,237	60.28		
	計	86,462	50,814	58.77		
第 9 回 昭和47年12月10日	男	46,791	29,697	63.47	55,698	7
	女	47,454	29,818	62.84		
	計	94,245	59,515	63.15		
第 10 回 昭和51年12月5日	男	52,607	35,994	68.42	67,217	10
	女	51,980	35,967	69.19		
	計	104,587	71,961	68.80		
第 11 回 昭和54年10月7日	男	54,799	31,548	57.57	57,825	8
	女	56,378	30,981	54.95		
	計	111,177	62,529	56.24		
第 12 回 昭和55年6月22日	男	55,895	39,769	71.15	74,992	4
	女	57,530	40,001	69.53		
	計	113,425	79,770	70.33		
第 13 回 昭和58年12月18日	男	60,980	38,262	62.75	71,478	6
	女	62,605	38,034	60.75		
	計	123,585	76,296	61.74		
第 14 回 昭和61年7月6日	男	64,360	41,556	64.57	80,359	10
	女	65,895	42,638	64.71		
	計	130,255	84,194	64.64		
第 15 回 平成2年2月18日	男	72,674	47,412	65.24	91,969	8
	女	73,458	48,889	66.55		
	計	146,132	96,301	65.90		

区分 執行年月日	性別	審査当日の 有権者数 (人)	投票者数 (人)	投票率 (%)	有効投票数 (票)	審査に付された 裁判官の数 (%)
第16回 平成5年7月18日	男	79,413	48,307	60.83	92,999	9
	女	80,110	48,582	60.64		
	計	159,523	96,889	60.74		
第17回 平成8年10月20日	男	84,090	45,830	54.50	88,834	9
	女	85,164	46,292	54.36		
	計	169,254	92,122	54.43		
第18回 平成12年6月25日	男	88,134	52,116	59.13	101,353	9
	女	89,634	53,016	59.15		
	計	177,768	105,132	59.14		
第19回 平成15年11月9日	男	90,553	52,018	57.44	99,943	9
	女	93,137	52,402	56.26		
	計	183,690	104,420	56.85		
第20回 平成17年9月11日	男	91,556	60,225	65.78	119,196	6
	女	94,601	62,600	66.17		
	計	186,157	122,825	65.98		
第21回 平成21年8月30日	男	93,455	63,370	67.81	124,226	9
	女	97,146	64,884	66.79		
	計	190,601	128,254	67.29		
第22回 平成24年12月16日	男	94,257	54,222	57.53	105,266	10
	女	98,677	54,311	55.04		
	計	192,934	108,533	56.25		
第23回 平成26年12月14日	男	94,650	51,358	54.26	99,895	5
	女	99,757	51,325	51.45		
	計	194,407	102,683	52.82		
第24回 平成29年10月22日	男	97,562	51,570	52.86	102,056	7
	女	103,447	52,866	51.10		
	計	201,009	104,436	51.96		
第25回 令和3年10月31日	男	98,993	57,743	58.33	117,697	11
	女	106,046	61,546	58.04		
	計	205,039	119,289	58.18		
第26回 令和6年10月27日	男	100,178	55,643	55.54	113,026	6
	女	107,768	58,970	54.72		
	計	207,946	114,613	55.12		
第27回 令和8年2月8日	男	100,266	55,702	55.55	110,571	2
	女	107,978	56,885	52.68		
	計	208,244	112,587	54.06		

\*選挙当日の有権者数は在外選挙人を含む

### 3 候補者等及び定数

#### (1) 衆議院小選挙区選出議員選挙（第15区 定数1人） 平塚市、茅ヶ崎市、中郡（大磯町）

届出 受理 番号	届出年月日	届出 の別	候補者届出 政党の名称 (所属団体の名称)	候補者の氏名	住 所	生 年 月 日	職 業	新前 元別
1	令和8年1月27日	政党 届出	自由民主党	こうの たろう 河野 太郎	神奈川県平塚市八重咲町26番8号	昭和38年1月10日 (満63歳)	選挙区支部長	前
2	令和8年1月27日	政党 届出	参政党	こやま 小山 よしみつ ( )	神奈川県平塚市	(満53歳)	税 理 士	新
3	令和8年1月27日	政党 届出	れいわ新選組	みよし 三好 りょう (三好 諒)	東京都港区	昭和60年6月6日 (満40歳)	政党職員	新
4	令和8年1月27日	政党 届出	社会民主党	ささき 佐々木 かつみ (佐々木 克己)	神奈川県高座郡寒川町中瀬22番3号	昭和30年3月26日 (満70歳)	教 員	新

#### (2) 衆議院比例代表選出議員選挙（南関東選挙区 定数23人）（千葉県・神奈川県・山梨県）

届出 番号	届出年月日	政党その他の 政治団体の名称	略 称	本 部 の 所 在 地	代表者の氏名	南関東選挙区 名簿登録者数
1	令和8年1月27日	れいわ新選組	れ い わ	東京都千代田区麹町2丁目5番地20 押田ビル4階	山本 太郎	3
2	令和8年1月27日	中道改革連合	中 道	東京都千代田区永田町1-11-1	山井 和則	31
3	令和8年1月27日	日本維新の会	維 新	大阪府大阪市中央区島之内1-17- 16 三栄長堀ビル	吉村 洋文	8
4	令和8年1月27日	参政党	参 政	東京都港区赤坂3-4-3 赤坂マカベビル5階	神谷 宗弊	6
5	令和8年1月27日	国民民主党	民 主 党	東京都千代田区永田町二丁目17番 17号 JBS永田町	玉木 雄一郎	9
6	令和8年1月27日	日本保守党	保 守 党	東京都千代田区麹町2-2-31 麹町サンライズビル5階	百田 尚樹	2
7	令和8年1月27日	チームみらい	み ら い	東京都港区赤坂二丁目21番5号	安野 貴博	3
8	令和8年1月27日	社会民主党	社 民 党	東京都中央区湊3-18-17 マルキ複本ビル5階	福島 瑞穂	1
9	令和8年1月27日	自由民主党	自 民 党	東京都千代田区永田町1丁目11番 23号	高市 早苗	35
10	令和8年1月27日	日本共産党	共 産 党	東京都渋谷区千駄ヶ谷4丁目26番7 号	田村 智子	3
11	令和8年1月27日	減税日本・ゆうこく連合	ゆうこく連合	佐賀県佐賀市高木瀬東2-5-41	原口 一博	2

#### (3) 最高裁判所裁判官国民審査の審査に付された裁判官

告示の 順 序	氏 名	生 年 月 日	最高裁判所裁判官に 任 命 さ れ た 年 月 日
1	たかす じゅんいち 高 須 順 一	昭和34年10月9日	令和7年3月27日
2	おきの まさみ 沖 野 眞 巳	昭和39年1月12日	令和7年7月24日

4 選挙人名簿登録者数(在外選挙人を含まない)

区 分	選 挙 時 登 録 (人)			登 録 日
	男	女	計	
茅ヶ崎市	100,457	108,080	208,537	令和8年1月26日
神奈川県	3,812,354	3,897,079	7,709,433	

5 選挙当日の有権者数(在外選挙人含まない)

単位:人

区 分	選挙人名簿の抄本に記載されている者	定時・補正登録(登録の移替えによる者を含む)	抹消された者の数(登録の移替えによる者を含む)	選挙人名簿登録者数	失権者の数	当日の補正登録者数	選挙当日の有権者数
男	100,457	0	169	100,288	135	0	100,153
女	108,080	0	179	107,901	100	0	107,801
計	208,537	0	348	208,189	235	0	207,954

6 投票者数及び投票率(在外選挙人を含む)

区 分	性 別	選挙当日の有権者数	投 票 し た 者 (人)			投 票 率 (%)		
			小選挙区	比例代表	国民審査	小選挙区	比例代表	国民審査
茅ヶ崎市	男	100,266	56,857	56,860	55,702	56.71%	56.71%	55.55%
	女	107,978	57,934	57,932	56,885	53.65%	53.65%	52.68%
	計	208,244	114,791	114,792	112,587	55.12%	55.12%	54.06%
神奈川県	男	3,803,310	2,153,657	2,153,642	2,082,997	56.63%	56.63%	54.77%
	女	3,893,091	2,129,264	2,129,191	2,062,622	54.69%	54.69%	52.98%
	計	7,696,401	4,282,921	4,282,833	4,145,619	55.65%	55.65%	53.86%

\* 在外の選挙当日の有権者数

茅ヶ崎市 290人(男 113人 女 177人)

\* 国民審査の選挙当日有権者数

茅ヶ崎市 208,244人(男 100,266人 女 107,978人)

神奈川県 7,696,401人(男 3,803,310人 女 3,893,091人)

7 投票速報(衆議院小選挙区選出議員選挙)

※ 投票確定時間 21時30分

現在時 区 分	10時	11時	14時	16時	18時	19時30分	20時
	累計						
投票者数 (人)	男	4,278	7,237	16,542	25,578	32,270	56,857
	女	2,878	5,410	14,219	23,175	30,085	57,934
	計	7,156	12,647	30,761	48,753	62,355	114,791
投票率 (%)	男	4.27%	7.23%	16.52%	25.54%	32.22%	56.71%
	女	2.67%	5.02%	13.19%	21.50%	27.91%	53.65%
	計	3.44%	6.08%	14.79%	23.44%	29.98%	55.12%

※ 20時の累計投票者数・投票率には期日前・不在者・在外選挙人を含む。

8 投票区別投票者数及び投票率

投票区	投票所名	性別	選挙当日の有権者数(人)	小選挙区		比例代表		国民審査	
				投票者数(人)	投票率(%)	投票者数(人)	投票率(%)	投票者数(人)	投票率(%)
1	市役所本庁舎1階市民ふれあいプラザ	男	3,149	2,049	65.07%	2,049	65.07%	1,980	62.88%
		女	3,665	2,229	60.82%	2,229	60.82%	2,163	59.02%
		計	6,814	4,278	62.78%	4,278	62.78%	4,143	60.80%
2	八王子会館	男	2,517	1,550	61.58%	1,551	61.62%	1,508	59.91%
		女	2,807	1,598	56.93%	1,598	56.93%	1,550	55.22%
		計	5,324	3,148	59.13%	3,149	59.15%	3,058	57.44%
3	青少年会館研修室	男	1,989	1,116	56.11%	1,116	56.11%	1,078	54.20%
		女	2,059	1,088	52.84%	1,088	52.84%	1,056	51.29%
		計	4,048	2,204	54.45%	2,204	54.45%	2,134	52.72%
4	高砂コミュニティセンター	男	2,431	1,499	61.66%	1,499	61.66%	1,474	60.63%
		女	2,821	1,675	59.38%	1,675	59.38%	1,654	58.63%
		計	5,252	3,174	60.43%	3,174	60.43%	3,128	59.56%
5	南湖会館3階会議室	男	2,036	1,137	55.84%	1,137	55.84%	1,123	55.16%
		女	2,144	1,190	55.50%	1,190	55.50%	1,170	54.57%
		計	4,180	2,327	55.67%	2,327	55.67%	2,293	54.86%
6	南湖公民館講義室	男	2,040	1,183	57.99%	1,183	57.99%	1,173	57.50%
		女	2,181	1,196	54.84%	1,196	54.84%	1,188	54.47%
		計	4,221	2,379	56.36%	2,379	56.36%	2,361	55.93%
7	体験学習センター うみかぜテラス	男	2,981	1,798	60.32%	1,798	60.32%	1,771	59.41%
		女	3,295	1,931	58.60%	1,931	58.60%	1,910	57.97%
		計	6,276	3,729	59.42%	3,729	59.42%	3,681	58.65%
8	市立図書館2階第1会議室	男	1,456	901	61.88%	901	61.88%	881	60.51%
		女	1,669	956	57.28%	956	57.28%	942	56.44%
		計	3,125	1,857	59.42%	1,857	59.42%	1,823	58.34%
9	海岸地区コミュニティセンター	男	2,142	1,305	60.92%	1,305	60.92%	1,278	59.66%
		女	2,394	1,361	56.85%	1,361	56.85%	1,333	55.68%
		計	4,536	2,666	58.77%	2,666	58.77%	2,611	57.56%
10	第一中学校家庭科室	男	2,765	1,718	62.13%	1,719	62.17%	1,683	60.87%
		女	2,998	1,805	60.21%	1,805	60.21%	1,779	59.34%
		計	5,763	3,523	61.13%	3,524	61.15%	3,462	60.07%
11	萩園中学校体育館	男	2,040	1,022	50.10%	1,022	50.10%	994	48.73%
		女	2,151	963	44.77%	963	44.77%	933	43.38%
		計	4,191	1,985	47.36%	1,985	47.36%	1,927	45.98%
12	鶴嶺東コミュニティセンター	男	1,543	778	50.42%	778	50.42%	759	49.19%
		女	1,551	767	49.45%	767	49.45%	745	48.03%
		計	3,094	1,545	49.94%	1,545	49.94%	1,504	48.61%
13	円蔵自治会館	男	2,370	1,251	52.78%	1,250	52.74%	1,208	50.97%
		女	2,516	1,316	52.31%	1,315	52.27%	1,281	50.91%
		計	4,886	2,567	52.54%	2,565	52.50%	2,489	50.94%
14	円蔵中学校体育館1階ホール	男	2,142	1,154	53.87%	1,154	53.87%	1,120	52.29%
		女	2,296	1,196	52.09%	1,196	52.09%	1,161	50.57%
		計	4,438	2,350	52.95%	2,350	52.95%	2,281	51.40%
15	矢畑自治会館	男	2,609	1,497	57.38%	1,497	57.38%	1,452	55.65%
		女	2,757	1,471	53.36%	1,471	53.36%	1,432	51.94%
		計	5,366	2,968	55.31%	2,968	55.31%	2,884	53.75%
16	鶴嶺小学校PTA会議室	男	2,145	1,152	53.71%	1,152	53.71%	1,129	52.63%
		女	2,182	1,098	50.32%	1,098	50.32%	1,084	49.68%
		計	4,327	2,250	52.00%	2,250	52.00%	2,213	51.14%
17	今宿自治会館	男	2,528	1,302	51.50%	1,301	51.46%	1,271	50.28%
		女	2,555	1,318	51.59%	1,318	51.59%	1,286	50.33%
		計	5,083	2,620	51.54%	2,619	51.52%	2,557	50.30%

投票区	投票所名	性別	選挙当日の有権者数(人)	小選挙区		比例代表		国民審査	
				投票者数(人)	投票率(%)	投票者数(人)	投票率(%)	投票者数(人)	投票率(%)
18	コミュニティセンター湘南1階ホール	男	1,779	842	47.33%	842	47.33%	813	45.70%
		女	1,746	756	43.30%	756	43.30%	739	42.33%
		計	3,525	1,598	45.33%	1,598	45.33%	1,552	44.03%
19	柳島小学校第2理科室	男	2,861	1,459	51.00%	1,459	51.00%	1,439	50.30%
		女	3,050	1,506	49.38%	1,506	49.38%	1,490	48.85%
		計	5,911	2,965	50.16%	2,965	50.16%	2,929	49.55%
20	香川公民館講義室	男	1,940	1,086	55.98%	1,086	55.98%	1,073	55.31%
		女	2,093	1,133	54.13%	1,133	54.13%	1,121	53.56%
		計	4,033	2,219	55.02%	2,219	55.02%	2,194	54.40%
21	香川自治会館	男	2,740	1,464	53.43%	1,464	53.43%	1,443	52.66%
		女	2,826	1,448	51.24%	1,448	51.24%	1,429	50.57%
		計	5,566	2,912	52.32%	2,912	52.32%	2,872	51.60%
22	甘沼自治会館	男	2,220	1,103	49.68%	1,103	49.68%	1,081	48.69%
		女	2,342	1,091	46.58%	1,091	46.58%	1,075	45.90%
		計	4,562	2,194	48.09%	2,194	48.09%	2,156	47.26%
23	松林公民館講義室	男	1,488	815	54.77%	815	54.77%	804	54.03%
		女	1,622	812	50.06%	812	50.06%	791	48.77%
		計	3,110	1,627	52.32%	1,627	52.32%	1,595	51.29%
24	松林小学校視聴覚室	男	3,190	1,670	52.35%	1,671	52.38%	1,641	51.44%
		女	3,272	1,651	50.46%	1,651	50.46%	1,630	49.82%
		計	6,462	3,321	51.39%	3,322	51.41%	3,271	50.62%
25	小和田地区コミュニティセンター	男	2,118	1,176	55.52%	1,176	55.52%	1,154	54.49%
		女	2,272	1,196	52.64%	1,196	52.64%	1,183	52.07%
		計	4,390	2,372	54.03%	2,372	54.03%	2,337	53.23%
26	小和田小学校図工室	男	2,219	1,244	56.06%	1,244	56.06%	1,220	54.98%
		女	2,347	1,241	52.88%	1,241	52.88%	1,215	51.77%
		計	4,566	2,485	54.42%	2,485	54.42%	2,435	53.33%
27	本宿自治会館	男	2,700	1,639	60.70%	1,639	60.70%	1,608	59.56%
		女	2,839	1,596	56.22%	1,596	56.22%	1,576	55.51%
		計	5,539	3,235	58.40%	3,235	58.40%	3,184	57.48%
28	小桜町防災倉庫	男	1,545	933	60.39%	933	60.39%	911	58.96%
		女	1,682	922	54.82%	922	54.82%	907	53.92%
		計	3,227	1,855	57.48%	1,855	57.48%	1,818	56.34%
29	小和田公民館講義室	男	1,275	802	62.90%	802	62.90%	791	62.04%
		女	1,414	869	61.46%	869	61.46%	860	60.82%
		計	2,689	1,671	62.14%	1,671	62.14%	1,651	61.40%
30	緑が浜小学校会議室2	男	2,319	1,406	60.63%	1,406	60.63%	1,393	60.07%
		女	2,485	1,416	56.98%	1,416	56.98%	1,405	56.54%
		計	4,804	2,822	58.74%	2,822	58.74%	2,798	58.24%
31	浜須賀小学校会議室	男	1,741	1,113	63.93%	1,113	63.93%	1,093	62.78%
		女	1,862	1,134	60.90%	1,134	60.90%	1,115	59.88%
		計	3,603	2,247	62.36%	2,247	62.36%	2,208	61.28%
32	松浪自治会館	男	1,585	928	58.55%	928	58.55%	919	57.98%
		女	1,707	940	55.07%	940	55.07%	932	54.60%
		計	3,292	1,868	56.74%	1,868	56.74%	1,851	56.23%
33	浜竹幼稚園	男	1,286	813	63.22%	813	63.22%	801	62.29%
		女	1,417	839	59.21%	839	59.21%	832	58.72%
		計	2,703	1,652	61.12%	1,652	61.12%	1,633	60.41%
34	松浪中学校工作室	男	1,934	1,222	63.19%	1,222	63.19%	1,205	62.31%
		女	2,181	1,229	56.35%	1,229	56.35%	1,213	55.62%
		計	4,115	2,451	59.56%	2,451	59.56%	2,418	58.76%

投票区	投票所名	性別	選挙当日の有権者数(人)	小選挙区		比例代表		国民審査	
				投票者数(人)	投票率(%)	投票者数(人)	投票率(%)	投票者数(人)	投票率(%)
35	浜須賀会館ロビー	男	2,505	1,500	59.88%	1,500	59.88%	1,472	58.76%
		女	2,833	1,587	56.02%	1,587	56.02%	1,566	55.28%
		計	5,338	3,087	57.83%	3,087	57.83%	3,038	56.91%
36	B地区自治会集会所	男	1,536	867	56.45%	867	56.45%	847	55.14%
		女	1,560	790	50.64%	790	50.64%	776	49.74%
		計	3,096	1,657	53.52%	1,657	53.52%	1,623	52.42%
37	小出地区コミュニティセンター	男	1,914	899	46.97%	899	46.97%	876	45.77%
		女	2,000	881	44.05%	881	44.05%	858	42.90%
		計	3,914	1,780	45.48%	1,780	45.48%	1,734	44.30%
38	北陽中学校家庭科室	男	674	324	48.07%	325	48.22%	318	47.18%
		女	722	329	45.57%	329	45.57%	323	44.74%
		計	1,396	653	46.78%	654	46.85%	641	45.92%
39	ハマミナー1階ホール	男	1,353	852	62.97%	852	62.97%	844	62.38%
		女	1,722	989	57.43%	989	57.43%	982	57.03%
		計	3,075	1,841	59.87%	1,841	59.87%	1,826	59.38%
40	鶴が台小学校多目的室1	男	2,007	1,067	53.16%	1,067	53.16%	1,033	51.47%
		女	2,367	1,166	49.26%	1,166	49.26%	1,119	47.28%
		計	4,374	2,233	51.05%	2,233	51.05%	2,152	49.20%
41	萩園いこいの里ロビー	男	2,239	1,059	47.30%	1,059	47.30%	1,030	46.00%
		女	2,290	1,006	43.93%	1,006	43.93%	974	42.53%
		計	4,529	2,065	45.60%	2,065	45.60%	2,004	44.25%
42	茅ヶ崎すみれ幼稚園	男	1,756	1,005	57.23%	1,006	57.29%	991	56.44%
		女	1,890	1,006	53.23%	1,006	53.23%	992	52.49%
		計	3,646	2,011	55.16%	2,012	55.18%	1,983	54.39%
43	ふれあい活動ホーム赤羽根	男	1,719	902	52.47%	902	52.47%	892	51.89%
		女	1,814	959	52.87%	959	52.87%	940	51.82%
		計	3,533	1,861	52.67%	1,861	52.67%	1,832	51.85%
44	兵金山会館	男	1,744	1,102	63.19%	1,102	63.19%	1,085	62.21%
		女	1,920	1,108	57.71%	1,107	57.66%	1,094	56.98%
		計	3,664	2,210	60.32%	2,209	60.29%	2,179	59.47%
45	松林中学校体育館	男	1,825	1,005	55.07%	1,005	55.07%	973	53.32%
		女	1,861	980	52.66%	980	52.66%	947	50.89%
		計	3,686	1,985	53.85%	1,985	53.85%	1,920	52.09%
46	みずきコミュニティハウス	男	2,214	1,275	57.59%	1,275	57.59%	1,262	57.00%
		女	2,241	1,231	54.93%	1,231	54.93%	1,220	54.44%
		計	4,455	2,506	56.25%	2,506	56.25%	2,482	55.71%
47	TBS自治会館	男	2,127	1,188	55.85%	1,188	55.85%	1,162	54.63%
		女	2,288	1,201	52.49%	1,201	52.49%	1,179	51.53%
		計	4,415	2,389	54.11%	2,389	54.11%	2,341	53.02%
48	聖鳩幼稚園子育て支援棟	男	2,717	1,646	60.58%	1,646	60.58%	1,608	59.18%
		女	3,095	1,720	55.57%	1,719	55.54%	1,696	54.80%
		計	5,812	3,366	57.91%	3,365	57.90%	3,304	56.85%
-	在外投票	男	113	39	-	39	-	38	-
		女	177	44	-	45	-	39	-
		計	290	83	-	84	-	77	-
-	不在者投票(内数)	男	-	270	-	270	-	269	-
		女	-	276	-	275	-	275	-
		計	-	546	-	545	-	544	-
-	期日前投票(内数)	男	-	20,185	-	20,186	-	19,063	-
		女	-	23,566	-	23,565	-	22,543	-
		計	-	43,751	-	43,751	-	41,606	-
-	合計	男	100,266	56,857	56.71%	56,860	56.71%	55,702	55.55%
		女	107,978	57,934	53.65%	57,932	53.65%	56,885	52.68%
		計	208,244	114,791	55.12%	114,792	55.12%	112,587	54.06%

9 年代別投票者数及び投票率

(1) 衆議院小選挙区選出議員選挙

当日  
第1～48投票区 合算

年齢	有権者数(人)			投票者数(人)			投票率(%)		
	男	女	計	男	女	計	男	女	計
18歳	1,183	1,199	2,382	552	557	1,109	46.66	46.46	46.56
19歳	1,155	1,091	2,246	474	473	947	41.04	43.35	42.16
小計	2,338	2,290	4,628	1,026	1,030	2,056	43.88	44.98	44.43
20歳	5,526	5,598	11,124	2,052	2,116	4,168	37.13	37.80	37.47
25歳	5,272	5,313	10,585	2,037	2,164	4,201	38.64	40.73	39.69
30歳	5,665	5,795	11,460	2,682	2,901	5,583	47.34	50.06	48.72
35歳	6,407	6,310	12,717	3,228	3,373	6,601	50.38	53.45	51.91
40歳	7,598	7,844	15,442	4,138	4,341	8,479	54.46	55.34	54.91
45歳	9,032	9,063	18,095	5,039	5,098	10,137	55.79	56.25	56.02
50歳	10,562	10,674	21,236	6,092	6,132	12,224	57.68	57.45	57.56
55歳	10,076	9,568	19,644	6,150	5,864	12,014	61.04	61.29	61.16
60歳	8,402	7,985	16,387	5,566	5,115	10,681	66.25	64.06	65.18
65歳	6,470	6,524	12,994	4,539	4,385	8,924	70.15	67.21	68.68
70歳	6,195	6,927	13,122	4,356	4,561	8,917	70.31	65.84	67.95
75歳	7,013	8,792	15,805	4,750	5,266	10,016	67.73	59.90	63.37
80歳以上	9,598	15,117	24,715	5,164	5,544	10,708	53.80	36.67	43.33

## (2) 衆議院比例代表選出議員選挙

当日  
第1～48投票区 合算

年齢	有権者数(人)			投票者数(人)			投票率(%)		
	男	女	計	男	女	計	男	女	計
18歳	1,183	1,199	2,382	552	557	1,109	46.66	46.46	46.56
19歳	1,155	1,091	2,246	474	473	947	41.04	43.35	42.16
小計	2,338	2,290	4,628	1,026	1,030	2,056	43.88	44.98	44.43
20歳	5,526	5,598	11,124	2,051	2,116	4,167	37.12	37.80	37.46
25歳	5,272	5,313	10,585	2,037	2,164	4,201	38.64	40.73	39.69
30歳	5,665	5,795	11,460	2,682	2,901	5,583	47.34	50.06	48.72
35歳	6,407	6,310	12,717	3,227	3,373	6,600	50.37	53.45	51.90
40歳	7,598	7,844	15,442	4,138	4,341	8,479	54.46	55.34	54.91
45歳	9,032	9,063	18,095	5,039	5,097	10,136	55.79	56.24	56.02
50歳	10,562	10,674	21,236	6,092	6,132	12,224	57.68	57.45	57.56
55歳	10,076	9,568	19,644	6,150	5,864	12,014	61.04	61.29	61.16
60歳	8,402	7,985	16,387	5,566	5,115	10,681	66.25	64.06	65.18
65歳	6,470	6,524	12,994	4,539	4,385	8,924	70.15	67.21	68.68
70歳	6,195	6,927	13,122	4,357	4,561	8,918	70.33	65.84	67.96
75歳	7,013	8,792	15,805	4,750	5,266	10,016	67.73	59.90	63.37
80歳以上	9,598	15,117	24,715	5,166	5,543	10,709	53.82	36.67	43.33

## (3) 最高裁判所裁判官国民審査の審査に付された裁判官

当日  
第1～48投票区 合算

年齢	有権者数(人)			投票者数(人)			投票率(%)		
	男	女	計	男	女	計	男	女	計
18歳	1,183	1,199	2,382	548	554	1,102	46.32	46.21	46.26
19歳	1,155	1,091	2,246	467	469	936	40.43	42.99	41.67
小計	2,338	2,290	4,628	1,015	1,023	2,038	43.41	44.67	44.04
20歳	5,526	5,598	11,124	2,032	2,095	4,127	36.77	37.42	37.10
25歳	5,272	5,313	10,585	2,007	2,145	4,152	38.07	40.37	39.23
30歳	5,665	5,795	11,460	2,644	2,876	5,520	46.67	49.63	48.17
35歳	6,407	6,310	12,717	3,181	3,339	6,520	49.65	52.92	51.27
40歳	7,598	7,844	15,442	4,107	4,302	8,409	54.05	54.84	54.46
45歳	9,032	9,063	18,095	4,980	5,034	10,014	55.14	55.54	55.34
50歳	10,562	10,674	21,236	5,992	6,045	12,037	56.73	56.63	56.68
55歳	10,076	9,568	19,644	6,025	5,768	11,793	59.80	60.28	60.03
60歳	8,402	7,985	16,387	5,427	4,998	10,425	64.59	62.59	63.62
65歳	6,470	6,524	12,994	4,415	4,285	8,700	68.24	65.68	66.95
70歳	6,195	6,927	13,122	4,212	4,428	8,640	67.99	63.92	65.84
75歳	7,013	8,792	15,805	4,626	5,132	9,758	65.96	58.37	61.74
80歳以上	9,598	15,117	24,715	5,015	5,388	10,403	52.25	35.64	42.09

10 期日前投票・不在者投票等に関する調

(1) 期日前投票の数(投票所別内訳)

単位:人

設 置 所	期日前投票所の場所 所在地 設置期間・時間	期日前投票をした者		
		小選挙区	比例代表	国民審査
1	茅ヶ崎市役所本庁舎1階市民ふれあいプラザ 茅ヶ崎一丁目1番1号 1/28(水)~2/7(土) 午前8時30分~午後8時	19,271 (5)	19,271 (5)	17,136 (3)
2	小和田公民館講義室 美住町6番20号 2/1(日)~7(土) 午前9時~午後7時	5,019	5,019	5,017
3	香川公民館講義室 香川一丁目11番1号 2/1(日)~7(土) 午前9時~午後7時	4,407	4,408	4,406
4	ハマミーナまなびプラザ2階会議室 浜見平11番1号 2/1(日)~7(土) 午前9時~午後7時	8,281	8,281	8,277
5	ラスカ茅ヶ崎6階ホール 元町1番1号 2/5(木)、6(金) 午前10時~午後8時	6,773	6,772	6,768
合 計		43,751	43,751	41,604

※表中は在外投票人を含む

(2) 不在者投票の請求及び交付の数

※ 下段は法第49条第2項該当者で内数

単位:人

区 分	投 票 用 紙 等 の 請 求					投 票 用 紙 等 の 交 付				
	直 接		郵 送	マイナ ポータル	合 計	交付したもの		小 計	交付を拒絶 したもの	合 計
	本人	代理人				直 接	郵 便			
小選挙区	19	128	318	108	573	52	521	573	0	573
			38		38		38	38		38
比例代表	19	128	318	108	573	52	521	573	0	573
			38		38		38	38		38
国民審査	19	128	318	108	573	52	521	573	0	573
			38		38		38	38		38

※表中は在外投票人を含まない

(3) 不在者投票の受理・不受理の数

単位:人

区 分	不在者投票総数	投票管理者において受理と 決定しかつ拒否の決定を しなかつたもの	投票管理者において不受理 又は拒否と決定したもの	
			開票管理者において 受理と決定したもの	開票管理者において 不受理と決定したもの
小選挙区	546	546	0	0
比例代表	545	545	0	0
国民審査	544	544	0	0

※表中は在外投票人を含まない

## (4) 不在者投票の数（不在者投票管理者別内訳）

単位:人

区 分	小選挙区	比例代表	国民審査
選挙人の属する市の選挙管理委員会委員長に対してなしたもの	0	0	0
選挙人が業務・旅行・居住する地の市区町村の選挙管理委員会委員長に対してなしたもの	140	140	139
船長に対してなしたもの	1	1	1
病院長、老人ホームの長、国立保養所の所長、身体障害者支援施設の長、保護施設の長、労災リハビリテーション作業所の長に対してなしたもの	361	360	360
刑事施設の長、留置施設の留置業務管理者に対してなしたもの	6	6	6
少年院の長、少年鑑別所の長又は婦人補導院の長に対してなしたもの	0	0	0
特定国外派遣組織の長に対してなしたもの	1	1	1
郵便等投票をなしたもの	37	37	37
合 計	546	545	544

※表中は在外投票人に含まない

郵便等投票証明書(うち代理記載該当)	49
選挙人名簿登録証明書	3
南極選挙人証	0

## (5) 有権者及び投票総数に対する不在者投票・期日前投票の割合

区 分	不在者・期日前投票 総数 (A) (人)	有 権 者 数 (B) (人)	(A)／(B) ×100 (%)	投 票 総 数 (C) (人)	(A)／(C) ×100 (%)
小選挙区	44,297	208,244	21.27	114,788	38.59
比例代表	44,296	208,244	21.27	114,786	38.59
国民審査	42,150	208,244	20.24	112,581	37.44

※小選挙区と比例代表の有権者数には、在外選挙人を含む

## (6) 代理投票の数

単位:人

区 分	投票日当日投票所 における代理投票	期日前投票所 における代理投票	在 宅 郵 便 に おける代理投票	指 定 施 設 に おける代理投票	合 計
小選挙区	16	80	4	36	136
比例代表	17	80	4	36	137
国民審査	16	68	4	36	124

※指定施設における代理投票は、施設からの不在者投票送致書によるもの

## (7) 点字投票の数

単位:人

区 分	投票日当日投票所 における点字投票	期日前投票所 における点字投票	合 計
小選挙区	10	7	17
比例代表	10	7	17
国民審査	9	6	15

## (8) 茅ヶ崎市内の不在者投票指定施設 ( 病院・老人ホーム等 )

No.	名 称	所 在 地	電 話
1	茅ヶ崎市立病院	茅ヶ崎市 本村五丁目15番1号	52-1111
2	茅ヶ崎中央病院	〃 茅ヶ崎二丁目2番3号	86-6530
3	医療法人徳洲会 茅ヶ崎徳洲会病院	〃 幸町14番1号	58-1311
4	長岡病院	〃 芹沢598番地	53-1811
5	社会福祉法人慶寿会特別養護老人ホーム カトレアホーム	〃 下寺尾1835番地2	52-8711
6	特別養護老人ホーム芹沢ホーム	〃 芹沢932番地	53-1717
7	特別養護老人ホームアザリアホーム	〃 堤691番地	54-5811
8	介護老人保健施設ふれあいの丘	〃 行谷583番地1	54-8111
9	社会福祉法人麗寿会ふれあいの森	〃 下寺尾1928番地	54-9111
10	湘南ふれあいの園	〃 茅ヶ崎二丁目2番3号	86-6534
11	医療法人社団茅ヶ崎新北陵病院	〃 行谷583番地1	53-4111
12	社会福祉法人翔の会水平線	〃 芹沢786番地	54-5424
13	湘南さくら病院	〃 下寺尾1833番地	54-2255
14	茅ヶ崎太陽の郷	〃 南湖七丁目12869番地	87-0819
15	老人保健施設湘南の丘	〃 赤羽根3685番地	51-5211
16	医療法人徳洲会老人保健施設 茅ヶ崎浜之郷	〃 浜之郷8番地1	57-2666
17	医療法人社団康心会 湘南東部総合病院	〃 西久保500番地	83-9111
18	社会福祉法人かがやき 特別養護老人ホーム湘南ベルサイド	〃 中島736番地1	57-3328
19	特別養護老人ホーム 汐見台パシフィックステージ	〃 汐見台3番10号	88-7881
20	社会福祉法人茅徳会 特別養護老人ホームつるみね	〃 西久保596番地	82-9911
21	医療法人社団康心会 介護老人保健施設ふれあいの渚	〃 中島1220番地	84-6650
22	ミモザ茅ヶ崎	〃 代官町3番9号	55-1680
23	特別養護老人ホーム湘南くすの木	〃 松林三丁目4番6号	52-3647
24	介護老人福祉施設ハピネス茅ヶ崎	〃 甘沼865番地1	38-4165
25	介護付有料老人ホーム アマポーラ湘南	〃 松が丘二丁目13番5号	87-8965
26	介護老人保健施設 ケアパーク茅ヶ崎	〃 甘沼151番地	40-9001
27	介護付有料老人ホーム あいらの杜茅ヶ崎	〃 今宿817番地1	84-1380
28	介護付有料老人ホーム ケアヴィレッジ湘南茅ヶ崎	〃 幸町5番8号	86-1165
29	(株)ケアネット徳洲会スマイルコート円蔵	〃 円蔵二丁目7番6号	50-1388
30	特別養護老人ホームゆるり	〃 今宿473番地1	84-6211
31	(株)ベネッセスタイルケア ボンセジュール茅ヶ崎	〃 南湖一丁目10番21号	84-1621
32	ネオ・サミット茅ヶ崎	〃 東海岸南四丁目3番3号	83-3310
33	ネオ・サミット茅ヶ崎ケアレジデンス	〃 東海岸南四丁目3番3号	83-3310
34	地域密着型特別養護老人ホーム 湘南くすの木 はる	〃 松林三丁目6番3号	38-6011
35	特別養護老人ホーム ふれあいの麗寿	〃 南湖一丁目6番15号	85-1122
36	悠楽の家萩園	〃 萩園2767番地	50-0025
37	介護老人保健施設 ふれあいの百合	〃 南湖一丁目6番14号	84-6501
38	住宅型有料老人ホーム HIBISU茅ヶ崎	〃 浜之郷1165番地21	82-8310
39	有料老人ホーム 湘南ふれあいの園ナーシングホーム元町	〃 元町10番3号	88-2500

11 在外投票に関する調

(1) 在外投票当日有権者調

単位:人

	在外選挙人名簿登録者	選挙当日有権者
男	113	113
女	178	177
計	291	290

(2) 在外投票の請求及び交付の数

単位:人

区 分	投票用紙等の請求				投票用紙等の交付				
	直接に請求があつたもの		郵送により 請求があつたもの	合計	直接に交付 したもの	郵送により 交付したもの	小計	交付を拒絶 したもの	合計
	公館 請求	帰国 請求							
小選挙区	76	7	3	86	83	3	86	0	86
比例代表	77	7	3	87	84	3	87	0	87
国民審査	70	5	1	76	75	1	76	0	76

(3) 在外投票の数

単位:人

区 分	在外公館等で 投票したもの	郵便投票で 投票したもの	国内で投票をした者(帰国投票)		合計
			茅ヶ崎市選挙 管理委員会	滞在地の選挙 管理委員会	
小選挙区	76	0	7	0	83
比例代表	77	0	7	0	84
国民審査	70	0	5	0	75

(4) 在外投票の受理・不受理の数

単位:人

区 分	在外投票総数	投票管理者に おいて受理と決 定し、かつ拒否 の決定をしな かったもの	投票管理者において不受理 又は拒否と決定したもの	
			開票管理者において 受理と決定したもの	開票管理者において 不受理と決定したもの
小選挙区	83	83	0	0
比例代表	84	84	0	0
国民審査	75	75	0	0

## (5) 国別投票者数(衆議院小選挙区選出議員選挙)

単位:人

国	公館投票	郵便投票	国内における投票			計
			選挙当日	期日前投票	不在者投票	
アイルランド	1					1
アメリカ合衆国	13		1	1		15
アラブ首長国連邦	1					1
イスラエル国	1					1
イタリア共和国	2			1		3
インド共和国	1					1
インドネシア共和国	1					1
英国	3					3
オーストラリア連邦	1					1
オーストリア共和国	4					4
カナダ	6					6
ギリシャ共和国	1					1
スイス連邦				1		1
スペイン王国	1					1
タイ王国	7					7
大韓民国	1					1
中華人民共和国	3		1	1		5
ドイツ連邦共和国	11					11
トルコ共和国				1		1
ニュージーランド	1					1
ノルウェー王国	1					1
東ティモール民主共和国	1					1
フィリピン共和国	1					1
フィンランド共和国	1					1
フランス共和国	4					4
ポルトガル共和国	2					2
マレーシア	4					4
メキシコ合衆国	1					1
ルクセンブルク大公国	1					1
ルワンダ共和国	1					1
合計	76	0	2	5	0	83

## 12 投票所設置場所と投票区の区域

投票区	建物の名称	種別	所在地	区 域
1	市役所本庁舎1階市民ふれあいプラザ	1:市役所	茅ヶ崎市 茅ヶ崎一丁目1番1号	茅ヶ崎1丁目・2丁目・3丁目、元町、新栄町、矢畑782-3・897-1・-9、浜之郷(地番)1239-1・-3
2	八王子会館	5:集会施設	〃 本村四丁目13番47号	本村1丁目・2丁目1〜7番・3丁目1〜3番・4丁目・5丁目1〜17番
3	青少年会館研修室	6:その他の公共施設	〃 十間坂三丁目6番25号	十間坂1丁目・2丁目・3丁目
4	高砂コミュニティセンター	5:集会施設	〃 中海岸一丁目2番42号	幸町1〜3番・4番1〜11号・24号〜5番・17〜24番、共恵1丁目・2丁目、中海岸1丁目
5	南湖会館3階会議室	5:集会施設	〃 南湖四丁目6番1号	南湖1丁目1〜6番・2丁目・3丁目・4丁目1〜9番・5丁目1番・7〜10番・18〜20番
6	南湖公民館講義室	4:公民館	〃 南湖六丁目15番1号	南湖4丁目10番・5丁目2〜6番・11〜17番・6丁目・7丁目、柳島海岸1〜3番・9番
7	体験学習センターうみかぜテラス	6:その他の公共施設	〃 中海岸三丁目3番9号	中海岸2丁目・3丁目・4丁目、東海岸南1丁目
8	市立図書館2階第1会議室	6:その他の公共施設	〃 東海岸北一丁目4番55号	東海岸北1丁目・2丁目・3丁目1〜4番
9	海岸地区コミュニティセンター	5:集会施設	〃 東海岸北五丁目16番20号	東海岸北4丁目7〜11番・14〜16番・5丁目、東海岸南5丁目
10	第一中学校家庭科室	2:学校	〃 東海岸南四丁目10番1号	東海岸南2丁目・3丁目・4丁目・6丁目
11	萩園中学校体育館	2:学校	〃 萩園2425番地	萩園(地番)1〜463・1376〜1426・1642〜2558・2560〜2570・2598〜2604・2696
12	鶴嶺東コミュニティセンター	5:集会施設	〃 西久保180番地	西久保(地番)1〜768・775-2・-13・777〜794・797-2・798-2・-9・826〜829・830-2・834・1519〜1526・1528-2・-4・1529〜1617・1619〜1628・1633〜1748、円蔵(地番)(飛地)2613〜2617・2622〜2683、浜之郷(地番)1〜343
13	円蔵自治会館	5:集会施設	〃 円蔵2290番地	西久保769〜774・775-1・-8・-9・-11・-12・776・795・796・797-1・-6・-8・798-1・-8・799〜825・830-1・831〜833・835〜1273・1422・1438〜1518・1527・1528・1528-1・-5・-8・-13・-14・1618・1629・2000〜2024・2609、円蔵(地番)(住居表示区域外で飛地)1〜1289・1395〜2612・2618〜2621・2684
14	円蔵中学校体育館1階ホール	2:学校	〃 円蔵一丁目13番1号	茅ヶ崎(地番)228〜552・843〜1149、円蔵1丁目・2丁目、高田5丁目
15	矢畑自治会館	5:集会施設	〃 矢畑142番地1	矢畑(地番)1〜352・381〜418・538〜781・782-1・-2・783〜896・897-2〜-8・897-10〜898〜1445
16	鶴嶺小学校PTA会議室	2:学校	〃 浜之郷477番地	浜之郷344〜708、下町屋1丁目・2丁目・3丁目
17	今宿自治会館	5:集会施設	〃 今宿588番地	今宿(地番)
18	コミュニティセンター湘南1階ホール	5:集会施設	〃 中島1670番地	中島(地番)
19	柳島小学校第2理科室	2:学校	〃 柳島1594番地	松尾(地番)、柳島(地番)(住居表示区域外)104〜1900、柳島1丁目・2丁目、柳島海岸(地番)(住居表示区域外)976〜1284・1588・1592・柳島海岸4〜8番・10〜19番
20	香川公民館講義室	4:公民館	〃 香川一丁目11番1号	西久保(地番)1280〜1421・1423〜1437、香川1丁目・2丁目1〜5番・11〜22番・27〜31番、甘沼(地番)1028、松風台1〜9番・10番1〜21号・11番〜12番・16番・17番1〜8号・22〜31号・18番1〜7号・21〜29号・19番1〜5号・16〜20号・20番1〜17号
21	香川自治会館	5:集会施設	〃 香川三丁目20番1号	香川2丁目23〜26番・3丁目・4丁目・5丁目・6丁目1〜13番・15〜23番
22	甘沼自治会館	5:集会施設	〃 甘沼582番地5	甘沼(地番)1〜1027・1029〜1460
23	松林公民館講義室	4:公民館	〃 室田一丁目3番2号	高田1丁目1〜3番・2丁目8〜14番、室田1丁目・2丁目・3丁目12番
24	松林小学校視聴覚室	2:学校	〃 菱沼一丁目1番1号	赤羽根(地番)1409〜2323・3039〜3165・3391〜3770・4057〜4245、松林2丁目3〜6番・11〜16番・3丁目、菱沼1丁目・2丁目
25	小和田地区コミュニティセンター	5:集会施設	〃 小和田一丁目22番60号	小和田1丁目・2丁目、小桜町4〜8番、代官町
26	小和田小学校図工室	2:学校	〃 小和田三丁目10番1号	赤羽根(地番)2324〜3038・3771〜4056・4246〜4305、菱沼3丁目、小和田3丁目
27	本宿自治会館	5:集会施設	〃 赤松町3番8号	本宿町、赤松町
28	小桜町防災倉庫	5:集会施設	〃 小桜町1番65号	小桜町1〜3番、ひばりが丘、旭が丘1〜8番

投票区	建物の名称	種別	所在地	区 域
29	小和田公民館講義室	4:公民館	" 美住町6番20号	美住町
30	緑が浜小学校会議室2	2:学校	" 緑が浜1番1号	常盤町3～5番、6番31～55号、富士見町5番30号～6番11号～7～8番、浜須賀1～6番・9～18番、緑が浜、汐見台
31	浜須賀小学校会議室	2:学校	" 白浜町3番1号	平和町5～6番、菱沼海岸、白浜町、浜須賀7～8番、松が丘1丁目8番21号～9～11番・2丁目8番25～42号・2丁目9番・10番1～19号・30号～12番1～19号・41号～13番1～14号・56号～
32	松浪自治会館	5:集会施設	" 浜竹一丁目5番6号	出口町、浜竹1丁目
33	浜竹幼稚園	3:幼稚園	" 浜竹三丁目4番53号	浜竹2丁目・3丁目
34	松浪中学校工作室	2:学校	" 松浪二丁目6番47号	富士見町1～4番・5番1～29号・6番1～10号・9～16番、松浪1丁目1～8番・2丁目1～7番・9番
35	浜須賀会館ロビー	5:集会施設	" 松が丘二丁目8番63号	旭が丘9～13番、平和町1～4番・7～13番、松が丘1丁目1～7番・8番1～20号、2丁目1～7番・8番1～24号・43号・10番20号～29号・11番・12番20～40号・13番15～55号
36	B地区自治会集会所	5:集会施設	" 堤29番地	堤(地番)1～110・388
37	小出地区コミュニティセンター	5:集会施設	" 堤1948番地1	芹沢(地番)、堤(地番)389～4334
38	北陽中学校家庭科室	2:学校	" 下寺尾1660番地	行谷(地番)、下寺尾(地番)
39	ハマミーナ1階ホール	6:その他の公共施設	" 浜見平11番1号	浜見平
40	鶴が台小学校多目的室1	2:学校	" 鶴が台12番1号	西久保(地番)1274～1279、円蔵(地番)(飛地)1290～1394、鶴が台
41	萩園いこいの里ロビー	6:その他の公共施設	" 萩園1215番地4	萩園(地番)464～1375・1427～1641・2559・2571～2597・2605～2695・2697～、平太夫新田(地番)
42	茅ヶ崎すみれ幼稚園	3:幼稚園	" 高田二丁目2番3号	高田1丁目4～15番・高田2丁目1～7番・3丁目・4丁目
43	ふれあい活動ホーム赤羽根	6:その他の公共施設	" 赤羽根338番地1	赤羽根(地番)1～1408・3166～3390
44	兵金山会館	5:集会施設	" 浜竹四丁目6番9号	常盤町1～2番・6番1～30号・56号～7～8番、浜竹4丁目、松浪1丁目9～12番・2丁目8番
45	松林中学校会議室	2:学校	" 室田三丁目1番1号	本村2丁目8番・3丁目4～20番・5丁目18～20番、室田3丁目1～11番、松林1丁目・2丁目1番～2番・7～10番・17～19番
46	みずきコミュニティハウス	5:集会施設	" みずき三丁目1番11号	香川2丁目6～10番・6丁目14番・24～34番・7丁目、みずき1丁目・2丁目・3丁目・4丁目、松風台10番22～44号・13～15番・17番9～21号・18番8～20号・19番6～15号・20番18～34号・21～25番
47	TBS自治会館	5:集会施設	" 浜之郷990番地182	茅ヶ崎(地番)3394・3470、南湖1丁目7～10番、矢畑(地番)353～380・419～537、浜之郷(地番)709～1238・1239-2-4～1240～1273
48	聖鳩幼稚園子育て支援棟	3:幼稚園	" 東海岸北三丁目10番4号	若松町、幸町4番12～23号・6～16番、東海岸北3丁目5～15番・4丁目1～6番・12番～13番

### 13 投票所に使用した施設の内訳

投票所数	内 訳	1:市役所	2:学校	3:幼稚園	4:公民館	5:集会施設	6:その他の公共施設	その他
		48	1	13	3	4	21	6

14 投票所の投票管理者・同職務代理者

投票区	投票管理者	投票職務代理者
1	仲手川 武	川口 時世
2	寺島 薫子	石井 芳宜
3	中原 英子	下村 健夫
4	三井 優子	江原 明香
5	前田 敦子	光 一郎
6	星谷 尚央	茂呂 学郎
7	松下 晃久	中嶋 一浩
8	高木 直昭	相馬 直仁
9	添田 裕巳	森 博志
10	竹井 良之	八十島 健児
11	石井 祐司	越本 裕一
12	石下 勝弘	杉本 裕哉
13	鈴木 俊也	小西 琢郎
14	木村 勇太	深澤 雄司
15	鈴木 貴之	山上 洋介
16	中村 雅俊	長尾 紀央
17	菊地 篤	熊谷 健太
18	西山 昭一	須藤 高史
19	藤間 治	平山 源太
20	鈴木 朗	鈴木 俊輔
21	東 栄二	松尾 岳彦
22	牧野 譲治	横山 淳
23	小澤 憲生	齋藤 譲二
24	高橋 郷司	藤田 慧
25	押切 和美	永野 毅
26	森下 範久	山崎 淳
27	谷川 広志	高橋 知
28	宇田川 洋一	嶽石 和宏
29	浅井 志子	林 幸平
30	脇領 義明	上之園 竜志
31	藤原 崇	宮崎 翔平
32	有本 昌人	白井 研
33	大八木 元	沼野井 元子
34	沼田 和久	片山 俊哉
35	富田 雄也	塩田 恭介
36	前田 利晃	豊原 恵美子
37	廣瀬 友徳	八幡 智史
38	永倉 政宏	永島 陽一郎
39	岩井 晶佳	目瀬 圭介
40	三井 伸二	渡邊 健太郎
41	後藤 篤志	森 弘明
42	吉田 順一	安野 龍
43	鈴木 章浩	植手 利之
44	曲 正和	小林 秀行
45	福井 聡	佐藤 真司
46	所 歩	伊藤 徳馬
47	森 俊成	重田 隼平
48	保田 朋彦	首藤 光彰

15 投票所の投票立会人

投票区	氏 名		投票区	氏 名		投票区	氏 名	
1	佐々木 直美	全日	17	稲川 礼子	半日 (午前)	33	吉田 ひろみ	半日 (午前)
	岡田 晶夫	全日		砂山 好一	半日 (午前)		島崎 真紀子	半日 (午前)
				村田 典男	半日 (午後)		小林 雅美	半日 (午後)
2	杉山 好江	半日 (午前)	18	郡川 拓也	半日 (午前)	34	櫻井 久江	半日 (午後)
	吉田 浩美	半日 (午前)		甲賀 芳彦	半日 (午前)		白石 壽明	半日 (午前)
	山下 常雄	半日 (午後)		松永 範昭	半日 (午後)		渡辺 文夫	半日 (午前)
	米山 正史	半日 (午後)		杉原 逞彰	半日 (午後)		佐藤 充	半日 (午後)
3	山崎 和彦	半日 (午前)	19	鈴木 久弥	半日 (午前)	35	長谷川 清	半日 (午後)
	津間岡 知	半日 (午前)		神田 洋	半日 (午前)		佐藤 鉄也	全日
	甘利 徹	半日 (午後)		青木 杜薫	半日 (午後)		勝俣 明日香	半日 (午前)
	本間 廣市	半日 (午後)		青木 了	半日 (午後)		佐藤 なつめ	半日 (午後)
4	工藤 圭二生	半日 (午前)	20	安江 利一	半日 (午前)	36	芳賀 保雄	半日 (午前)
	木村 啓介	半日 (午前)		田中 京子	半日 (午前)		宇尾野 政徳	半日 (午前)
	篠原 徳守	半日 (午後)		金田 義浩	半日 (午後)		関根 浩一	半日 (午後)
	納戸 康輔	半日 (午後)		渡邊 壽光	半日 (午後)		伊藤 厚	半日 (午後)
5	林 申次	全日	21	伊澤 操子	半日 (午前)	37	川口 和博	全日
	佐藤 秀樹	半日 (午前)		倉田 渚	半日 (午前)		安藤 茂	半日 (午前)
	加藤 譲司	半日 (午後)		西山 佳孝	半日 (午後)		加藤 美保子	半日 (午後)
				竹内 敏	半日 (午後)			
6	品田 芳行	半日 (午前)	22	鶴田 理文	半日 (午前)	38	金子 奈穂子	半日 (午前)
	小矢 有賀里	半日 (午前)		星野 一男	半日 (午前)		海野 礼子	半日 (午前)
	南原 秀行	半日 (午後)		田中 修司	半日 (午後)		米山 正一	半日 (午後)
	大野 小百合	半日 (午後)		川村 一昭	半日 (午後)		酒井 皓太	半日 (午後)
7	齋 典郎	全日	23	小池 克二	半日 (午前)	39	木村 信子	全日
	丸山 泰	半日 (午前)		安藤 敏恵	半日 (午前)		猪澤 幸二	半日 (午前)
	杉山 貞雄	半日 (午後)		児玉 仁	半日 (午後)		中村 友子	半日 (午後)
				辻 暁子	半日 (午後)			
8	山本 俊夫	半日 (午前)	24	山本 有樹	半日 (午前)	40	小野 晴樹	半日 (午前)
	小泉 信三	半日 (午前)		児玉 厚志	半日 (午前)		青田 高明	半日 (午前)
	森永 一裕	半日 (午後)		大西 雅弘	半日 (午後)		佐藤 昭	半日 (午後)
	石田 恵莉花	半日 (午後)		武田 和好	半日 (午後)		石沢 光廣	半日 (午後)
9	武田 純一	半日 (午前)	25	山田 恒久	半日 (午前)	41	新倉 高一	半日 (午前)
	神崎 孝夫	半日 (午前)		須藤 亮	半日 (午前)		平山 高子	半日 (午前)
	宮島 信一	半日 (午後)		若杉 夏樹	半日 (午後)		三浦 武博	半日 (午後)
	水島 枝里香	半日 (午後)		安良岡 靖史	半日 (午後)		藏方 久美子	半日 (午後)
10	平井 康秀	全日	26	田中 茂	全日	42	石坂 郁子	半日 (午前)
	安田 久美子	半日 (午前)		石川 和男	半日 (午前)		溝富 ひとみ	半日 (午前)
	西村 和明	半日 (午後)		齋藤 一司	半日 (午後)		中村 明男	半日 (午後)
11	萩原 幸子	半日 (午前)	27	三浦 一浩	半日 (午前)	43	森 俊彦	半日 (午後)
	川原田 真樹	半日 (午前)		竹内 文雄	半日 (午前)		水村 由美	半日 (午前)
	井上 真太	半日 (午後)		小澤 明生	半日 (午後)		手代木 宏	半日 (午前)
	中橋 康二	半日 (午後)		飯田 菊子	半日 (午後)		根本 公子	半日 (午後)
12	川井 実	半日 (午前)	28	坂本 富子	全日	44	川口 稔	半日 (午後)
	杉本 則夫	半日 (午前)		村上 弥生	半日 (午前)		本多 智也子	半日 (午前)
	岡村 祐治	半日 (午後)		秋田 順子	半日 (午後)		小池 正紹	半日 (午前)
	中島 孝明	半日 (午後)					中村 定	半日 (午後)
13	小川 裕暉	半日 (午前)	29	齋藤 美紀	半日 (午前)	45	高橋 一紀	半日 (午後)
	中江 邦昭	半日 (午前)		梅澤 華澄	半日 (午前)		鯨井 理恵	半日 (午前)
	吉池 裕樹	半日 (午後)		石井 義康	半日 (午後)		門馬 弘之	半日 (午前)
	石井 浩	半日 (午後)		中川 紀美江	半日 (午後)		鈴木 佐江	半日 (午後)
14	二宮 和男	半日 (午前)	30	星 友男	半日 (午前)	46	正札 肇	半日 (午後)
	小山 卓郎	半日 (午前)		長崎 利明	半日 (午前)		深栖 健男	全日
	河村 孝	半日 (午後)		小林 真幸	半日 (午後)		戸田 雄輔	半日 (午前)
	小室 茂	半日 (午後)		佐藤 庄治	半日 (午後)		市川 一尋	半日 (午後)
15	福井 俊彦	半日 (午前)	31	千葉 英輝	半日 (午前)	47	熊谷 幸子	半日 (午前)
	森田 昌裕	半日 (午前)		飯田 理恵子	半日 (午前)		星野 登久江	半日 (午前)
	柏倉 明彦	半日 (午後)		田中 英一	半日 (午後)		阿部 光広	半日 (午後)
	鈴木 喜世一	半日 (午後)		龜山 仁聖	半日 (午後)		佐々木 美夜子	半日 (午後)
16	岡庭 宏明	半日 (午前)	32	武谷 龍	半日 (午前)	48	増田 正江	半日 (午前)
	丸田 眞佐子	半日 (午前)		千葉 繁	半日 (午前)		佐藤 充	半日 (午前)
	西村 正雄	半日 (午後)		近藤 次美	半日 (午後)		渡辺 智一	半日 (午後)
	内田 洋	半日 (午後)		築田 由美	半日 (午後)		松村 知佐子	半日 (午後)

16 期日前投票所の所在地及び設置期間

建物の名称	所在地	設置期間
茅ヶ崎市役所本庁舎1階 市民ふれあいプラザ	茅ヶ崎一丁目1番1号	1月28日から2月7日まで 午前8時30分から午後8時まで
小和田公民館講義室	美住町6番20号	2月1日から 2月7日まで 午前9時から午後7時まで
香川公民館講義室	香川一丁目11番1号	
ハマミーナまなびプラザ2階会議室	浜見平11番1号	
ラスカ茅ヶ崎6階ホール	元町1番1号	2月5日から2月6日まで 午前10時から午後8時まで

17 期日前投票所の投票管理者・同職務代理者

	市役所本庁舎1階 市民ふれあいプラザ	
	投票管理者	職務代理者
1月28日 (水)	小室 喜久雄	須藤 巧
1月29日 (木)	中村 孝史	本多 祐子
1月30日 (金)	宮下 克己	磯前 亮介
1月31日 (土)	河原 英雄	須藤 巧
2月1日 (日)	細見 明子	坂田 桃子
2月2日 (月)	小室 喜久雄	小西 尚子
2月3日 (火)	石黒 信一	大澤 陽子
2月4日 (水)	小室 喜久雄	竹前 愛子
2月5日 (木)	石黒 信一	小西 尚子
2月6日 (金)	小室 喜久雄	本多 祐子
2月7日 (土)	河原 英雄	山中 敦介

	小和田公民館講義室		香川公民館講義室		ハマミーナまなびプラザ 2階会議室		ラスカ6階ホール	
	投票管理者	職務代理者	投票管理者	職務代理者	投票管理者	職務代理者	投票管理者	職務代理者
2月1日 (日)	杉田 司	滝田 裕	長島 滋	永島 陽子	石井 利男	須田 貴子		
2月2日 (月)	宮下 克己	磯部 英寿	坂田 盛治	橋村 智美	坂巻 昌宏	石川 智也		
2月3日 (火)	杉田 司	磯部 英寿	青木 昌人	柳原 洋平	石井 利男	和田 佳世		
2月4日 (水)	八幡 和宏	金川 桂子	坂田 盛治	小松 好章	中村 孝史	辻 雅之		
2月5日 (木)	山口 博	坂田 桃子	田中 敏博	橋村 智美	石井 利男	石堂 歩	宮下 克己	三澤 恵美
2月6日 (金)	八幡 和宏	須田 貴子	服部 寛二	永島 陽子	坂巻 昌宏	須藤 清香	熊澤 弘司	中野 祐子
2月7日 (土)	杉田 司	小川 明弘	長島 滋	小松 好章	石井 利男	須藤 清香		

18 期日前投票所の投票立会人

	市役所本庁舎1階 市民ふれあいプラザ	
	氏名	氏名
1月28日(水)	木村 智昭	長谷川 陽子
1月29日(木)	鈴木 秀和	廣田 幸子
1月30日(金)	長谷川 陽子	松野 広之
1月31日(土)	廣田 秀行	海野 誠
2月1日(日)	山口 修二	石黒 信一
2月2日(月)	田中 敏博	松野 広之
2月3日(火)	鈴木 秀和	松野 広之
2月4日(水)	廣田 秀行	海野 誠
2月5日(木)	鈴木 秀和	戸井田 美佐子
2月6日(金)	廣田 幸子	長谷川 陽子
2月7日(土)	海野 誠	細見 明子

	小和田公民館講義室		香川公民館講義室		ハマミーナまなびプラザ 2階会議室		ラスカ茅ヶ崎6階ホール	
	氏名	氏名	氏名	氏名	氏名	氏名	氏名	氏名
2月1日(日)	森 明彦	渋谷 嘉一	山田 修治	岩本 マチ子	中村 孝史	長谷川 雄一		
2月2日(月)	安藤 敏恵	坂田 準	岡村 公子	木村 智昭	山口 博	吉崎 正道		
2月3日(火)	宮下 克己	中村 孝史	遊作 克己	野崎 栄	山口 博	西山 三千代		
2月4日(水)	森 明彦	水島 保子	青木 昌人	木村 智昭	坂巻 昌宏	廣田 幸子		
2月5日(木)	杉田 司	渋谷 嘉一	岡村 公子	岩本 マチ子	長谷川 陽子	吉崎 正道	太田 光一	廣田 秀行
2月6日(金)	水島 保子	加々宮 進	青木 昌人	郷原 廣行	西山 三千代	吉崎 正道	佐宗 直	松野 広之
2月7日(土)	坂田 秀子	岩井 謙之	山田 修治	岡村 公子	西山 三千代	長谷川 雄一		

19 投票管理者、開票管理者及び事務従事者数

(1)期日前投票所

期 日 前 投 票 管 理 者				期 日 前 投 票 事 務 従 事 者				合 計	投 票 立 会 人 (延べ人数)
投票管理者 (延べ人数)	職務代理者 (市職員)	臨時に職務 を看守した もの	計	選管の 職 員	市職員	派遣職員	計		
34	30	0	64	0	45	414	459	523	68

(2)投票所

投 票 管 理 者				投 票 事 務 従 事 者				合 計	投 票 立 会 人
投票管理者 (市職員)	職務代理者 (市職員)	臨時に職務 を看守した もの	計	選管の 職 員	市職員	派遣職員	計		
48	48	0	96	0	198	65	263	359	181

(3)開票

開 票 管 理 者				開 票 事 務 従 事 者				合 計	開 票 立 会 人 (小選挙区・ 比例代表)
開票管理者	職務代理者	臨時に職務 を看守した もの	計	選管の職員	市職員	派遣職員	計		
1	1	0	2	5	282	0	287	289	9

(4)事前事務

市職員	会計年度 任用職員	計
117	8	125

(5)本部事務

市職員	会計年度 任用職員 (不在者投票 郵便関係事 務・電話交換)	計
67	3	70

### Ⅲ 開票

#### 1 開票結果(投票の内訳)

##### (1) 衆議院小選挙区選出議員選挙

拒否の決定等を受けた投票		受理 1票	不受理 0票
投票の内訳			数
投票者数			114,791
1 投票総数			114,788
1 有効投票			109,479
有効の内訳	あん分投票以外の投票	109,479	
	あん分投票	0	
2 無効投票			5,309
無効の内訳	所定の用紙を用いないもの	0	
	候補者でない者又は候補者となることができない者の氏名を記載したもの	148	
	候補者届出政党の届出要件に該当していなかった政党その他の政治団体の届出に係る候補者、除名、離党その他の事由により当該候補者届出政党に所属する者でなくなった旨の届出がされた候補者又は候補者届出政党が一の選挙区において重ねて届け出た候補者の氏名を記載したもの	0	
	2人以上の候補者の氏名を記載したもの	11	
	被選挙権のない候補者の氏名を記載したもの	0	
	候補者の氏名のほか、他事を記載したもの	0	
	候補者の氏名を自書しないもの	0	
	候補者の何人を記載したかを確認し難いもの	1	
	白紙投票	3,645	
	単に雑事を記載したもの	824	
	単に記号、符号を記載したもの	496	
	単に政党名等を記載したもの	184	
	2 その他	持ち帰りと思われる票	3
	不受理と決定した票	0	

## (2) 衆議院比例代表選出議員選挙

拒否の決定等を受けた投票		受理 1票	不受理 0票
投票の内訳			数
投票者数			114,792
1 投票総数			114,786
1 有効投票			113,596
有効の内訳	あん分投票以外の投票		0
	あん分投票		0
2 無効投票			1,190
無効投票の内訳	所定の用紙を用いないもの		0
	衆議院名簿届出政党等以外の政党その他の政治団体の名称又は略称を記載したもの		61
	衆議院名簿の届出要件に該当していなかった政党その他の政治団体又は一の選挙区において衆議院名簿を重ねて届け出ている政党その他の政治団体の名称又は略称を記載したもの		0
	衆議院名簿登録者の全員につき、抹消の事由が生じており又は除名、離党その他の事由により当該衆議院名簿届出政党等に所属する者でなくなった旨の届出がされている場合の当該衆議院名簿に係る政党その他の政治団体の名称又は略称を記載したもの		0
	2以上の衆議院名簿届出政党等の名称又は略称を記載したもの		0
	衆議院名簿届出政党等の名称及び略称のほか、他事を記載したもの		10
	衆議院名簿届出政党等の名称又は略称を自書しないもの		0
	衆議院名簿届出政党等のいずれかを記載したかを確認し難いもの		5
	白紙投票		815
	単に雑事を記載したもの		133
	単に記号、符号を記載したもの		91
	単に個人の氏名を記載したもの		75
	2 その他	持ち帰りと思われる票	
	不受理と決定した票		0

## (3) 最高裁判所裁判官国民審査

拒否の決定等を受けた投票		受理 1票	不受理 0票	
投票の内訳			数	
投票者数			112,587	
1 投票総数			112,581	
1 有効投票			110,571	
2 無効投票			2,010	
無効投票の内訳	点投票	所定の用紙を用いないもの	0	
		×の記号以外の事項を記載したもの	2,008	
	投票以外の	審査に付される裁判官としてその氏名が印刷された者が1人の場合、×の記号を自ら記載したものでないもの(審査に付される裁判官としてその氏名が印刷された者が2人以上の場合、そのすべてについて記載を無効とされたもの)	0	
		点投票	所定の用紙を用いないもの	0
	点投票	審査に付される裁判官の氏名のほか、他事を記載したもの	0	
		審査に付される裁判官の氏名以外の事項のみを記載したもの	2	
		審査に付される裁判官が1人の場合、その者の氏名を自書しないもの(審査に付される裁判官が2人以上の場合、そのすべてについて記載を無効とされたもの)	0	
		審査に付される裁判官が1人の場合、審査に付される裁判官の何人を記載したかを確認し難いもの(審査に付される裁判官が2人以上の場合、そのすべてについて記載を無効とされたもの)	0	
	2 その他		持ち帰りと思われる票	6
			不受理と決定した票	0

2 候補者及び名簿届出政党等の得票数及び得票率

(1) 衆議院小選挙区選出議員選挙（第15区 定数 1人）（得票順）

届出 番号	候補者氏名	性別	党 派	新・前 元・別	茅ヶ崎市得票数 (得票率)	第15区得票数 (得票率)	当落別
1	河 野 太 郎	男	自由民主党	前	65,826 60.13%	141,580 62.53%	当
2	小 山 よしみつ	男	参 政 党	新	20,177 18.43%	39,547 17.47%	落
4	佐々木 かつみ	男	社会民主党	新	12,722 11.62%	24,679 10.90%	落
3	三 好 りょう	男	れいわ新選組	新	10,754 9.82%	20,598 9.10%	落
得 票 数 合 計					109,479 100.00%	226,404 100.00%	—

※ 法定得票数 37,734.000 供託物没収点 22,640.400

(2) 衆議院比例代表選出議員選挙（南関東選挙区 定数 23人）（得票順）

届出政党等数 11

届出 番号	政党その他の 政治団体の名称	名簿登 載者数	茅ヶ崎市 (得票率)	神 奈 川 県 (得票率)	南関東選挙区 (得票率)	当選者数
9	自由民主党	35	36,898 32.48%	1,449,114 34.18%	2,637,938 35.56%	4
2	中道改革連合	31	19,358 17.04%	773,316 18.24%	1,424,763 19.21%	7
5	国民民主党	9	11,634 10.24%	473,528 11.17%	788,564 10.63%	3
7	チームみらい	3	11,467 10.09%	425,686 10.04%	682,469 9.20%	3
4	参 政 党	6	9,577 8.43%	296,591 7.00%	531,288 7.16%	2
3	日本維新の会	8	7,971 7.02%	301,571 7.11%	463,287 6.25%	2
1	れいわ新選組	3	4,882 4.30%	115,875 2.73%	202,655 2.73%	1
10	日本共産党	3	4,417 3.89%	187,028 4.41%	314,224 4.24%	1
8	社会民主党	1	2,896 2.55%	54,497 1.29%	91,827 1.24%	0
6	日本保守党	2	2,712 2.39%	107,963 2.55%	184,802 2.49%	0
11	減税日本・ ゆうこく連合	2	1,784 1.57%	54,541 1.29%	95,646 1.29%	0
得 票 数 合 計		103	113,596 100%	4,239,710 100.00%	7,417,463 100.00%	23

(3) 衆議院比例代表選出議員選挙 南関東選挙区当選者(23人)(当選者数順)

政党等名	氏名	政党等名	氏名	政党等名	氏名	政党等名	氏名	政党等名	氏名	政党等名	氏名	氏名	
中道改革連合 (7人)	角田 秀穂	自由民主党 (4人)	ながの 春信	国民民主党 (3人)	河合 みちお	チームみらい (3人)	深作 へすす	参政党	金村 しゅうな	参政党 (2人)	なかや めぐ	はたの 君枝	
	沼崎 満子		伊藤 聡		西岡 よしたか		山田 えり						
	原田 直樹		文 月 涼		岡野 純子		小林 しゅうへい						
	笠ひろふみ	岩崎 比菜											
	ごとう 祐一												
	早稲田 ゆき												
	たじま 要												

政党等名	氏名	政党等名	氏名	政党等名	氏名
れいわ新選組 (1人)	山本 ジョージ	社会民主党 (0人)	-	減税日本・ゆがこく連合 (0人)	-

3 衆議院小選挙区選出議員選挙 党派別得票数・得票率及び当選人数(神奈川県全20選挙区)

(得票順)

政党その他の政治団体の名称	自由民主党	中道改革連合	日本維新の会	国民民主党	参政党	日本共産党	れいわ新選組	減税日本・ゆがこく連合	日本保守党	社会民主党	チームみらい	無所属	合計
得票数	2,126,352	1,133,254	180,365	294,843	219,107	130,540	20,598	0	0	24,679	0	21,089	4,150,827
得票率(%)	51.23	27.30	4.35	7.10	5.28	3.14	0.50	0.00	0.00	0.59	0.00	0.51	100.00
当選人数 ()立候補選挙区数	20 (20)	0 (16)	0 (6)	0 (6)	0 (10)	0 (9)	0 (1)	0 (0)	0 (0)	0 (1)	0 (0)	0 (1)	20 (70)

4 衆議院比例代表選出議員選挙 党派別得票数・得票率及び当選人数(全国)

(得票順)

政党その他の政治団体の名称	自由民主党	中道改革連合	日本維新の会	国民民主党	参政党	日本共産党	れいわ新選組	減税日本・ゆがこく連合	日本保守党	社会民主党	チームみらい	安楽死制度を考える会	諸派	合計
得票数	21,026,140	10,438,802	4,943,330	5,572,951	4,260,620	2,519,811	1,672,500	814,874	1,455,563	728,602	3,813,750	13,014	-	57,259,957
得票率(%)	36.72%	18.23%	8.63%	9.73%	7.44%	4.40%	2.92%	1.42%	2.54%	1.27%	6.66%	0.02%	-	100.00
当選人数	67	42	16	20	15	4	1	0	0	0	11	0	-	176

## 5 開票速報（開票開始時刻 20時50分 開票所 茅ヶ崎市総合体育館）

### (1) 衆議院小選挙区選出議員選挙

届出番号	候補者氏名	候補者届出政党の名称	22時00分現在	22時30分現在	23時00分現在	23時30分現在	23時40分現在
1	河野 太郎	自由民主党	500	24,500	42,500	65,000	65,826
2	小山 よしみつ	参政党	500	7,500	13,000	20,000	20,177
3	佐々木 かつみ	社会民主党	500	4,500	8,000	12,500	12,722
4	三好 りょう	れいわ新選組	500	3,500	7,000	10,500	10,754
合 計			2,000	40,000	70,500	108,000	109,479
開 票 率 (%)			1.74%	34.84%	61.41%	94.08%	100%

無効票 5,309票 持ち帰り票 3票

### (2) 衆議院比例代表選出議員選挙

届出番号	政党その他の政治団体の名称	0時30分確定
1	れいわ新選組	4,882
2	中道改革連合	19,358
3	日本維新の会	7,971
4	参政党	9,577
5	国民民主党	11,634
6	日本保守党	2,712
7	チームみらい	11,467
8	社会民主党	2,896
9	自由民主党	36,898
10	日本共産党	4,417
11	減税日本・ゆうこく連合	1,784
合 計		113,596
開 票 率 (%)		100.00%

無効票 1,190票 持ち帰り票 6票

## 6 国民審査における裁判官ごとの罷免を可とする投票・罷免を可としない投票

裁判官氏名	罷免を可とする投票数			罷免を可としない投票数				記載を無効とされたものの数		
	茅ヶ崎市	神奈川県	全 国	茅ヶ崎市	神奈川県	全 国	茅ヶ崎市	茅ヶ崎市	神奈川県	全 国
高須 順一	18,033	672,016	7,664,301	92,538	3,388,933	46,489,132	0	0	5	320
沖野 眞巳	17,447	655,651	7,435,647	93,124	3,405,301	46,717,917	0	0	2	189

持ち帰り票

6票

※ 国民審査における茅ヶ崎市開票区の確定時間 0時45分

## 7 開票管理者・同職務代理者

開票管理者	同職務代理者
小川茂子	米山清

## 8 開票立会人

### (1) 衆議院小選挙区選出議員選挙

開票立会人氏名	届出をした候補者	
	候補者届出政党等	氏名
中丸誠	自由民主党	河野太郎
山本光和	社会民主党	佐々木かつみ
小林剛	れいわ新選組	三好りょう
加藤満広	参政党	小山よしみつ

### (2) 衆議院比例代表選出議員選挙

開票立会人氏名	届出をした政党その他の政治団体の名称
阿部英光	中道改革連合
櫻井千恵美	日本共産党
榊ひろみ	自由民主党
中川登志男	社会民主党
平井千枝子	参政党

## 9 開票参観人数

開票参観延人数 5人

#### IV 選挙公営等

##### 1 公営施設使用の個人演説会の会場数及び開催回数

開催した 演説会の内訳	法第161条第1項第1号の 学校及び公民館		法第161条第 1項第2号の 公会堂		法第161条第1項 第3号の市選挙 管理委員会の指 定した施設		合 計			
	学 校	53箇所	公民館	5箇所	1箇所	19箇所	83箇所			
公費・候補者負担の別	公費負担	候補者負担	公費負担	候補者負担	公費負担	候補者負担	公費負担	候補者負担	公費負担	候補者負担
個人演説会	0	0	0	0	1	0	0	0	0	0
政党演説会	0	0	0	0	0	0	0	0	0	0
政党等演説会	0	0	0	0	0	0	0	0	0	0
開催数合計	0	0	0	0	1	0	0	0	0	0

##### 2 選挙公報の配布数等

世帯数 令和7年12月1日現在	受領日及び受領部数	各戸配布部数	配布日	郵送した 部数	公報1部当たりの委託料		
					小選挙区	比例代表	国民審査
114,809 世帯	2月1日(日) 115,700 部	109,931 部	2月2日(月)～6日(金)	1 部	ブランケット2頁	ブランケット6頁	ブランケット2頁
					1セット当たり 50.06円		

配架場所数	配架場所
45	公民館 市民窓口センター コミュニティセンター 市立図書館 ほか41 公共施設

### 3 ポスター掲示場設置に関する調（衆議院小選挙区選出議員選挙）

登録者数及び面積別設置数（算定基礎：令和7年9月1日現在選挙人名簿登録者数）

選挙人名簿登録者数	1,000人以上5,000人未満			5,000人以上10,000人未満		合計
	4km <sup>2</sup> 未満	4km <sup>2</sup> ～8km <sup>2</sup> 未満	8km <sup>2</sup> 以上	4km <sup>2</sup> 未満	4km <sup>2</sup> 以上	
投票区別面積	4km <sup>2</sup> 未満	4km <sup>2</sup> ～8km <sup>2</sup> 未満	8km <sup>2</sup> 以上	4km <sup>2</sup> 未満	4km <sup>2</sup> 以上	
投票所数	34	1	0	13	0	48
掲示板設置数	238	8	0	104	0	350

ポスター掲示板仕様

2段9区画

標 題	1	3	5	7
啓発欄	2	4	6	8
9				

### 4 供託金等及び選挙運動費用の最高制限額

種 別	供託金	選挙運動費用 最高限度額	法定得票数	供託物没収点
小選挙区選出議員選挙（第15区）	3,000,000円	25,893,500円	37,734.000票	22,640.400票

第15区選挙人名簿登録者数 452,895人 人数割り額 15円 固定額 19,100,000円  
 $452,895人 \times 15円 + 19,100,000円 = 25,893,425円$   
 100円未満端数切上 25,893,500円

## V 選挙臨時啓発

種 類	概 要
衆議院議員総選挙 についてのご案内	A4両面サイズの選挙の案内チラシを公共施設に配架 第34回茅ヶ崎市明るい選挙啓発標語コンクール市長賞(中学3年生)を掲載
広報車の巡回	広報車 1台 (2月8日 13時～15時)
ホームページによる啓発	ホームページに選挙の期日及び選挙の概要を掲載
ソーシャルメディア (X、LINE、Facebook) 情報発信	衆議院議員総選挙の期日及び選挙の概要を掲載
タウンニュース	茅ヶ崎・寒川版 1月30日(金)号 外面半4段 寒川町と並記で選挙のお知らせを掲載
啓発ポスター・チラシ (県選管・中央選挙管理会)	市内公共施設に啓発ポスターの掲示 (1月28日～2月8日)

## VI その他

### 1 選挙管理委員会委員

職 名	氏 名
委 員 長	小川 茂子
職務代理者	米 山 清
委 員	小杉 いづ美
委 員	上 倉 進

### 2 選挙管理委員会事務局職員

職 名	氏 名	備 考
事 務 局 長	村上 穰介	専任
事務局次長	松岡 俊子	専任
次長補佐	矢野 哲也	専任
副 主 査	江積 卓弥	専任
副 主 査	渋谷 淳	専任

### 3 その他の従事者の数

#### (1) 会計年度任用職員

事 務 内 訳	期 間	勤 務 時 間	人 数
本部事務(選挙準備事務)	1月19日(月)～2月27日(金)	9:00～17:00	8
不在者投票郵送関係事務	1月19日(月)～2月16日(月)	10:00～18:00	2

#### (2) 人材派遣

期 日 前 投 票 所 の 場 所	期 間	派 遣 時 間	延べ人数
茅ヶ崎市役所本庁舎1階 市民ふれあいプラザ	1月28日(水)～2月7日(土)	8:15～20:10 (2交代制)	184
小和田公民館講義室	2月1日(日)～7日(土)	8:45～19:10 (2交代制)	58
香川公民館講義室	2月1日(日)～7日(土)	8:45～19:10 (2交代制)	58
ハマミーナまなびプラザ2階会議室	2月1日(日)～7日(土)	8:45～19:10 (2交代制)	72
ラスカ茅ヶ崎6階ホール	2月5日(木)、6日(金)	9:45～20:10 (2交代制)	42
当 日 投 票 事 務	2月8日(日)	6:15～21:15	65

# 衆議院議員総選挙 最高裁判所裁判官国民審査 についてのご案内

投票日時	令和 8 年 2 月 8 日(日) 午前7時から午後8時まで		
投票の順序	①小選挙区選挙	②比例代表選挙	③国民審査
投票方法	候補者1人の氏名を書く	政党名を1つ書く	やめさせたいと思う裁判官に×印を書く
投票所 入場整理券	<p>投票所入場整理券は「はがき」でお一人ずつお送りしています。  <b>ご自身の氏名が書かれた投票所入場整理券を投票所にお持ちください。</b></p> <p>期日前投票をする方は、入場整理券裏面の「請求書(兼宣誓書)」に必要事項を記入のうえ期日前投票所へお持ちください。          投票所入場整理券が届いていない方、紛失した方は、<b>身分証明書をお持ちの</b>うえ、投票所の係員に申し出てください。選挙人名簿に登録されていることが確認できれば投票できます。</p>		

※投票用紙の材質は、ボールペン(特に水性)のインクがにじむ可能性があるため、鉛筆の使用を推奨しています。

期日前投票	投票日当日に右記の理由等で投票所に行くことができない方は次の5カ所の期日前投票所をご利用ください。			仕事	レジャー	出産	天災
①市役所本庁舎1階市民ふれあいプラザ		②ラスカ茅ヶ崎 6階ホール					
開設日時	茅ヶ崎一丁目1番1号	開設日時	元町1番1号				
1月28日(水)から 2月7日(土)まで 午前8時30分~午後8時		2月5日(木)から 2月6日(金)まで 午前10時~午後8時					
注意事項		6階フロアガイド					
・お車で来庁のときは、第2~4駐車場に駐車してください。1時間まで駐車料金が減免になります。出庫前に必ず減免処理をしてください。							
③小和田公民館講義室		④香川公民館講義室		⑤ハマミーナまなびプラザ2階会議室			
開設日時	2月1日(日)から2月7日(土)まで			午前9時~午後7時			
美住町6番20号	香川一丁目11番1号		浜見平11番1号				
注意事項	<ul style="list-style-type: none"> <li>・期日前投票所により開設日時が異なりますのでご注意ください。</li> <li>・駐車台数に限りがありますので、お車でのご来場はご遠慮ください。</li> </ul>						

第34回茅ヶ崎市明るい選挙啓発標語コンクール市長賞

日本の未来を想像し、自分の意思で投票を

不在者 投票	不在者投票は3種類あります。それぞれ投票用紙等の請求方法や投票方法が異なりますのでご注意ください。	
	期間	1月28日(水)から2月7日(土)まで
方法	指定病院等	病院・老人ホーム等の指定施設で不在者投票ができます。手続きは、各施設の担当者に申し出てください。
	滞在地	<p>選挙期間中に仕事・学業・旅行や出産準備のための里帰り等、他の市区町村に滞在している場合、あらかじめ請求した投票用紙等をお持ちいただくと滞在先の市区町村選挙管理委員会にて不在者投票ができます。</p> <p>※投票用紙の請求は、マイナポータルから請求するか、右記の2次元バーコード(市ホームページのリンク)を読み取り、請求書様式を印刷し、必要事項を記入のうえ、選挙管理委員会事務局へ郵送または持参してください。</p> <p>※請求書及び投票用紙等の請求は、郵便でのやりとりになりますので、お早めにお手続きください。(FAX、メールでは申請できません。)</p>
	在宅 (郵便)	<p>身体障害者手帳か戦傷病者手帳の交付を受けている方で、その等級が【表1】の○に該当する方、又は介護保険法上の要介護者で介護保険の被保険者証に要介護状態区分が要介護5と記載されている方は郵便で不在者投票ができます。</p> <p>この制度をご利用いただくためには、選挙管理委員会から「郵便等投票証明書」の交付を受ける必要があります。郵便等投票証明書については、【表2】をご参照ください。</p> <p>郵便等による不在者投票をすることができる方で、自ら投票用紙等に記載をすることができない方は、【表3】の○に該当すれば、あらかじめ選挙管理委員会に届け出た方が代わりに、投票用紙等に記載できます。</p>



【表1】

身体障害者手帳	障がいの程度		
	1級	2級	3級
両下肢・体幹・移動機能の障がい	○	○	非該当
心臓・じん臓・呼吸器・ぼうこう・直腸・小腸の障がい	○	—	○
免疫・肝臓の障がい	○	○	○

戦傷病者手帳	障がいの程度			
	特別項症	第1項症	第2項症	第3項症
両下肢・体幹の障がい	○	○	○	非該当
心臓・じん臓・呼吸器・ぼうこう・直腸・小腸・肝臓の障がい	○	○	○	○

介護保険の被保険者証	区分
要介護状態区分	要介護5

【表2】

**1 「郵便等投票証明書」をお持ちの方は**

本人又はあらかじめ選挙管理委員会に届け出た代理記載人が、投票用紙等請求書に氏名を記入し、郵便等投票証明書を添えて2月4日(水)までに選挙管理委員会に申請してください。投票用紙及び投票用封筒を本人あてに郵送しますので、投票用紙に記入し、署名した投票用封筒に入れて早めに選挙管理委員会に郵送してください。

**2 「郵便等投票証明書」をお持ちでない方は**

「郵便等投票証明書交付申請書」に必要事項を記入(氏名は本人又は代理記載人)し、身体障害者手帳、戦傷病者手帳又は介護保険の被保険者証を添えて選挙管理委員会に申請してください。(代理人がお持ちいただいても結構です)

【表3】

身体障害者手帳	障がいの程度		
	1級		
上肢又は視覚の障がい	○		

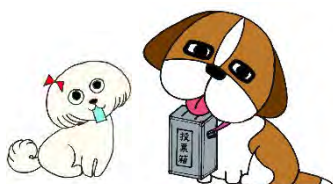
  

戦傷病者手帳	障がいの程度		
	特別項症	第1項症	第2項症
上肢又は視覚の障がい	○	○	○

## あなたの背中を見て、将来子どもたちも投票へ

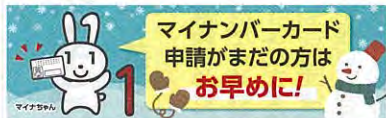
こ っ ぽ と いっしょ せんきょ  
 ～子どもと一緒に選挙にいこう～

ホームページはこちら



◆お問い合わせ 茅ヶ崎市選挙管理委員会  
 〒253-8686 茅ヶ崎市茅ヶ崎1-1-1 ☎0467(81)7212 FAX 0467(82)5157  
 茅ヶ崎市のホームページ(<https://www.city.chigasaki.kanagawa.jp/>)





## マイナンバーカード出張申請窓口のご案内

日にち	開催時間	実施会場
2/1日	11:00~18:00	イオン茅ヶ崎中央1F NOB HAIR DESIGN 美容室前 茅ヶ崎3-5-16
2/6日	11:00~18:00	そよら湘南茅ヶ崎2F MAXCAMP前 茅ヶ崎2-7-71
2/7日	11:00~18:00	イオン茅ヶ崎中央1F NOB HAIR DESIGN 美容室前 茅ヶ崎3-5-16
2/11日	11:00~18:00	イオン茅ヶ崎中央1F NOB HAIR DESIGN 美容室前 茅ヶ崎3-5-16
2/12日	11:00~18:00	イオン茅ヶ崎中央1F NOB HAIR DESIGN 美容室前 茅ヶ崎3-5-16
2/14日	11:00~18:00	プランチ茅ヶ崎2 2FDAISO前 浜見平3-1
2/15日	11:00~18:00	プランチ茅ヶ崎2 2FDAISO前 浜見平3-1
2/20日	11:00~18:00	イオン茅ヶ崎中央1F NOB HAIR DESIGN 美容室前 茅ヶ崎3-5-16
2/21日	11:00~18:00	イオン茅ヶ崎中央1F NOB HAIR DESIGN 美容室前 茅ヶ崎3-5-16
2/22日	11:00~18:00	イオン茅ヶ崎中央1F NOB HAIR DESIGN 美容室前 茅ヶ崎3-5-16
2/23日	11:00~18:00	イオン茅ヶ崎中央1F NOB HAIR DESIGN 美容室前 茅ヶ崎3-5-16
2/28日	11:00~18:00	イオン茅ヶ崎中央1F NOB HAIR DESIGN 美容室前 茅ヶ崎3-5-16

申請用の顔写真を  
持参する場合の注意

サイズは縦4.5cm×横3.5cm、  
6か月以内に撮影。正面、  
無帽、無背景の物

茅ヶ崎市民対象に再申請にも対応!  
マイナンバーカード申請はサポート会場へ

本人確認書類や健康保険証としても使える「マイナンバーカード」。

茅ヶ崎市は申請の負担軽減のため今年度も出張申請サポートを行う(申請者本人の来場が必要、代理人での申請は不可)。

カードの磁気不良や紛失(市役所での事前手続きが必要)、更新(10年)などの再申請にも対応する。

マイナンバーカードの有効期限である約10年間の有効期限が切れる前に、更新の手続きを済ませたい。

申請の問い合わせは、専用コールセンター050-3385-5132(受付8時30分~17時30分平日のみ)。

## 寒川町 物価高騰対策に7事業

### 生活者・事業者を支援

寒川町は1月22日、国の「重点支援地方交付金を活用し、物価高騰に苦しむ生活者、事業者を支援するため、7つの事業を実施すると発表した。「さむかわべい」の還元率引き上げや全町民への現金給付など。

**生活者支援**

町民が対象となる生活者支援の大きな柱の一つが、キャッシュレス決済アプリ「さむかわべい」を活用したポイント還元事業。予算規模は1億円(事務費含まず)で、4月から5月にかけて、加盟店での支払額に対する還元率を20%に引き上げる。1人あたりの上限は1万ポイントで、有効期限は10月末。

また全町民を対象とした「災害時食料等備蓄ローリングストック物価高騰支援事業」は災害に備えた食料備蓄を支援するもの。買い替えにかか

が経過した場合は再申請が必要で、有効期限の3カ月前から手続き可能(期限が3カ月以上の人手手続き不可)。午前中は混雑する傾向があるの注意を。所要時間は15分程度。

会場の申請からマイナンバーカードの受け取りまでは1カ月から1カ月半が必要。ただし、健康保険証や公金受取口座の紐づけ、また電子証明書の暗証番号の更新手続きは行っていないので注意を。会場の商業施設への問い合わせは不可。

寒川町が実施する「物価高騰対策」

**生活者支援**

- デジタル地域通貨さむかわべいポイント還元事業  
4~5月に限り、還元ポイントを20%に引き上げ(1人あたり上限1万ポイント)
- 災害時食料等備蓄ローリングストック物価高騰支援事業  
町民1人あたり5,000円を支給する。給付開始は4月下旬予定。
- 小学校給食費価格高騰支援事業  
小学校の給食費において、基準額を超える差額分を補助する。(2026年度当初予算予定)

**事業者支援**

- 中小企業支援補助事業  
○デジタル化促進事業  
補助額 下限10万円~  
上限個人事業主50万円法人100万円
- 人材育成事業(新規)  
補助額 上限30万円または50万円
- 高齢者施設支援事業  
訪問系 1事業所あたり30,000円  
通所系 1事業所あたり50,000円  
入所系 定員1人あたり15,000円
- 医療機関支援事業  
有床診療所 病床数×22,000円  
無床診療所 1施設あたり48,000円  
薬局・助産所 1施設あたり48,000円

## 金・プラチナ・リサイクルジュエリー お酒 お売り下さい!!

金・プラチナ・リサイクルジュエリー

金・プラチナ・ダイヤ

K24(1g) ¥27,428  
PT1000(1g) ¥14,380

(2026年1月27日現在の価格です)  
金・プラチナのリサイクルジュエリーは  
田中貴金属と同等の金額で買取ます!

ネックレス・指輪・金杯・喜平・金歯など

お茶道具・骨董品・掛軸など

ウイスキー・ブランデー

国産も買取いたします

Kind Bea

0467(81)5326

10:00~19:00 1台あり

検索

## 「美空」の家族葬

1日家族葬おまかせベーシック(告別式・火葬)

(税込295,900円) 洋型霊柩車まで入ったフルセット

269,000円

お迎え → ご安置 → 葬儀 → お別れ → 火葬 → 収骨

総額の支払いは業界最安値

1日葬 269,000円(税込295,900円)  
家族葬 299,000円(税込328,900円)  
一般葬 399,000円(税込438,900円)

業界平均安置料 約15,000円(税抜・保冷) 保冷 10,000円(税抜)

10日で、なんと! 275,000円(税込)の負担に

「美空」は 無料式場 無料

業界最長 10日間安置も 無料

無料葬儀式場

メモリアルホール「美空」

24時間 0120-59-6999

# 衆議院議員総選挙 最高裁判所裁判官国民審査

投票日 2月8日(日) 時間 午前7時から午後8時まで

●選挙の当日、仕事のある方、レジャーなど所用のある方も期日前投票ができます。  
●当日投票所の混雑緩和のため、積極的に期日前投票をご利用ください。  
●入場整理券をお持ちでなくても投票できますので、投票所の受付でお申し出ください。

期日前投票所は、投票日が近くなるにつれ混雑する傾向にあります。早めの投票にご協力をお願いします。

## 期日前投票もご利用ください!(国民審査は2月1日から)

茅ヶ崎市	市役所本庁舎1階 市民ふれあいプラザ	1月28日(水)~2月7日(土) 午前8時30分~午後8時	寒川町	町民センター 展示室	1月28日(水)~2月7日(土) 午前8時30分~午後8時
	小和田公民館講義室 香川公民館講義室 ハマミナーまなびプラザ 2階会議室	2月1日(日)~2月7日(土) 午前9時~午後7時		北部文化福祉会館 ロビー	2月4日(水)~2月7日(土) 午前9時~午後8時
	ラスカ茅ヶ崎 6階ホール	2月5日(木)~2月6日(金) 午前10時~午後8時 ※2日間のみなのでご注意ください。			

お問い合わせ 茅ヶ崎市選挙管理委員会事務局 ☎0467(81)7212

お問い合わせ 寒川町選挙管理委員会事務局 ☎0467(74)1111

郵便はがき

茅ヶ崎局  
 料金後納  
 郵便

**衆議院議員総選挙** 最高裁判所裁判官国民審査

**投票日時** 令和8年2月8日(日)  
 午前7時から午後8時まで

**投票所入場整理券**

投票にはこのはがきを御持参ください。

国の取組で行政の印刷文に標準的な文字を使用することとなったため、氏名等の印字が戸籍と異なる場合があります。

**投票日当日は左記投票所でのみ投票できます。**

事務欄	受付	衆小	衆比	国審
フリック				

投票にはこのはがきを御持参ください。  
 同一世帯でも、異なるタイミングで郵送される場合があります。

**期日前投票をされる方は、宣誓書に記入して期日前投票所へお持ちください。**

**【宣誓書】** 私は、選挙当日にいずれかの事由に該当する見込みであり、真実であることを誓います。

生年月日	記入年月日
年 月 日	2026(令和8)年 月 日
署名	<b>理由</b> <ul style="list-style-type: none"> <li>・仕事、学業、その他の用務に従事</li> <li>・用事、レジャー等のため、他の市町村又は投票区域外に外出、旅行、滞在</li> <li>・病気、負傷、出産、身体障がい等のため歩行が困難</li> <li>・住居移転のため、他の市町村に居住</li> <li>・天災又は悪天候のため、投票所へ行くことが困難</li> </ul>

**【期日前投票所開設日時】**

施設名	所在地	開設期間	開設時間
市役所本庁舎1階 市民ふれあいプラザ	茅ヶ崎一丁目1番1号	1月28日(水)～ 2月7日(土)	午前8時30分～ 午後8時00分
ラスカ茅ヶ崎6階ホール	元町1番1号	2月5日(木)～ 2月6日(金)	午前10時00分～ 午後8時00分
小和田公民館講義室	美住町6番20号	2月1日(日)～ 2月7日(土)	午前9時00分～ 午後7時00分
香川公民館講義室	香川一丁目11番1号		
ハマミーナまなびプラザ 2階会議室	浜見平11番1号		

**【茅ヶ崎市以外の選挙管理委員会では不在者投票を行う場合】**

不在者投票用紙は、マイナポータルで請求または、左記リンク(市ホームページ)から様式を印刷・記入のうえ当委員会へ郵送または持参により請求してください。

※選挙公報は2月6日(金)までに各戸配布します。

ラスカ茅ヶ崎6階ホールの開設期間が2日間になっていますので**注意**ください。

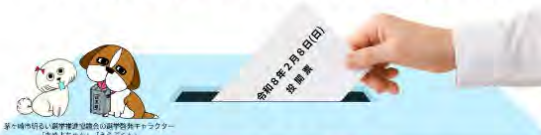
投票区	頁	行番号

茅ヶ崎市選挙管理委員会  
(TEL:0467-81-7212)

## ソーシャルメディアでの通知

### 期日前投票

衆議院議員総選挙・最高裁判所裁判官国民審査のご案内



投票所入場整理券は、**2月2日(月)** から順次発送します

期日前投票について (国民審査は2月1日(日)から投票できます)

期日前投票所	開設日時
①市役所本庁舎1階 市民ふれあいプラザ	1月28日(水)～2月7日(土) 8時30分から20時まで
②ラスカ茅ヶ崎6階ホール	2月5日(木)～2月6日(金) 10時から20時まで
③小和田公民館講義室	2月1日(日)～2月7日(土) 9時から19時まで
④香川公民館講義室	
⑤ハマミーナまなびプラザ 2階会議室	

※投票所により期間・時間が異なりますので、ご注意ください  
※投票所入場整理券がなくても、名簿登録があれば投票できます

詳細は  
タップ

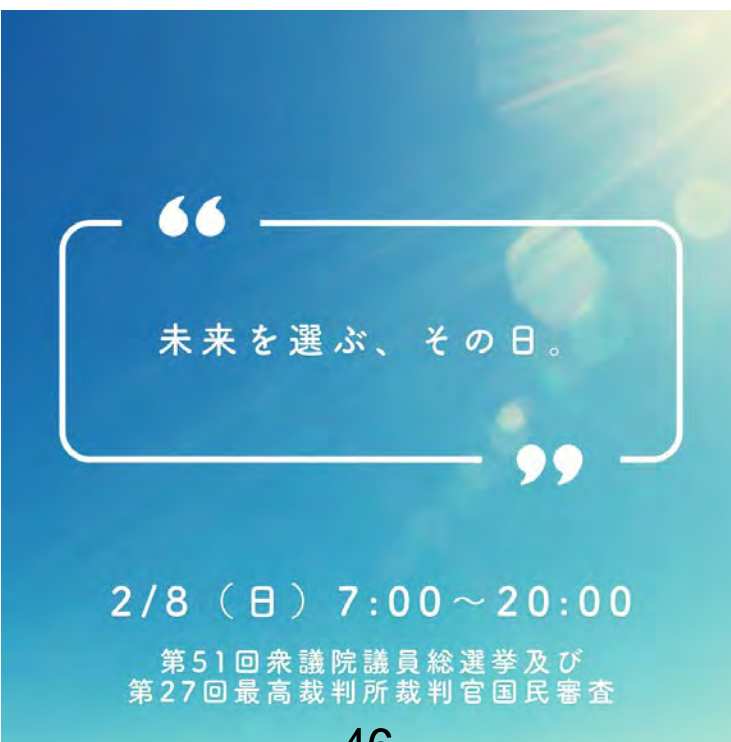


**明日から、**  
香川公民館・小和田公民館・ハマミーナまなびプラザで期日前投票が始まり、  
最高裁判所裁判官国民審査の期日前投票も**可能になります。**

茅ヶ崎市選挙管理委員会

## ソーシャルメディアでの通知

### 当日投票



未来を選ぶ、その日。

2/8 (日) 7:00～20:00

第51回衆議院議員総選挙及び  
第27回最高裁判所裁判官国民審査

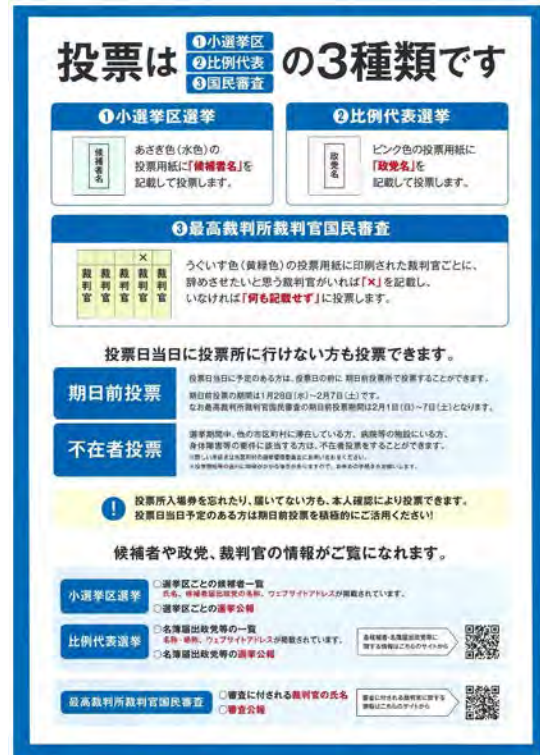
投票済証明書



選挙啓発ポスター 神奈川県



選挙啓発チラシ 総務省



# 衆議院小選挙区選出議員選挙 選挙公報

神奈川県選挙管理委員会



自民党公認  
**河野太郎**

## 河野太郎はこれまでに...

- 遺伝子相換え食品を消費者にわかりやすく表示する制度を実現しました。
- 議員立法で、消費者基本法、特定船舶入港禁止法を成立させ、離島移住法の改正を実現しました。
- 熊本地震の災害対策本部として復旧、復興のリーダーシップをとりました。
- 安倍晋三閣の外務大臣として、拡大する中国の軍事力の脅威に対抗するため、自由で開かれたインド太平洋構想の実現に力を尽くしました。
- 防衛大臣として、日米同盟の強化に尽力しました。自衛隊員の待遇を改善し、不足しがちだった自衛隊の弾薬や戦艦機銃の部品調達に力を入れました。
- コロナワクチンの接種担当大臣として、1日最高170万回の接種を実現し、日本人を守りました。行政手続きにおける認証やブロックチェーンの導入、ドローンによる物資の配送の事業化を実現しました。
- 住民票の写しや印鑑証明書のコンビニ交付、確定申告、出生届、パスポートの申請をはじめとした行政手続きのデジタル化を進めました。
- 株式会社湘南ヘルマール社の初代代表取締役社長に就任し、湘南のクラブチームの存続に力を尽くしました。
- 神奈川県で初めてとなる42・195kmの市民マラソン、湘南国際マラソンを創設しました。

## そしてさらに

## 日本を前に進めます。

## ■緊迫する国際情勢に対応できる新しい国際秩序を主導します

● 自由と民主主義、法の支配、人権といった基本的価値を守る国々と一緒に、独裁体制・監視社会の広がりを防ぎ、一方的な現状変更の試みに対抗できる枠組みをつくり、国際社会の中で日本の確固たる地位を確保します。

## ■それぞれの人生を支える持続可能な社会保障制度を創ります

● 年金で生活を維持できるように、年金制度の抜本改革を速行して実現します。  
https://nekind.jp/ せひアクセスしてください。

● 出産、子育てから事後まで、暮らしを守る持続可能な全世代型社会保障制度を構築します。

● デジタルサービス・プラットフォームを創設し、困っている人に行政からフック型支援を出せる仕組みをつくりまします。

● 公立学校の教育水準を上げ、初等教育から高等教育まで、すべての子どもたちに教育の平等を保障する制度をつくりまします。

## ■躍動感のある経済と社会を実現します

● 未来に責任をもつ健全な財政と強い「田」で日本経済を前に進めます。

● より付加価値の高い仕事を担うために、安心してスキルアップに取り組めるサービス・プラットフォームをつくりまします。

● 「男性も女性も働く、男性も女性も育児や家事をする」というライフスタイルを前提とした制度への転換を進め、同一労働、同一賃金、同一待遇を徹底します。

● 農作物を増産し、平時には輸出して稼げる農業への転換を推進します。

● 2050年にカーボンニュートラルを実現します。

## ■人口減少のなかでも、人が人に寄り添う温もりのある社会を創ります

● 出生届から引越しや相続の手続きまで、あらゆる行政等の手続きをスマホ一つでできるようにします。スマホを使わない人も、役所の「書かないフックアップ窓口」で、書類を書かなくても行政手続きができるようにします。

● 自動運転や空飛ぶ自動車、人工臓器、オンライン教育、オンライン診療など、最新技術の社会実装を進めていきます。

● デジタル技術を使った子どもや高齢者の見守りを積極的に広めていきます。

● 医療機関のカルテや薬の情報を自分のスマホで確認できるようにします。

## ■元湘南ヘルマール会長。平成14年に生体肝移植のドナーとなり、父親に肝臓を移植。その経験から議員立法で臓器移植法の改正を実現。同じく議員立法で消費者基本法、特定船舶入港禁止法を成立させる。平成27年に国家公安委員長、行革担当大臣、国家公務員制度改革担当大臣、内閣府特命担当大臣(防災・規制改革、消費者及び食品安全)として初入閣。外務大臣、防衛大臣、ワクチン接種推進担当大臣、デジタル大臣、デジタル庁行政改革担当大臣、デジタル田代都市国家構想担当大臣、沖縄及び北方対策特命担当大臣を歴任。

● 肝臓を移植。その経験から議員立法で臓器移植法の改正を実現。同じく議員立法で消費者基本法、特定船舶入港禁止法を成立させる。平成27年に国家公安委員長、行革担当大臣、国家公務員制度改革担当大臣、内閣府特命担当大臣(防災・規制改革、消費者及び食品安全)として初入閣。外務大臣、防衛大臣、ワクチン接種推進担当大臣、デジタル大臣、デジタル庁行政改革担当大臣、デジタル田代都市国家構想担当大臣、沖縄及び北方対策特命担当大臣を歴任。

## 期日前投票をご利用いただき、ぜひ河野太郎にご投票ください。

期日前投票をご利用いただき、ぜひ河野太郎にご投票ください。



河野太郎の最新情報を発信しております。



# ひとりひとりが日本

今、我が国は危機的な状況に直面しています。30年に渡る景気低迷、苦しくなる一方の国民生活。世界では紛争が続き、食料自給率の低下、エネルギー問題、少子化や移民問題など、国の存亡に関わる課題は手つかずのまま、明るく未来が見えない社会情勢の中で、子供たちは受験戦争にもがき苦しみ、家族観や結婚観という日本人らしいアイデンティティは破壊されようとしています。この状況を解決するには、日本人のひとりひとりが立ち上がるしかありません。政治家やテレビや新聞に任せるのではなく、ひとりひとりが日本そのものであると自覚し、考え行動する時がきたのです。「ひとりひとりが日本」未来を変えるのはあなたの覚悟と想いです。日本はまだ間に合う。

## 1 日本人を豊かにする

- の柱
- 1 “集めて配る”より、まず**減税**  
減税と社会保険料の削減により、国民負担率を35%に抑え、積極財政による経済成長で国民の豊かさが持続的に高まる経済構造を実現します。
  - 2 日本はまだ間に合う**“NO! 移民国家”**  
労働力不足の解決を、安易な移民依存に委ねません。適正な人口計画を立て、外国人労働者の受け入れと外国人の土地取得を制限します。
  - 3 **現場の人が支える日本**  
製造業、建設業、運送業、医療介護福祉や警察・消防・自衛官等、現場で汗をかいた方々の待遇を改善し、安心して働ける社会をつくりまします。

## 2 日本人を守り抜く

- の柱
- 4 **食は人の天なり**  
食を守ることは国家の安全保障そのものです。食の安全を向上させ、食料自給率を高め、国民が決して飢えることのない体制を整えます。
  - 5 **エネルギーと資源確保が**生命線****  
諸外国も見直しを進めている脱炭素政策を再構築します。再エネ賦課金を廃止し、安く、安全で安定したエネルギーを国内で確保します。
  - 6 **安心医療で**健康国家****  
過剰な医療や非効率な仕組みは見直しつつ、予防を重視した体制へ転換し、子どもから高齢者まで、すべての人の健康と安心を支えていきます。

## 3 日本人を育て

- の柱
- 7 **子ども一人につき**月10万円****  
0~15歳の子ども一人につき月10万円の教育給付金を支給し、若者が子供を授かり育てたいと思える環境をつくりまします。
  - 8 **受験戦争からの解放**  
偏差値重視の教育から脱却し、ひとりひとりの個性、強みが正当に評価される教育へと転換します。健全な人格を育む場にします。
  - 9 **日本はみんなの家**  
日本の国力が衰える中で、国際情勢も緊迫してきました。「ひとりひとりが日本」という意識改革を起こし、日本の豊かさと平和を守ります。

比例は**参政党**とお書きください。

参政党の政策は ▶ こちらの特設サイトから!



小山よしみつ プロフィール 53歳。早稲田大学大学院社会科学修士(財政論)。30歳で税理士として地元藤沢市で独立開業。税理士会地元支部では幹事役員を19年勤め、最終的には副支部長。地元の小中高の学校に租税教室の講師活動を長年行う。税理士の立場で参政党の掲げる減税政策を訴えていきたい。



参政党公認  
**小山よしみつ**

# 原発も、戦争への道も、一度進めば後戻りできません。

私たちは、これからも止まる側に立ち続けます。少数でもブレーキ役が必要だから

原発や安保法制をめくり、かつて反対を掲げた政党の多くが、いまは容認へと立場を変えました。しかし社民党は、変えませんでした。命と平和に関わる問題だからこそ、妥協せず、約束を守り続けています。少数派になっても、必要な「歯止め」の声を国会に届けます。

# 社民党

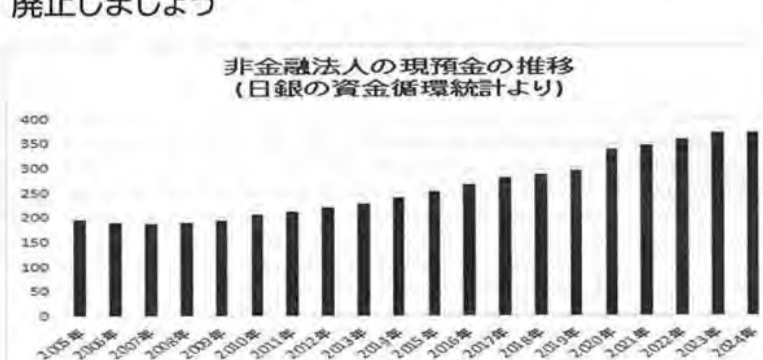
極めて先進的な平和憲法の理念。日本に求められているのは、憲法を現実に合わせて変えるのではなく、世界の現実を日本国憲法に近づけることです。

憲法は古い? いいえ、今こそ生かすとき

原発が当たり前? いいえ、再エネが当たり前前の社会

原発自体を認めるべきではありません。危険なだけでなく放射性廃棄物を処分する技術を持っていないからです。将来に負の遺産を残す事はできません。

物価高騰で私たちの暮らしは苦しくなっています。しかし企業は増収増益を続けています。企業の現金預金は年々増え続け、現在370兆円にも上っています。法人税率の引き上げと内部留保課税を導入して、消費税を廃止しましょう



1955年寒川町生まれ。東京大学教養学部卒業後、湘南高校、茅ヶ崎北陵高校、寒川高校、鶴嶺高校で数学を教えるかたわら、神奈川県高等学校教職員組合副委員長、かながわ憲法フォーラム共同代表等を歴任。現在、社民党神奈川県連合代表代行、日教組私大ユニオン中央執行委員。



社民党公認  
**佐々木かつみ**

令和8年2月8日執行

神奈川県第15区選挙区(平塚市、茅ヶ崎市、中郡(大磯町))

# 衆議院小選挙区選出議員選挙 選挙公報

神奈川県選挙管理委員会

選挙区は **三好りょう** 比例は **れいわ**




れいわ新選組公認  
**三好りょう**


- 1 消費税は さっさと廃止で景気をアゲる!
- 2 今すぐつなぎの現金10万円
- 3 社会保険料は 国のお金で引き下げる
- 4 生きててよかったと思える国  
~今すぐできる 少子高齢化対策~
- 5 戦争ビジネスには加担しない

私も応援しています!  
れいわ新選組代表 **山本太郎**



## 日本を守るとはあなたを守る ことから始まる

くわしくはホームページをご覧ください



三好りょう プロフィール  
**元ロシア専門外交官、対露交渉7年経験**  
神戸生まれ。幼少期を徳島、愛媛、香川で過ごす。高校卒業後はアメリカの大学に進学し、2010年カリフォルニア大学ロサンゼルス校 (UCLA) を卒業。その後、台湾大学大学院へ入学。大学院に在籍しながら外交官試験に合格し、外務省へ入省。2014年から在ロシア日本国大使館等、ロシアに7年間駐在。19歳から約15年間、アメリカ、台湾、ロシアで留学、駐在を経験。2021年外務省を退職し、2022年れいわ新選組の門をたく。

三好りょうSNSまとめ  
**UCLA卒 元外交官**



咲け! わたしたちの未来!

投票日 令和8年 **2/8** (日)

【投票時間】  
午前7時から 午後8時まで

**衆議院議員総選挙** 最高裁判所裁判官 国民審査

仕事や旅行などで投票日に投票に行けない方は「期日前投票制度」をご利用ください。

投票日に投票所に行くことができない方は、期日前投票又は不在者投票をご利用ください。  
 なお、投票所入場券がお手元に届く前でも、選挙人名簿に登録されていることが確認されれば、投票することができます。  
 また、18歳から投票することができます。18歳未満のお子様も一緒に投票所に入場することができますので、ご家族で投票所にお出かけください。

- 衆議院小選挙区選出議員選挙  
投票用紙(あさぎ色)には、候補者1人の氏名を記入します。
- 衆議院比例代表選出議員選挙  
投票用紙(ピンク色)には、名簿届出政党等の名称を1つ記入します。
- 最高裁判所裁判官国民審査  
投票用紙(うぐいす色)には、やめさせた方がよいと思う裁判官については、氏名の上の欄に×を書きます。  
やめさせなくてよいと思う裁判官については、何も書かないでください。

【身体に重度の障害のある方や要介護5の方(郵便等投票)】  
 右の表に掲げる一定要件にあてはまる方は事前に「郵便等投票証明書」の交付を受けた上で、自宅等で投票することができます(この方法は、郵便等による送付が必要です)。  
 制度の詳細については市区町村の選挙管理委員会にお問い合わせください。

	障害名	障害の程度
身体障害者手帳に記載してある障害の程度	両下肢、体幹、移動機能の障害	1級・2級
	心臓、じん臓、呼吸器、ぼうこう、直腸、小腸の障害	1級・3級
	免疫、肝臓の障害	1級・2級・3級
	障害名	障害の程度
戦傷病者手帳に記載してある障害の程度	両下肢、体幹の障害	特別項症~第2項症
	心臓、じん臓、呼吸器、ぼうこう、直腸、小腸、肝臓の障害	特別項症~第3項症

介護保険の被保険者証	要介護の状態区分
	要介護5

衆議院議員総選挙 特設ホームページはこちら



自由民主党



自民党総裁  
高市 早苗  
たかいち さなえ

## 日本列島を、 強く豊かに。

国民の皆さまへ

こんにちは。高市早苗です。  
「未来は与えられるものではなく、自らの手で切り拓くもの」  
今の日本に、必要な言葉です。

「挑戦しない国」に、「未来」はありません。  
「守りだけの政治」に、希望は生まれません。  
「希望ある未来」は、待っていてもやって来ない。  
誰かがつくってくれるものでもない。  
私たち自身が、決断し、行動し、つくり上げていくものです。

「日本の未来は明るい」「日本にはチャンスがある」  
皆が自信を持ってそう言える、  
そう実感できる社会をつくりたい。

挑戦する人が評価され、頑張る人が報われ、  
困った時には助け合い、  
安心して家庭を持ち、夢を持って働ける国へ。

高市早苗の挑戦に、あなたの力を託してください。  
希望に満ちた日本の未来を、ともにつくりましょう。  
日本列島を、強く豊かに。

自民党総裁 **高市 早苗**

## 日本列島を、強く豊かに。自民党5つの約束

- 1 強い経済で、笑顔あふれる暮らしを。 低成長、予算単年度主義、経済的威圧の壁を超える
- 2 地方が日本経済のエンジンに。 都市集中の壁を超える
- 3 わが国を守る責任。国際秩序を担う日本外交。 国際社会分断の壁を超える
- 4 すべての世代の安心と次世代への責任。 人口減少の壁を超える
- 5 時代にふさわしい新しい憲法を、私たちの手で。

ぜひ期日前投票をお願いいたします。

比例代表の投票は—

**自民党**とお書きください。

https://www.jimin.jp/election/sen\_shu51/

注 ご注意ください。比例代表の投票用紙に候補者名を書くと、あなたの投票は無効になってしまいます。

**期日前投票** 1月28日(水)から 2月8日(日)まで毎日投票日です。  
2月8日(日)に投票できない方は、あなたの街の役所や駅前設置される「期日前投票所」で事前に必ず投票しましょう。  
**最終投票日** 2月8日(日)

衆議院選挙は、**小選挙区** **比例代表** の2つの投票を行います。

**小選挙区**の投票は **候補者名** をお書きください。

**比例代表**の投票は **自民党** とお書きください。

- 自民党千葉県連**  
www.chiba-jimin.jp
- 自民党神奈川県連**  
www.kanagawa-jimin.jp
- 自民党山梨県連**  
www.jimin-yamanashi.or.jp

## 小選挙区は、あなたの街の 自民党公認候補の名前をお書きください。

<b>小選挙区候補者 山梨県</b> <b>1区</b> 甲府市・韮崎市・南アルプス市・北杜市・甲斐市・中央市・西八代市・南巨摩郡・中巨摩郡 <b>中谷 真一</b> なかに しんいち 前衆議院議員 財務副大臣	<b>2区</b> 富士吉田市・都留市・山梨市・大月市・笛吹市・上野原市・甲州市・南都留郡・北都留郡 <b>堀内 のり子</b> ほりうち 元国務大臣 総務副大臣
<b>小選挙区候補者 千葉県</b> <b>1区</b> 千葉市中央区・稲毛区・美浜区 <b>かどやま 門山 ひろあき</b> かどやま 元衆議院議員 元法務副大臣	<b>2区</b> 千葉市花見川区・八千代市 <b>小林 たかゆき</b> こばやし 自由民主党政務調査会長 元経済安全保障担当大臣
<b>3区</b> 千葉市緑区・市原市 <b>まつの 松野 ひろかず</b> まつの 元内閣官房長官 元文部科学大臣	<b>4区</b> 市川市(本庁管内の一部・大船出張所管内)・船橋市(本庁・香取出張所・船橋駅前総合窓口センター管内) <b>かしま 鹿嶋 ゆうすけ</b> かしま 元幹部自衛官 元国会議員秘書
<b>5区</b> 市川市(本庁管内の一部・行徳支所管内)・浦安市 <b>えりアルフィヤ</b> えりアルフィヤ 元日銀・国連職員 外務大臣政務官	<b>6区</b> 松戸市 <b>わたなべ 渡辺 ひろみち</b> わたなべ 元復興大臣 元経済産業副大臣 元内閣府大臣政務官
<b>7区</b> 野田市・流山市 <b>けん さいとう 健</b> けん 元経済産業大臣 元農林水産大臣	<b>8区</b> 柏市 <b>まつもと 松本 いずみ</b> まつもと 国際弁護士 元経済産業省室長
<b>9区</b> 千葉市若葉区・佐倉市・四街道市・八街市 <b>たみや ひさと</b> たみや 元首相秘書官付 平成元年生 佐倉市出身	<b>10区</b> 銚子市・成田市・旭市・匝瑿市・香取市・香取郡 <b>こいけ 小池 まさあき</b> こいけ 成田市議4期 千葉県議4期 自民党千葉県連政調会長
<b>11区</b> 茂原市・東金市・勝浦市・山武市・いすみ市・大網白里市・山武郡・長生郡・夷隅郡 <b>もり えいすけ 森 英介</b> もり 元法務大臣 工学博士	<b>12区</b> 鹿山市・木更津市・鶴川市・君津市・富津市・袖ヶ浦市・南房総市・鋸南町 <b>はまだ 浜田 やすかず</b> はまだ 元防衛大臣 元衆議院議員運営委員長
<b>13区</b> 我孫子市・鎌谷市・印西市・白井市・富里市・印旛郡 <b>まつもと 松本 ひさし</b> まつもと デジタル大臣 日本医科大学特任教授	<b>14区</b> 船橋市(二宮・芝山・高根台・菅志野台・豊臺・二和出張所管内)・習志野市 <b>はるのぶ ながの 春信</b> はるのぶ 社会福祉法人理事長 前船橋市議会議員
<b>小選挙区候補者 神奈川県</b> <b>1区</b> 横浜市中区・磯子区・金沢区 <b>まるお 丸尾 なつ子</b> まるお 弁護士 元経済産業省職員	<b>2区</b> 横浜西区・南区・港南区 <b>しょうぶん につた 章文</b> しょうぶん 元衆議院議員 菅義偉秘書 元内閣総理大臣秘書官
<b>3区</b> 横浜市鶴見区・神奈川区 <b>なかにし 中西 けんじ</b> なかにし 元財務副大臣 元参議院議員2期	<b>4区</b> 横浜市栄区・鶴巻区・逗子市・葉山町 <b>ながた 永田 まりな</b> ながた 前神奈川県議会議員 元鎌倉市議会議員 プリアナウンサー
<b>5区</b> 横浜市戸塚区・泉区 <b>まなぶ さかい 学</b> まなぶ 前防衛大臣・国家公安委員長 自民党花博特設委員長代理	<b>6区</b> 横浜市保土ヶ谷区・旭区 <b>ふるかわ 古川 なおき</b> ふるかわ 内閣府政務官兼復興行政事務官 元横浜市会議員7期26年
<b>7区</b> 横浜市港北区 <b>すずき 鈴木 けいすけ</b> すずき 前法務大臣 元外務副大臣 元財務副大臣 元青年局長	<b>8区</b> 横浜市緑区・青葉区 <b>ひでひろ みたに 英弘</b> ひでひろ 法務副大臣 弁護士 元文部科学大臣政務官
<b>9区</b> 川崎市多摩区・麻生区 <b>うえはら 上原 まさひろ</b> うえはら 前川崎市議会議員	<b>10区</b> 川崎市川崎区・幸区 <b>たなか 田中 かずのり</b> たなか 前衆議院政治倫理審査会長 元復興大臣・環境大臣・財務副大臣
<b>11区</b> 横須賀市・三浦市 <b>こいし 小泉 進次郎</b> こいし 防衛大臣 前農林水産大臣 元環境大臣・内閣府特命担当大臣	<b>12区</b> 藤沢市・寒川町 <b>ほしの 星野 つよし</b> ほしの 元内閣府副大臣 元衆議院内閣委員長
<b>13区</b> 横浜市瀬谷区・大和市・綾瀬市 <b>いちろう まるた こう一郎</b> いちろう 選挙区支部長 元経済産業省職員	<b>14区</b> 相模原市緑区・中央区・愛川町・清川村 <b>じろう あかま 二郎</b> じろう 国家公安委員長 内閣府防犯担当大臣
<b>15区</b> 平塚市・茅ヶ崎市・大磯町 <b>こうの たろう 河野 太郎</b> こうの 元外務大臣 元防衛大臣 元デジタル大臣	<b>16区</b> 厚木市・伊勢原市・海老名市 <b>さとう 佐藤 まさし</b> さとう 東京大学法学部卒(憲法研究会) 元証券会社社員(国際金融)
<b>17区</b> 小田原市・栗野市・南足柄市・中部二宮町・足柄上郡・足柄下郡 <b>ましま 牧島 かれん</b> ましま 元デジタル大臣 元組織運動本部副本部長	<b>18区</b> 川崎市中原区・高津区 <b>だいしろう やまざわ 大志郎</b> だいしろう 元経済再生担当大臣
<b>19区</b> 川崎市宮前区・横浜市都筑区 <b>つよし くさま 剛</b> つよし 自民党花博特設委員会事務局局長 東京大学先端研客員研究員	<b>20区</b> 相模原市南区・座間市 <b>かなざわ 金澤 ゆい</b> かなざわ 元江崎グリーコ社員

# 生活者ファースト

～新しい日本がここにある～

- 1. 新しい財源をつくり、今年の秋から、恒久的な「食料品消費税ゼロ」実現を現役世代の「社会保険料引き下げ」にも取り組む
- 2. 減税と生活支援の二刀流「給付付き税額控除」創設を中所得の方や減税だけでは支援しきれない低所得の方も、まるごと応援
- 3. 大胆な「未来投資」、教育・科学技術予算の大幅増で日本の成長を教育・子育て支援など「人への投資」、AIなどへのテクノロジー投資

- 4. 社会保険料負担で手取りが減る「130万円のガケ」解消へ働く方と企業が負担する社会保険料の一部を国が支援する新しい仕組み
- 5. 家賃補助・安価な住宅の提供で「住まいの安心」を家賃高騰の今こそ、若者・学生をはじめ賃貸住宅にお住まいの方にも確実な支援
- 6. 「食農支払」でコメの安定供給と自給率向上、食料安全保障の確保へ「食」料確保のための「農」地維持に対する直接「支払」制度を創設

- 7. 「核なき世界」を目指し、非核三原則を堅持しつつ、必要な防衛力整備で平和をつくる毅然とした戦略的外交と現実的な安全保障政策で国民を守り抜く
- 8. 政治とカネの問題に今こそ決着を企業・団体献金の規制強化、政治資金を監視する第三者機関の創設を

中道改革連合ウェブサイト



X



Instagram



YouTube



TikTok



比例・南関東 <b>角田 秀穂</b> 千葉県 1 区	比例・南関東 <b>沼崎 満子</b> 千葉県 2 区	比例・南関東 <b>原田 直樹</b> 千葉県 3 区	<b>たじま 要</b> 千葉県 4 区	<b>佐とう 由美</b> 千葉県 5 区	<b>岡島 かずまさ</b> 千葉県 6 区	<b>水沼 ひでゆき</b> 千葉県 7 区	<b>矢崎 けんたろう</b> 千葉県 8 区
<b>安藤 じゅん子</b> 千葉県 9 区	<b>本庄 さとし</b> 千葉県 10 区	<b>おくの 総二郎</b> 千葉県 11 区	<b>谷田川 はじめ</b> 千葉県 12 区	<b>たがや 亮</b> 千葉県 13 区	<b>みやかわ 伸</b> 神奈川県 1 区	<b>しのはら 豪</b> 神奈川県 2 区	<b>柳家 東三樓</b> 神奈川県 3 区
<b>中村 たけと</b> 神奈川県 4 区	<b>早稲田 ゆき</b> 神奈川県 5 区	<b>山崎 誠</b> 神奈川県 6 区	<b>あおやぎ 陽二郎</b> 神奈川県 7 区	<b>中谷 一馬</b> 神奈川県 8 区	<b>江田 けんじ</b> 神奈川県 9 区	<b>笠ひろふみ</b> 神奈川県 10 区	<b>あべともこ</b> 神奈川県 11 区
<b>太ひでし</b> 神奈川県 12 区	<b>長友 よしひろ</b> 神奈川県 13 区	<b>ごとう 祐一</b> 神奈川県 14 区	<b>佐々木 ナオミ</b> 神奈川県 15 区	<b>そうの 創</b> 神奈川県 16 区	<b>大塚 さゆり</b> 神奈川県 17 区	<b>中島 かつひと</b> 山梨 1 区	千葉県 14 区 小選挙区候補 <b>野田 よしひこ</b>

## 南関東選挙区名簿登載者 比例代表は「中道」へ

小選挙区は中道改革連合の候補者へ (略称: 中道)

# 中道改革連合

Centrist Reform Alliance

I am JAPAN ③ “3つの柱と9の政策”

# ひとりひとりが日本



参政党代表・神谷宗幣

**1** 日本人を豊かにする  
の柱 ~経済・産業・移民~

**2** 日本人を守り抜く  
の柱 ~食と健康・一次産業・エネルギー~

**3** 日本人を育む  
の柱 ~教育・人づくり・国家観~

- 1 “集めて配る”より、まず**減税**
- 2 日本はまだ間に合う**“NO! 移民国家”**
- 3 **現場の人**が支える日本

- 4 **食は人の天なり**
- 5 エネルギーと資源確保が**生命線**
- 6 **安心医療**で健康国家

- 7 子ども一人につき**月10万円**
- 8 **受験戦争**からの解放
- 9 日本は**みんなの家**



参政党の政策はこちらから!

## 比例代表は、参政党

略称: 参政  
とお書きください。  
候補者名を書くこと無効になります。

今、我が国は危機的な状況に直面しています。明るい未来が見えない社会情勢の中で、子供たちは受験戦争にもがき苦しみ、家族観や結婚観という日本人らしいアイデンティティーは破壊されようとしています。この状況を解決するには、日本人のひとりひとりが立ち上がるしかありません。政治家やテレビや新聞に任せるのではなく、ひとりひとりが日本そのものであると自覚し、考え行動する時がきたのです。「ひとりひとりが日本」未来を変えるのはあなたの覚悟と想いです。日本はまだ間に合う。



## くらし 平和 人権 国民のために ブレずにはたらく

くらしがこんなに大変な時に、突然の総選挙。高市首相は、自民党の「政治とカネ」や統一協会との癒着を覆い隠し、党利党略に走っています。こんな政治を続けてよいのでしょうか。右へ右へなびく政党の動きがあるなか、高市自民・維新政権と対決し、自民党政治そのものを変える日本共産党をのばしてください。

「富の集中」ただし、くらし応援にチェンジ!

給料大幅アップ  
最低賃金時給1700円へ  
中小企業を直接支援

1日7時間労働  
賃上げとセットで  
自由な時間増やす

消費税5%減税  
廃止をめざす インボイス廃止

大企業・富裕層に応分の負担を求め、軍事費のバラマキやめて財源確保。

医療・介護の充実「4兆円の医療費削減」中止。予算ふやす

学費値上げストップ 教育 予算ふやし半額、無償めざす

食と農の安心へ 価格保障・所得補償を 原発ゼロ 再稼働・新増設中止

一人ひとりの人権、個人が大切にされる社会を 差別と分断ある極右・排外主義の政治NO! 選択的夫婦別姓、同性婚の早期実現。男女賃金格差の是正、職場におけるジェンダー平等を。

「力の支配」トランプいいなりやめて、平和の外交にチェンジ!

「ミサイル列島」はNO! くらし壊す大軍拡中止!

日中関係打開へ徹底した対話外交を

高市自維政権は、アメリカいいなりに、5年で43兆円の軍拡の一方で、くらしや社会保障、教育への予算は後回し。軍事には軍事、ではなく、憲法9条いかし、紛争を戦争にしない外交へ転換を。

日本共産党は、日中関係を前向きに打開するために「互いに脅威とならない」と確認した日中首脳合意(2008年)にもとづき、日本も中国も行動すべきだと、両国政府に求めています。

詳しい政策はこちらから



## 比例代表は 日本共産党

とお書きください。  
候補者名を書くこと無効になります。  
日本共産党 略称 共産党

# いまだから社民党

## あなたの税金は、あなたのために

社会民主党 (社民党)

神奈川15区に私がいます。

南関東ブロック比例代表名簿登載者



非正規雇用で働く人の大幅賃上げを!

佐々木 かつみ

【肩書き・経歴】  
元高校教員(数学科)、元神奈川高教組副委員長  
【政策】  
非正規雇用者への「契約満了手当」の義務化を!

- ◎消費税率ゼロ! 防衛増税NO! 原発ゼロ・再稼働反対!
- ◎雇用は原則、正規雇用! 若者・現役世代が希望を抱ける社会に!
- ◎最低保障年金制度の樹立で老後の安心を! 介護と医療の負担を軽減!
- ◎全ての子どもたちに、平等に学ぶ権利を! 大学までの教育は無償化!
- ◎農家の所得を増やす! 地方再生! 地域のくらしと安全を守る! 気候変動対策推進!
- ◎ジェンダー平等推進、差別禁止法の制定、排外主義より多文化共生を!
- ◎沖縄と日本を戦場にさせない! 憲法を活かし平和外交を! 安保法制廃止!
- ◎企業・団体献金は全面禁止、選挙制度は比例代表を中心に!

税金はくらしに軍拡NO!! 比例は社民党



社民党HP



社民党党首 福島みずほ

## 未来のために。今できることを、今すぐに。

未来への成長投資

いまの生活はしっかり支援

テクノロジーで行政・政治改革

子育て減税  
子どもの人数に応じて所得税率を引き下げます



社会保険料引き下げ  
物価高の中、働く人の負担軽減  
消費税減税よりも優先します



給付金は自動でお届け  
手当や支援の申請をしなくても  
プッシュ型で手元に届く



新産業で経済成長  
AI、ロボット、自動運転など成長産業に投資します



高額療養費制度を守る  
大きな病気やケガをしても安心して治療ができる制度に



政治とカネ、終わらせる  
デジタルとルール作りで政治資金をまるごと透明化



2枚目の投票用紙 比例代表は「みらい」とお書きください

チームみらい

あらゆる政策・活動をリアルタイムに公開中!  
AI(安野)が電話で質問受付中!  
050-1720-9295

## 政党 チームみらい

チームみらい



党首・AIエンジニア  
参議院議員 35歳

日本一若い国政政党

2025年夏 参院選で誕生

日本を変えた! 151万票

全国で拡大中 2.8 サポーター万人

史上最速 73 結党から日で国政政党に

当選5ヶ月で爆速の成果!

- 政治とカネをデジタルで解決する政治資金の全公開ツールを開発
- 提言が政府のAI基本計画に採用
- 超党派AI勉強会を野党で企画、共同代表に。国会DXを推進。
- 政党交付金で国民のために働く 永田町エンジニアチームを組織



比例代表  
かわい 河合みちお  
教育関係会社員 35歳



比例代表  
やまだ 山田えり  
前川崎市議会議員 43歳



比例代表/千葉5区  
こばやし 小林しゅうへい  
Webエンジニア 35歳

# 消費税は廃止! 比例は **れいわ**

れいわ  
比例区

- 1 消費税はさっさと廃止で景気をアゲる!
- 2 今すぐつなぎの現金10万円
- 3 社会保険料は国のお金で引き下げる
- 4 生きててよかったと思える国  
~今すぐできる少子高齢化対策~
- 5 戦争ビジネスには加担しない

## 日本を守るとはあなたを守ることから始まる



れいわ新選組 代表  
山本太郎



詳しくは  
ホームページで

比例 南関東ブロック  
名簿登載者

有野洋輔(比例単独)  
三好りょう(神奈川15区)

山本ジョージ(比例単独)



# 動かすぞ 維新が。



比例代表は「**維新**」または  
「**日本維新の会**」とお書きください。

小選挙区は候補者名をお書きください。

代表  
吉村洋文



衆議院選挙2026  
特設サイトは  
こちら



## 南関東ブロック比例代表名簿登録者

千葉県第8区 石塚さだみち	千葉県第9区 田沼たかし	神奈川第1区 浅川義治	神奈川第5区 久坂くにえ
神奈川第10区 金村りゅうな	神奈川第18区 横田光弘	神奈川第19区 そえだ勝	神奈川第20区 かねこ洋一

2025年政策実現実績 ガソリン暫定税率廃止 「年収103万円の壁」引き上げ

# もっと手取りを増やす



代表 玉木雄一郎

- 減税**
  - 住民税の控除額の引き上げ
  - 所得制限撤廃(基礎控除、障がい福祉)
  - 消費税の一律5%、インボイス廃止
- 社会保険料を軽減**
  - 「社会保険料還付制度」の創設
  - 「130万円の壁突破助成金」の創設
  - 買上げする中小企業の事業主負担を半減
- 住宅を安く手頃に**
  - 中低所得者向けの家賃控除制度創設
  - 空室税を導入し、不動産の投資目的売買を抑制
  - お手頃な家賃の住宅を子育て世帯や単身高齢者に供給
- 生活コストを安く**
  - 電気代値下げ(再エネ賦課金廃止2万円程度/年)
  - 灯油代、ガス代、水道代等の通年値下げ

千葉5区 岡野純子 政党役員	千葉6区 武藤ゆうだい 元NHK記者	千葉7区 林田あきひろ 電機メーカー技術者	神奈川2区 片山ちえ 会社員	神奈川3区 二宮けん研 医療法人社理事
神奈川10区 山口翔平 政党役員	神奈川17区 中村太一 コンサルタント事業経営者	神奈川18区 西岡よしたか 政党役員	神奈川19区 深作へす 政党役員	

## 二枚目(比例区)は、国民民主党とお書きください。

と書きください。

# 保守党

比例区は

白田尚樹  
代表/参議院議員  
小説「永遠の0」著者

にっぽんほしゅうとう  
日本保守党

# 移民はもういらん。

30年増えない所得 増える国民負担 得をするのは議員と外国。こんな政治にNO!

**移民政策の抜本的見直し**

外国人の国民健康保険未納率は4割近くに上り、福祉のタダ乗りも深刻化。今の野放図な移民政策を是正し、日本人が住みやすく、働きやすく、子育てしやすい国にしましょう。

**再エネの賦課金廃止**

再エネ賦課金は1家庭16,752円(年)の上乗せ再エネ推進政策は百害あって一利なし。環境を破壊し、電力供給を不安定にします。

日本の自然をまもり  
電気代を下げる

**食料品の消費税 永遠に0**

国民の所得は30年上がらないのに、物価は上がり税金も上がり続けています。毎日生活するのに不可欠な食品から消費税を取るべきではありません。酒類含む食品の消費税は恒久的にゼロを主張します。

**ほかにもあります!**

「日本を豊かに、強く。」する日本保守党の重点政策  
日本の国体、伝統文化を守る/安全保障(憲法改正待ったなし)/議員の家業化をやめる/価値観外交/教育制度の見直し  
詳しくはこちらをご参照ください。

恒久的にゼロ

百田尚樹  
ひやくたなおき  
代表/参議院議員  
小説「永遠の0」著者

日本を豊かに、強く。  
守ろう!  
日本を。

令和8年2月8日執行

# 最高裁判所裁判官国民審査 審査公報

神奈川県選挙管理委員会

## 告示番号：1



略歴

最高裁判所判事  
たかすずみ いち  
昭和三十四年一月九日生

東京都葛飾区生まれ。春日部高校、政法大学法学部を卒業。京都大学大学院法学研究科法政理論専攻修了。京都大学博士（法学）。政法大学名誉教授。  
弁護士登録（東京弁護士会）  
昭和六三年 四月 弁護士登録（東京弁護士会）  
平成 二年 四月 政法大学法学部非常勤講師  
一六年 四月 政法大学大学院法務研究科教授  
二一年 一月 法務省法制審議会民法（債権関係）部会幹事  
二八年 六月 公益財団法人日弁連法務研究財団常務理事  
三〇年 四月 政法大学大学院法務研究科長  
令和 元年 五月 日本弁護士連合会法制調査会委員長  
二年 六月 日本弁護士連合会民事裁判手続に関する委員会幹事  
二年 一月 最高裁判所民事規則制定諮問委員会委員  
六年 四月 公益財団法人大学基準協会法務系専門職大学院認証評価委員会委員  
七年 三月 最高裁判所判事

### 最高裁判所において関与した主要な裁判

- 一 令和七年六月二三日 第二小法廷決定  
医療観察法四二条一項の決定に対する抗告の申立書の記載方式や抗告申立ての期間等をどのように定めるかは、立法政策の問題であって、憲法適否の問題ではない（全員一致・裁判長）。
- 二 令和七年九月二六日 第二小法廷判決  
令和六年に行われた衆議院議員総選挙当時において、公職選挙法一三条一項、別表第一の定める衆議院小選挙区選出議員の選挙区割り、憲法の投票価値の平等の要求に反する状態にあったという事実は、憲法一四条一項等に違反しないとした多数意見の結論に賛同しつつ、本件選挙区割りの下で行われた小選挙区選挙における選挙区間の投票価値の不均衡は、違憲の問題が生ずる程度の不平等状態（違憲状態）であったとの意見を付した。
- 三 令和七年二月二三日 第二小法廷決定  
大阪府公衆に著しく迷惑をかける暴力的不良行為等の防止に関する条例の各規定と軽犯罪法一条二二三号との間に矛盾抵触はなく憲法九四条には違反しない（全員一致）。
- 四 令和八年一月九日 第二小法廷判決  
国家公務員宿舎の住戸について国有財産法に基づく使用許可を受けた県は、その権利を保全するため、同住戸の占有者に対する国の所有権に基づく建物明渡請求権を代行行使して、同占有者に対して同住戸の明渡しを求めることができる（意見付加）。

### 裁判官としての心構え

制定された法が、その役割を十分に果たすためには、その法に関する充実した解釈論を構築する必要があります。そのためには最高裁判所の判例が果たす役割が大きいと考えています。現実の紛争事件の解決のために適用することが司法の使命である以上、その使命を全うするために適切な法の解釈を試みることに専心する所存です。「法学は、実現すべき理想の探求を伴わずに限り盲目であり、法と社会との現実的関係に注目しない限り空虚であり、法的構成つまり法解釈の厳密な論理構成を伴わない限り無力である」、これはある高名な民法研究者の言葉として私の恩師から教わったものです。私は弁士だった当時からこの言葉を大切にしてきました。この言葉をこれからも大切に、最高裁判所裁判官として、当事者の主張をよく聴き、謙虚に、そして真摯に職務に取り組んでまいりたいと思っております。

## 告示番号：2



略歴

最高裁判所判事  
いのくに まきこ  
昭和三十九年一月二日生

奈良県生まれ。平群東小学校、平群中学校、大阪教育大学教育学部附属高等学校平野校舎（A.F.S.交換留学プログラムによる米国ミネソタ州・ブレインビュー・ハイスクール）、東京大学法学部を卒業。米国・ヴァージニア大学ロースクール修了（L.L.M.）。  
司法試験合格  
昭和六一年二月 司法試験合格  
平成 二年 四月 東京大学法学部助手  
六年 四月 筑波大学社会科学系専任講師  
五年 四月 学習院大学法学部助教授  
一一年 四月 学習院大学法学部教授  
一四年 四月 法務省事務官（法務省民事局総務課法務専門職・法務省民事局付）  
一六年 四月 学習院大学専門職大学院法務研究科（法科大学院）教授兼法務部教授  
一九年 四月 一橋大学大学院法学研究科教授  
二二年 一月 東京大学大学院法学政治学研究科教授  
令和 七年 四月 東京大学大学院法学政治学研究科長・法学部長  
七月 最高裁判所判事

### 最高裁判所において関与した主要な裁判

- 一 令和七年一月二〇日 第三小法廷決定  
全体が包括一罪を構成する業務上横領の事案について月ごとの横領金額を明示した訴因に対し一部の月の横領金額につき訴因を上回る金額を認定するに当たり訴因変更手続を経なかったことに違法はないとした（全員一致）。
- 二 令和七年一月二二日 第三小法廷決定  
コンテナ倉庫が刑法一三〇条にいう「建造物」に当たるとした（全員一致）。
- 三 令和七年二月一日 第三小法廷決定  
病院の診療録中、刑法三二三条二号により採用された出所不明確な記載を受傷直後の被害者による申告事実の認定に用いた第一審判決の認定判断を違法とした（全員一致）。
- 四 令和七年二月二三日 第三小法廷判決  
住宅の液化石油ガス消費設備につき、無償配管の慣行のもと、配管の設置費用等に関して、所定の期間経過前に消費者が液化石油ガスの供給等契約を終了させる場合に所定の金額を液化石油ガス販売業者に支払う旨を定めた条項が、消費者契約法九条にいう「当該消費者契約の解除に伴う損害賠償の額を予定し、又は違約金を定める条項」に当たり、かつ、平均的な損害は零であるとして、その全部が無効になるとした（全員一致）。
- 五 令和七年二月二三日 第三小法廷判決  
液化石油ガス供給のために戸建て住宅に設置された消費設備に係る配管等につき当該住宅に付合しており民法三四二条ただし書の適用もないとした（全員一致）。
- 六 令和八年一月二〇日 第三小法廷判決  
弁士がその職務に関して預かり保管する金員を管理するため開設した「預り金口座」に係る預金債権について、それが信託財産に属する財産であるとして弁士の固有債権者の差押えを排除できるためには、信託契約の成立要件として少なくとも信託の目的についての合意の成立を具体的に主張する必要がある、また、信託財産に属する財産であるかどうかは事実審の口頭弁論終結時を基準として判断されるべきであるとした（全員一致、意見付加）。

### 裁判官としての心構え

最高裁判所の役割を念頭に置いて、様々な考え方や主張に複眼的に向き合い、何が法であるのかをしっかりと見極め、そうして最高裁判所に対する信頼に応えていきたいと思っております。

投票日 2月8日(日) 投票時間 午前7時から午後8時まで

投票日に投票所に行くことができない方は、期日前投票又は不在者投票をご利用ください。  
なお、投票所入場券がお手元に届く前でも、選挙人名簿に登録されていることが確認されれば、投票することができます。  
また、18歳から投票することができます。18歳未満のお子様も一緒に投票所に入場することができますので、ご家族で投票所にお出かけください。

- 衆議院小選挙区選出議員選挙  
投票用紙（あさぎ色）には、候補者1人の氏名を記入します。
- 衆議院比例代表選出議員選挙  
投票用紙（ピンク色）には、名簿届出政党等の名称を1つ記入します。
- 最高裁判所裁判官国民審査  
投票用紙（うぐいす色）には、やめさせた方がよいと思う裁判官については、氏名の上の欄に×を書きます。  
やめさせなくてよいと思う裁判官については、何も書かないでください。

【身体に重度の障害のある方や要介護5の方（郵便等投票）】  
右の表に掲げる一定要件にあてはまる方は事前に「郵便等投票証明書」の交付を受けた上で、自宅等で投票することができます（この方法は、郵便等による送付が必要です）。  
制度の詳細については市区町村の選挙管理委員会にお問い合わせください。

	障害名	障害の程度
身体障害者手帳に記載してある障害の程度	両下肢、体幹、移動機能の障害	1級・2級
	心臓、じん臓、呼吸器、ぼうこう、直腸、小腸の障害	1級・3級
	免疫、肝臓の障害	1級・2級・3級
戦傷病者手帳に記載してある障害の程度	両下肢、体幹の障害	特別項症～第2項症
	心臓、じん臓、呼吸器、ぼうこう、直腸、小腸、肝臓の障害	特別項症～第3項症

	要介護の状態区分
介護保険の被保険者証	要介護5





# 咲け! わたしたちの 未来!

投票日  
令和8年

# 2/8 (日)

【投票時間】  
午前7時から  
午後8時まで

# 衆議院議員総選挙

## 最高裁判所裁判官国民審査

仕事や旅行などで投票日に投票に行けない方は「期日前投票制度」をご利用ください。

投票日に投票所に行くことができない方は、期日前投票又は不在者投票をご利用ください。  
なお、投票所入場券がお手元に届く前でも、選挙人名簿に登録されていることが確認できれば、投票することができます。

また、18歳から投票することができます。18歳未満のお子様も一緒に投票所に入場することができますので、ご家族で投票所にお出かけください。

- 衆議院小選挙区選出議員選挙  
投票用紙（あさぎ色）には、候補者1人の氏名を記入します。
- 衆議院比例代表選出議員選挙  
投票用紙（ピンク色）には、名簿届出政党等の名称を1つ記入します。
- 最高裁判所裁判官国民審査  
投票用紙（うぐいす色）には、やめさせた方がよいと思う裁判官については、氏名の上の欄に×を書きます。  
やめさせなくてよいと思う裁判官については、何も書かないでください。

【身体に重度の障害のある方や要介護5の方（郵便等投票）】  
右の表に掲げる一定要件にあてはまる方は事前に「郵便等投票証明書」の交付を受けた上で、自宅等で投票することができます（この方法は、郵便等による送付が必要です）。  
制度の詳細については市区町村の選挙管理委員会にお問い合わせください。

身体障害者手帳に記載してある障害の程度	障害名	障害の程度
	両下肢、体幹、移動機能の障害	1級・2級
戦傷病者手帳に記載してある障害の程度	障害名	障害の程度
	両下肢、体幹の障害	特別項症～第2項症
	心臓、じん臓、呼吸器、ぼうこう、直腸、小腸、肝臓の障害	特別項症～第3項症

介護保険の被保険者証	要介護の状態区分
	要介護5

衆議院議員総選挙  
特設ホームページ  
はこちら



令和8年2月8日執行

第51回衆議院議員総選挙・第27回最高裁判所裁判官国民審査 結果調

令和8年(2026年)4月発行 50部作成

発行 茅ヶ崎市選挙管理委員会

〒253-8686

神奈川県茅ヶ崎市茅ヶ崎一丁目1番1号

電話 0467-81-7212 (ダイヤルイン)

ホームページ [www.city.chigasaki.kanagawa.jp/](http://www.city.chigasaki.kanagawa.jp/)

ホームページ  
二次元バーコード



