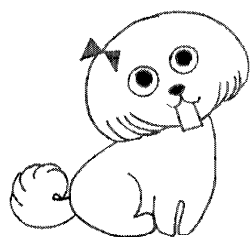


令和6年10月27日執行

第50回衆議院議員総選挙
第26回最高裁判所裁判官国民審査

結果調



きめよちゃん



えらぶくん

は し が き

この選挙結果調は、令和6年10月27日執行の第50回衆議院議員総選挙及び第26回最高裁判所裁判官国民審査について、今後の参考資料となるようその結果を収録したものです。

今回の衆議院議員総選挙は、自由民主党総裁選挙において、総裁に選出された石破氏が総理大臣就任からわずか8日後に衆議院を解散するという異例の選挙となるとともに、解散から公示まで6日、投開票までは18日間で、前回令和3年衆議院議員総選挙の17日間に次いで戦後2番目に短い選挙日程となりました。

また、今回の選挙は、令和4年の公職選挙法改正に基づく新たな選挙区の区割りで行われた選挙であり、本市を含む神奈川県第15区でも新たな選挙区として選挙が行われました。

立候補者については、小選挙区選挙では神奈川県第15区の立候補者4名、比例代表選挙の南関東ブロックにおける名簿届出政党等については、10政党の届出がありました。

選挙結果は連立与党である自民・公明両党が215議席と15年ぶりに過半数を下回り、野党が議席数を増やす結果となりました。

このような状況の中、投票率は、令和3年10月の前回と比較すると小選挙区選挙では全国平均で55.93%から今回は53.85%となり2.08ポイント減少し、戦後3番目の低さとなりました。茅ヶ崎市では投票率58.24%から今回は55.20%と3.04ポイント減少しました。

今回は、非常に短い期間での選挙となる中、関係各位並びに関係機関の特段の御理解と御協力により、大きな混乱等もなく、選挙が適正に執行できましたことに厚くお礼申し上げます。

選挙管理委員会といたしましては、選挙の迅速かつ正確な執行とともに啓発等を行い、投票率の向上に向けた取り組みに、引き続き努めてまいりますので、今後ともより一層の御理解と御協力をお願い申し上げます。

令和7年3月

茅ヶ崎市選挙管理委員会

目 次

I 事務日程	
1 事務日程	1
II 投票	
1 衆議院議員総選挙執行状況	3
2 最高裁判所裁判官国民審査執行状況	8
3 候補者等及び定数	10
(1) 衆議院小選挙区選出議員選挙(第15区 定数1)	10
(2) 衆議院比例代表選出議員選挙(南関東選挙区 定数22)	10
(3) 最高裁判所裁判官国民審査の審査に付された裁判官	10
4 選挙人名簿登録者数	11
5 選挙当日の有権者数	11
6 投票者数及び投票率	11
7 投票速報(衆議院小選挙区選出議員選挙)	11
8 投票区別投票者数及び投票率	12
9 年代別・地区別投票者数及び投票率	15
(1) 衆議院小選挙区選出議員選挙	15
(2) 衆議院比例代表選出議員選挙	16
(3) 最高裁判所裁判官国民審査の審査に付された裁判官	17
10 期日前投票・不在者投票等に関する調	18
(1) 期日前投票の数(投票所別内訳)	18
(2) 不在者投票の請求及び交付の数	18
(3) 不在者投票の受理・不受理の数	19
(4) 不在者投票の数(不在者投票管理者別内訳)	19
(5) 有権者及び投票総数に対する不在者投票・期日前投票の割合	20
(6) 代理投票の数	20
(7) 点字投票の数	20
(8) 茅ヶ崎市内の不在者投票指定施設(病院・老人ホーム等)	21
11 在外投票に関する調	22
(1) 在外投票当日有権者数	22
(2) 在外投票の請求及び交付の数	22
(3) 在外投票の数	22
(4) 在外投票の受理・不受理の数	22
(5) 国別投票者数(衆議院小選挙区選出議員選挙)	23
12 投票所設置場所と投票区の区域	24

13	投票所に使用した施設の内訳	24
14	投票所の投票管理者・同職務代理人	25
15	投票所の投票立会人	26
16	期日前投票所の所在地及び設置期間	27
17	期日前投票所の投票管理者・同職務代理人	27
18	期日前投票所の投票立会人	28
19	投票管理者、開票管理者及び事務従事者数	29
	(1) 期日前投票所	29
	(2) 投票所	29
	(3) 開票	29
	(4) 事前事務	29
	(5) 本部事務	29

III 開票

1	開票結果（投票の内訳）	30
	(1) 衆議院小選挙区選出議員選挙	30
	(2) 衆議院比例代表選出議員選挙	31
	(3) 最高裁判所裁判官国民審査	32
2	候補者及び名簿届出政党等の得票数及び得票率	33
	(1) 衆議院小選挙区選出議員選挙（第15区 定数1）	33
	(2) 衆議院比例代表選出議員選挙（南関東選挙区 定数22）	33
	(3) 衆議院比例代表選出議員選挙 南関東選挙区当選者	34
3	衆議院小選挙区選出議員選挙 党派別得票数・得票率及び当選人数（22人） （神奈川県全18選挙区）	34
4	衆議院比例代表選出議員選挙 党派別得票数・得票率及び当選人数（全国）	34
5	開票速報	35
	(1) 衆議院小選挙区選出議員選挙	35
	(2) 衆議院比例代表選出議員選挙	35
6	国民審査における裁判官ごとの罷免を可とする投票・罷免を可としない投票	35
7	開票管理者・同職務代理人	36
8	開票立会人	36
	(1) 衆議院小選挙区選出議員選挙	36
	(2) 衆議院比例代表選出議員選挙	36
9	開票参観人数	36

IV 選挙公営等

1	公営施設使用の個人演説会の会場数及び開催回数	37
---	------------------------	----

2	選挙公報の配布数等	37
3	ポスター掲示場設置に関する調（衆議院小選挙区選出議員選挙）	38
4	供託金等及び選挙運動費用の最高制限額	38
V	選挙臨時啓発	39
VI	その他	
1	選挙管理委員会委員	40
2	選挙管理委員会事務局職員	40

参考資料

選挙公報（衆議院小選挙区選出議員選挙）	（縮小版）
選挙公報（衆議院比例代表選出議員選挙）	（縮小版）
審査公報（最高裁判所裁判官国民審査）	（縮小版）

凡 例

法	公職選挙法
令	公職選挙法施行令
規	公職選挙法施行規則
県規	公職選挙法令執行規程(神奈川県)
委員会	選挙管理委員会
自治法	地方自治法
合併特例法	市町村の合併の特例等に関する法律
特例法	特定患者等の郵便等を用いて行う投票方法の特例に関する法律

I 事務日程

1 事務日程

月 日	曜日	期日前後	処 理 事 項	備 考
4月25日	木	前185日	ポスター掲示場借用依頼（事前） 投票所・期日前投票所借上依頼（事前）	ポスター掲示場、自治会館借用
9月12日	木	前45日	ポスター掲示場借用依頼 投票所・期日前投票所借上依頼 自由民主党総裁選挙告示	
9月19日	木	前38日	期日前投票管理者・立会人の選任依頼	
9月27日	金	前30日	自由民主党総裁選挙	
9月30日	月	前27日	石破新総裁 衆議院10/9解散10/27選挙を表明 投票立会人の推薦依頼	
10月1日	火	前26日	臨時国会 石破内閣発足 第1回投・開票速報リハーサル（企画部情報推進課⇄県）	 (県) 第1回投・開票速報リハーサル
10月2日	水	前25日	選挙の協力依頼（庁内）	日程、従事職員等
10月3日	木	前24日	ポスター掲示場設置場所一覧表及び図面の県提出期限	
10月5日	土	前22日	在外投票に係る郵便等投票用投票用紙等受理	(県) 在外投票用投票用紙・封筒類発送
10月7日	月	前20日	選挙管理委員会第4回臨時会	選挙議案
10月9日	水	前18日	ポスター掲示場設置開始 選挙事務従事者委嘱 衆議院解散 ポスター掲示設置場所一覧表等交付開始	
10月10日	木	前17日	神奈川県警察本部 第49回衆議院議員総選挙選挙違反取締本部設置	
10月11日	金	前16日	ポスター掲示場設置完了 期日前投票事務従事者説明会	
10月12日	土	前15日	ポスター点検	
10月14日	月	前13日	選挙管理委員会第5回臨時会 選挙時登録の基準日・登録日・選挙人名簿登録者数を報告	公示日前日議案 (県) 選挙人名簿登録者数の受信、発表 (選挙時登録)
10月15日	火	前12日	衆議院議員総選挙期日の公示、最高裁判所裁判官国民審査期日の告示 候補者届出状況の受信 諸届等の受理開始（開票立会人・選挙事務所） 選挙人名簿・在外選挙人名簿の閲覧・同異議申出の受理及び期限 選挙管理委員会第6回臨時会 開票管理者及び同職務代理者の選任告示 開票管理者及び同職務代理者の選任告示の報告 候補者の氏名等を投票管理者・開票管理者へ通知 名簿届出政党等の名称等を投票管理者・開票管理者へ通知 裁判官の氏名等を投票管理者・開票管理者へ通知	 (県) 市町村選管、総務省への候補者届出状況の速報 (県) 諸届等の受理開始 投票記載所の氏名等の掲示の順序を定めるくじの施行 (小選挙区)
10月16日	水	前11日	審査に付される裁判官氏名掲示をポスター掲示場に貼付（48箇所） 期日前投票、不在者投票及び帰国投票開始 期日前投票所・不在者投票所氏名等掲示開始 裁判官氏名掲示の掲示開始 投票事務説明会	 1箇所目の期日前投票所のみ
10月17日	木	前10日	公営施設使用個人演説会等開始	
10月18日	金	前9日	選挙人名簿・在外選挙人名簿異議申出決定期限	
10月19日	土	前8日	期日前投票所設営開始・終了 (体験学習センターうみかぜテラス・香川公民館・ハマミナーまなびプラザ)	
10月20日	日	前7日	期日前投票開始 (体験学習センターうみかぜテラス・香川公民館・ハマミナーまなびプラザ) 期日前投票中間状況（第1回）	2箇所目以降の3箇所 県へ報告
10月21日	月	前6日	票せん類等受領	(県) 票せん類等配送

月 日	曜日	期日前後	処 理 事 項	備 考
			在外公館投票最終日	
			選挙公報受領	(県) 選挙公報等配送
10月22日	火	前5日	開票事務説明会、開票集計係説明会	
			選挙公報各戸配布開始	
			第2回投・開票速報リハーサル(企画部情報推進課⇄県)	(県) 第2回投・開票速報リハーサル
10月23日	水	前4日	投票日用投票用紙受領	(県) 投票日用投票用紙発送
			郵便等による不在者投票の投票用紙等の交付請求期限	
			郵便等による在外投票の投票用紙等の交付請求期限	
			投票所機材搬入開始(小中学校、公民館、図書館)	
10月24日	木	前3日	点字候補者名簿等受領	
			政党名等掲示・裁判官氏名等掲示受領	(県) 政党名等掲示配送
			投票日用投票用紙梱包	
			開票立会人届出最終日	
			開票立会人を決めるくじ(施行せず)	
			開票立会人選任参会通知	
10月25日	金	前2日	投・開票速報送信テスト	(県) 投・開票速報送受信テスト
			選挙公報及び審査公報配布期限	
			投票所機材搬入終了(自治会館、コミュニティセンター、幼稚園)	
			投票所用事務用品、書類、携帯電話等配布	
			期日前投票中間状況(第2回)	県へ報告
			不在者投票施設へ投票済未着分の連絡	
10月26日	土	前1日	投・開票速報送信テスト	(県) 投・開票速報送受信テスト
			期日前投票・不在者投票最終日	
			選挙管理委員会第7回臨時会	前日の選挙人名簿から抹消
			期日前投票中間状況(最終日)	県へ報告
10月27日	日		投票日・開票日・投開票速報・同発表	
10月28日	月	後1日	開票結果報告(メール)	(県) 開票結果報告受理
			ポスター掲示場撤去開始	
11月5日	火	後9日	選挙人名簿及び在外選挙人名簿の閲覧等再開	
11月7日	木	後11日	ポスター掲示板引き渡し	
11月26日	火	後30日	選挙の効力に関する訴訟提起期限	
11月29日	金	後33日	当選の効力に関する訴訟提起期限	

II 投票

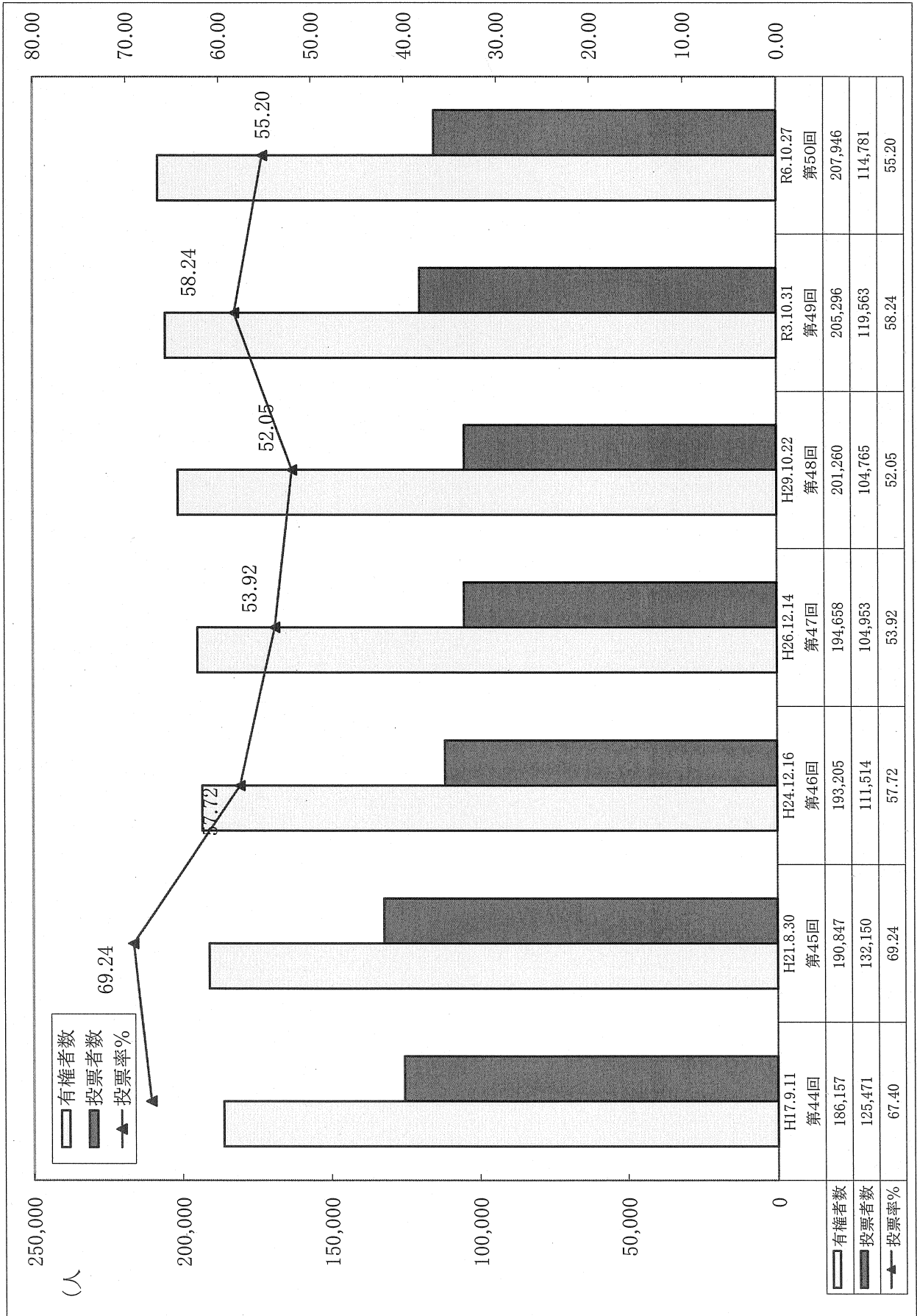
1 衆議院議員総選挙執行状況

区分 執行年月日	性別	選挙当日の	投票者数	投票率	有効投票数	立候補者数	定数
		有権者数 (人)	(人)	(%)	(票)	(人)	(人)
第26回 昭和28年4月19日		28,112	18,599	66.16	18,482	10	5
第27回 昭和30年2月27日		29,852	22,202	74.37	22,094	9	5
第28回 昭和33年5月22日		35,628	25,853	72.56	25,671	8	5
第29回 昭和35年11月20日		40,013	26,875	67.17	26,625	9	5
第30回 昭和38年11月21日	男	24,170	16,634	68.82	32,892	11	5
	女	25,372	16,490	64.99			
	計	49,542	33,124	66.86			
第31回 昭和42年1月29日	男	33,131	24,576	74.18	48,885	9	5
	女	33,810	24,626	72.84			
	計	66,941	49,202	73.50			
第32回 昭和44年12月27日	男	42,934	25,099	58.46	51,644	10	5
	女	43,528	26,820	61.62			
	計	86,462	51,919	60.05			
第33回 昭和47年12月10日	男	46,791	31,295	66.88	62,658	9	5
	女	47,454	31,797	67.01			
	計	94,245	63,092	66.94			
第34回 昭和51年12月5日	男	52,607	37,835	71.92	75,664	7	3
	女	51,980	38,506	74.08			
	計	104,587	76,341	72.99			
第35回 昭和54年10月7日	男	54,799	31,923	58.25	62,787	6	3
	女	56,378	31,362	55.63			
	計	111,177	63,285	56.92			
第36回 昭和55年6月22日	男	55,895	40,513	72.48	80,254	6	3
	女	57,530	40,738	70.81			
	計	113,425	81,251	71.63			
第37回 昭和58年12月18日	男	60,980	38,594	63.29	76,486	6	3
	女	62,605	38,444	61.41			
	計	123,585	77,038	62.34			

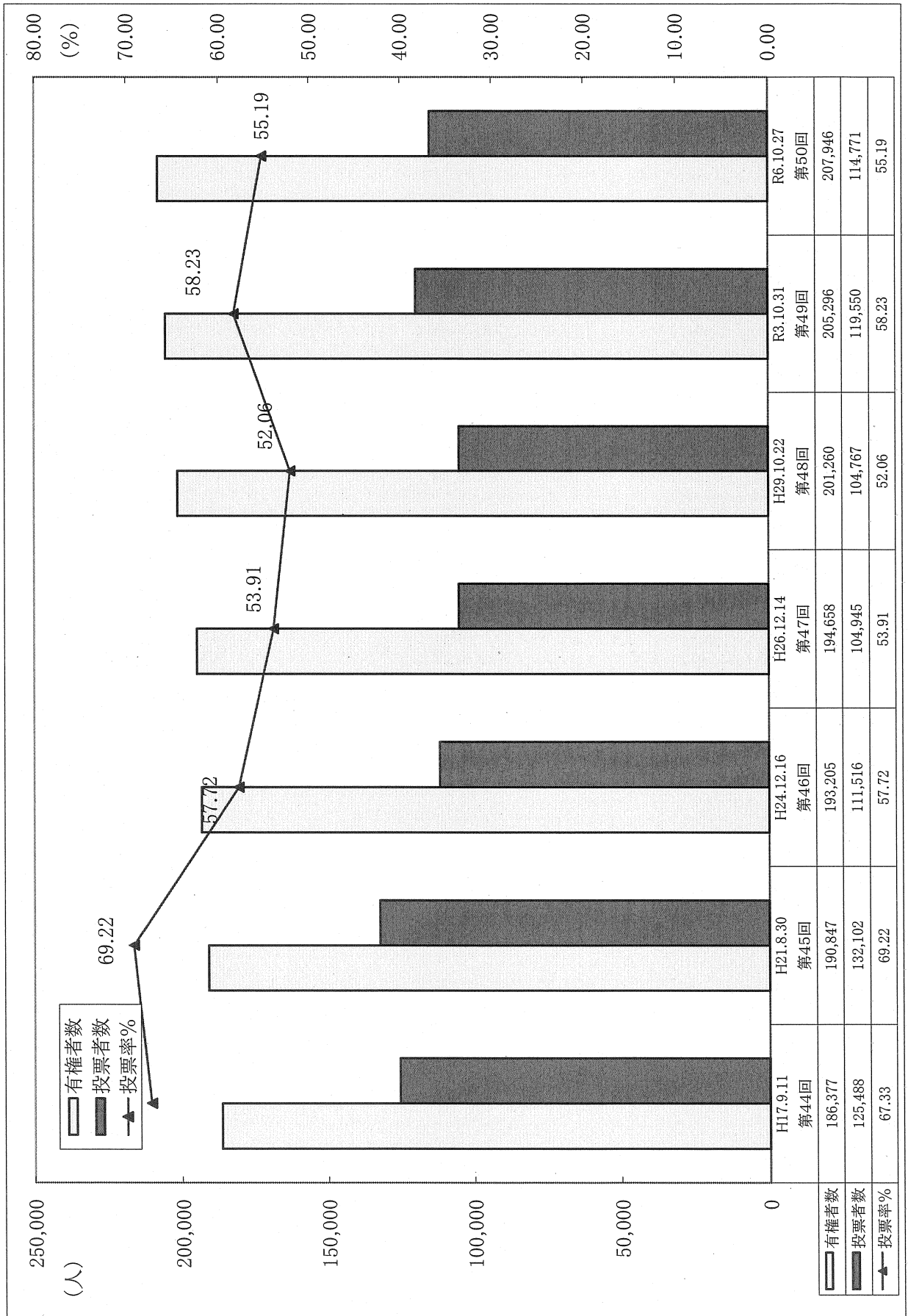
区分 執行年月日	性別	選挙当日の		投票率	有効投票数	立候補者数	定数
		有権者数 (人)	投票者数 (人)				
第38回 昭和61年7月6日	男	64,360	41,886	65.08	83,763	6	4
	女	65,895	43,028	65.30			
	計	130,255	84,914	65.19			
第39回 平成2年2月18日	男	72,674	49,234	67.75	99,474	7	4
	女	73,458	50,923	69.32			
	計	146,132	100,157	68.54			
第40回 平成5年7月18日	男	79,413	50,570	63.68	101,207	9	5
	女	80,110	51,424	64.19			
	計	159,523	101,994	63.94			
第41回 平成8年10月20日 (小選挙区選挙)	男	84,090	47,510	56.50	93,219	4	1
	女	85,164	47,978	56.34			
	計	169,254	95,488	56.42			
(比例代表選挙)	男	84,090	47,463	56.44	93,182	重複立候補 者含む	23
	女	85,164	47,987	56.35			
	計	169,254	95,450	56.39			
第42回 平成12年6月25日 (小選挙区選挙)	男	88,134	53,253	60.42	104,695	5	1
	女	89,634	54,131	60.39			
	計	177,768	107,384	60.41			
(比例代表選挙)	男	88,224	53,274	60.38	105,262	重複立候補 者含む	21
	女	89,712	54,153	60.36			
	計	177,936	107,427	60.37			
第43回 平成15年11月9日 (小選挙区選挙)	男	90,553	53,003	58.53	104,035	4	1
	女	93,137	53,502	57.44			
	計	183,690	106,505	57.98			
(比例代表選挙)	男	90,653	53,010	58.48	104,680	重複立候補 者含む	22
	女	93,222	53,519	57.41			
	計	183,875	106,529	57.94			
第44回 平成17年9月11日 (小選挙区選挙)	男	91,556	61,516	67.19	123,150	3	1
	女	94,601	63,955	67.60			
	計	186,157	125,471	67.40			
(比例代表選挙)	男	91,663	61,518	67.11	124,071	重複立候補 者含む	22
	女	94,714	63,970	67.54			
	計	186,377	125,488	67.33			
第45回 平成21年8月30日 (小選挙区選挙)	男	93,568	65,298	69.79	130,445	4	1
	女	97,279	66,852	68.72			
	計	190,847	132,150	69.24			
(比例代表選挙)	男	93,568	65,270	69.76	130,373	重複立候補 者含む	22
	女	97,279	66,832	68.70			
	計	190,847	132,102	69.22			

区分 執行年月日	性別	選挙当日の			有効投票数 (票)	立候補者数 (人)	定数 (人)
		有権者数 (人)	投票者数 (人)	投票率 (%)			
第46回 平成24年12月16日 (小選挙区選挙)	男	94,382	55,627	58.94	102,368	2	1
	女	98,823	55,887	56.55			
	計	193,205	111,514	57.72			
(比例代表選挙)	男	94,382	55,636	58.95	109,182	139	22
	女	98,823	55,880	56.55			
	計	193,205	111,516	57.72			
第47回 平成26年12月14日 (小選挙区選挙)	男	94,760	52,481	55.38	101,275	3	1
	女	99,898	52,472	52.53			
	計	194,658	104,953	53.92			
(比例代表選挙)	男	94,760	52,474	55.38	102,588	74	22
	女	99,898	52,471	52.52			
	計	194,658	104,945	53.91			
第48回 平成29年10月22日 (小選挙区選挙)	男	97,672	51,763	53.00	101,275	3	1
	女	103,588	53,002	51.17			
	計	201,260	104,765	52.05			
(比例代表選挙)	男	97,672	51,766	53.00	102,588	105	22
	女	103,588	53,001	51.17			
	計	201,260	104,767	52.06			
第49回 令和3年10月31日 (小選挙区選挙)	男	99,105	57,874	58.40	116,725	3	1
	女	106,191	61,689	58.09			
	計	205,296	119,563	58.24			
(比例代表選挙)	男	99,105	57,865	58.39	117,097	93	22
	女	106,191	61,685	58.09			
	計	205,296	119,550	58.23			
第50回 令和6年10月27日 (小選挙区選挙)	男	100,178	55,742	55.64	109,970	4	1
	女	107,768	59,039	54.78			
	計	207,946	114,781	55.20			
(比例代表選挙)	男	100,178	55,736	55.64	111,743	111	23
	女	107,768	59,035	54.78			
	計	207,946	114,771	55.19			

小選挙区(在外を含む)



比例代表(在外を含む)



2 最高裁判所裁判官国民審査執行状況

区分 執行年月日	性別	審査当日の 有権者数 (人)	投票者数 (人)	投票率 % (%)	有効投票数 (票)	審査に付された 裁判官の数 (%)
第 3 回 昭和30年2月27日		29,852	21,617	72.41	19,424	1
第 4 回 昭和33年5月22日		35,628	25,846	72.54	25,228	5
第 5 回 昭和35年11月20日		40,013	26,442	66.08	24,100	8
第 6 回 昭和38年11月21日	男	24,170	16,628	68.80	30,873	9
	女	25,372	16,490	64.99		
	計	49,542	33,118	66.85		
第 7 回 昭和42年1月29日	男	33,131	24,522	74.02	46,247	7
	女	33,810	24,576	72.69		
	計	66,941	49,098	73.35		
第 8 回 昭和44年12月27日	男	42,934	24,577	57.24	46,332	4
	女	43,528	26,237	60.28		
	計	86,462	50,814	58.77		
第 9 回 昭和47年12月10日	男	46,791	29,697	63.47	55,698	7
	女	47,454	29,818	62.84		
	計	94,245	59,515	63.15		
第 10 回 昭和51年12月5日	男	52,607	35,994	68.42	67,217	10
	女	51,980	35,967	69.19		
	計	104,587	71,961	68.80		
第 11 回 昭和54年10月7日	男	54,799	31,548	57.57	57,825	8
	女	56,378	30,981	54.95		
	計	111,177	62,529	56.24		
第 12 回 昭和55年6月22日	男	55,895	39,769	71.15	74,992	4
	女	57,530	40,001	69.53		
	計	113,425	79,770	70.33		
第 13 回 昭和58年12月18日	男	60,980	38,262	62.75	71,478	6
	女	62,605	38,034	60.75		
	計	123,585	76,296	61.74		
第 14 回 昭和61年7月6日	男	64,360	41,556	64.57	80,359	10
	女	65,895	42,638	64.71		
	計	130,255	84,194	64.64		
第 15 回 平成2年2月18日	男	72,674	47,412	65.24	91,969	8
	女	73,458	48,889	66.55		
	計	146,132	96,301	65.90		

区分 執行年月日	性別	審査当日の	投票者数	投票率 %	有効投票数 (票)	審査に付された 裁判官の数 (%)
		有権者数 (人)	(人)	(%)		
第16回 平成5年7月18日	男	79,413	48,307	60.83	92,999	9
	女	80,110	48,582	60.64		
	計	159,523	96,889	60.74		
第17回 平成8年10月20日	男	84,090	45,830	54.50	88,834	9
	女	85,164	46,292	54.36		
	計	169,254	92,122	54.43		
第18回 平成12年6月25日	男	88,134	52,116	59.13	101,353	9
	女	89,634	53,016	59.15		
	計	177,768	105,132	59.14		
第19回 平成15年11月9日	男	90,553	52,018	57.44	99,943	9
	女	93,137	52,402	56.26		
	計	183,690	104,420	56.85		
第20回 平成17年9月11日	男	91,556	60,225	65.78	119,196	6
	女	94,601	62,600	66.17		
	計	186,157	122,825	65.98		
第21回 平成21年8月30日	男	93,455	63,370	67.81	124,226	9
	女	97,146	64,884	66.79		
	計	190,601	128,254	67.29		
第22回 平成24年12月16日	男	94,257	54,222	57.53	105,266	10
	女	98,677	54,311	55.04		
	計	192,934	108,533	56.25		
第23回 平成26年12月14日	男	94,650	51,358	54.26	99,895	5
	女	99,757	51,325	51.45		
	計	194,407	102,683	52.82		
第24回 平成29年10月22日	男	97,562	51,570	52.86	102,056	7
	女	103,447	52,866	51.10		
	計	201,009	104,436	51.96		
第25回 令和3年10月31日	男	98,993	57,743	58.33	117,697	11
	女	106,046	61,546	58.04		
	計	205,039	119,289	58.18		
第26回 令和6年10月27日	男	100,178	55,643	55.54	113,026	6
	女	107,768	58,970	54.72		
	計	207,946	114,613	55.12		

3 候補者等及び定数

(1) 衆議院小選挙区選出議員選挙（第15区 定数1） 平塚市、茅ヶ崎市、中郡（大磯町）

届出 受理 番号	届出年月日	届出 の別	候補者届出 政党の名称 (所属団体の名称)	候補者の氏名	住 所	生 年 月 日	職 業	新前 元別
1	令和6年10月27日	政党 届出	参政党	ふじた 藤田 しゅういち (藤田 修一)	神奈川県茅ヶ崎市	昭和41年9月14日 (満58歳)	会社員	新
2	令和6年10月27日	政党 届出	自由民主党	こうの たろう 河野 太郎	神奈川県平塚市八重咲町2番8号	昭和38年1月10日 (満61歳)	選挙区支部長	前
3	令和6年10月27日	政党 届出	社会民主党	かつみ ささき 克己 (佐々木 克己)	神奈川県高座郡寒川町中瀬2番3号	昭和30年3月26日 (満69歳)	武蔵野大学 外国人留学生 日本語別科教員	新
4	令和6年10月27日	本人 届出	(無所属)	うつみ さとる (内海 聡)	東京都新宿区	昭和49年12月9日 (満49歳)	医師	新

(2) 衆議院比例代表選出議員選挙（南関東選挙区 定数23）（千葉県・神奈川県・山梨県）

届出 番号	届出年月日	政党その他の 政治団体の名称	略 称	本 部 の 所 在 地	代表者の氏名	南関東選挙区 名簿登録者数
1	令和6年10月27日	日本保守党	保守党	東京都江東区門前仲町1-11-7 仲町塚本ビル3階	百田 尚樹	5
2	令和6年10月27日	日本維新の会	維 新	大阪府大阪市中央区島之内1-17-16 三栄長堀ビル	馬場 伸幸	22
3	令和6年10月27日	社会民主党	社 民 党	東京都中央区みなとー18-17 マルキ榎本ビル5階	福島 瑞穂	2
4	令和6年10月27日	自由民主党	自 民 党	東京都千代田区永田町1丁目11番 23号	石 破 茂	31
5	令和6年10月27日	立憲民主党	民 主 党	東京都千代田区永田町1-11-1 三宅坂ビル	野田 佳彦	32
6	令和6年10月27日	公 明 党	公 明	東京都新宿区南元町17番地	石井 啓一	4
7	令和6年10月27日	れいわ新選組	れ い わ	東京都千代田区麹町2丁目5番地20 押田ビル4階	山本 太郎	4
8	令和6年10月27日	日本共産党	共 産 党	東京都渋谷区千駄ヶ谷4丁目2番7 号	田村 智子	4
9	令和6年10月27日	国民民主党	民 主 党	東京都渋谷区永田町二丁目17番17 号 JBS永田町	玉木 雄一郎	4
10	令和6年10月27日	参 政 党	参 政	東京都港区赤坂3-4-3 赤坂マカベビル5階	神谷 宗弊	3

(3) 最高裁判所裁判官国民審査の審査に付された裁判官

告示の 順 序	氏 名	生 年 月 日	最高裁判所裁判官に 任命された年月日
1	尾 島 明	昭和33年9月1日	令和4年7月5日
2	宮 川 美 津 子	昭和35年2月13日	令和5年11月6日
3	今 崎 幸 彦	昭和32年11月10日	令和4年6月24日
4	平 木 正 洋	昭和36年4月3日	令和6年8月16日
5	石 兼 公 博	昭和33年1月4日	令和6年4月17日
6	中 村 稔	昭和36年9月12日	令和6年9月11日

4 選挙人名簿登録者数(在外含まない)

区分	選挙時登録			登録日
	男	女	計	
茅ヶ崎市	100,387	107,881	208,268	令和6年10月14日
神奈川県	3,820,498	3,898,873	7,719,371	

5 選挙当日の有権者数(在外含む)

区分	選挙人名簿の抄本に記載されている者	定時・補正登録(登録の移替えによる者を含む)	抹消された者の数(登録の移替えによる者を含む)	選挙人名簿登録者数	失権者の数	当日の補正登録者数	選挙当日の有権者数
男	100,493	0	162	100,331	153	0	100,178
女	108,039	0	151	107,888	120	0	107,768
計	208,532	0	313	208,219	273	0	207,946

6 投票者数及び投票率(在外含む)

区分	性別	選挙当日の有権者数	投票した者			投票率		
			小選挙区	比例代表	国民審査	小選挙区	比例代表	国民審査
茅ヶ崎市	男	100,178	55,742	55,736	55,643	55.64%	55.64%	55.54%
	女	107,768	59,039	59,035	58,970	54.78%	54.78%	54.72%
	計	207,946	114,781	114,771	114,613	55.20%	55.19%	55.12%
神奈川県	男	3,812,014	2,087,235	2,087,072	2,081,389	54.75%	54.75%	54.60%
	女	3,894,935	2,115,552	2,115,432	2,110,635	54.32%	54.31%	54.19%
	計	7,706,949	4,202,787	4,202,504	4,192,024	54.53%	54.53%	54.39%

* 在外の選挙当日の有権者数

茅ヶ崎市 265人(男 106人 女 159人)

* 国民審査の選挙当日有権者数

茅ヶ崎市 207,946人(男 100,178人 女 107,768人)

神奈川県 7,706,949人(男 3,812,014人 女 3,894,935人)

7 投票速報(衆議院小選挙区選出議員選挙)

※投票確定時間 20時00分

現在時		9時	10時	11時	14時	16時	18時	19時30分	20時
累計投票者数	男	4,527	8,202	12,412	22,748	28,566	34,287	37,419	55,742
	女	2,963	6,079	10,509	21,512	27,829	34,000	37,145	59,039
	計	7,490	14,281	22,921	44,260	56,395	68,287	74,564	114,781
投票率	男	4.52%	8.20%	12.40%	22.73%	28.55%	34.26%	37.39%	55.64%
	女	2.75%	5.65%	9.77%	19.99%	25.86%	31.60%	34.52%	54.78%
	計	3.61%	6.88%	11.04%	21.31%	27.15%	32.88%	35.90%	55.20%

※20時の累計投票者数・投票率には期日前・不在者・在外を含みます。

8 投票区別投票者数及び投票率

投票区	投票所名	性別	選挙当日の有権者数	小選挙区		比例代表		国民審査	
				投票者数	投票率	投票者数	投票率	投票者数	投票率
1	市役所本庁舎1階市民ふれあいプラザ	男	3,154	986	31.26%	986	31.26%	983	31.17%
		女	3,641	981	26.94%	981	26.94%	981	26.94%
		計	6,795	1,967	28.95%	1,967	28.95%	1,964	28.90%
2	八王子会館	男	2,499	963	38.54%	963	38.54%	962	38.50%
		女	2,825	950	33.63%	950	33.63%	950	33.63%
		計	5,324	1,913	35.93%	1,913	35.93%	1,912	35.91%
3	青少年会館研修室	男	1,973	627	31.78%	627	31.78%	627	31.78%
		女	2,013	531	26.38%	531	26.38%	530	26.33%
		計	3,986	1,158	29.05%	1,158	29.05%	1,157	29.03%
4	高砂コミュニティセンター	男	2,446	933	38.14%	932	38.10%	932	38.10%
		女	2,838	981	34.57%	981	34.57%	979	34.50%
		計	5,284	1,914	36.22%	1,913	36.20%	1,911	36.17%
5	南湖会館3階会議室	男	2,023	656	32.43%	656	32.43%	656	32.43%
		女	2,142	657	30.67%	657	30.67%	656	30.63%
		計	4,165	1,313	31.52%	1,313	31.52%	1,312	31.50%
6	南湖公民館講義室	男	2,056	705	34.29%	705	34.29%	703	34.19%
		女	2,175	683	31.40%	683	31.40%	683	31.40%
		計	4,231	1,388	32.81%	1,388	32.81%	1,386	32.76%
7	体験学習センター うみかぜテラス	男	2,994	1,151	38.44%	1,150	38.41%	1,150	38.41%
		女	3,296	1,229	37.29%	1,229	37.29%	1,229	37.29%
		計	6,290	2,380	37.84%	2,379	37.82%	2,379	37.82%
8	市立図書館2階第1会議室	男	1,429	558	39.05%	558	39.05%	556	38.91%
		女	1,647	578	35.09%	578	35.09%	576	34.97%
		計	3,076	1,136	36.93%	1,136	36.93%	1,132	36.80%
9	海岸地区コミュニティセンター	男	2,160	869	40.23%	869	40.23%	867	40.14%
		女	2,405	911	37.88%	911	37.88%	910	37.84%
		計	4,565	1,780	38.99%	1,780	38.99%	1,777	38.93%
10	第一中学校家庭科室	男	2,714	1,141	42.04%	1,141	42.04%	1,140	42.00%
		女	2,930	1,176	40.14%	1,176	40.14%	1,175	40.10%
		計	5,644	2,317	41.05%	2,317	41.05%	2,315	41.02%
11	鶴嶺西コミュニティセンター2階会議室	男	2,059	754	36.62%	754	36.62%	753	36.57%
		女	2,126	677	31.84%	677	31.84%	677	31.84%
		計	4,185	1,431	34.19%	1,431	34.19%	1,430	34.17%
12	鶴嶺東コミュニティセンター	男	1,542	591	38.33%	591	38.33%	590	38.26%
		女	1,538	534	34.72%	534	34.72%	529	34.40%
		計	3,080	1,125	36.53%	1,125	36.53%	1,119	36.33%
13	円蔵自治会館	男	2,384	832	34.90%	832	34.90%	828	34.73%
		女	2,513	803	31.95%	803	31.95%	801	31.87%
		計	4,897	1,635	33.39%	1,635	33.39%	1,629	33.27%
14	鶴が台中学校体育館	男	2,146	724	33.74%	724	33.74%	724	33.74%
		女	2,346	662	28.22%	662	28.22%	662	28.22%
		計	4,492	1,386	30.85%	1,386	30.85%	1,386	30.85%
15	矢畑自治会館	男	2,584	952	36.84%	952	36.84%	950	36.76%
		女	2,735	939	34.33%	939	34.33%	939	34.33%
		計	5,319	1,891	35.55%	1,891	35.55%	1,889	35.51%
16	鶴嶺小学校体育館	男	2,138	811	37.93%	811	37.93%	808	37.79%
		女	2,160	763	35.32%	763	35.32%	763	35.32%
		計	4,298	1,574	36.62%	1,574	36.62%	1,571	36.55%
17	今宿自治会館	男	2,527	951	37.63%	951	37.63%	951	37.63%
		女	2,568	949	36.95%	949	36.95%	949	36.95%
		計	5,095	1,900	37.29%	1,900	37.29%	1,900	37.29%

投票区	投票所名	性別	選挙当日の有権者数	小選挙区		比例代表		国民審査	
				投票者数	投票率	投票者数	投票率	投票者数	投票率
18	コミュニティセンター湘南	男	1,771	511	28.85%	511	28.85%	510	28.80%
		女	1,754	433	24.69%	433	24.69%	433	24.69%
		計	3,525	944	26.78%	944	26.78%	943	26.75%
19	柳島小学校第2理科室	男	2,847	714	25.08%	714	25.08%	713	25.04%
		女	3,039	642	21.13%	642	21.13%	641	21.09%
		計	5,886	1,356	23.04%	1,356	23.04%	1,354	23.00%
20	香川公民館講義室	男	1,955	682	34.88%	682	34.88%	681	34.83%
		女	2,116	671	31.71%	671	31.71%	671	31.71%
		計	4,071	1,353	33.24%	1,353	33.24%	1,352	33.21%
21	香川自治会館	男	2,777	1,004	36.15%	1,004	36.15%	1,004	36.15%
		女	2,841	978	34.42%	978	34.42%	978	34.42%
		計	5,618	1,982	35.28%	1,982	35.28%	1,982	35.28%
22	甘沼自治会館	男	2,233	764	34.21%	764	34.21%	761	34.08%
		女	2,346	762	32.48%	762	32.48%	762	32.48%
		計	4,579	1,526	33.33%	1,526	33.33%	1,523	33.26%
23	松林公民館講義室	男	1,481	569	38.42%	569	38.42%	569	38.42%
		女	1,611	576	35.75%	576	35.75%	575	35.69%
		計	3,092	1,145	37.03%	1,145	37.03%	1,144	37.00%
24	菱沼自治会館	男	3,153	1,287	40.82%	1,287	40.82%	1,284	40.72%
		女	3,258	1,276	39.17%	1,276	39.17%	1,276	39.17%
		計	6,411	2,563	39.98%	2,563	39.98%	2,560	39.93%
25	小和田地区コミュニティセンター	男	2,124	921	43.36%	921	43.36%	921	43.36%
		女	2,266	923	40.73%	923	40.73%	923	40.73%
		計	4,390	1,844	42.00%	1,844	42.00%	1,844	42.00%
26	小和田小学校図工室	男	2,260	1,023	45.27%	1,023	45.27%	1,022	45.22%
		女	2,361	1,046	44.30%	1,046	44.30%	1,046	44.30%
		計	4,621	2,069	44.77%	2,069	44.77%	2,068	44.75%
27	本宿自治会館	男	2,663	1,256	47.16%	1,256	47.16%	1,256	47.16%
		女	2,818	1,242	44.07%	1,242	44.07%	1,242	44.07%
		計	5,481	2,498	45.58%	2,498	45.58%	2,498	45.58%
28	小桜町防災倉庫	男	1,530	612	40.00%	612	40.00%	611	39.93%
		女	1,689	597	35.35%	597	35.35%	597	35.35%
		計	3,219	1,209	37.56%	1,209	37.56%	1,208	37.53%
29	小和田公民館講義室	男	1,281	507	39.58%	507	39.58%	506	39.50%
		女	1,422	533	37.48%	533	37.48%	532	37.41%
		計	2,703	1,040	38.48%	1,040	38.48%	1,038	38.40%
30	緑が浜小学校会議室2	男	2,312	1,071	46.32%	1,071	46.32%	1,064	46.02%
		女	2,486	1,105	44.45%	1,105	44.45%	1,105	44.45%
		計	4,798	2,176	45.35%	2,176	45.35%	2,169	45.21%
31	浜須賀小学校体育館	男	1,724	785	45.53%	784	45.48%	784	45.48%
		女	1,880	779	41.44%	779	41.44%	779	41.44%
		計	3,604	1,564	43.40%	1,563	43.37%	1,563	43.37%
32	松浪自治会館	男	1,559	620	39.77%	620	39.77%	619	39.70%
		女	1,684	615	36.52%	615	36.52%	615	36.52%
		計	3,243	1,235	38.08%	1,235	38.08%	1,234	38.05%
33	浜竹幼稚園	男	1,293	629	48.65%	629	48.65%	629	48.65%
		女	1,428	684	47.90%	684	47.90%	684	47.90%
		計	2,721	1,313	48.25%	1,313	48.25%	1,313	48.25%
34	松浪中学校体育館	男	1,946	846	43.47%	846	43.47%	845	43.42%
		女	2,153	861	39.99%	861	39.99%	860	39.94%
		計	4,099	1,707	41.64%	1,707	41.64%	1,705	41.60%
35	浜須賀会館ロビー	男	2,500	1,016	40.64%	1,016	40.64%	1,014	40.56%
		女	2,781	1,063	38.22%	1,063	38.22%	1,062	38.19%
		計	5,281	2,079	39.37%	2,079	39.37%	2,076	39.31%

投票区	投票所名	性別	選挙当日の有権者数	小選挙区		比例代表		国民審査	
				投票者数	投票率	投票者数	投票率	投票者数	投票率
36	B地区自治会集会所	男	1,551	780	50.29%	780	50.29%	776	50.03%
		女	1,562	767	49.10%	767	49.10%	767	49.10%
		計	3,113	1,547	49.69%	1,547	49.69%	1,543	49.57%
37	小出地区コミュニティセンター	男	1,942	748	38.52%	748	38.52%	748	38.52%
		女	2,020	769	38.07%	769	38.07%	769	38.07%
		計	3,962	1,517	38.29%	1,517	38.29%	1,517	38.29%
38	北陽中学校家庭科室	男	679	244	35.94%	244	35.94%	242	35.64%
		女	724	268	37.02%	268	37.02%	266	36.74%
		計	1,403	512	36.49%	512	36.49%	508	36.21%
39	ハマミナーまなびプラザ2階会議室	男	1,328	471	35.47%	471	35.47%	471	35.47%
		女	1,669	510	30.56%	509	30.50%	509	30.50%
		計	2,997	981	32.73%	980	32.70%	980	32.70%
40	鶴が台小学校多目的室1	男	2,066	709	34.32%	709	34.32%	705	34.12%
		女	2,443	802	32.83%	802	32.83%	795	32.54%
		計	4,509	1,511	33.51%	1,511	33.51%	1,500	33.27%
41	萩園いこいの里ロビー	男	2,234	846	37.87%	846	37.87%	846	37.87%
		女	2,312	807	34.90%	807	34.90%	807	34.90%
		計	4,546	1,653	36.36%	1,653	36.36%	1,653	36.36%
42	茅ヶ崎すみれ幼稚園	男	1,760	733	41.65%	733	41.65%	732	41.59%
		女	1,914	731	38.19%	731	38.19%	731	38.19%
		計	3,674	1,464	39.85%	1,464	39.85%	1,463	39.82%
43	ふれあい活動ホーム赤羽根	男	1,735	685	39.48%	685	39.48%	684	39.42%
		女	1,804	695	38.53%	695	38.53%	695	38.53%
		計	3,539	1,380	38.99%	1,380	38.99%	1,379	38.97%
44	兵金山会館	男	1,731	829	47.89%	829	47.89%	829	47.89%
		女	1,913	843	44.07%	843	44.07%	843	44.07%
		計	3,644	1,672	45.88%	1,672	45.88%	1,672	45.88%
45	松林中学校体育館	男	1,797	734	40.85%	732	40.73%	732	40.73%
		女	1,861	708	38.04%	708	38.04%	708	38.04%
		計	3,658	1,442	39.42%	1,440	39.37%	1,440	39.37%
46	みずきコミュニティハウス	男	2,176	958	44.03%	957	43.98%	957	43.98%
		女	2,215	913	41.22%	913	41.22%	913	41.22%
		計	4,391	1,871	42.61%	1,870	42.59%	1,870	42.59%
47	TBS自治会館	男	2,121	824	38.85%	823	38.80%	823	38.80%
		女	2,260	841	37.21%	841	37.21%	841	37.21%
		計	4,381	1,665	38.01%	1,664	37.98%	1,664	37.98%
48	聖鳩幼稚園子育て支援棟	男	2,715	1,025	37.75%	1,025	37.75%	1,024	37.72%
		女	3,081	1,032	33.50%	1,032	33.50%	1,030	33.43%
		計	5,796	2,057	35.49%	2,057	35.49%	2,054	35.44%
-	在外投票	男	106	23	-	23	-	22	-
		女	159	25	-	25	-	17	-
		計	265	48	-	48	-	39	-
-	不在者投票	男	-	193	-	193	-	193	-
		女	-	244	-	245	-	244	-
		計	-	437	-	438	-	437	-
-	期日前投票	男	-	16,919	-	16,914	-	16,881	-
		女	-	20,294	-	20,296	-	20,270	-
		計	-	37,213	-	37,210	-	37,151	-
-	合計	男	100,178	55,742	55.64%	55,730	55.63%	55,638	55.54%
		女	107,768	59,039	54.78%	59,041	54.79%	58,975	54.72%
		計	207,946	114,781	55.20%	114,771	55.19%	114,613	55.12%

9 年代別投票者数及び投票率

(1) 小選挙区

年齢	有権者数			投票者数			投票率		
	男	女	計	男	女	計	男	女	計
18歳	1,101	1,064	2,165	541	554	1,095	49.14	52.07	50.58
19歳	1,124	1,138	2,262	445	486	931	39.59	42.71	41.16
小計	2,225	2,202	4,427	986	1,040	2,026	44.31	47.23	45.76
20～24	5,583	5,656	11,239	1,830	2,040	3,870	32.78	36.07	34.43
25～29	5,345	5,332	10,677	1,886	2,146	4,032	35.29	40.25	37.76
30～34	5,606	5,719	11,325	2,428	2,711	5,139	43.31	47.40	45.38
35～39	6,590	6,641	13,231	3,057	3,316	6,373	46.39	49.93	48.17
40～44	7,920	8,126	16,046	3,995	4,244	8,239	50.44	52.23	51.35
45～49	9,413	9,439	18,852	5,001	5,134	10,135	53.13	54.39	53.76
50～54	10,857	10,734	21,591	5,931	6,097	12,028	54.63	56.80	55.71
55～59	9,764	9,245	19,009	5,653	5,635	11,288	57.90	60.95	59.38
60～64	7,770	7,364	15,134	5,047	4,783	9,830	64.95	64.95	64.95
65～69	6,220	6,494	12,714	4,412	4,463	8,875	70.93	68.72	69.80
70～74	6,641	7,469	14,110	4,857	5,170	10,027	73.14	69.22	71.06
75～79	6,620	8,278	14,898	4,795	5,479	10,274	72.43	66.19	68.96
80歳以上	9,518	14,910	24,428	5,841	6,756	12,597	61.37	45.31	51.57
合計	100,072	107,609	207,681	55,719	59,014	114,733	55.68	54.84	55.24

期日前、不在者、当日
第1～48投票区 合算

(2) 比例代表選挙

年齢	有権者数			投票者数			投票率		
	男	女	計	男	女	計	男	女	計
18歳	1,101	1,064	2,165	540	555	1,095	49.05	52.16	50.58
19歳	1,124	1,138	2,262	444	486	930	39.50	42.71	41.11
小計	2,225	2,202	4,427	984	1,041	2,025	44.22	47.28	45.74
20～24	5,583	5,656	11,239	1,829	2,040	3,869	32.76	36.07	34.42
25～29	5,345	5,332	10,677	1,885	2,146	4,031	35.27	40.25	37.75
30～34	5,606	5,719	11,325	2,426	2,711	5,137	43.28	47.40	45.36
35～39	6,590	6,641	13,231	3,056	3,316	6,372	46.37	49.93	48.16
40～44	7,920	8,126	16,046	3,994	4,245	8,239	50.43	52.24	51.35
45～49	9,413	9,439	18,852	5,000	5,134	10,134	53.12	54.39	53.76
50～54	10,857	10,734	21,591	5,930	6,097	12,027	54.62	56.80	55.70
55～59	9,764	9,245	19,009	5,652	5,635	11,287	57.89	60.95	59.38
60～64	7,770	7,364	15,134	5,046	4,783	9,829	64.94	64.95	64.95
65～69	6,220	6,494	12,714	4,410	4,463	8,873	70.90	68.72	69.79
70～74	6,641	7,469	14,110	4,858	5,170	10,028	73.15	69.22	71.07
75～79	6,620	8,278	14,898	4,796	5,478	10,274	72.45	66.18	68.96
80歳以上	9,518	14,910	24,428	5,841	6,757	12,598	61.37	45.32	51.57
合計	100,072	107,609	207,681	55,707	59,016	114,723	55.67	54.84	55.24

期日前、不在者、当日
第1～48投票区 合算

(3) 最高裁判所国民審査

年齢	有権者数			投票者数			投票率		
	男	女	計	男	女	計	男	女	計
18歳	1,101	1,064	2,165	536	551	1,087	48.68	51.79	50.21
19歳	1,124	1,138	2,262	440	483	923	39.15	42.44	40.80
小計	2,225	2,202	4,427	976	1,034	2,010	43.87	46.96	45.40
20～24	5,583	5,656	11,239	1,825	2,038	3,863	32.69	36.03	34.37
25～29	5,345	5,332	10,677	1,880	2,141	4,021	35.17	40.15	37.66
30～34	5,606	5,719	11,325	2,422	2,708	5,130	43.20	47.35	45.30
35～39	6,590	6,641	13,231	3,051	3,313	6,364	46.30	49.89	48.10
40～44	7,920	8,126	16,046	3,990	4,241	8,231	50.38	52.19	51.30
45～49	9,413	9,439	18,852	4,994	5,131	10,125	53.05	54.36	53.71
50～54	10,857	10,734	21,591	5,924	6,095	12,019	54.56	56.78	55.67
55～59	9,764	9,245	19,009	5,644	5,630	11,274	57.80	60.90	59.31
60～64	7,770	7,364	15,134	52,038	4,780	56,818	669.73	64.91	375.43
65～69	6,220	6,494	12,714	4,401	4,459	8,860	70.76	68.66	69.69
70～74	6,641	7,469	14,110	4,849	5,168	10,017	73.02	69.19	70.99
75～79	6,620	8,278	14,898	4,790	5,470	10,260	72.36	66.08	68.87
80歳以上	9,518	14,910	24,428	5,832	6,750	12,582	61.27	45.27	51.51
合計	100,072	107,609	207,681	102,616	58,958	161,574	102.54	54.79	77.80

期日前、不在者、当日
第1～48投票区 合算

10 期日前投票・不在者投票等に関する調

(1) 期日前投票の数(投票所別内訳)

設 置 所	期日前投票所の場所 所在地 設置期間・時間	期日前投票をした者		
		小選挙区	比例代表	国民審査
1	茅ヶ崎市役所本庁舎1階市民ふれあいプラザ 茅ヶ崎一丁目1番1号 10/16(水)~26(土) 午前8時30分~午後8時	12,953	12,951	12,940
2	小和田公民館講義室 美住町6番20号 10/20(日)~26(土) 午前9時~午後7時	3,711	3,711	3,704
3	香川公民館講義室 香川一丁目11番1号 10/20(日)~26(土) 午前9時~午後7時	3,285	3,290	3,278
4	ハマミーナまなびプラザ2階会議室 浜見平11番1号 10/20(日)~26(土) 午前9時~午後7時	5,741	5,741	5,725
4	ラスカ茅ヶ崎6階ホール 元町1番1号 10/22(火)~26(土) 午前10時~午後8時	11,515	11,509	11,496
合 計		37,205	37,202	37,143

※在外投票人による期日前投票数は、表中に含みません。

(2) 不在者投票の請求及び交付の数

※ 下段は法第49条第2項該当者

区 分	投票用紙等の請求				投票用紙等の交付				
	直接請求の あったもの		郵送により 請求の あったもの	合 計	直接交付し たもの	郵送により 交付したもの	小 計	交付を拒絶 したもの	合 計
	本人 請求	代理人 請求							
小選挙区	17	111	365	493	67	426	493	0	493
	0	—	0	0	0	0	0	0	0
比例代表	17	111	365	493	67	426	493	0	493
	0	—	47	47	0	0	0	0	0
国民審査	17	111	365	493	67	426	493	0	493
	0	—	47	47	0	0	0	0	0

※在外投票人による不在者投票数は、表中に含みません。

(3) 不在者投票の受理・不受理の数

区 分	不在者投票総数	投票管理者において受理と決定しかつ拒否の決定をしなかつたもの	投票管理者において不受理又は拒否と決定したもの	
			開票管理者において受理と決定したもの	開票管理者において不受理と決定したもの
小選挙区	438	438	0	0
比例代表	438	438	0	0
国民審査	438	438	0	0

※在外選挙人による不在者投票数は含みません。

(4) 不在者投票の数（不在者投票管理者別内訳）

区 分	小選挙区	比例代表	国民審査
選挙人の属する市の選挙管理委員会委員長に対してなしたもの	0	0	0
選挙人が業務・旅行・居住する地の市区町村の選挙管理委員会委員長に対してなしたもの	80	80	80
船長に対してなしたもの	0	0	0
病院長、老人ホームの長、国立保養所の所長、身体障害者支援施設の長、保護施設の長、労災リハビリテーション作業所の長に対してなしたもの	318	318	318
刑事施設の長、留置施設の留置業務管理者に対してなしたもの	3	3	3
少年院の長、少年鑑別所の長又は婦人補導院の長に対してなしたもの	0	0	0
郵便等投票をなしたもの	37	37	37
合 計	438	438	438

※在外投票人による不在者投票数は、表中に含みません。

※特定国外派遣組織及び南極地域調査組織に属する選挙人に交付し、投票したものはありませんでした。

～参考～ 令和6年10月27日現在

郵便等投票証明書、選挙人名簿登録証明書（船員）、南極選挙人証交付者数

郵便等投票証明書（うち代理記載該当）	63
選挙人名簿登録証明書	5
南極選挙人証	0

(5) 有権者及び投票総数に対する不在者投票・期日前投票の割合

区 分	不在者・期日前投票 総数 (A) (人)	有 権 者 数 (B) (人)	(A)／(B) ×100 (%)	投 票 総 数 (C) (人)	(A)／(C) ×100 (%)
小選挙区	37,678	205,296	18.35	119,563	31.51
比例代表	37,682	205,296	18.35	119,550	31.52
国民審査	37,634	205,039	18.35	119,289	31.55

※小選挙区と比例代表の有権者数には、在外選挙人を含みます。

(6) 代理投票の数

区 分	投票日当日投票所 における代理投票	期日前投票所 における代理投票	在 宅 郵 便 に おける代理投票	指 定 施 設 に おける代理投票	合 計
小選挙区	24	57	3	0	84
比例代表	29	56	3	0	88
国民審査	28	56	3	0	87

※指定施設における代理投票は、施設からの不在者投票送致書によるものです。

(7) 点字投票の数

区 分	投票日当日投票所 における点字投票	期日前投票所 における点字投票	合 計
小選挙区	5	6	11
比例代表	5	6	11
国民審査	5	6	11

(10) 茅ヶ崎市内の不在者投票指定施設 (病院・老人ホーム等)

No.	名 称	所 在 地	電 話
1	茅ヶ崎市立病院	茅ヶ崎市 本村五丁目15番1号	52-1111
2	茅ヶ崎中央病院	〃 茅ヶ崎二丁目2番3号	86-6530
3	医療法人徳洲会 茅ヶ崎徳洲会病院	〃 幸町14番1号	58-1311
4	長岡病院	〃 芹沢598番地	53-1811
5	社会福祉法人慶寿会特別養護老人ホーム カトレアホーム	〃 下寺尾1835番地2	52-8711
6	特別養護老人ホーム芹沢ホーム	〃 芹沢932番地	53-1717
7	特別養護老人ホームアザリアホーム	〃 堤691番地	54-5811
8	介護老人保健施設ふれあいの丘	〃 行谷602番地の1	54-8111
9	社会福祉法人麗寿会ふれあいの森	〃 下寺尾1928番地	54-9111
10	湘南ふれあいの園	〃 茅ヶ崎二丁目2番3号	86-6534
11	医療法人社団茅ヶ崎新北陵病院	〃 行谷583番地1	53-4111
12	社会福祉法人翔の会水平線	〃 芹沢786番地	54-5424
13	湘南さくら病院	〃 下寺尾1833番地	54-2255
14	茅ヶ崎太陽の郷	〃 南湖七丁目12869番地	87-0819
15	老人保健施設湘南の丘	〃 赤羽根3685番地	51-5211
16	医療法人徳洲会老人保健施設 茅ヶ崎浜之郷	〃 浜之郷8番地1	57-2666
17	医療法人社団康心会 湘南東部総合病院	〃 西久保500番地	83-9111
18	社会福祉法人かがやき 特別養護老人ホーム湘南ベルサイド	〃 中島736番地1	57-3328
19	特別養護老人ホーム 汐見台パシフィックステージ	〃 汐見台3番10号	88-7881
20	社会福祉法人茅徳会 特別養護老人ホームつるみね	〃 西久保596番地	82-9911
21	医療法人社団康心会 介護老人保健施設ふれあいの渚	〃 中島1220番地	84-6650
22	ミモザ茅ヶ崎	〃 代官町3番9号	55-1680
23	特別養護老人ホーム湘南くすの木	〃 松林三丁目4番6号	52-3647
24	介護老人福祉施設ハピネス茅ヶ崎	〃 甘沼865番地1	38-4165
25	介護付有料老人ホーム アマポーラ湘南	〃 松が丘二丁目13番5号	87-8965
26	介護老人保健施設 ケアパーク茅ヶ崎	〃 甘沼151番地	40-9001
27	介護付有料老人ホーム あいらの杜茅ヶ崎	〃 今宿817番地1	84-1380
28	介護付有料老人ホーム ケアヴィレッジ湘南茅ヶ崎	〃 幸町5番8号	86-1165
29	(株)ケアネット徳洲会スマイルコート円蔵	〃 円蔵二丁目7番6号	50-1388
30	特別養護老人ホームゆるり	〃 今宿473番地1	84-6211
31	(株)ベネッセスタイルケア ボンセジュール茅ヶ崎	〃 南湖一丁目10番21号	84-1621
32	ネオ・サミット茅ヶ崎	〃 東海岸南四丁目3番3号	83-3310
33	ネオ・サミット茅ヶ崎ケアレジデンス	〃 東海岸南四丁目3番3号	83-3310
34	地域密着型特別養護老人ホーム 湘南くすの木 はる	〃 松林三丁目6番3号	38-6011
35	特別養護老人ホーム ふれあいの麗寿	〃 南湖一丁目6番15号	85-1122
36	悠楽の家萩園	〃 萩園2767番地	50-0025
37	介護老人保健施設 ふれあいの百合	〃 南湖一丁目6番14号	84-6501

1.2 在外投票に関する調

(1) 在外投票当日有権者数

区分	在外選挙人名簿登録者	選挙当日有権者
男	106	106
女	159	159
計	265	265

(2) 在外投票の請求及び交付の数

区分	投票用紙等の請求				投票用紙等の交付				
	直接に請求があったもの		郵送により 請求があったもの	合計	直接に交付 したもの	郵送により 交付したもの	小計	交付を拒絶 したもの	合計
	公館 請求	帰国 請求							
小選挙区	48	8	2	58	56	2	58	0	58
比例代表	48	8	2	58	56	2	58	0	58
国民審査	48	8	2	58	56	2	58	0	58

(3) 在外投票の数

区分	在外公館 等で投票 したもの	郵便投票 で投票 したもの	帰国投票をした者	
			茅ヶ崎市 選挙管理委員会	滞在地の 選挙管理委員会
小選挙区	48	0	8	0
比例代表	48	0	8	0
国民審査	39	0	8	0

(4) 在外投票の受理・不受理の数

区分	在外投票総数	投票管理者において 受理と決定し、かつ拒否 の決定をしなかったもの	投票管理者において不受理又は拒否と決定したもの	
			開票管理者におい て 不受理と決定したもの	開票管理者において 拒否と決定したもの
小選挙区	56	56	0	0
比例代表	56	56	0	0
国民審査	47	47	0	0

(5) 国別投票者数(衆議院小選挙区選出議員選挙)

国名	公館投票	郵便投票	帰国投票	計
アイルランド	1			1
アゼルバイ ジヤン	1			1
アメリカ	8			8
イタリア	0		2	2
インド	1			1
英国	2			2
オーストラリア	2			2
カナダ	3			3
シンガポール	3			3
ジンバブエ	1			1
タイ	3		1	4
大韓民国	1			1
中華人民共和国	0		1	1
ドイツ	8			8
トルコ	1			1
ニュージーランド	1			1
フィリピン	1			1
フィンランド	1			1
フランス	2			2
ブルネイ	1			1
ベトナム	1			1
香港	3			3
ポルトガル	1			1
マレーシア			4	4
マーシャル	1			1
モロッコ	1			1
計	48	0	8	56

12 投票所設置場所と投票区の区域

投票区	建物の名称	種別	所在地	区域
1	市役所本庁舎1階市民ふれあいプラザ	1:市役所	茅ヶ崎市 茅ヶ崎一丁目1番1号	茅ヶ崎1丁目・2丁目・3丁目、元町、新栄町、矢畑782-3・897-1・-9、浜之郷(地番)1239-1・-3
2	八王子会館	5:集会施設	本村四丁目13番47号	本村1丁目・2丁目1~7番・3丁目1~3番・4丁目・5丁目1~17番
3	青少年会館研修室	5:集会施設	十間坂三丁目5番37号	十間坂1丁目・2丁目・3丁目
4	高砂コミュニティセンター	5:集会施設	中海岸一丁目2番42号	幸町1~3番・4番1~11号・24号~5番・17~24番、共恵1丁目・2丁目、中海岸1丁目
5	南湖会館3階会議室	5:集会施設	南湖四丁目6番1号	南湖1丁目1~6番・2丁目・3丁目・4丁目1~9番・5丁目1番・7~10番・18~20番
6	南湖公民館講義室	4:公民館	南湖六丁目15番1号	南湖4丁目10番・5丁目2~6番・11~17番・6丁目・7丁目、柳島海岸1~3番・9番
7	体験学習センターうみかぜテラス	6:その他の公共施設	中海岸三丁目3番9号	中海岸2丁目・3丁目・4丁目、東海岸南1丁目
8	市立図書館2階第一会議室	6:その他の公共施設	東海岸北一丁目4番55号	東海岸北1丁目・2丁目・3丁目1~4番
9	海岸地区コミュニティセンター	5:集会施設	東海岸北五丁目16番20号	東海岸北4丁目7~11番・14~16番・5丁目、東海岸南5丁目
10	第一中学校家庭科室	2:学校	東海岸南四丁目10番1号	東海岸南2丁目・3丁目・4丁目・6丁目
11	鶴嶺西コミュニティセンター2階会議室	5:集会施設	萩園2360番地1	萩園(地番)1~463・1376~1426・1642~2558・2560~2570・2598~2604・2696 西久保(地番)1~768・775-2~13・777~794・797-2・798-2~9・826~829・830-2・834・1519~1526・1528-2~4・1529~1617・1619~1628・1633~1748、円蔵(地番)(飛地)2613~2617・2622~2683、浜之郷(地番)11~343
12	鶴嶺東コミュニティセンター	5:集会施設	西久保180番地	西久保769~774・775-1~8-9-11-12・776・795・796・797-1~6・8・798-1~3・799~825・830-1・831~833・835~1273・1422・1438~1518・1527・1528-1528-1~5-8-13-14・1618・1629・2000~2024・2609、円蔵(地番)(住居表示区域外で飛地)1~1289・1395~2612・2618~2621・2684
13	円蔵自治会館	5:集会施設	円蔵2290番地	西久保769~774・775-1~8-9-11-12・776・795・796・797-1~6・8・798-1~3・799~825・830-1・831~833・835~1273・1422・1438~1518・1527・1528-1528-1~5-8-13-14・1618・1629・2000~2024・2609、円蔵(地番)(住居表示区域外で飛地)1~1289・1395~2612・2618~2621・2684
14	鶴が台中学校体育館	2:学校	鶴が台2番7号	茅ヶ崎(地番)228~552・843~1149、円蔵1丁目・2丁目、高田5丁目
15	矢畑自治会館	5:集会施設	矢畑142番地1	矢畑(地番)1~352・381~418・538~781・782-1~2・783~896・897-2~8・897-10~898~1445
16	鶴嶺小学校体育館	2:学校	浜之郷477番地	浜之郷344~708、下町屋1丁目・2丁目・3丁目
17	今宿自治会館	5:集会施設	今宿588番地	今宿(地番)
18	コミュニティセンター湘南	5:集会施設	中島1670番地	中島(地番)
19	柳島小学校第2理科室	2:学校	柳島1594番地	松尾(地番)、柳島(地番)(住居表示区域外)104~1900、柳島1丁目・2丁目、柳島海岸(地番)(住居表示区域外)976~1284・1588・1592、柳島海岸4~8番・10~19番
20	香川公民館講義室	4:公民館	香川一丁目11番1号	西久保(地番)1280~1421・1423~1437、香川1丁目・2丁目1~5番・11~22番・27~31番、甘沼(地番)1028、松風台1~9番・10番1~21号・11番・12番・16番・17番1~8号・22~31号・18番1~7号・21~29号・19番1~5号・16~20号・20番1~17号
21	香川自治会館	5:集会施設	香川三丁目20番1号	香川2丁目23~26番・3丁目・4丁目・5丁目・6丁目1~13番・15~23番
22	甘沼自治会館	5:集会施設	甘沼582番地5	甘沼(地番)1~1027・1029~1460
23	松林公民館講義室	4:公民館	室田一丁目3番2号	高田1丁目1~3番・2丁目8~14番、室田1丁目・2丁目・3丁目12番
24	菱沼自治会館	5:集会施設	菱沼一丁目11番64号	赤羽根(地番)1409~2323・3039~3165・3391~3770・4057~4245、松林2丁目3~6番・11~16番・3丁目、菱沼1丁目・2丁目
25	小和田地区コミュニティセンター	5:集会施設	小和田一丁目22番60号	小和田1丁目・2丁目、小椋町4~8番、代官町
26	小和田小学校図工室	2:学校	小和田三丁目10番1号	赤羽根(地番)2324~3038・3771~4056・4246~4305、菱沼3丁目、小和田3丁目
27	本宿自治会館	5:集会施設	赤松町3番8号	本宿町、赤松町
28	小椋町防災倉庫	5:集会施設	小椋町1番65号	小椋町1~3番、ひばりが丘、旭が丘1~8番
29	小和田公民館講義室	5:集会施設	美住町6番20号	美住町
30	緑が浜小学校会議室2	2:学校	緑が浜1番1号	常盤町3~5番、6番31~55号、富士見町5番30号~6番11号~7~8番、浜須賀1~6番・9~18番、緑が浜、汐見台
31	浜須賀小学校体育館	2:学校	白浜町3番1号	平和町5~6番、菱沼海岸、白浜町、浜須賀7~8番、松が丘1丁目8番21号~9~11番・2丁目8番25~42号・2丁目9番・10番1~19号・30号~12番1~19号・41号~13番1~14号・56号~
32	松浪自治会館	5:集会施設	浜竹一丁目5番6号	出口町、浜竹1丁目
33	浜竹幼稚園	3:幼稚園	浜竹三丁目4番53号	浜竹2丁目・3丁目
34	松浪中学校体育館	2:学校	松浪二丁目6番47号	富士見町1~4番・5番1~29号・6番1~10号・9~16番、松浪1丁目1~8番・2丁目1~7番・9番
35	浜須賀会館ロビー	5:集会施設	松が丘二丁目8番63号	旭が丘9~13番、平和町1~4番・7~13番、松が丘1丁目1~7番・8番1~20号、2丁目1~7番・8番1~24号・43号・10番20号~29号・11番・12番20~40号・13番15~55号
36	B地区自治会集会所	5:集会施設	堤29番地	堤(地番)1~110・388
37	小出地区コミュニティセンター	5:集会施設	堤1948番地1	芹沢(地番)、堤(地番)389~4334
38	北陽中学校家庭科室	2:学校	下寺尾1660番地	行谷(地番)、下寺尾(地番)
39	ハマミナ1階ホール	6:その他の公共施設	浜見平11番1号	浜見平
40	鶴が台小学校多目的室1	2:学校	鶴が台12番1号	西久保(地番)1274~1279、円蔵(地番)(飛地)1290~1394、鶴が台
41	萩園いこいの里ロビー	6:その他の公共施設	萩園1215番地4	萩園(地番)464~1375・1427~1641・2559・2571~2597・2605~2695・2697~、平太夫新田(地番)
42	茅ヶ崎すみれ幼稚園	3:幼稚園	高田二丁目2番3号	高田1丁目4~15番・高田2丁目1~7番・3丁目・4丁目
43	ふれあい活動ホーム赤羽根	6:その他の公共施設	赤羽根338番地1	赤羽根(地番)1~1408・3166~3390
44	兵金山会館	5:集会施設	浜竹四丁目6番9号	常盤町1~2番・6番1~30号・56号~7~8番、浜竹4丁目、松浪1丁目9~12番・2丁目8番
45	松林中学校会議室	2:学校	室田三丁目1番1号	本村2丁目8番・3丁目4~20番・5丁目18~20番、室田3丁目1~11番、松林1丁目・2丁目1番~2番・7~10番・17~19番
46	みずきコミュニティハウス	5:集会施設	みずき三丁目1番11号	香川2丁目6~10番・6丁目14番・24~34番・7丁目、みずき1丁目・2丁目・3丁目・4丁目、松風台10番22~44号・13~15番・17番9~21号・18番8~20号・19番6~15号・20番18~34号・21~25番
47	TBS自治会館	5:集会施設	浜之郷990番地182	茅ヶ崎(地番)3394・3470、南湖1丁目7~10番、矢畑(地番)353~380・419~537、浜之郷(地番)709~1238・1239-2~4~4~1240~1273
48	聖鳩幼稚園子育て支援棟	3:幼稚園	東海岸北三丁目10番4号	若松町、幸町4番12~23号・6~16番、東海岸北3丁目5~15番・4丁目1~6番・12番~13番

13 投票所に使用した施設の内訳

投票所数	内訳	1:市役所	2:学校	3:幼稚園	4:公民館	5:集会施設	6:その他の公共施設	その他
		48	訳	1	11	3	3	25

14 投票所の投票管理者・同職務代理者

投票区	投票管理者	投票管理者 職務代理者
1	島津 順	川口 時世
2	寺島 薫子	石井 芳宜
3	中原 英子	吉田 順一
4	三井 優子	江原 明香
5	前田 敦子	光 一郎
6	星谷 尚央	茂呂 学郎
7	松下 晃久	竹井 良之
8	高木 直昭	相馬 直仁
9	添田 裕巳	渡邊 真弘
10	松尾 由香	松岡 実
11	小島 敦	石井 祐司
12	石下 勝弘	戸井田 信彦
13	鈴木 俊也	中村 雅俊
14	木村 勇太	佐々木 信智
15	後藤 篤志	鈴木 貴之
16	尾坂 幸一	長尾 紀央
17	菊地 篤	竹松 伸祐
18	西山 昭一	山田 一美
19	藤間 治	平山 源太
20	鈴木 朗	平野 俊也
21	広田 和明	松尾 岳彦
22	牧野 讓治	横山 淳
23	小澤 憲生	小西 琢郎
24	高橋 郷司	井上 寛幸
25	押切 和美	永野 毅
26	篠田 巧	山崎 淳
27	谷川 広志	高橋 知
28	脇領 義明	嶽石 和宏
29	浅井 志子	保田 朋彦
30	森下 範久	上之園 竜志
31	小室 武司	藤原 崇
32	有本 昌人	曲 渕 正和
33	池田 能徳	沼野井 元子
34	沼田 和久	大八木 元
35	富田 雄也	塩田 恭介
36	廣瀬 友徳	前田 利晃
37	清水 功	八幡 智史
38	永倉 政宏	永島 陽一郎
39	岩井 晶佳	目瀬 圭介
40	松岡 俊子	渡邊 健太郎
41	鈴木 嘉朋	森 弘 明
42	石井 亨	伊藤 昌宏
43	鈴木 章浩	所 歩
44	大川 寿之	小林 秀行
45	福井 聡	佐藤 真司
46	菊池 修	伊藤 徳馬
47	森 俊成	重田 隼平
48	藤木 徹也	八十島 健児

15 投票所の投票立会人

投票区	氏名	投票区	氏名	投票区	氏名
1	石井 政幸 全日	17	砂山 好一 半日(午前)	33	吉田 ひろみ 半日(午前)
	五島 裕文 全日		小江 桂子 半日(午前)		島崎 眞紀子 半日(午前)
			保坂 克美 半日(午後)		小林 雅美 半日(午後)
2	田中 伸幸 全日	18	貴島 義夫 半日(午後)	34	櫻井 久江 半日(午後)
	宇野 重行 全日		桐生 正一 半日(午前)		白石 壽明 半日(午前)
			澁谷 義夫 半日(午前)		神藤 美穂 半日(午前)
3	長谷川 行彦 半日(午前)	19	塩崎 弘禮 半日(午後)	35	長谷川 清 半日(午後)
	甘利 徹 半日(午前)		石飛 伸弥 半日(午後)		武井 博幸 半日(午後)
	末吉 純一 半日(午後)		相澤 明 半日(午前)		内藤 喜之 全日
4	山崎 和彦 半日(午後)	20	新倉 直明 半日(午前)	36	田代 玄 半日(午前)
	藤澤 恵美子 半日(午前)		青木 杜薫 半日(午後)		太田 幸久 半日(午後)
	奥本 栄一 半日(午前)		後藤 光利 半日(午後)		
5	篠原 徳守 半日(午後)	21	江藤 潔 半日(午前)	37	櫻井 信吾 半日(午前)
	木村 啓介 半日(午後)		田中 京子 半日(午前)		土岐 一幸 半日(午前)
	林 申次 全日		渡邊 壽光 半日(午後)		初治 央高 半日(午後)
6	加藤 譲司 半日(午前)	22	廣瀬 義信 半日(午後)	38	林 宏 半日(午後)
	佐藤 秀樹 半日(午後)		平野 由児 半日(午前)		安藤 茂 半日(午前)
			石田 邦明 半日(午前)		米山 稔 半日(午前)
7	持田 方久 半日(午前)	23	亀井 昇 半日(午後)	39	矢野 元巳 半日(午後)
	品田 芳行 半日(午前)		染谷 倫人 半日(午後)		米山 一己 半日(午後)
	鈴木 慎一郎 半日(午後)		熊沢 宏之 半日(午前)		太田 宏明 全日
8	南原 秀行 半日(午後)	24	星野 一男 半日(午前)	40	海野 礼子 半日(午前)
	丸山 泰 半日(午前)		田中 修司 半日(午後)		斎藤 育子 半日(午後)
	渡辺 孝二 半日(午前)		川村 一昭 半日(午後)		
9	三輪田 修 半日(午後)	25	福岡 伸一 半日(午前)	41	佐藤 千恵 半日(午前)
	杉山 真雄 半日(午後)		安藤 敏恵 半日(午前)		中村 友子 半日(午前)
	小泉 信三 半日(午前)		池田 清晴 半日(午後)		丹野 アイ子 半日(午後)
10	岡本 洋 半日(午前)	26	辻 暁子 半日(午後)	42	木村 信子 半日(午後)
	中田 雅敏 半日(午後)		今井 邦親 半日(午前)		津田 喜博 半日(午前)
	山本 俊夫 半日(午後)		大西 雅弘 半日(午前)		美和 美耶子 半日(午前)
11	小川 伸大 半日(午前)	27	田近 利喜男 半日(午後)	43	佐藤 昭 半日(午後)
	浅場 眞一 半日(午前)		佐藤 幸男 半日(午後)		生田 照美 半日(午後)
	宮島 信一 半日(午後)		山田 恒久 半日(午前)		重田 茂 半日(午前)
12	藤方 修平 半日(午後)	28	須藤 亮 半日(午前)	44	日比 弘幸 半日(午前)
	池田 典子 全日		安良岡 靖史 半日(午後)		富田 孝 半日(午後)
	竹内 エイ子 半日(午前)		若杉 夏樹 半日(午後)		久慈 崇 半日(午後)
13	川上 千春 半日(午後)	29	田中 茂 全日	45	齋藤 満 半日(午前)
			安西 保夫 半日(午前)		酒井 久代 半日(午前)
			原 康晋 半日(午後)		宮本 武 半日(午後)
14	高井 繁恵 半日(午前)	30		46	江口 修二 半日(午後)
	和田 満雄 半日(午前)		竹内 文雄 半日(午前)		根本 公子 全日
	森 ますよ 半日(午後)		宮田 昇 半日(午前)		大島 浩介 半日(午前)
15	横山 克範 半日(午後)	31	飯田 菊子 半日(午後)	47	沖山 杏平 半日(午後)
	浪越 哲也 半日(午前)		眞壁 章 半日(午後)		
	山崎 雅伸 半日(午前)		中山 智行 全日		
16	川井 実 半日(午後)	32	白石 佳美 半日(午前)	48	似内 くみ 半日(午前)
	田仲 安弘 半日(午後)		杉山 美佐子 半日(午後)		鈴木 和栄 半日(午前)
	堀内 あゆみ 半日(午前)				中村 定 半日(午後)
17	川口 明 半日(午前)	33		49	本多 智也子 半日(午後)
	石井 浩 半日(午後)		竹内 京子 半日(午前)		井上 勝征 半日(午前)
	高橋 里幸 半日(午後)		中川 紀美江 半日(午前)		門馬 弘之 半日(午前)
18	若林 誠 半日(午前)	34	石井 義康 半日(午後)	50	伊藤 典子 半日(午後)
	櫻井 葉子 半日(午前)		原田 智紀 半日(午後)		正礼 肇 半日(午後)
	小山 卓郎 半日(午後)		渡辺 浩子 半日(午前)		戸田 雄輔 半日(午前)
19	小林 尚子 半日(午後)	35	岡田 和男 半日(午後)	51	長原 和美 半日(午前)
	梶谷 祥子 半日(午前)		木場 みつ子 半日(午後)		市川 一尋 半日(午後)
	古川 大介 半日(午前)		青木 由貴子 全日		深栖 健男 半日(午後)
20	森 章雄 半日(午後)	36	大野木 英夫 全日	52	佐藤 尚恵 半日(午前)
	江守 肇 半日(午後)				石井 時江 半日(午前)
					橋本 真一 半日(午後)
21	若山 徹 半日(午前)	37		53	高橋 佳代子 半日(午後)
	佐藤 聡平 半日(午前)		赤澤 宏明 半日(午前)		松村 知佐子 半日(午前)
	田尻 茂行 半日(午後)		山本 真由美 半日(午前)		佐藤 充 半日(午前)
22	内藤 一夫 半日(午後)	38	千葉 繁 半日(午後)	54	渡辺 末一 半日(午後)
			中村 和美 半日(午後)		鈴木 通雄 半日(午後)

16 期日前投票所の所在地及び設置期間

建物の名称	所在地	設置期間
茅ヶ崎市役所本庁舎1階 市民ふれあいプラザ	茅ヶ崎一丁目1番1号	10月16日から10月26日まで 午前8時30分から午後8時まで
小和田公民館講義室	美住町6番20号	10月20日から10月26日まで 午前9時から午後7時まで
香川公民館講義室	香川一丁目11番1号	
ハマミーナまなびプラザ2階会議室	浜見平11番1号	
ラスカ茅ヶ崎6階ホール	元町1番1号	10月22日から10月26日まで 午前10時00分から午後8時まで

17 期日前投票所の投票管理者・同職務代理者

	市役所本庁舎1階 市民ふれあいプラザ	
	投票管理者	投票管理者 職務代理者
10月16日 (水)	河原 英雄	金川 桂子
10月17日 (木)	山口 博	小西 尚子
10月18日 (金)	小室 喜久雄	山中 敦介
10月19日 (土)	山口 博	吉川 宗孝
10月20日 (日)	鈴木 美雪	三澤 恵美
10月21日 (月)	山口 博	大澤 陽子
10月22日 (火)	小室 喜久雄	竹前 愛子
10月23日 (水)	小室 喜久雄	須藤 巧
10月24日 (木)	河原 英雄	中野 祐子
10月25日 (金)	石黒 信一	石堂 歩
10月26日 (土)	河原 英雄	須藤 巧

	小和田公民館講義室		香川公民館講義室		ハマミーナまなびプラザ 2階会議室		ラスカ6階ホール	
	投票管理者	投票管理者 職務代理者	投票管理者	投票管理者 職務代理者	投票管理者	投票管理者 職務代理者	投票管理者	投票管理者 職務代理者
10月20日 (日)	森 明彦	小川 明弘	長島 滋	永島 陽子	石井 利男	須田 貴子		
10月21日 (月)	八幡 和宏	滝田 裕	郷原 廣行	橋村 智美	坂巻 昌宏	石川 智也		
10月22日 (火)	宮下 克己	磯部 英寿	青木 昌人	小松 好章	石井 利男	須藤 清香	中村 孝史	本多 祐子
10月23日 (水)	八幡 和宏	小川 明弘	坂田 盛治	永島 陽子	坂巻 昌宏	石川 智也	田中 敏博	小玉 陽一郎
10月24日 (木)	森 明彦	須田 貴子	青木 昌人	橋村 智美	石井 利男	和田 佳世	熊澤 弘司	吉川 宗孝
10月25日 (金)	宮下 克己	金川 桂子	坂田 盛治	柳原 洋平	中村 孝史	須藤 清香	熊澤 弘司	足立 悠
10月26日 (土)	八幡 和宏	滝田 裕	郷原 廣行	小松 好章	石井 利男	和田 佳世	田中 敏博	三澤 恵美

18 期日前投票所の投票立会人

	市役所分庁舎5階特別会議室	
	氏名	氏名
10月16日(水)	石黒 信一	廣田 幸子
10月17日(木)	戸井田 美佐子	鈴木 暹
10月18日(金)	山口 修二	熊澤 弘司
10月19日(土)	鈴木 暹	木村 智昭
10月20日(日)	鈴木 秀和	海野 誠
10月21日(月)	廣田 幸子	鈴木 暹
10月22日(火)	石黒 信一	戸井田 美佐子
10月23日(水)	廣田 幸子	戸井田 美佐子
10月24日(木)	山田 修治	鈴木 暹
10月25日(金)	鈴木 秀和	廣田 幸子
10月26日(土)	戸井田 美佐子	鈴木 暹

	小和田公民館講義室		香川公民館講義室		ハマミーナまなびプラザ 2階会議室		ラスカ茅ヶ崎 6階ホール	
	氏名	氏名	氏名	氏名	氏名	氏名	氏名	氏名
10月20日(日)	杉田 司	坂田 秀子	小林 正道	岡村 公子	中村 孝史	森 早苗		
10月21日(月)	加々宮 進	田尻 弘子	野崎 栄	山田 修治	山田 佳世恵	西山 三千代		
10月22日(火)	杉田 司	坂田 準	岩本 マチ子	岡村 公子	山田 佳世恵	森 早苗	田中 敏博	木村 智昭
10月23日(水)	宮下 克己	坂田 秀子	山田 修治	小林 正道	中村 孝史	西山 三千代	海野 誠	木村 智昭
10月24日(木)	田尻 弘子	飯田 直士	長 島 滋	岩本 マチ子	山口 博	西山 三千代	鈴木 秀和	太田 光一
10月25日(金)	加々宮 進	坂田 準	小林 正道	岡村 公子	太田 光一	森 早苗	水島 保子	海野 誠
10月26日(土)	田尻 弘子	坂田 秀子	安藤 敏恵	岩本 マチ子	中村 孝史	西山 三千代	海野 誠	木村 智昭

19 投票管理者、開票管理者及び事務従事者数

(1) 期日前投票所

期 日 前 投 票 管 理 者				期 日 前 投 票 事 務 従 事 者				合 計	投票立会人 (延べ人数)
投票管理者 (延べ人数)	職務代理者 (市職員)	臨時に職務 を看守した もの	計	選管の職員	市職員	会計年度 任用職員	計		
37	26	0	63	0	43	82	125	188	74

(2) 投票所

投 票 管 理 者				投 票 事 務 従 事 者				合 計	投票立会人
投票管理者 (市職員)	職務代理者 (市職員)	臨時に職務 を看守した もの	計	選管の職員	市職員	会計年度 任用職員	計		
48	48	0	96	0	200	63	263	359	179

(3) 開票

開 票 管 理 者				開 票 事 務 従 事 者				合 計	開票立会人 (小選挙区・ 比例代表)
開票管理者	職務代理者	臨時に職務 を看守した もの	計	選管の職員 (併任含む)	市職員	会計年度 任用職員	計		
1	1	0	2	11	246	0	257	259	9

(4) 事前事務

市職員	会計年度 任用職員	計
38	8	46

(5) 本部事務

市職員	会計年度 任用職員 (不在者投票 郵便関係事 務)	計
70	3	73

Ⅲ 開票

1 開票結果(投票の内訳)

(1) 衆議院小選挙区選出議員選挙

投票の内訳		数
投票者数		114,781
1 投票総数		114,774
1 有効投票		109,970
有効の内訳	あん分投票以外の投票	109,970
	あん分投票	0
2 無効投票		4,804
無効投票の内訳	所定の用紙を用いないもの	0
	候補者でない者又は候補者となることができない者の氏名を記載したもの	165
	候補者届出政党の届出要件に該当していなかった政党その他の政治団体の届出に係る候補者、除名、離党その他の事由により当該候補者届出政党に所属する者でなくなった旨の届出がされた候補者又は候補者届出政党が一の選挙区において重ねて届け出た候補者の氏名を記載したもの	0
	2人以上の候補者の氏名を記載したもの	0
	被選挙権のない候補者の氏名を記載したもの	0
	候補者の氏名のほか、他事を記載したもの	20
	候補者の氏名を自書しないもの	0
	候補者の何人を記載したかを確認し難いもの	13
	白紙投票	3,364
	単に雑事を記載したもの	666
	単に記号、符号を記載したもの	465
	単に政党名等を記載したもの	111
	2 その他	持ち帰りと思われる票
不受理と決定した票		0

(2) 衆議院比例代表選出議員選挙

投票の内訳		数
投票者数		114,771
1 投票総数		114,764
1 有効投票		111,743
有効の内訳	あん分投票以外の投票	103,177
	あん分投票	8,566
2 無効投票		3,021
無効投票の内訳	所定の用紙を用いないもの	33
	衆議院名簿届出政党等以外の政党その他の政治団体の名称又は略称を記載したもの	43
	衆議院名簿の届出要件に該当していなかった政党その他の政治団体又は一の選挙区において衆議院名簿を重ねて届け出ている政党その他の政治団体の名称又は略称を記載したもの	0
	衆議院名簿登録者の全員につき、抹消の事由が生じており又は除名、離党その他の事由により当該衆議院名簿届出政党等に所属する者でなくなった旨の届出がされている場合の当該衆議院名簿に係る政党その他の政治団体の名称又は略称を記載したもの	0
	2以上の衆議院名簿届出政党等の名称又は略称を記載したもの	5
	衆議院名簿届出政党等の名称及び略称のほか、他事を記載したもの	0
	衆議院名簿届出政党等の名称又は略称を自書しないもの	21
	衆議院名簿届出政党等のいずれかを記載したかを確認し難いもの	67
	白紙投票	2,169
	単に雑事を記載したもの	294
	単に記号、符号を記載したもの	200
	単に個人の氏名を記載したもの	189
	2 その他	持ち帰りと思われる票
	不受理と決定した票	0

(3) 最高裁判所裁判官国民審査

投票の内訳		数		
投票者数		114,613		
1 投票総数		114,435		
1 有効投票		113,026		
2 無効投票		1,409		
無効投票の内訳	点 字 投 票 以 外 の	所定の用紙を用いないもの	0	
		×の記号以外の事項を記載したもの	1,409	
	点 字 投 票	審査に付される裁判官としてその氏名が印刷された者が1人の場合、×の記号を自ら記載したものでないもの(審査に付される裁判官としてその氏名が印刷された者が2人以上の場合、そのすべてについて記載を無効とされたもの)	0	
		所定の用紙を用いないもの	0	
		審査に付される裁判官の氏名のほか、他事を記載したもの	0	
		審査に付される裁判官の氏名以外の事項のみを記載したもの	0	
		審査に付される裁判官が1人の場合、その者の氏名を自書しないもの(審査に付される裁判官が2人以上の場合、そのすべてについて記載を無効とされたもの)	0	
		審査に付される裁判官が1人の場合、審査に付される裁判官の何人を記載したかを確認し難いもの(審査に付される裁判官が2人以上の場合、そのすべてについて記載を無効とされたもの)	0	
		2 その他	持ち帰りと思われる票	178
		不受理と決定した票	0	

2 候補者及び名簿届出政党等の得票数及び得票率

(1) 衆議院小選挙区選出議員選挙（第15区 定数1）（得票順）

届出 番号	候補者氏名	性別	党 派	新・前 元・別	茅ヶ崎市得票数 (得票率)	第15区得票数 (得票率)	当落別
2	河野 太郎	男	自由民主党	前	56,815 51.66%	128,881 55.59%	当
3	ささき 克己	男	社会民主党	新	20,877 18.98%	39,980 17.24%	落
4	うつみ さとる	男	(無所属)	新	20,519 18.66%	39,183 16.90%	落
1	藤田 しゅういち	男	参政党	新	11,759 10.69%	23,793 10.26%	落
得 票 数 合 計					109,970 100.00%	231,837 100.00%	—

※ 法定得票数 38,639.500 供託物没収点 23,183.700

(2) 衆議院比例代表選出議員選挙（南関東選挙区 定数22）（得票順）

届出政党等数 10

届出 番号	政党その他の 政治団体の名称	名簿登 載者数	茅ヶ崎市 (得票率)	神 奈 川 県 (得票率)	南関東選挙区 (得票率)	当選者数
4	自由民主党	31	27,105.000 24.26%	1,024,345.000 24.88%	1,822,230.000 25.40%	7
5	立憲民主党	32	23,687.176 21.20%	931,848.797 22.63%	1,700,535.202 23.70%	6
9	国民民主党	4	12,752.823 11.41%	535,141.145 13.00%	907,123.654 12.64%	3
6	公明党	4	11,330.000 10.14%	412,320.000 10.01%	729,980.000 10.17%	2
2	日本維新の会	22	8,428.000 7.54%	345,014.000 8.38%	536,161.000 7.47%	2
7	れいわ新撰組	4	9,104.000 8.15%	271,670.000 6.60%	472,519.000 6.59%	1
8	日本共産党	4	5,865.000 5.25%	261,682.000 6.36%	437,724.000 6.10%	1
10	参政党	3	6,069.000 5.43%	156,115.000 3.79%	267,145.000 3.72%	1
1	日本保守党	5	3,013.000 2.70%	111,416.000 2.71%	191,169.000 2.66%	0
3	社会民主党	2	4,389.000 3.93%	68,080.000 1.65%	109,959.000 1.53%	0
得 票 数 合 計		111	111,743.000 100.00%	4,117,632.000 100.00%	7,174,545.856 100.00%	23

(3) 衆議院比例代表選出議員選挙 南関東選挙区当選者(23人) (当選者数順)

政党等名	氏名	政党等名	氏名	氏名	政党等名	氏名	氏名	政党等名	氏名	政党等名	氏名	氏名	政党等名	氏名	氏名	政党等名	氏名		
自由民主党 (7人)	古川 なおき	国民民主党 (3人)	深作 へす	国民民主党 (3人)	公明党 (2人)	角田 秀穂	沼崎 満子	日本維新の会 (3人)	金村 りゆな 藤巻 けんた	れいわ新選組 (1人)	たがや 亮	日本共産党 (1人)	志位 和夫	参政党 (1人)	鈴木 あつし				
	中谷 真一		岡野 純子															西岡 よしか	
	えりアル フレイア		谷田川 はめ 佐々木 ナオ オ	みやかわ 伸															
	鈴木 けい すず	立憲民主党 (6人)	立憲民主党 (6人)	岡島 かず ま	国民民主党 (3人)	国民民主党 (3人)	国民民主党 (3人)	国民民主党 (3人)	国民民主党 (3人)	国民民主党 (3人)	国民民主党 (3人)	国民民主党 (3人)	国民民主党 (3人)	国民民主党 (3人)	国民民主党 (3人)	国民民主党 (3人)	国民民主党 (3人)	国民民主党 (3人)	国民民主党 (3人)
	みたに 英弘		長友 よし ひ	長友 よし ひ	長友 よし ひ	長友 よし ひ	長友 よし ひ	長友 よし ひ	長友 よし ひ	長友 よし ひ	長友 よし ひ	長友 よし ひ	長友 よし ひ	長友 よし ひ	長友 よし ひ	長友 よし ひ	長友 よし ひ	長友 よし ひ	長友 よし ひ
	星野 つよ し		山崎 誠	山崎 誠	山崎 誠	山崎 誠	山崎 誠	山崎 誠	山崎 誠	山崎 誠	山崎 誠	山崎 誠	山崎 誠	山崎 誠	山崎 誠	山崎 誠	山崎 誠	山崎 誠	山崎 誠
	やまぎわ 大 志																		

3 衆議院小選挙区選出議員選挙 党派別得票数・得票率及び当選人数(神奈川県全18選挙区) (得票順)

政党その他の 政治団体の名称	自由民主党	立憲民主党	日本維新の会	日本共産党	国民民主党	れいわ新選組	社会民主党	参政党	無所属	合計
得票数	1,579,624	1,442,036	406,031	243,814	103,174	27,535	39,980	162,291	64,084	4,068,569
得票率(%)	38.83	35.44	9.98	5.99	2.54	42.97	0.98	3.99	1.58	100.00
当選人数 (0立候補選挙区数)	9 (20)	11 (18)	0 (15)	0 (15)	0 (2)	0 (1)	0 (1)	0 (9)	0 (4)	20 (70)

4 衆議院比例代表選出議員選挙 党派別得票数・得票率及び当選人数(全国) (得票順)

政党その他の 政治団体の名称	自由民主党	立憲民主党	国民民主党	公明党	日本維新の会	れいわ新選組	日本共産党	合計
得票数	14,582,690,000	11,565,122,620	6,171,533,489	5,964,415,000	5,105,127,000	3,805,060,000	3,362,966,000	
得票率(%)	26.73%	21.20%	11.31%	10.93%	9.36%	6.98%	6.16%	
当選人数	59	44	17	20	15	9	7	
政党その他の 政治団体の名称	参政党	日本保守党	社会民主党	みんなが なでつくる 党	安楽死制度を 考える会			
得票数	1,870,347,000	1,145,622,000	934,598,000	23,784,000	18,455,000	54,549,720,109		
得票率(%)	3.43%	2.10%	1.71%	0.04%	0.03%	100.00%		
当選人数	3	2	0	0	0	176		

5 開票速報（開票開始時刻 20時50分 開票所 茅ヶ崎市体育館）

(1) 衆議院小選挙区選出議員選挙

届出番号	候補者氏名	候補者届出政党の名称	22時30分現在	23時00分現在	23時30分現在	0時00分現在	0時30分現在	0時40分確定
1	藤田 しゅういち	参 政 党	6,500	8,000	11,500	11,702	11,702	11,759
2	河 野 太 郎	自 由 民 主 党	13,000	34,500	56,500	56,811	56,811	56,815
3	佐々木 かつみ	社 会 民 主 党	4,500	13,000	20,500	20,802	20,802	20,877
4	うつみ さとる	無 所 属	3,500	9,000	19,500	20,500	20,500	20,519
合 計			27,500	64,500	108,000	109,815	109,815	109,970
開 票 率 (%)			23.95%	56.19%	94.09%	95.67%	95.67%	100.00%

無効票 4,804票 持ち帰り票 7票

(2) 衆議院比例代表選出議員選挙

届出番号	政党その他の政治団体の名称	23時40分確定	0時45分確定
1	日本保守党	0	3,013
2	日本維新の会	8,000	8,428
3	社会民主党	3,000	4,389
4	自由民主党	20,000	27,105
5	立憲民主党	11,500	23,687.176
6	公明党	5,000	11,330
7	れいわ新撰組	8,500	9,104
8	日本共産党	3,000	5,865
9	国民民主党	8,500	12,752.823
10	参政党	4,500	6,069
合 計		72,000	111,742.999
開 票 率 (%)		77.70%	100.00%

無効票 3,021票 持ち帰り票 7票

6 国民審査における裁判官ごとの罷免を可とする投票・罷免を可としない投票

裁判官氏名	罷免を可とする投票数			罷免を可としない投票数			記載を無効とされたものの数			
	茅ヶ崎市	神奈川県	全 国	茅ヶ崎市	神奈川県	全 国	茅ヶ崎市	神奈川県	全 国	
尾 島 明	14,684	571,946	5,980,388	98,342	3,540,215	48,371,423	0	0	0	82
宮川 美津子	14,095	545,145	5,715,853	98,931	3,567,016	48,635,968	0	0	0	72
今崎 幸彦	15,336	604,769	6,230,043	97,690	3,507,392	48,121,789	0	0	0	61
平木 正洋	13,295	515,812	5,420,046	99,731	3,596,349	48,931,786	0	0	0	61
石兼 公博	13,407	519,648	5,430,278	99,619	3,592,512	48,912,545	0	0	1	70
中 村 慎	13,134	510,163	5,336,060	99,892	3,601,997	49,015,769	0	0	1	64

持ち帰り票 178票

※ 国民審査における茅ヶ崎市開票区の確定時間 2時30分

7 開票管理者・同職務代理者

開票管理者	同職務代理者
小川茂子	米山清

8 開票立会人

(1) 衆議院小選挙区選出議員選挙

開票立会人氏名	届出をした候補者	
	候補者届出政党等	氏名
篠原正則	参政党	藤田しゅういち
中丸誠	自由民主党	河野太郎
山本光和	社会民主党	佐々木かつみ
福元康典	無所属	うつみさとる

(2) 衆議院比例代表選出議員選挙

開票立会人氏名	届出をした政党その他の政治団体の名称
中川登志男	社会民主党
山本亜希子	自由民主党
阿部英光	公明党
金田俊信	日本共産党
加藤満広	参政党

9 開票参観人数

開票参観延人数 3人

IV 選挙公営等

1 公営施設使用の個人演説会の会場数及び開催回数

開催した 演説会の内訳	法第161条第1項第1号の 学校及び公民館				法第161条第 1項第2号の 公会堂		法第161条第1項 第3号の市選挙 管理委員会の指 定した施設		合 計	
	学 校	58箇所	公民館	5箇所	1箇所		19箇所		83箇所	
公費・候補者負担の別	公費負担	候補者負担	公費負担	候補者負担	公費負担	候補者負担	公費負担	候補者負担	公費負担	候補者負担
個人演説会	0	0	0	0	1	1	0	0	0	0
政党演説会	0	0	0	0	0	0	0	0	0	0
政党等演説会	0	0	0	0	0	0	0	0	0	0
開催数合計	0	0	0	0	1	1	0	0	0	0

2 選挙公報の配布数等

世帯数 令和6年9月30日現在	受領日及び受領部数	各戸配布部数	配布日	郵送した 部 数	公報1部当たりの委託料		
					小選挙区	比例代表	国民審査
113,720 世帯	令和6年10月20日 115,700 部	109,469 部	10月21日(月)～26日(金)	0 部	ブランケット2頁	ブランケット6頁	ブランケット2頁
					1セット当たり 44.00円		

配架場所数	配架場所
44	公民館 市民窓口センター コミュニティセンター 市立図書館 ほか20 公共施設

3 ポスター掲示場設置に関する調（衆議院小選挙区選出議員選挙）

登録者数及び面積別設置数（算定基礎：令和3年9月1日現在選挙人名簿登録者数）

選挙人名簿登録者数	1,000人以上5,000人未満			5,000人以上10,000人未満		合計
	4km ² 未満	4km ² ～8km ² 未満	8km ² 以上	4km ² 未満	4km ² 以上	
投票区別面積	4km ² 未満	4km ² ～8km ² 未満	8km ² 以上	4km ² 未満	4km ² 以上	
投票所数	34	1	0	13	0	48
掲示板設置数	238	8	0	104	0	350

ポスター掲示板仕様

2段9区画

標 題	1	3	5	7
啓発欄	2	4	6	8
	9			

4 供託金等及び選挙運動費用の最高制限額

種 別	供託金	選挙運動費用 最高限度額	法定得票数	供託物没収点
小選挙区選出議員選挙（第15区）	3,000,000円	25,898,500円	38,639.500票	23,187.700票

第15区選挙人名簿登録者数 453,232人 人数割り額 15円 固定額 19,100,000円

474,061人×15円 + 19,100,000円 = 25,898,480円

100円未満端数切上 25,898,500円

V 選挙臨時啓発

種 類	概 要
選挙の案内チラシ	A4サイズの選挙の案内チラシを公共施設に配架
のぼり旗の設置	茅ヶ崎駅北口のペDESTリアンデッキにのぼり旗を3竿設置 (10月16日～10月27日)
自動車用ボディパネルの掲出 288枚	茅ヶ崎郵便局 集配車両 38台 (10月16日～10月27日) ごみ収集車 20台 (10月16日～10月27日) 公用車 15台 (10月16日～10月27日) タクシー事業者4社 158台 (10月16日～10月27日)
広報車の巡回	広報車 1台 (10月27日 13時～15時)
啓発ポスター掲示	市内公共施設に啓発ポスターの掲示 (10月16日～10月27日)
ソーシャルメディア等 情報発信	衆議院選挙及び国民審査のお知らせ (10月22日 12時頃)
ホームページによる啓発	選挙の期日、選挙の概要を掲載

VI その他

1 選挙管理委員会委員

職名	氏名
委員長	小川 茂子
職務代理者	米山 清
委員	小杉 いづ美
委員	上 倉 進

2 選挙管理委員会事務局職員

職名	氏名	備考	
事務局長	村上 穰介	専任	
事務局次長	仲手川 武	専任	
次長補佐	矢野 哲也	専任	
副主査	鈴木 雄大	専任	
副主査	渋谷 淳	専任	併任期間
主査	大島 義広	併任	10/9～11/8
主任(再任用)	瀧田 聡	併任	10/9～11/8
次長補佐	永尾 昌史	併任	10/18～11/8
主査	平山 聖士	併任	10/18～11/8
主査	松野 友貴	併任	10/18～11/8
副主査	藤井 宏太郎	併任	10/18～11/8
主任	水島 大輔	併任	10/18～11/8

令和6年10月27日執行

神奈川県第15区選挙区(平塚市、茅ヶ崎市、中郡(大磯町))

衆議院小選挙区選出議員選挙 選挙公報

神奈川県選挙管理委員会



日本をなめるな!

上がる物価と税金、上がらない給料と気分。もう先進国と名乗れない経済の低迷。世界に誇るべき技術力を持つ日本中小企業の衰退。自分たちの利益と保身にしか興味がない政治家の劣化。真実を報道しないマスコミ。止まらぬ少子化、消えゆく地方。輸入頼みの日本の食卓。後回しにされる環境保護。解決しないエネルギー問題。いじめや自殺が増えない学校や会社。子供も大人もどんどん生きにくくなる社会。こうした日本の弱体化を待っていたかのように、土地もインフラも企業も外国資本に買われ、大量の移民が流入する。このままでは日本が日本でなくなる。もう見過ごしてなんていられない。

私たちはまだやれる。日本の未来を諦めない。

特設サイトで公約をチェック!



藤田しゅういちHP



藤田しゅういち 検索



参政党公約2024

3つの決意と
7つの行動

決意1 奪われる日本の国土と富を護り抜く。

行動1 積極財政と減税による経済成長で失われた30年に終止符を打つ。

行動2 外国資本による日本の買収と過度な移民受け入れに歯止めをかける。

決意2 失われる日本の食と健康を護り抜く。

行動3 輸入依存から脱却し食料危機への備えを強化。

行動4 ワクチン薬害問題を党をあげて追究し、被害救済申請の負担軽減と審査の迅速化。

決意3 壊される日本の教育と国家アイデンティティを護り抜く。

行動5 日本の国柄と国益を守る国家アイデンティティの確立。

行動6 若者が未来の社会を動かす国へ、16歳からの投票権。

行動7 自民党の憲法改正案に反対し、国民自らが憲法を創る「創憲」を推進。

参政党公認
藤田
しゅういち



比例も参政党へ

藤田
しゅういち
プロフィール

(プロフィール)1965年9月 富山県富山市生まれ。金沢大学法部法学科卒業。慶應義塾大学大学院経営管理研究科修士(経営学修士・MBA)、北陸銀行入社5年目で大学院へ進学。経営学を学んだ後、日本総合研究所の研究員、NECグループ子会社の経営企画などIT業界を長く経験してきた。メンタルコーチングの資格保有。日本の国益を最優先にすることを基本にして政治活動に取り組んでいる。

衆議院議員総選挙

最高裁判所裁判官国民審査

投票日 令和6年

10月27日

投票時間 午前7時～午後8時

行こう! 投票に行こう!



投票日に投票所に行くことができない方は、期日前投票又は不在者投票をご利用ください。18歳から投票することができます。また、18歳未満のお子様も一緒に投票所に入場することができますので、ご家族で投票所にお出かけください。

◎衆議院小選挙区選出議員選挙

投票用紙(あさぎ色)には、候補者1人の氏名を記入します。

◎衆議院比例代表選出議員選挙

投票用紙(ピンク色)には、名簿届出政党等の名称を1つ記入します。

◎最高裁判所裁判官国民審査

投票用紙(うぐいす色)には、やめさせた方がよいと思う裁判官については、氏名の上の欄に×を書きます。やめさせなくてよいと思う裁判官については、何も書かないでください。

公職選挙法の一部改正に伴い、衆議院小選挙区選出議員選挙の選挙区の区割りの一部変更されました。詳しくは神奈川県選挙管理委員会のホームページをご覧ください。



令和6年10月27日執行

衆議院比例代表選出議員選挙

南関東選挙区 選挙公報

神奈川県選挙管理委員会

古い政治を打ち破れ。

衆議院選挙2024
特設サイトは
こちら



将来世代への徹底投資で、新しい時代の政治を創る

- 1 政治腐敗を浄化する政治改革**
 - 企業団体献金と政策活動費の廃止
 - 議員特権の可視化と徹底的な見直し
 - 議員定数の大幅な削減、世襲制限の断行
- 2 世代間不公平を打破する社会保障の抜本改革**
 - 現役世代の社会保障負担を軽減
 - 医療制度は公平で持続可能な仕組みに見直し
 - 年金は積立方式または最低所得保障制度へと転換
- 3 可処分所得を増加させる減税・成長戦略・規制改革**
 - 消費税・所得税・法人税等を減税して経済成長
 - 労働契約ルールの明確化等による労働市場の流動化
 - 既得権に囚われない大胆な規制改革
- 4 所得制限のない教育無償化と教育改革**
 - 所得制限のない教育の完全無償化を実現（義務教育に加えて幼児教育、高等教育）
 - 無償化を通じた教育の質の向上及び教育機会の創出

代表 馬場伸幸



南関東ブロック比例代表名簿登録者

千葉県第1区 よだか ずたか	千葉県第4区 雨宮 きょうこ	千葉県第5区 岸野 ともやす	千葉県第6区 藤巻 けんた	千葉県第8区 石塚 さだみち	千葉県第9区 田沼 たかし	千葉県第12区 地引 直輝	神奈川県第1区 浅川 義治
神奈川県第3区 佐藤 かおり	神奈川県第4区 加藤 ちか	神奈川県第5区 久坂 くにえ	神奈川県第6区 しおさか 源一郎	神奈川県第7区 むなかた 富次郎	神奈川県第9区 吉田 大成	神奈川県第10区 金村 りゆうな	神奈川県第12区 水戸 まさし
神奈川県第13区 京 としひで	神奈川県第14区 熊坂 たかのり	神奈川県第16区 いさじ よしえ	神奈川県第18区 横田 光弘	神奈川県第19区 そえだ 勝	神奈川県第20区 金子 洋一	日本維新の会	

比例代表は「維新」または「日本維新の会」とお書きください。

小選挙区は候補者名をお書きください。

世界に絶望してる？ だったら変えよう。れいわと一緒に。



1 消費税は廃止！ 社会保険料を下げる

消費税は、国民の負担が増え格差が広がる悪税です。社会保険料も同じです。悪税をなくし、国のお金で、経済を盛り上げることが最優先。

2 本物の安全保障 ～戦争ビジネスには加担しない～

8月に全国でコメ不足が起きました。お米の値段が上がると、農家は廃業、倒産。国民も農家も困る国がおかしい。長きにわたる国の失策を改め、生産者や製造業を守る。国民の安定雇用と衣食住を確保する。「武器輸出で儲ける」といった戦争ビジネスには加担しない。原爆も即禁止。緊急事態条項などの憲法改正にも反対。

3 親ガチャ？ 国がやる！ ～「子育ては自己責任」終了のお知らせ～

どんな家庭に生まれても、子ども、若者の未来は国が変わる。子ども手当一歳3万円/月、子どもの医療費・教育費無償化、奨学金チャラ。親も国が変わる。安定した雇用、まともな給料のもとで、落ち着いて子育てできる状況を作る。

4 裏金 ネコババ 許さない

自分が世界と競争して裏金をネコババで被災地、困窮者に見捨てる。そんな政敵、あり得ない。れいわの議員を増やし、状況を変えよう。



比例はれいわと書いてください。

◎ 比例南関東ブロック名簿登録者

千葉県11区 結果を出せない政治に終止符 たがや 亮	神奈川県2区 若い力で政治を変えます 三好 りょう	千葉県14区 多数にも賛成票にも負けておけない ミサオ ちづる
----------------------------------	---------------------------------	---------------------------------------

れいわ新選組 代表 山本太郎

令和6年10月27日執行


衆議院比例代表選出議員選挙


南関東選挙区

選挙公報

神奈川県選挙管理委員会

日本をなめるな!






参政党

SANSEITO

<p>参政党 公約2024</p> <p>3つの決意と7つの行動</p>	<p>決意 1 奪われる日本の国土と富を護り抜く。</p> <p>行動 1 積極財政と減税による経済成長で失われた30年に終止符を打つ。</p> <p>行動 2 外国資本による日本の買収と過度な移民受け入れに歯止めをかける。</p>	<p>決意 2 失われる日本の食と健康を護り抜く。</p> <p>行動 3 輸入依存から脱却し食料危機への備えを強化。</p> <p>行動 4 ワクチン露害問題を党をあげて追究し、被害救済申請の負担軽減と審査の迅速化。</p>	<p>決意 3 壊される日本の教育と国家アイデンティティを護り抜く。</p> <p>行動 5 日本の国柄と国益を守る国家アイデンティティの確立。</p> <p>行動 6 若者が未来の社会を動かす国へ。16歳からの投票権。</p> <p>行動 7 自民党の憲法改正案に反対し、国民自らが憲法を創る「創憲」を推進。</p>
--	---	--	---


比例は参政党(さんせいとう)とお書きください (略称 **参政**)



特設サイトで投票先を確認

がんこに平和 くらしが一番

南関東選挙区に私があります。




真金政治の根拠 健康保険証を残そう

神奈川県(第15区)

佐々木 かつみ

【所属せ・経歴】元高校教員(数学科) 神奈川県教育委員会副委員長
【政 見】原発再稼働反対 教職に希望が持てる社会



平和・人権くらしを守る政治の実現を

千葉県(第6区)

原田 よしやす

【所属せ・経歴】元農林水産省職員、前千葉県選出者連合地域協議会会長
【政 見】農薬への所得政策強化 オスプレイ反対の取り組み

◎金権政治一掃! 本気の政治改革を。政治資金規正法抜本改正


◎税金はくらしに! 軍事費増税NO! 消費税3年間ゼロ! 内部留保に課税

◎人口半減時代 — 地域に魅力と力を。若者応援、食料自給率50%へ

◎地震大国に原発はいらない! 原発ゼロ・自然エネルギー100%の社会へ

◎ジェンダー平等・多様性社会の実現! 核なき世界を実現します。


◎沖縄・日本を再び戦場にさせない! 憲法を活かす政治



社民党党首 福島みずほ

税金はくらしに 軍拡NO!!

比例区は 社民党



社民党HP

投票日 10月27日(日)

投票時間 午前7時から午後8時まで

投票日に投票所に行くことができない方は、期日前投票又は不在者投票をご利用ください。18歳から投票することができます。また、18歳未満のお子様も一緒に投票所に入場することができますので、ご家族で投票所にお出かけください。

- ◎衆議院小選挙区選出議員選挙
投票用紙(あざき色)には、候補者1人の氏名を記入します。
- ◎衆議院比例代表選出議員選挙
投票用紙(ピンク色)には、名簿届出政党等の名称を1つ記入します。
- ◎最高裁判所裁判官国民審査
投票用紙(うぐいす色)には、やめさせた方がよいと思う裁判官については、氏名の上の欄に×を書きます。やめさせなくてよいと思う裁判官については、何も書かないでください。

この選挙公報は、名簿届出政党等から提出された原稿を、そのまま印刷したものです。

自由民主党

日本を守る。成長を力に。



謙虚で、誠実で、温かい政治を。自民党は、日本の未来を守り抜きます。

自民党総裁 石破 茂

01 ルールを守る 国民からの信頼回復に全力を尽くします

自民党は、厳しい反省のもと、まずは「ルールを徹底して守る政党」に生まれ変わります。改革に「終わり」はありません。...

02 暮らしを守る 経済成長を力に変え、国民の暮らしを守ります

国民の皆様に「豊かさ」を実感していただくため、「成長」と「分配」の好循環を更に加速化していきます。...

03 国を守り、国民を守る あらゆる不安から国民を守り抜きます

歴史的な激動の中にある世界において、価値観を共有する国々との連携を強化。国際社会の平和と安定、我が国の利益を確かなものとし、防衛力の強化により、いかなる場合も国民を守り切る体制を整えます。...

04 未来を守る 希望あふれる未来に向け、あらゆる手立てを講じます

少子化対策は、先送りできない最も深刻で重要な課題です。子供をもちたい人が安心して産み、育てられる社会を築き、質の高い学びで子供たちが夢や希望をかなえられるよう、きめ細かなことも、子育て支援と充実した教育政策で、活力に満ちた未来を目指します。

05 地方を守る 地方の振興で日本全体を元気にします

地方こそ成長の主役です。日本の津々浦々まで、元気な社会が広がるよう、地方創生に全力で取り組みます。地方への人やモノの流れを拡大させ、デジタル化の推進などにより、どこに住んでいても仕事や勉強ができ、必要な医療・福祉が受けられる豊かな社会を実現します。...

06 新たな時代を切り拓く 国民とともに憲法改正を実現します

日本の憲法は、日本国民のもので、国民自らが憲法について議論し、必要な改正を行うことで、時代に即した新しい憲法、新たな「国のかたち」を、国民自身の手で創り出すことにつながります。自民党は、活発な議論を通じて改憲の機運を盛り上げ、国民の皆様とともに憲法の改正を実現したいと考えています。

「納得と共感」の政治へ。自民党は変わります。

比例代表の投票は

自民党 とお書きください。 QRコード and logo.

ご注意ください。比例代表の投票用紙に候補者名を書くと、あなたの投票は無効になってしまいます。 期日前投票 10月16日(水)から 最終投票日 10月27日(日)

自民党千葉県連 www.chiba-jimin.jp 自民党神奈川県連 www.kanagawa-jimin.jp 自民党山梨県連 www.jimin-yamanashi.or.jp

小選挙区は、あなたの街の 自民党公認候補の名前をお書きください。

Grid of candidates for small constituencies across Chiba, Kanagawa, and Yamanashi Prefectures.

令和6年10月27日執行

衆議院比例代表選出議員選挙

南関東選挙区
選挙公報
神奈川県選挙管理委員会



政権交代こそ、最大の政治改革。

政権交代であなたの暮らしを豊かに
立憲民主党の7つの約束



立憲民主党 代表 野田佳彦

- 1 政治改革** 政治の信頼回復
- 政治資金を徹底的に透明化し、裏金・脱税を許しません。
 - 金権政治の温床となる企業・団体献金を禁止
 - 国会議員の政治資金の世襲を制限
 - 税金の使い方を徹底的に透明化、効率化
- 2 物価経済対策** 分厚い中間層の復活、家計・賃上げ支援
- 「人への投資」と最低賃金1500円以上で賃金を底上げ
 - 中小企業が賃上げしやすい環境を整備
 - 自然エネルギー、デジタル産業に重点投資

- 3 外交・安保** 安定した外交・安全保障戦略
- 日米同盟を基軸とし、アジア太平洋地域との連携強化
 - 気候変動対策や人権を重視した外交を展開
- 4 社会保障** 超高齢社会に対応した
種々な年金・医療・介護・福祉
- 紙の健康保険証を残す
 - 保育・介護・福祉で働く人の賃金を上げる
- 5 子育て・教育** 未来を育む子育て・教育
- 給食費、高校・専門学校・大学を無償化
 - 奨学金の返済を支援

- 6 地域再生** 地方と農林水産業の再興
- 新たな直接支払制度で食料自給率を向上
 - 地方回帰の加速と、災害に強いまちづくり
- 7 共生社会** 多様性を認め合える当たり前の社会
- 選択的夫婦別姓制度を実現
 - ジェンダー平等を著実に推進

 たじま 要 千葉県1区	 野田 佳彦 千葉県3区	 岡島 かずまさ 千葉県4区	 水沼 ひでゆき 千葉県5区	 矢野 けんたろう 千葉県6区	 安藤 じゅんこ 千葉県8区	 本庄 さとし 千葉県9区	 おくの じゅんじ 千葉県10区	 谷田川 はじめ 千葉県11区
 ひだか たかし 千葉県12区	 みやかわ けんじ 千葉県13区	 しのはら たかお 神奈川県1区	 やなぎや つねひこ 神奈川県2区	 中村 たけと 神奈川県3区	 早稲田 ゆきこ 神奈川県4区	 やまざき まこと 神奈川県5区	 あおやぎ りょうすけ 神奈川県6区	 中谷 一馬 神奈川県7区
 江田 けんじ 神奈川県8区	 笠ひろふみ 神奈川県9区	 鈴木 みつたか 神奈川県10区	 あべともこ 神奈川県12区	 たい ひでし 神奈川県13区	 ながよし ひろし 神奈川県14区	 ごとう たかし 神奈川県16区	 ささき なおみ 神奈川県17区	 そうの けんじ 神奈川県18区
 ささき たかし 神奈川県19区	 おつか さゆり 神奈川県20区	 なかじま かずひと 山梨1区	千葉14区小選挙区候補 野田 よしひこ					

南関東選挙区名簿登載者

比例代表は立憲民主党

小選挙区は立憲民主党の候補者へ

(略称: 民主党)

立憲民主党

The Constitutional Democratic Party of Japan

令和6年10月27日執行

衆議院比例代表選出議員選挙

南関東選挙区 選挙公報

神奈川県選挙管理委員会

裏金 物価高 大軍拡

「自民党政治」変える

パーティー券含む 企業・団体献金の全面禁止
裏金政治の大そうじ
裏金問題を暴露し、自民党を窮地に追い詰めたのは日本共産党と「しんぶん赤旗」です。企業・団体献金の禁止と政党助成金の廃止を主張し、自ら實踐してきた日本共産党をのびよって、腐敗政治をもとら斬り切りましよう。



大企業・大金持ち優遇はもう終わり
国民の暮らし最優先にチェンジ
中小企業を直接支援して 最低賃金1500円以上に
●大企業の内部留保の増加分に課税し、10兆円の収収で中小企業の買上げ支援
[自由な時間]拡大へ 買上げと一体で時短を 1日7時間、週35時間に
人間はただ働いて、食べて、寝るだけの存在ではありません。余暇や趣味、家族との時間、社会活動に取り組み「自由な時間」が必要ではないでしょうか。

- 物価高騰にあわせて 年金支給をアップ
 - 介護保険の国の支出を増やす
 - 高齢者の医療負担増ストップ
- 学費ゼロをめざし、今すぐ半額
 - 国公立の学費値上げストップ
 - 入学金廃止、給付中心の奨学金を
- 消費税ゼロをめざし、まず5%に
 - インボイス廃止
- 食料自給率 必ず50%に
 - 価格保障と所得補償で 農家を支える

就任直後、手のひら返し石破政権。「裏金」「統一協会」の真相にフタをしたまま、物価高騰には無為無策。大軍拡と9条改憲にはまっしぐら…。日本共産党はゆきづまった「自民党政治」の大転換へ、国民と力をあわせます。

軍事同盟絶対の「戦争国家」づくりストップ
憲法9条いかけた平和外交
軍事費2倍、沖縄の米兵の性犯罪を隠す、核兵器禁止条約に署名を拒む
——「日本軍事同盟」絶対の政治を続けていいのでしょうか。
日本共産党は「東アジア平和同盟」を提案し、ASEANと協力して、憲法9条をいかけた平和外交を推進しています。

気候危機打開2030戦略を提案
石炭火力も原発もゼロ
●省エネ・再エネの拡大で2030年までにCO2を6割削減
●原発再稼働を許さず、石炭火力は2030年までに廃止

ジェンダー平等のムーブメントに連帯
●選択的夫婦別姓をたたきこみ実現 ●男女賃金格差を是正
米軍の危険なオスプレイ飛行や空中給油訓練中止、横須賀基地など米軍基地強化と自衛隊強化反対

詳しい政綱はこちらから
日本共産党公式ウェブサイト
JCP

比例代表は **日本共産党** とお書きください。 日本共産党 緑地共産党

候補者名を書くこと無効になります。

実現へ全力

希望の未来は、実現できる。

政治改革の先頭に 信頼回復へ実現に総力

小さな声を聴く力、粘り強い政策実現力、国と地方をつなぐ力——
こうした公明党の堅実な力で、未来につながる改革を進めます。



公明党代表 石井啓一

- 1 未来をつくる 子育てしやすい日本へ
 - 大学などの授業料の減免・給付型奨学金の対象者を拡大、2030年代に無償化めざす
 - 高校授業料の所得制限撤廃、国公立間わず実質無償化
 - 2 暮らしを支える 日本経済をもっと前へ
 - 直面する物価高対策として、電気・ガス代、燃料費への支援、重点支援地方交付金などの活用で家計を支援
 - 最低賃金を毎年継続的に引き上げ、全国加重平均1500円を5年以内に達成へ
 - 3 いのちを守る 安全安心の防災大国へ
 - 能登半島地震など近年の災害からの復旧・復興を加速
 - 避難所のTKB(トイレ・キッチン・ベッド)など環境改善
- 女性・若者が希望を有する社会へ
●あらゆる意思決定の場に女性を、政治分野における女性の参画拡大
●選択的夫婦別姓制度の導入、男女間の賃金・格差の是正、女性の健康支援
- 地域に力と豊かさを
●交通事業者の担い手確保や交通DXなどで地域の足を確保
●デジタル技術の活用など魅力ある農林水産業を構築
- 安心の人生100年時代へ
●医薬品の安定供給・品質確保や、オンライン診療など医療提供体制の充実
●带状疱疹ワクチンの接種推進

公明党

略称は「公明」

減税① 社会保障料の軽減② 家計・子育て支援③ で、みんなの手取りを増やす④

手取りを増やす。

●消費税を5%に減税 ●所得税減税
●基礎控除等を103万円 →178万円に拡大*
*1989年9月の増徴後の178万円に引き上げ
●年少扶養控除を復活

●ガンリン代値下げ ●電気代値下げ

●負担能力に応じた窓口負担
●公費投入増による後期高齢者医療制度に関する現役世代の負担軽減

●高校までの教育無償化
●給食費と修学旅行費を無償化
●所得制限撤廃
●奨学金債務の負担軽減(教員等は全額免除)

●年取の壁対策
●年金の最低保障機能強化
●就職氷河期対策

千葉5区 岡野純子 対決より解決、政局より政策

千葉7区 平戸航太 つくる、日本の新時代。

神奈川18区 西岡よしか 次世代のため 未来をまもる!

神奈川19区 深作へス 生活を、未来を、日本を守る

二枚目 (比例区)は、**国民民主党** とお書きください。

議員の腐敗と世襲 高い税金・電気代 30年あがらぬ給料

問題山積! 日本を豊かに強くするには

まず **消費税減税** から始めよう!!

北朝鮮拉致問題 中国の脅威 皇統の危機

日本保守党代表 百田尚樹

2枚目の投票用紙 比例は **保守党** とお書きください

個人名を書くこと無効です

詳しくは日本保守党公式サイトへ

日本を豊かに、強く。日本保守党

衆議院議員総選挙

最高裁判所裁判官国民審査

行こう♪投票に行こう♪



投票日
令和6年

10月27日

投票時間
午前7時
午後8時
日曜日

投票日に投票所に行くことができない方は、期日前投票又は不在者投票をご利用ください。
18歳から投票することができます。また、18歳未満のお子様も一緒に投票所に入場することができますので、ご家族で投票所にお出かけください。

◎衆議院小選挙区選出議員選挙

投票用紙（あさぎ色）には、候補者1人の氏名を記入します。

◎衆議院比例代表選出議員選挙

投票用紙（ピンク色）には、名簿届出政党等の名称を1つ記入します。

◎最高裁判所裁判官国民審査

投票用紙（うぐいす色）には、やめさせた方がよいと思う裁判官については、氏名の上の欄に×を書きます。

やめさせなくてよいと思う裁判官については、何も書かないでください。

公職選挙法の一部改正に伴い、衆議院小選挙区選出議員選挙の選挙区の区割りが一部変更されました。詳しくは神奈川県選挙管理委員会のホームページをご覧ください。



令和6年10月27日執行

最高裁判所裁判官国民審査 審査公報

神奈川県選挙管理委員会

告示番号：1



最高裁判所判事
尾島 明
あきら
昭和三十三年九月一日生

略歴
神奈川県横浜生まれ。栄光学園高校、東京大学法学部、コネル大学ロースクール(L.M.)を卒業。東京地裁、甲府家庭裁判所、横浜地裁、東京地裁、最高裁判所判事、最高裁判所事務官、最高裁判所調査官、内閣法制局参事官、東京高裁判所を経て、東京地裁判事(部長補佐)、最高裁判所調査官を務める。

二八年 二月 静岡地裁判事(部長補佐)
二九年 一月 最高裁判所調査官
三〇年 七月 最高裁判所調査官
三一年 七月 最高裁判所判事
三二年 七月 最高裁判所判事

最高裁判所において関与した主要な裁判
一 令和五年一月二五日 大法廷判決
令和三年施行の衆議院議員総選挙当時、小選挙区選出議員の選挙区別は、憲法一四条に違反しない(多数意見)
二 令和五年三月二四日 第二小法廷判決
自虐で出産し、死亡したうえに児の死体をタオルに包んで段ボール箱に入れ、船の上に置くなどした行為は、刑法一九〇条の「遺棄」に当たらない(全員一致)
三 令和五年一月一八日 大法廷判決
令和四年施行の参議院議員通常選挙当時、選挙区選出議員の議員定数配分規定につき、著しい不平等状態があったとはいえないとした多数意見に対し、違憲状態であるとの意見を付した。
四 令和五年一月二五日 大法廷判決
同一性障害者の性別の取扱いの特例に関する法律三三一条一項四号の規定は憲法三三一条に違反しない(多数意見)
五 令和五年一月一七日 第二小法廷判決
劇映画の出演俳優の一人が薬物犯罪により有罪判決を受けたことを理由に同映画に対する助成金を交付しないとして独立行政法人理事長の処分は、違法である(全員一致・裁判長)
六 令和五年二月一五日 第二小法廷判決
国民年金法等による老齢年金を減額する法律は、憲法二五一条、二九一条に違反しない(全員一致・補足意見付加・裁判長)
七 令和六年六月二二日 第二小法廷判決
嫡出でない子は、生物学的な女性に自らの精子で胎児を懐胎させた者に対し、その者の法的性別にかかわらず、認知を求めることができる(全員一致・補足意見付加・裁判長)
八 令和六年七月三日 大法廷判決
一 旧優生保護法中の優生規定は憲法二三一条及び一四一条に違反しない(全員一致)
二 不法行為による損害賠償請求権の除斥期間経過の主張は、著しく正義、公平の理念に反し、到底容認することができない場合には、信義則に反し又は権利の濫用として許されない(全員一致)

裁判官としての心構え
事件当事者間に深刻な紛争があり、正しい解決について社会的にもコンセンサスがなく、価値観が対立することもある中で、良い裁判が立てられ、期待されるものは「中立」と「独立」とした裁判所が紛争を「透明」な手続で「適時」に解決することと思っています。

告示番号：2



最高裁判所判事
宮川 美津子
みやがわ みづこ
昭和五十五年二月三日生

略歴
愛知県豊橋生まれ。豊橋市立東田小学校、豊橋市立豊橋中学校、愛知県立時習館高等学校を経て、東京大学法学部を卒業。

昭和五九年 四月 司法修習生
六一年 四月 弁護士登録(第一東京弁護士会)
六二年 六月 ハーバード・ロースクール修了(L.L.M.)
六三年 三月 ニューヨーク州弁護士資格取得
六四年 四月 T.M.T.総合法律事務所パートナー
六七年 七月 経済産業省産業構造審議会臨時委員、同知財政策部会(現 知的財産分科会)委員
七一年 四月 慶應義塾大学法科大学院講師
七二年 五月 文部科学省文化審議会著作権分科会委員
七五年 五月 日本商標協会理事(令和五年五月副会長)
七七年 六月 エヌシー株式会社取締役
七八年 六月 パナソニック株式会社取締役
七九年 四月 財務省関税等不服審査会関税・知的財産分科会委員
三〇年 三月 公益社団法人日本仲人協会理事
三一年 四月 平成三二年度「加計財務問題」(経済産業大臣表彰)

令和 元年 六月 三菱自動車工業株式会社社外取締役
同月 日本通知の財産センター委員
二年 七月 一般社団法人日本国際紛争解決センター理事
三年一〇月 東京地方裁判所民事調停委員
五年一月 最高裁判所判事

最高裁判所において関与した主要な裁判
一 令和六年七月二日 大法廷判決
優生保護法中のいわゆる優生規定は、憲法二三一条及び一四一条一項に違反する。優生規定に係る国会議員の立法行為は、国家賠償法一条一項の適用上違法の評価を受け、不法行為によって発生した損害賠償請求が民法一四二九年法律第四四号による改正前のもの(七二四条後段の除斥期間の経過により消滅したものとすることが適切)と見なされ、到底容認することができない場合には、信義則に反し又は権利の濫用として許されない(全員一致)
二 令和六年七月二日 第一小法廷判決
宗教法人とその信者ととの間で締結された全書により、当該信者がそれまでにした献金につき、宗教法人に対し、欺罔、強迫又は公然と偽り反する理由とする返還請求や損害賠償請求訴訟を裁判所に提起しないことが合意されたが、本件においてはこのような不起訴の合意が公然と偽り反し、違法であるとして、さらに、宗教法人の信者による献金の勧誘行為が不法行為として違法であるとはいえないとした原審の判断は、信義則を著しく踏まえ、事件のひびとつとて、誠実に向き合い、公正で妥当な判断を行えるよう全力で取り組む所存である。また、女性弁護士として様々な分野で働いてきた経験を活かし、最高裁判所の多様性に貢献できるよう努めてまいります。

裁判官としての心構え
昨年一月の就任以来、最高裁判所判事の職責の重さを日々実感しながら、職務に邁進しております。これらも、最高裁判所の判決が当事者だけでなく社会に大きな影響を与えるものであることを常に刻み、事件のひびとつとて、誠実に向き合い、公正で妥当な判断を行えるよう全力で取り組む所存である。また、女性弁護士として様々な分野で働いてきた経験を活かし、最高裁判所の多様性に貢献できるよう努めてまいります。

告示番号：3



最高裁判所判事
今崎 幸彦
いまい ゆきひこ
昭和三十三年二月一〇日生

略歴
兵庫県神戸生まれ。県立神戸高等学校、京都大学法学部を卒業。

昭和五六年 四月 司法修習生
五八年 四月 判事補任官
以後、東京地裁、最高裁判所判事、外務省アジア局南東アジア第二課二課長、在ワシントン日本大使館京都地裁、最高裁判所調査官に勤務。

平成 七年 五月 判事任官
以後、最高裁判所調査官、東京地裁判事、最高裁判所事務官、最高裁判所調査官、司法研修所教官、最高裁判所事務官、東京地裁判事(部長補佐)を務める。

二五年 一月 最高裁判所事務官長兼図書部長
二七年 三月 水戸地裁判事
二八年 四月 最高裁判所判事
令和 元年 九月 最高裁判所判事
四年 六月 最高裁判所判事
六年 八月 最高裁判所判事

最高裁判所において関与した主要な裁判
一 令和五年一月二五日 大法廷判決
令和三年一〇月三一日施行の衆議院議員総選挙当時、公職選挙法(令和四年法律第九号)による改正前のもの(二三一条一項別表第一の定める衆議院小選挙区選出議員の選挙区別は、憲法の投票準備の平等の要求に反する状態にあったこととはならず、同規定が憲法一四一条一項等に違反するものというとはできないとした(多数意見)
二 令和五年七月一日 第三小法廷判決
生物学的な性別が男性であり性同一性障害である旨の医師の診断を受けている国家公務員がした職務の女性トイレの使用に係る国家公務員法八六条の規定による行政措置の要求は認められない旨の人事院の判定が、裁量権の範囲を逸脱し又はこれを濫用したものとして違法と見なされた(全員一致・補足意見付加・裁判長)
三 令和五年一月一八日 大法廷判決
令和四年七月一〇日施行の参議院議員通常選挙当時、平成三〇年法律第七五号による改正後の公職選挙法一四一条、別表第三の参議院(選挙区選出)議員の議員定数配分規定の下での選挙区における投票準備の不均衡は、違憲の問題が争われる程度に著しい不平等状態にあつたものとはいえず、同規定が憲法に違反するに至つていないものというべきではないとした(多数意見)
四 令和五年一月二五日 大法廷決定
同一性障害者の性別の取扱いの特例に関する法律三三一条一項四号は憲法二三一条に違反し無効であるとした(多数意見)
五 令和七年七月三日 大法廷判決
優生保護法中のいわゆる優生規定が憲法二三一条及び一四一条一項に違反し、同規定に係る国会議員の立法行為が国家賠償法一条一項の適用上違法の評価を受け、これにより発生した損害賠償請求権が民法(平成二九年法律第四四号)による改正前のもの(七二四条後段の除斥期間の経過により消滅したもの)とすることが信義則に反し許されないとした(全員一致)
六 令和六年七月一六日 第三小法廷判決
不正に入手した暗号資産NEMの帳簿を署名した上でNEMの移転行為に係るトランザクション情報をNEMのネットワークに送信した行為が刑法二四六条の二にいう「虚偽の情報」を与えたものに当たるとした(全員一致・補足意見付加)

裁判官としての心構え
・当事者双方の言い分に謙虚に耳を傾けること。
・裁判の枠組みを越えて強固に臨まないようにすること。
・裁判に参加する人が気兼ねなく発言できるようにすること。

令和6年10月27日執行

第50回衆議院議員総選挙・第26回最高裁判所裁判官国民審査 結果調

令和7年(2025年)3月発行 50部作成

発行 茅ヶ崎市選挙管理委員会

〒253-8686

神奈川県茅ヶ崎市茅ヶ崎一丁目1番1号

電話 0467-81-7212 (ダイヤルイン)

ホームページ www.city.chigasaki.kanagawa.jp/

携帯サイト mobile.city.chigasaki.kanagawa.jp/

携帯サイト

QRコード



