

# ちがさきカジュアル ガイドライン



CHIGASAKI CASUAL  
GUIDELINE

## はじめに

本ガイドラインは、職員一人一人が働きやすい環境をつくることを目的に、服装や身だしなみの基本的な考え方と目安を示すものです。

働き方や価値観が多様化し、「自分らしく働ける職場」「魅力ある職場」の必要性が高まる中、本市では年代・性別・職種の異なる職員が参加し、それぞれの視点から意見を持ち寄る「茅ヶ崎市オフィスカジュアルプロジェクト」を立ち上げました。

プロジェクトでは、職員アンケートの結果やメンバー同士による検討のもと、「働きやすさの向上」「魅力ある職場づくり」「公務の効率向上」を目指しながら茅ヶ崎市の新たな装いのルールとして考え方や基準を整理し、「ちがさきカジュアル」と名付け、本ガイドラインを策定しました。

職務内容やTPOを踏まえ、公務員としてふさわしい装いを自律的に判断しながら、自分らしく、そして茅ヶ崎市らしく働くことのできる職場を作っていきましょう。

## ガイドライン 基準

本ガイドラインでは次のことを基準とします。

- ・ 清潔感があり、信頼感のある服装であること
- ・ TPOにあったものであること
- ・ きちんとした印象を与え、相手に不快な思いをさせないものであること
- ・ 派手、華美過ぎず、過度な露出は避けたものであること



服装や身だしなみについて1つ1つ細かく禁止事項を定めるものではありませんが、この基準に沿った服装の選択をしてください。



# ちがさきカジュアルとは

働きやすさと清潔感、きちんと感を兼ね備えた茅ヶ崎市の新たな装いを指します。

従来のフォーマルな服装からオフィスカジュアルなスタイルまで幅広く着用することが可能です。

ちがさきカジュアルでは「公務員らしさ」「自分らしさ」「茅ヶ崎市らしさ」を取り入れた装いで、自分も相手も心地よい関係性を築くことを目標としています。

## ちがさきカジュアルのポイント

### 清潔感

シワや汚れは清潔感のある印象から離れてしまいます。職場にふさわしい

「整った印象」また「公務員らしさ」を相手に与える身だしなみを意識しましょう！



### 働きやすさ

業務に集中しやすく、動きやすさや機能性を重視し、働きやすい服装を選びましょう。

大きすぎず小さすぎない適切なサイズの服を選択し、全体のバランスを大切にするとコーディネートが引き締まります！

業務内容や場所など、状況に応じて適切な身だしなみを選択しましょう。

時にはきちんとした服が必要な時もあります。

大切な場面に備えた服も用意しておくとうれしいです！

### TPO



「安心して任せられる」「誠実性がある」印象を与える身だしなみを意識しましょう。過度な露出や派手・華美過ぎる色は避け、迷った時はシンプルな

デザインを選択しましょう！ **信頼感**



## シーンに合わせて、心地よく 自分らしさを楽しむ

ちがさきカジュアルで楽しむことが出来るスタイルを参考にまとめてみました。

掲載のスタイルは一例になりますので、業務内容やTPOに応じて、自分らしく働くことのできるスタイルを探してみてください。

### 普段の業務のスタイル例

普段の業務は清潔感を重視しながら、働きやすいスタイルに。所属の業務に合わせて、相手に不快感の与えない範囲で自分らしさ、茅ヶ崎市らしさを取り入れたスタイルを意識しましょう。

in the office



## 式典や会議出席のスタイル例

式典や会議などはフォーマルな雰囲気を意識したスタイルがベストです。ジャケットを取り入れるなど、信頼感を与える服装を意識し、Tシャツなどのラフなスタイルを控えると全体の印象が引き締まります。

### Ceremonies and Meetings



## 出張やイベント業務のスタイル例

出張やイベント業務については参加する内容に合わせた服装を選択するとコーディネートがしやすくなります。例えば研修であればきちんと感のあるスタイル、スポーツイベントであれば動きやすいスタイルなど、TPOを意識しましょう。

### Business trips and Event



## アロハシャツのスタイル例

茅ヶ崎市の代表的スタイルであるアロハシャツは、カジュアルなスタイルからきちんと感のあるスタイルまでたくさんの着こなしが楽しめます。  
好きな色、柄を身につけ、自分らしいスタイルを探してみましょう。  
また、現在年間を通し、アロハシャツの着用を認めています。  
茅ヶ崎らしい軽やかなスタイルを楽しみながら、状況に応じて柔軟に服装を選択しましょう！

通年アロハ実施中！！



HONOLULU  
ALOHA



# T - S h i r t



Sweatshirt

# Fleece



Color  
Tights

# Chinos



## 色や柄、デザインや組み合わせを工夫して、 自分らしさを叶える

ラフな印象を与えるアイテムも、色や柄、組み合わせを工夫することで、自然に取り入れやすくなります。シンプルなデザインや色を選んでみたり、ジャケットと合わせてフォーマル感を与えてみたり、執務室内に限り、着用が許容できるアイテムを上手に取り入れてみたり、自分らしい装いを楽しみましょう。

イベント時はあえて動きやすい服装にするなど、TPOを意識すると選択の幅も広がります。



Simple Color



# Jacket Style



# Office Only



## 身だしなみは、 自分を表す第一印象

自分らしさを表すものは服装だけではありません。初めて会う人にとっては、身だしなみも大切な第一印象。自分も相手もお互いが心地よいコミュニケーションにつながる身だしなみを大切にしましょう。



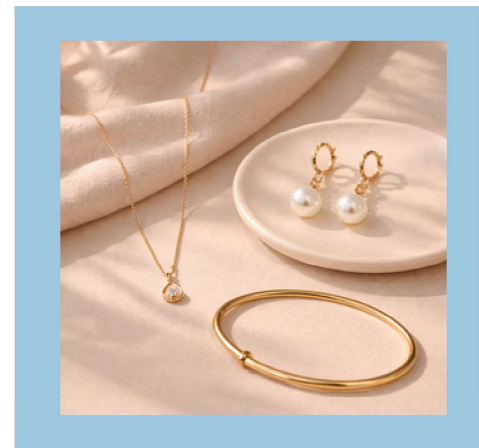
### 髪型・髪色、ネイル

「清潔感があるか」「職務を遂行する上で支障がないものか」が判断基準になります。髪の毛、指先はまずはじめに目がいきやすいところです。TPOや職場の雰囲気に応じ、適したものかどうかを考えて選びましょう。



### ひげ

「清潔に整えられているか」が判断基準です。伸ばしっぱなしの「無精ひげ」は、全世代を通じて不適切とされる意見が多かったです。大切なポイントは「周囲から受け入れられるものかどうか」になりますので、しっかり意識しましょう。



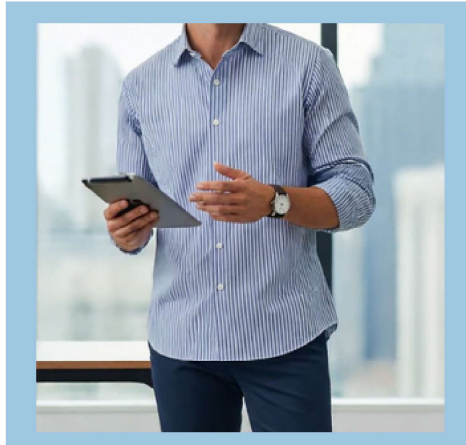
### アクセサリ

「派手すぎないこと」「業務・安全の妨げにならないこと」が判断基準です。着用にあたっては、TPOにあわせて、「小ぶりでシンプルなものを基本とする」、「最小限の数を身につける」など、工夫しながら楽しみましょう。



## 襟なしトップス

「清潔感があるかどうか」  
「きちんと感があるかどうか」  
が判断基準になります。  
TPOに合わせ、素材・デザイン  
を選択することで、より着こ  
なしやすくなります。  
ジャケットと合わせても全体が  
引き締まります。



## ワイシャツ・ネクタイ

ワイシャツの色や柄に指定はあ  
りません。清潔でしわのない状  
態を保ち、式典等では落ち着いた  
雰囲気のものを選ぶと、場に  
馴染みやすくなります。  
ネクタイはノーネクタイ・ノー  
ジャケットのもと、着用任意と  
なります。着用が必要な際は、  
奇抜な柄・極端に派手な色に気  
をつけましょう。



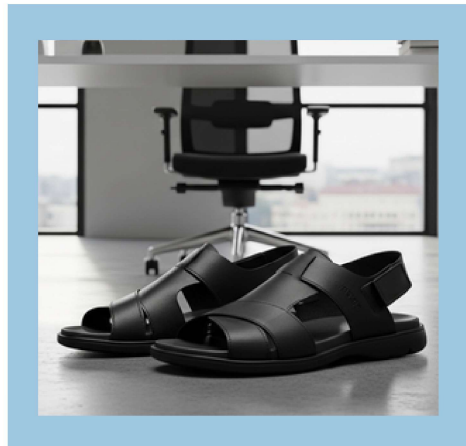
## オーバーサイズ

「清潔感があるか」が判断基準  
になります。  
多少ゆとりのあるサイズは着用  
可能ですが、極端に大きく見え  
るものや、だらしない印象につ  
ながるシルエット、肌を露出す  
るデザインは控え、快適に着こ  
なせるものを選びましょう。



## 靴下

基本的には自由ですが、派手す  
ぎる色や柄、極端に短いものは  
避けると安心です。ボトムスに  
隠れる部分などでカジュアルな  
靴下を着用することは問題あり  
ませんが、式典やきちんと見せ  
たい場面では、落ち着いた色味  
や少し長めの丈を選ぶと全体が  
整って見えます。



## サンダル

執務室内では快適さを考慮しサ  
ンダルの使用を認めますが、災  
害対応や避難誘導など、いざと  
いう時に安全に行動できるよ  
う、過度にカジュアルなデザイ  
ンや脱げやすいタイプは避けた  
形状のものを選びましょう。  
来客対応など、自席を離れる際  
は履き替えることを意識してく  
ださい。



## 香り

日々の身だしなみとして香り  
を取り入れること自体は問題あり  
ませんが、香りに敏感な方やア  
レルギーをお持ちの方もいます  
ので、周囲が不快に感じない程  
度の使用を心がけましょう。  
式典や来客対応などの場面で身  
に着ける際は、より穏やかな香  
りを選ぶと安心です。

～信頼される日常は、装いからはじまる～



令和8年3月 策定

茅ヶ崎市オフィスカジュアルプロジェクト