

○ 施策評価シート（評価対象年度：平成23年度）

施策目標主管部課かい名	病院事務局 医事課
評価シート作成者	課長 須田 豊和

評価対象施策目標（＝課かい目標） **22 高度で良質な医療サービスを提供する**

1. 総合計画基本構想におけるまちづくりの目標体系での位置づけ

①基本理念	2 いきいきと暮らす ふれあいのある 地域づくり
②政策目標	6 質の高い医療サービスを安定的に提供するまち
③施策目標	22 高度で良質な医療サービスを提供する
④施策の方向性	1 質の高い医療の提供 2 病診連携と機能分担の促進 3 良質な医療サービスの安定的な提供

2. 施策目標の達成方針

- 質の高い医療の提供
23年度中に集中治療室（ICU）を整備し、併せて地域医療支援病院の承認を取得することで、地域の基幹病院として、急性期の患者を中心に高度で専門的な質の高い医療を提供します。
- 病診連携と機能分担の促進
かかりつけ医を中心とした地域医療の連携や民間病院・診療所との機能分担と連携を促進し、それぞれの機能を十分発揮できる院内の環境を整え、23年度中の地域医療支援病院の承認を目指します。
- 良質な医療サービスの安定的な提供
病院経営における経済性を高め、高度で良質な医療サービスを安定的に提供できるよう、23年度中にレセプト院内審査支援システムを導入し、適正かつ公正な診療報酬の請求による収益の確保・拡大を図ります。また、24年度の診療報酬改定に対応するため、改定内容の情報を早期に収集し、算定可能な施設基準を精査することで漏れなく診療報酬に反映させます。資金の安定的確保に資するため、窓口未収金については、民事訴訟法に基づく訴訟の提起などの効果的な策を継続して実施し、未収金の回収率向上を図ります。

3. 職員配置の状況

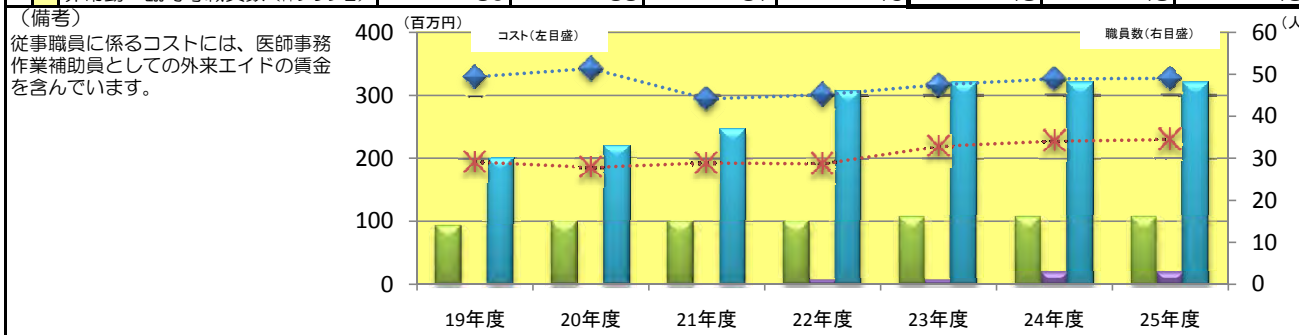
（24年3月31日現在）

No.	担当	職名	在課年数	No.	担当	職名	在課年数
1		課長	2年 月	16	経理担当	副主査	1年 月
2	医事担当	主幹	1年 月	17	経理担当	主事F	3年 月
3	医事担当（診療記録室兼務）	課長補佐	28年 月	18			年 月
4	医事担当（医療情報室兼務）	課長補佐	27年 月	19			年 月
5	医事担当（地域医療連携室兼務）	主査A	2年 月	20			年 月
6	医事担当	主査B	3年 月	21			年 月
7	医事担当（医療情報室兼務）	主任	4年 月	22			年 月
8	医事担当	主任（再任用）	2年 月	23			年 月
9	医事担当	主事A	4年 月	24			年 月
10	医事担当	主事B	2年 月	25			年 月
11	医事担当	主事C	1年 月	26			年 月
12	医事担当	主事D	年 6月	27			年 月
13	医事担当	主事E	年 6月	28			年 月
14	経理担当	主幹	年 6月	29			年 月
15	経理担当	主査C	2年 月	30			年 月
職員数計	17名（うち常勤 16名・再任用 1名）外	非常勤嘱託 名・臨時 48名・その他 名					

4. 施策推進コスト

（単位：事業、職員1人 千円/職員数人）

一般会計	19年度 決算額	20年度 決算額	21年度 決算額	22年度 決算額	23年度 決算額	24年度 予算額	25年度 計画額
施策推進コスト a=b+c	523,548	528,125	487,027	491,935	535,571	553,605	556,762
財源内訳							
特定国庫支出金							
地方債							
その他							
一般財源	523,548	528,125	487,027	491,935	535,571	553,605	556,762
事業実施に係るコスト b（折れ線グラフ）	329,386	342,420	294,322	300,888	316,406	326,329	326,956
うち委託料	216,455	202,922	209,515	213,265	212,125	222,733	223,432
従事職員に係るコスト c（折れ線グラフ）	194,162	185,705	192,705	191,047	219,165	227,276	229,806
常勤職員数（棒グラフ左）	14	15	15	15	16	16	16
再任用職員数（棒グラフ中）					1	3	3
非常勤・臨時等職員数（棒グラフ右）	30	33	37	46	48	48	48



5. 施策目標の達成状況

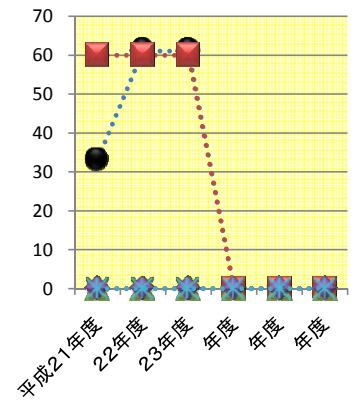
No.	指標名	単位	目標値	平成21年度	22年度	23年度	24年度	25年度	
1	地域医療機関からの紹介率 (紹介患者数+救急入院患者数) / 初診患者数	%	目標値	—	—	—	—	目標値	
			指標算出式・定義等	現状値	33.1	61.0	61.0	60.0	目標値
			進捗率	—	—	103.7%	100.0%	100.0%	

(指標の他団体比較) (出所)

団体名\年度	平成21年度	22年度	23年度	年度	年度	年度
●茅ヶ崎市	33.1	61.0	61.0			
■医療法基準	60.0	60.0	60.0			
▲						
◆						
*						

(指標の進捗状況分析)

高度で良質な医療サービスのひとつの目標として地域医療支援病院の承認を目指し、22年度より積極的に地域の医療機関との連携を強化してきた結果、22年度及び23年度とも承認を受けることのできる基準である紹介率60.0%を上回ることができ、24年3月に県より承認を受けました。



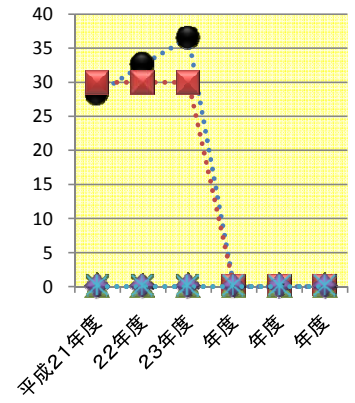
No.	指標名	単位	目標値	平成21年度	22年度	23年度	24年度	25年度	
2	地域医療機関への逆紹介率 逆紹介患者数 / 初診患者数	%	目標値	—	—	—	—	目標値	
			指標算出式・定義等	現状値	28.3	32.6	36.5	30.0	目標値
			進捗率	—	—	482.4%	100.0%	100.0%	

(指標の他団体比較) (出所)

団体名\年度	平成21年度	22年度	23年度	年度	年度	年度
●茅ヶ崎市	28.3	32.6	36.5			
■医療法基準	30.0	30.0	30.0			
▲						
◆						
*						

(指標の進捗状況分析)

高度で良質な医療サービスのひとつの目標として地域医療支援病院の承認を目指し、22年度より積極的に地域の医療機関との連携を強化してきた結果、22年度及び23年度とも承認を受けることのできる基準である逆紹介率30.0%を上回ることができ、24年3月に県より承認を受けました。



6. 施策目標達成のため重点的に取り組む事務事業の状況

(単位：事業費 千円)

No. 事業名 (会計区分)	指標名	年度				
		平成21年度	22年度	23年度	24年度	25年度
事業概要	事業費	決算額	決算額	決算額	予算額	予算額
	指標値	—	—	目標値	目標値	目標値
	実績値	現状値	実績値	実績値	—	—
	達成率	—	—	達成率	—	—
1 診療記録の保管に係る事務 (公営企業会計【収益的収支】)	診療記録の貸出及び回収、収納の執行日数	決算 21,270	決算 29,676	決算 29,499	予算 28,897	予算 30,767
診療録(カルテ)の保管・管理を適切に行い、患者の記録を適正に管理し、診療がスムーズに行えるようにします。	日	—	—	244	246	244
	242	243	244	—	—	
	—	—	100.0%	—	—	
2 電算の運用管理に係る事務 (公営企業会計【収益的収支】)	システム稼働日数	決算 14,490	決算 15,750	決算 15,750	予算 16,000	予算 16,000
院内各部門が個々の患者の医療に関わる情報を共有することで、質の高い医療が行えるようにします。	日	—	—	366	365	365
	365	365	366	—	—	
	—	—	100.0%	—	—	
3 他医療機関との連携に係る事務 (公営企業会計【収益的収支】)	地域医療機関から市立病院への紹介率	決算 0	決算 0	決算 0	予算 0	予算 0
地域医療支援病院の承認に向け、紹介率向上の取り組みとして、かかりつけ医や療養型病院などとの合同研修等を行い、連携体制の充実を図ります。	%	—	—	60.0	60.0	60.0
	33.1	61.0	61.0	—	—	
	—	—	101.7%	—	—	
4 診療報酬請求に係る事務 (公営企業会計【収益的収支】)	再請求時期と再審査請求件数	決算 0	決算 0	決算 0	予算 0	予算 0
保険制度の変更や診療報酬改正への適確な対応、DPCの適切な進行管理、院内他部門との連携強化等により、適かつ公正な診療報酬の請求を行います。	件	—	—	200	200	200
	575	150	249	—	—	
	—	—	124.5%	—	—	
5 未収金の管理、督促及び徴収に係る事務 (公営企業会計【収益的収支】)	督促状及び催告状の発送回数	決算 2,363	決算 2,292	決算 1,563	予算 7,341	予算 7,345
患者負担金の請求を適確に行い未収金の発生防止に努めるとともに、法的対応を取り入れるなど多様な未収金回収の取り組みを行い、収納効率の向上を図ります。	回	—	—	14	14	14
	14	14	14	—	—	
	—	—	100.0%	—	—	

7. 施策目標達成に向けた取り組みの評価

① 施策目標達成に向けた指標の進捗状況	<input checked="" type="checkbox"/> 達成 <input type="checkbox"/> 順調 <input type="checkbox"/> 遅れている <input type="checkbox"/> 大きく遅れている
② これまでの取り組みと成果	<p>昭和18年12月に町立病院として発足し、昭和47年6月、現在地に14科、311床の総合病院として移転、平成15年3月、現在の401床の新病院への建て替えが完了いたしました。新病院となった平成15年には7科の診療科(総合内科、神経内科、呼吸器内科、代謝内分泌内科、腎臓内科、消化器外科、呼吸器外科)を、平成22年にはリウマチ膠原病内科を新設し、診療科目23科の病院として地域の医療を担ってきております。また、平成20年には、医療安全管理室、医療情報管理室、診療記録管理室、地域医療連携室、ME室を設置して病院機能の充実を図り、平成21年にはDPC対象病院と認められたことで、急性期医療を担う病院として、客観的に評価していただける病院となりました。さらに、平成23年には集中治療室を新設し、重篤な救急患者への対応を可能とすることで、病院機能を高め、地域住民の生命を守る体制の強化を図りました。施策目標の指標としている地域医療機関から市立病院への紹介率は、初診患者のうち、他の医療機関から紹介された患者と救急搬送されてきた患者の割合を示す数値で、質の高い医療と病診連携の効果的な取り組みが実施できているかを測るものですが、地域医療連携室を中心として全科で積極的に取り組んだ結果、平成21年度の33.1%から、22年度、23年度は61.0%まで増やすことができました。このため、平成24年3月には、救急医療を含め、地域における医療の中心的な役割を担うことのできる医療機関として神奈川県から「地域医療支援病院」に認められました。</p>
③ 課題認識と解決への方策	<p>高度で良質な医療サービスを提供するためには、医師の確保が最重要となりますが、昨今の医師不足により自治体病院も病院機能の低下に陥ってしまう現実があります。幸い、当院は大学等との良好な繋がりにより医師の人数の確保ができてはいますが、介護保険をはじめとする社会状況の変化等の影響による医師が発行しなければならない文書類の増大など、医療行為以外の事務的なものが増え、医師の勤務内容は複雑目つ過負担なものとなっています。同じような状況が全国の病院勤務医にあることから、診療報酬上にも医師の事務的な作業を軽減する体制のための点数が設けられております。当院でも、各科外来の診察室に医師事務作業補助員を配置し、医師が高度で良質な医療サービスの提供に専念できるよう、医師の事務的な作業を軽減させる体制を整備してまいりました。当然、医師の傍らでの事務作業のため様々な専門的知識が要求されますので、職務知識向上のための研修を実施してきておりますが、厚生労働省告示における基本診察料の施設基準等を踏まえ、研修内容が客観的にも有意義なものであることを明示させる目的から、活動内容を「医師事務作業補助体制加算の施設基準としての研修」に修正するとともに、目標値についても施設基準に規定されている32時間とすることにいたしました。</p> <p>また、政策目標である「質の高い医療サービスを安定的に提供するまち」の実現には、市立病院単独での医療では当然不可能なことであり、いかに地域の民間病院・診療所との機能分担と連携を促進できるかが重要な課題となります。平成24年3月に神奈川県から地域医療支援病院として認められたことで、「地域医療を担うこと」から「地域医療を充実させること」へと重心を移すことが重要であると考え、「他医療機関との連携に係る事務」の活動内容となっている「登録医制度の運営に係る事務」については、地域医療従事者への研修の実施等を踏まえ、「地域医療支援病院に係る事務」に修正いたしました。併せて、「登録医制度の運営委員会」を、地域の医療機関とともに医療を推進するための「地域医療支援委員会」に変更し、年1回の開催を年2回の開催とする目標値に修正いたしました。「地域医療支援委員会」を有効に機能させることで、急性期病院としての当院での医療とかかりつけ医を中心とした地域の医療とが、車の両輪のごとく機能し、地域住民が安心できる良質な医療サービスの提供に繋がると考えます。</p>
④ 議会等からの指摘・要望事項	<ul style="list-style-type: none"> ・ 地域医療の中核となるための市立病院の取り組みについて (平成21年第2回定例会) ・ 市立病院の役割について (平成22年第1回定例会) ・ 市立病院の期待される役割について (平成22年第3回定例会) ・ 市立病院の地域医療支援病院承認取得について (平成23年第1回定例会) ・ 市立病院と地域医療の充実について (平成23年第1回定例会) ・ 市民への良質な医療サービスの提供と充実に向けてについて (平成23年第2回定例会) ・ 市立病院地域医療連携室について (平成23年第3回定例会)

8. 施策目標達成を目指して実施する事務事業

(単位:千円)

合計(ア) = (イ) + (ウ)

319,724	338,542	355,419	363,828	368,103
---------	---------	---------	---------	---------

No.	会計区分	施策の方向性番号	事業名	24年度業務計画	平成21年度 決算額	22年度 決算額	23年度 決算額	24年度 予算額	25年度 計画額
1	収益的収支	1	患者の受付及び案内に係る事務		190,258	192,605	188,789	190,000	190,000
2	収益的収支	1	入院、外来、その他収入金の請求に係る事務		0	0	409	0	860
3	収益的収支	3	診療報酬請求に係る事務	重点事業	0	0	0	0	0
4	収益的収支	2	他医療機関との連携に係る事務	重点事業	0	0	0	0	0
5	収益的収支	1	健康管理センターにおける業務		0	0	0	0	0
6	収益的収支	1	市民健康講座の開催		0	0	0	0	0
7	収益的収支	1	診断書、証明書等の交付申請受付に係る事務		0	0	164	0	344
8	収益的収支	1	会計窓口に係る業務		3,780	3,780	6,510	9,223	9,800
9	収益的収支	1	診療記録の保管に係る事務	重点事業	21,270	29,676	29,499	28,897	30,767
10	収益的収支	3	未収金の管理、督促及び徴収に係る事務	重点事業	2,363	2,292	1,563	7,341	7,345
11	収益的収支	1	診療録の開示に係る事務		0	0	0	0	0
12	収益的収支	1	医事に関する統計及び報告		0	0	245	0	516
13	収益的収支	1	電算の運用管理に係る事務	重点事業	14,490	15,750	15,750	16,000	16,000
14	収益的収支	1	健診に係る契約に関する事務		0	0	0	0	0
15	収益的収支	1	医薬品等の製造販売後調査に関する事務		0	0	0	0	0
16	収益的収支	1	在宅医療に係る事務		0	0	0	0	0
17	収益的収支	2	各種医療相談の実施		2,638	4,590	5,149	5,060	5,060
18	収益的収支	3	病院における会計事務		83,625	87,774	104,991	97,731	97,743
19	収益的収支	3	現金及び有価証券の出納及び管理に関すること		486	1,105	1,175	1,329	1,390
20	収益的収支	1	湘南メディカルコントロール協会に救急医療機関として参加する		0	0	0	0	0
21	収益的収支	1	DPC対象病院に係る業務		0	0	195	7,278	7,278
22	収益的収支	1	医師事務作業補助員の管理業務		0	0	0	0	0
23	収益的収支	0	災害応急対策活動		0	0	0	0	0
24	収益的収支	0	庁内共通事務		814	970	980	969	1,000
25									
26									
27									
28									
29									
30									
31									
32									
33									
34									
35									
36									
37									
38									
39									
40									
41									
42									
43									
44									
45									
46									
47									
48									
			振り分け不能額						
			小計(イ)		319,724	338,542	355,419	363,828	368,103

No.	会計区分	第5次実施計画期間中に実施し、終了した事業名	平成21年度 決算額	22年度 決算額	23年度 決算額	24年度 予算額	25年度 計画額
1					—	—	—
2					—	—	—
3					—	—	—
4					—	—	—
5					—	—	—
6					—	—	—
7					—	—	—
8					—	—	—
9					—	—	—
10					—	—	—
11					—	—	—
12					—	—	—
13					—	—	—
14					—	—	—
15					—	—	—
		小計(ウ)	0	0	—	—	—

(備考)

--