



「はっけん！ ノート」

にち じ へいせい ねん がつ にち とうび
 日 時：平成29年8月19日（土）8：45～16：00
 こさめけっこう こうてん ばあい がつ にち にちようび えんき
 ※小雨決行（荒天の場合、8月20日（日）に延期）
 ば しょ けんりつち が さ きさとやまこうえん
 場 所：県立茅ヶ崎里山公園
 しゅ さい ち が さ き し かんきょうせい さく か
 主 催：茅ヶ崎市環境政策課
 きょう りょく こうえきさいだんほうじん かながわ けんこうえんきょうかい
 協 力：公益財団法人 神奈川県公園協会
 やなぎやと しぜん まな かい
 柳谷の自然に学ぶ会

し 氏	めい 名	
--------	---------	--

さとやま たい 里山はっけん隊！スケジュール

8:45	しゅうごう 集合	ちがさきしやくしよほんちようしやまえ 茅ヶ崎市役所本庁舎前
9:00	しゅっぱつ 出発	
9:30	とうちゃく 到着	けんりつちがさきさとやまこうえん さと いえ 県立茅ヶ崎里山公園「里の家」
12:00	ちゅうしょく 昼食	けんりつちがさきさとやまこうえん 「パークセンター」
13:00	はっぴょうなど 発表等	「パークセンター」
15:30	しゅっぱつ 出発	「パークセンター」
16:00	かいさん 解散	しやくしよちゃく 市役所着

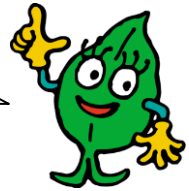
自然観察と発表はグループで行うよ！詳しくは行きのバスの中で説明するよ！

も 持ってきたお弁当を食べてね。

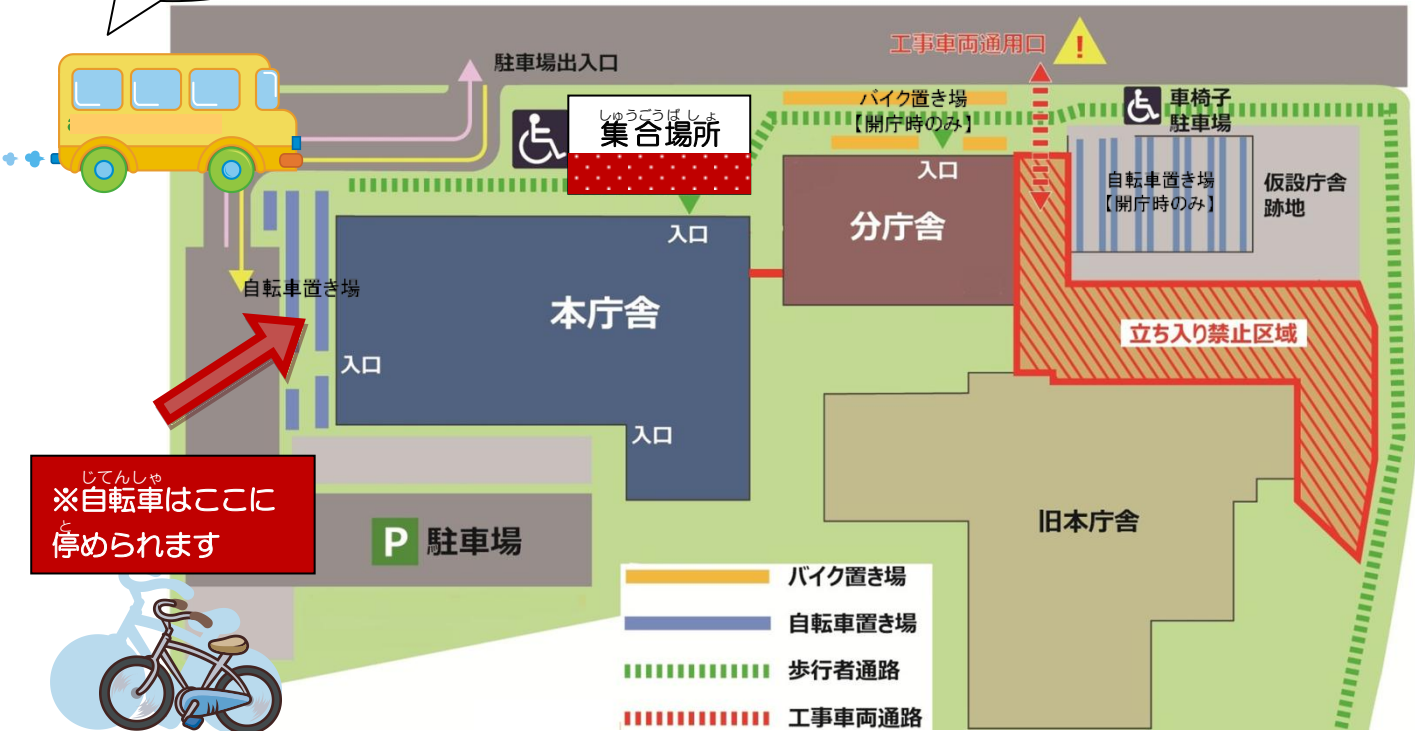
里山で昔から作られてきたおやつを作ったり、今日の「はっけん！」をみんなで話し合うよ

しゅうごうばしよ [集合場所]

かんきょう 環境にやさしいじてんしゃやバス、でんしゃ 電車で来よう！



おく 遅れないでね！



さとやま たい かいし まえ 里山はっけん隊！を開始する前に…



◎持ち物

(必ず持ってくるもの)

- 長そで、 長ズボン、 帽子、 お弁当、
- 水筒、 筆記用具、 長ぐつ(足首が隠れるぐつ)、 タオル
- はっけんノート(この冊子)、 おわん・お箸またはスプーン(おやつ作りのときに使います)

(持ってくると便利なもの)

- 双眼鏡、 虫取り網、 デジタルカメラ、 雨具(天候によって)
- バンドエイドなど、 ビニール袋、 軍手、 虫除けスプレー

◎フィールドマナーを守ろう！

1. リーダーの言うことを良く聞いて観察しよう。
2. 大きな音や大声を出さないようにしよう。
3. 田んぼや畑には入らないようにしよう。
4. 踏み荒らさないように、なるべく道を歩こう。
5. ごみは必ず持ち帰ろう。
6. 危険なものには触らないようにしよう。
7. 公園内ではっけんした動植物は、もち帰りを持ち出しはしないようにしよう。

※特に危険なもの!!

→スズメバチ、毒へび

絶対に近寄ったらダメだよ!

草むらに入るのも注意!!



スズメバチ



スズメバチの巣



マムシ



ヤマカガシ

◎どんな服装がいいのかな?

植物のカブレ、虫さされ、トゲや枝による傷を防ぐため、

必ず、長そで、長ズボンを着ましょう。

熱中症対策のために、帽子をかぶりましょう。また、飲み物は必ず持ってきてましよう。

毒へび(マムシ・ヤマカガシ)に足を噛まれないように、長ぐつや登山ぐつなどの足首が隠れる靴をはきましょう。

みんなで守る「コア地域」

茅ヶ崎市では、市内の自然を調査して、特に重要な場所を「コア地域」と名付けて、みんなで守っていくことに決めました。「里山はっけん隊！」で行く、県立茅ヶ崎里山公園がある「柳谷」も「コア地域」のひとつです。みんなで守っていくためには、その場所がどんな場所で、どうして重要なのかを知って、どうやって守っていくか考えることが大切です。

みなさんも、大切な自然環境を守るため、里山はっけん隊！で知ったことを、お友達にも教えて、みんなでどうやって守っていくか考えましょう。

柳谷

市内最大の谷戸で、市内でもっともおおどろしく、最も多くの動植物が確認されています。その多くは県立茅ヶ崎里山公園に含まれており、一年を通じて多くの方が訪れています。水田・湿地・細流・草地などやこれらを囲む樹林が広がっています。



茅ヶ崎市の7つの「コア地域」(特に重要な自然環境)

茅ヶ崎の四季と自然

検索

どうがはいしんちゅう
動画配信中



コア地域を中心に、自然環境の四季をとおして植物や昆虫等を数多く紹介しており、谷戸や食物連鎖等について誰にでも分かりやすく解説しています。

人間の活動による生物多様性の危機



私たちが人間の活動により、世界の森林が2000年から2010年の間に、平均で毎年520万ヘクタール(九州と四国を足した面積程度)消失しています。またサンゴ礁は19%がすでに失われ、さらに今後10年から20年の間に15%が失われる可能性があります。この結果、私たちは、生きものたちの絶滅スピードを、1,000倍に加速させています。

さとやま い 里山に行ってみよう！

里山でしかみられない自然の中で、生きものや風景を観察し、わたしたちの行動により生きものにどのような影響を与えてるかを意識し、生きものがなにを「おもって」いるか考えながら観察をしてみよう。

「^{さとやま}里山はっけん隊！」をはじめよう！！



① ^{かんさつばしょ}観察場所を詳しく知ろう

里山では、^{みずべ}水辺や^{くさち}草地や^{じゅりん}樹林など、異なる環境が組み合わせることで、^いたくさんの生きものが育まれています。今回の「はっけん隊！」は^{こんかい}里の家を出発し、^{たい}たくさんの生きものをはっけんします。

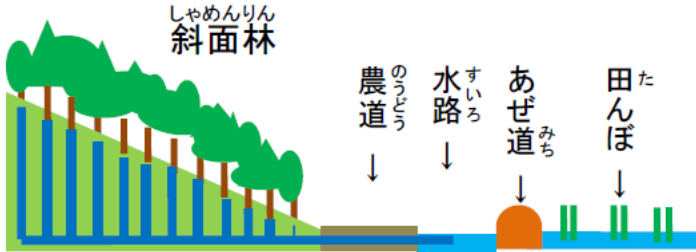


た 田んぼ (①)

水の中は小さな生きものたちのすみかで、小さなプランクトンが多く、夏にはおたまじゃくしやドジョウなどの水生生物や鳥なども集まって、豊かな生態系が育まれます。
柳谷の田んぼは、斜面林が蓄えた水により一年中潤った状態が続きます。

田んぼの水 (①)

田んぼの水は、谷を縁取る斜面の林を水源としています。田んぼの水は、お米(稲)を作るために欠かせないものです。養分を運んだり、暑い時や寒い時に湿度を調整して稲を守ったりしています。また、田んぼは、食物を作るだけではなく無数の生きもののすみかとなっており、とても重要な役割を担っています。



やとごこ しっち 谷戸底の湿地 (②)

斜面林に挟まれた草原は湿地です。谷戸奥に進むにつれて、谷戸底の幅が狭くなります。
夏は、オニヤンマ、バッタなどの昆虫を見ることができます。

やなぎやといけ 柳谷池 (③)

将来は「谷の村」の水源として活躍するための池です。ヘイケボタルやトンボたちのふるさとなることも願っています。



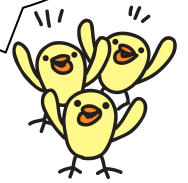
やとごこ しっち
谷戸底の湿地



やなぎやといけ
柳谷池

② 「はっけん！」スタート ポイントは「おもい」

め
目だけでなく、^{みみ}耳や^{はな}鼻
も使って、^{つか}生きものを
「はっけん！」しよう！



はっけんポイント①

^い生きものをはっけんしよう！

いよいよ^{たの}楽しい^{かんさつ}観察タイム！はっけんポイントに^{ちゅうもく}注目して、^み見つけたものや^{ばしょ}場所を「はっけんカード」に
^{きろく}記録してね(カードは当日配ります)。
^{とうじつくば}

カメラ^もを持っているスタッフに^{こえ}声をかけて、はっけんしたものを^{しゃしん}写真に^と撮ってもらおう！

★こんなものいるかな？ どこにいるかな？ なにしてるのかな？



ツユクサ



ガマ



クサギ



ドジョウ



ヒメガムシ



オニヤンマのヤゴ



オニヤンマ



ニホンアマガエル



ヒグラシ



ショウリョウバッタ



ハクセキレイ



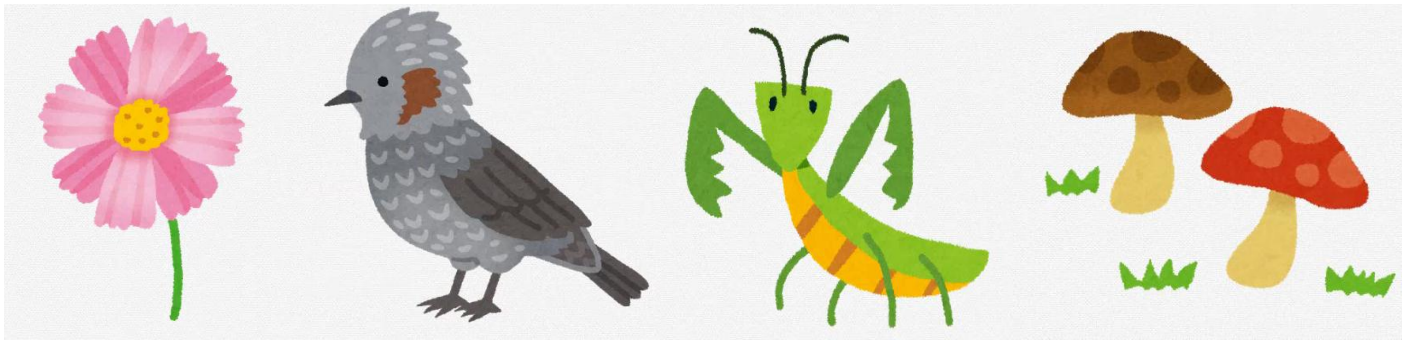
スズメ

はっけんポイント②

生きものの「おもい」をはっけんしよう！

みんなに好き嫌いがあるように、生きものにも、食べ物や住む場所に好き嫌いがあります。
生きものの気持ちになって、なぜその生きものがそこにいるのか考えてみましょう。
「生きもの（「植物」「昆虫」「鳥」など）」の「おもい」をはっけんしよう！

なに
何をおもっているのかな？



③まとめてみよう

作った「はっけんカード」にどんな「おもい」があるか話し合ってみよう。
1グループにつき、1つ「おもい」について発表してね。

わーい
いろんな「おもい」を
「はっけん！」できたよ



たくさんの「はっけん！」が
あつまるのね



ばしょによって、ちがう
「はっけん！」が
あるんだね。



いいもの見つけた！
さとやま

里山たまたまばこ

～vol.11 夏～

テーマ

「トンボ」

トンボは全世界に5,000種類もいます。日本には200種類のトンボが生息していると言われています。

柳谷では、オニヤンマ、ウスバキトンボ、アキアカネ、シオカラトンボ、ギンヤンマなど、約27種類のトンボがはっけんされました。(※2010年9月時点)

みんなはどの種類のトンボをはっけんすることができるかな？



オニヤンマ

日本最大のトンボ。川にそって、すいすい飛ぶ。



ウスバキトンボ

南からやってきて、北へ向かうが本州では冬をこせない。群れて飛ぶ。



アキアカネ

6月ごろ羽化し、暑い夏は高い山ですごし、秋に平地に戻ってきて産卵する。赤トンボ。



シオカラトンボ

池などでよく見られ、オスと色が違う。



ギンヤンマ

赤トンボもつかまえて食べる。他のオスをもうれつに追い払う。

トンボはとても目がよくて、約30メートルも離れたなまを見分けることができるぞよ。

たのしみ屋
えんじ屋
えんじ屋



きょう 今日のレシピ

おうちでもつくってみよう！

ゆ くず湯

★きほんのくず湯

ざいりょう ひとりぶん
材料(1人分)

- ・くず粉…大さじ1杯
- ・お湯…100cc
- ・きび砂糖…大さじ2杯(お好みで)
- ・黒みつ…お好みで
- ・きな粉…お好みで

つく かた
作り方

- ① くず粉、きび砂糖をコップに入れる。
- ② お湯をコップに入れてとろみが出るまでよく混ぜる。
- ③ お好みできな粉、黒みつをかけていただきます。

★アレンジくず湯

ココアや、紅茶、カフェラテなど、いろいろな味のくず湯をつくってみましょう♪
今回のはっけん隊！では、ココア、レモネード、抹茶ラテのくず湯をつくります。
りんごやラズベリーなど、フルーツを入れたくず湯もおすすです！





きょうのリーダーの皆さんは柳谷の自然に学ぶ会で毎月第4日曜日
に里山公園で自然観察会を行っているぞよ。
(10時~12時、パークセンター集合、事前申込不要、参加無料)
おなじみの達人たちの案内で、柳谷にもっと詳しくなれるぞよ！
(連絡先：事務局 長 白田さん 0467-88-5586
会 長 野田さん 0467-51-8489)