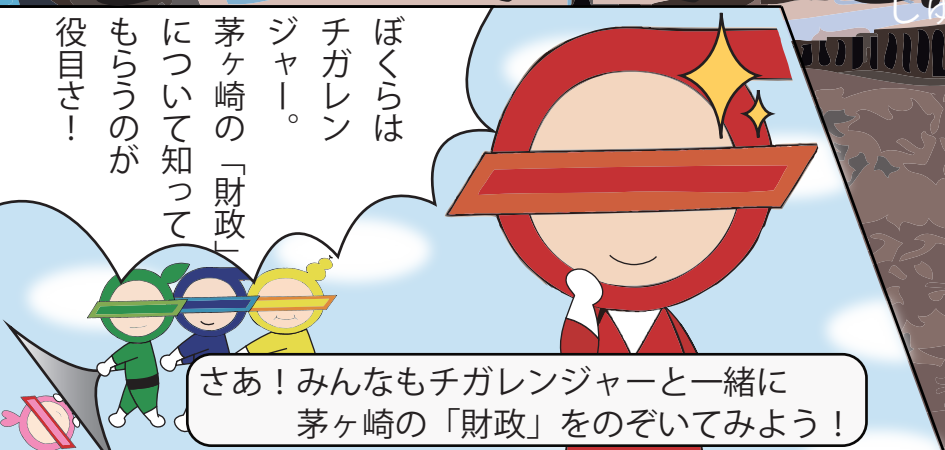


[茅ヶ崎市財政情報紙]



海と太陽とみどりの中でひとが輝きまちが輝く湘南・茅ヶ崎



茅ヶ崎市
×
文教大学
BUNGYO 教育力の伝統校。

※「茅ヶ崎市財政情報紙 サザン戦隊チガレンジャーと見るちがさき春夏秋冬」の作成の主旨について
 本紙は、文教大学情報学部広報学科（現・メディア表現学科）酒井信先生及び学生のみなさんのご協力をいただいて作成した財政情報紙です。
 学生のみなさんがデザインした、親しみやすいキャラクターをふんだんに活用することにより、堅苦しく難解になりがちな財政関連の情報をわかりやすく公表することを目的としています。

財政入門編① 地方財政ってなに？

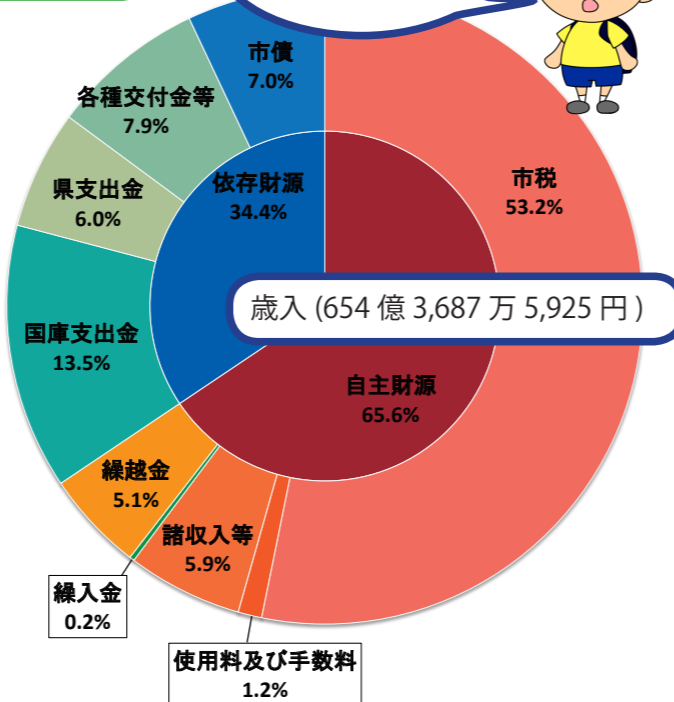
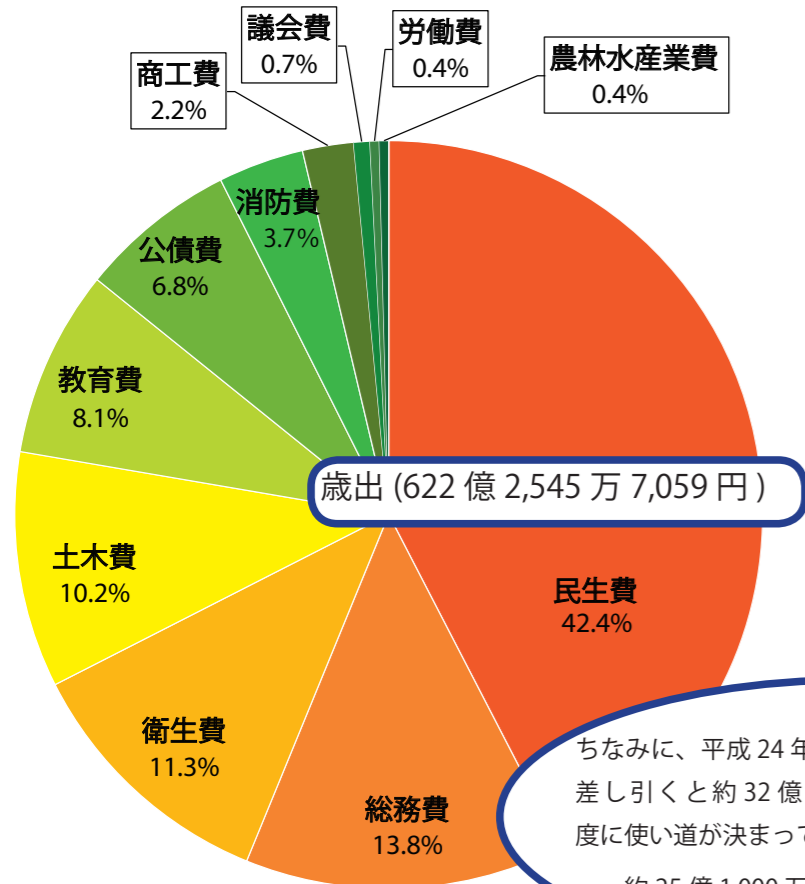
市が支出するお金は、みんながよりよい暮らしを送るために使われているんだよ！



予算ってなに？
1年間の収入（歳入）と支出（歳出）をあらかじめ見積もって計算したものが「予算」です。予算は毎年3月に、市民の代表である市議会の議決を経て成立します。

地方財政ってなに？
市が行政サービスを行うために必要な経済行動のことです。市が得た収入を管理し、支出する行為とも言えます。収入や支出など、市が行う経済活動は、あらかじめ定められた予算に基づいて行う必要があります。

平成24年度 市の決算状況（一般会計）



ちなみに、平成24年度一般会計の歳入から歳出を差し引くと約32億1,000万円で、そのうち翌年度に使い道が決まっている約7億円を差し引いた約25億1,000万円が**黒字**なのよ！

歳出ってなに？
市が1年間に支払うお金のことです。民生費や衛生費、土木費などいろいろな目的に使われます。

歳入ってなに？
市が1年間に得る収入のことです。歳入には、市が自ら集め、自由に使い道を決めることができる「自主財源」と、国や県から交付される「依存財源」があります。歳入の半分以上を占める市税は市民税、固定資産税、軽自動車税、市たばこ税、都市計画税で構成されています。

わからない言葉がいっぱい！



歳入 (654億 3,687万 5,925円)

歳出 (622億 2,545万 7,059円)

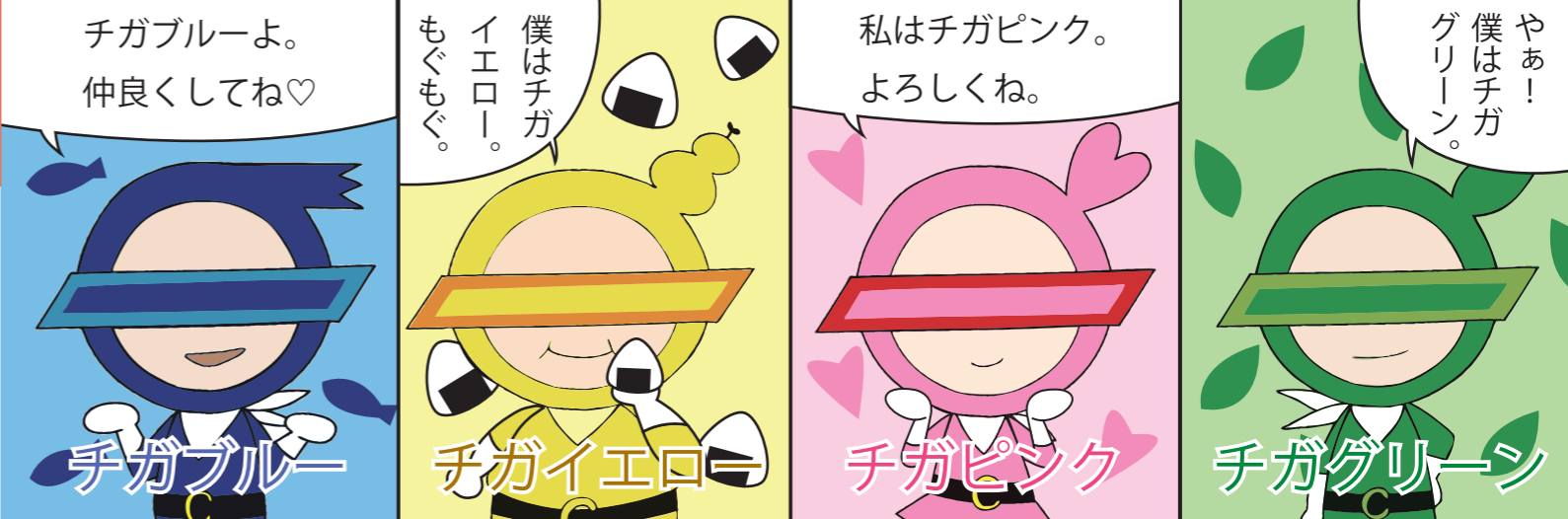
歳入ってなに？

歳出ってなに？

Let's Go!



次のページから歳出について詳しく見ていこう！



登場人物



ちがさき春夏秋冬

目次

1	プロローグ
2	財政入門編①
3	地方財政ってなに？
4	春・教育費 農林水産業費
5	夏・商工費 土木費
6	秋・消防費 総務費など
7	冬・衛生費 民生費
8	財政入門編②
9	茅ヶ崎市の財政状況
10	エピソード
11	市長のあいさつ・編集後記
12	スタツフ紹介
13	文教大学からのお知らせ
14	16
15	15

春

教育費・農林水産業費

「学ぶ」と「食べる」

学ぶを応援する経費と食べるを支える経費。子どもたちに身近な教育費の具体的な使われ方と、農林水産業費と茅ヶ崎の食に関する独自の取り組みである「茅産茅消」について紹介します。



今日は待ちに待った入学式。ピカピカのランドセルを背負い、しろうくんは校門をくぐりました。新しい友達、担任の先生、たくさんのお出迎え。そして、あつという間に帰りの会です。最後に先生から教科書を受け取ります。



皆さんに教科書を配ります。はい、しろうくん。ありがとございます。でも、ぼくお金持ってないよ……大丈夫、お金はいらないのよ。えっ、どうして？

みんなが使う教科書は国のお金で買っているからだよ！ そうなんだ！この机やいすも国のお金で買っているの？机やいすは市のお金で買っているよ。

市のお金？そう、小・中学校教育で使われる備品や、文化財の保護管理、公民館、市の図書館などの活動運営に使われるお金のことを教育費というんだ。

みんながたくさん勉強して、楽しく毎日を過ごすために使われている市のお金だよ。理科の実験道具や学校のパソコン、学校の校舎なども、そのお金が使われているんだ。だから、学校のものも大切にしよう。

そうだったんだね。わかったよ！では、帰りの会を終わります。みなさん今日から立派な小学生です。教科書を忘れずに持って帰るようにね。それではさようなら！

～帰り道～

あつ、お母さん。

しろう、今日は1日よく頑張ったわね。お祝いに茅ヶ崎産の食材でおいしい夕食を作っておあげるわ。茅ヶ崎といえば海鮮。新鮮なしらすが名物だよ。いいわね、今日はしらす丼にしましょうか。

3月にしらす漁が解禁されたから、今はおいしいしらすを食べることができるよ。

茅ヶ崎のしらす、楽しみだな！

市のお金は漁業のためにも使われているんだよ。そのお金は農林水産業費というんだ。

なんだか難しい名前だなあ……

漁業(魚)の他に、農業(野菜)や畜産業(お肉)

のために使われるお金だよ。茅ヶ崎には海だけじゃなくて、畑もたくさんあっておいしい野菜もとれるんだよ。

じゃあ茅ヶ崎産の野菜も買ってこようかしら。帰ったらお手伝いよろしくね。……はい。



茅産茅消ってなに？



茅ヶ崎の市で賑わうさかなの人

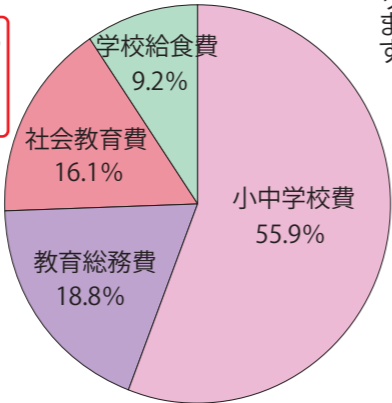
『茅ヶ崎でとれた魚や野菜を茅ヶ崎に住むみんなで食べよう！』という取り組みです。「茅産茅消」は、地産地消(地元のもの地元で消費すること)を茅ヶ崎オリジナルの言葉にアレンジしたもので、食の安全・安心に対する意識が高まる中、この活動が注目されています。

この活動は、生産者だけでなく、販売店や茅ヶ崎市民が一体となって取り組んでいるのが大きな特徴です。消費者に漁業・農業・畜産業について、茅ヶ崎産の美味しさを知ってもらうため、1年を通して様々なイベントが行われています。

主なイベント	
4・11月	農業まつり さかなまつり
6・10月	さかなの市
8・11・3月	農畜水産物買い物ツアー
10月	畜産まつり 花と野菜のまつり 茅産茅消青果まつり
2月	初摘み生わかめまつり 湘南花の展覧会

気になる！教育費の内訳

教育費で最も多く割合を占めるのは小中学校費(学習環境の充実・維持のための経費)。続いて、教育総務費(教育委員会全体の運営のための経費など)、社会教育費(公民館や図書館の活動・運営のための経費など)があります。

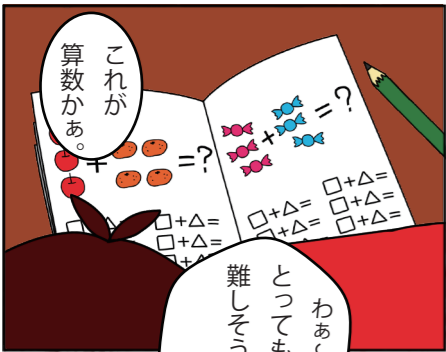


〈24年度決算教育費内訳〉

小中学校で使われるお金が半分以上を占めているよ。



食べるのも仕事です



Question

理科の実験道具や、公民館、図書館などに使われる経費のことを何と言うでしょう？

- A. 茅産茅消費
- B. 教育費
- C. 農林水産業費

←答えは次のページ

茅ヶ崎の農業

茅ヶ崎といえば海。農業のイメージを持っている人は少ないのではないのでしょうか。実は、茅ヶ崎は農業も盛んに行われています。

茅ヶ崎市の畑の割合は、神奈川県全体の畑の割合よりも大きく、畑が多くあります。茅ヶ崎の農業は、「都市型農業」と呼ばれ、住宅地と農地が混在しているという特徴があります。つまり、市内の農地で収穫された農産物を消費する人々がすぐそばにいるという環境なのです。

そこで、「茅産茅消」が推進されています。「茅産茅消茅ヶ崎やおやさんマップ」や「茅産茅消応援団」などのPR活動を積極的に行っています。



茅産茅消応援団のぼり旗

茅ヶ崎

桜の名所



春になると、茅ヶ崎ではまちのいたる所できれいな桜を見ることが出来ます。例年の見頃は、3月下旬から4月上旬。開花期間中は、茅ヶ崎さくら祭りも開催され、毎年多くの人が訪れ賑わいをみせます。



中央公園の桜並木。園内と北側歩道など、公園周辺にはヤマザクラなど約150本の桜が咲きます。



商工費・土木費

活気があるまちづくりを行うための商工費と、住みよいまちづくりを支える土木費。具体的な使い道から詳しく学んでいきましょう。また、浜降祭の成り立ちについても紹介します。

海の日（7月第3月曜日）には、茅ヶ崎の夏の風物詩、浜降祭が開催されます。それぞれの地区の神社を出発して、夜中から海岸を目指して練り歩かれるお神輿たち。真っ暗な中、お神輿の通る道路にはすごい人。しろうくんにとって初めての浜降祭。どんなお祭りとなるのでしょうか。

「Funnysaurus」

お神輿がきたよ！

このどっこいどっこいという掛け声は、浜降祭独特のものなのよ。

へー。それにしても大勢の人がいるね。お祭りの準備、大変だったんだらうな。

茅ヶ崎の一大イベントだものね。観光客に茅ヶ崎をアピールするチャンスよ！だから、こういったお祭りなどの観光や商工業にも市のお金が使われているの。その名は商工費！

そうなんだ！商工費で浜降祭が盛り上がりつつ、茅ヶ崎が元気になったらいいね。お祭り以外にはどんなことに、使われているの？

新しくお店を出したい人へ、お金を貸しているわよ。これも、茅ヶ崎を活性化することに繋がるわね。

つまり茅ヶ崎のお店やそれに関わる人を応援するお金、それが商工費なんだね。しろうくん天才！本当に6歳？じゃあ、そんな天才くんはクイズよ！しろうくんは土木費が関わっているものに毎日触れています。さて、何でしょう？

土木費？まわりには何も無いなあ……。ざんねーん。時間切れ。正解はこの道路よ！この道路、ずっと昔からあると思うんだけど、その昔につくられた時にお金が掛かったってこと？

ノンノン！道路や橋は1回つくってしまえばそれで終わりということはないの。おうちみたいに年月とともに劣化してくるから整備は必要不可欠なのよ。土木費は道路や公園などを新たに作ることや、良い状態に保つために使われているんだよ。

当たり前のように道を歩いて、橋を渡って、公園のブランコで遊んでいたけど、どれも土木費のおかげだったんだ。

道路・橋りよう事業

近年の道路・橋りよう整備事業を紹介しします。



整備事業があるから、安全な走行、歩行ができるのね！
0110号線（大岡越前通り）歩道が設置されました。

浜降祭とは？

浜降祭は、毎年7月の海の日に茅ヶ崎西浜海岸（サザンビーチちがさき西側）で開催されるお祭りです。天保9年（江戸時代）、寒川神社の神輿が毎年春に行われる国府祭へ行った帰りに、相模川の渡し場で寒川の氏子と地元の子が争いを起こし、川に落ちて行方不明になってしまいました。その後、漁の最中に南湖の網元である孫七さんがこの神体を発見し、寒川神社に届けられたことをきっかけに、毎年お礼のために神輿が南湖の浜へ向かい、心身の罪やけがれを清める禊を行うようになったと言いつた。浜降祭は午前5時ごろの入場



▲富士山と神輿



▲サザンビーチちがさき花火大会

それぞれの神社が神輿を担いで一斉に海へ入り、禊が行われます。その後、式典終了後に神輿が一斉に動き出す「お発ち」が行われ、神社へと戻っていきます。神社によりさまざまな神輿の担ぎ方があるので、そこも注目するポイントです。



▲立派な神輿が海を目指します

Answer B. 教育費

A. 茅産茅消費というものはありません。「茅産茅消」は茅ヶ崎の食べ物を茅ヶ崎市民で食べようという取り組み。C. 農林水産業費は、農業や漁業、畜産業に関係するお金のことです。

他にも盛りだくさん！ 四季折々のお祭り

春のお祭りとして有名な大岡越前祭。これは江戸時代の名奉行、大岡越前守忠相公の贈位祭が始まりとされています。越前守は様々な才能に優れ、司法官としても偉大な足跡を残しながらも、経世家・文化人としてその偉業は数多く知られています。大岡越前祭では現在は越前行列など様々なイベントが行われています。また、8月にはサザンビーチちがさき花火大会が開催され、約1時間をかけて3000発のきれいな花火が打ち上げられます。

茅ヶ崎は観光スポットやイベントで溢れており、これらにも商工費が使われています。地域に根付いたお祭りやイベントを盛り上げることは地域活性化において重要です。

柳島キャンプ場

湘南地区唯一の海辺のキャンプ場
平成24年に神奈川県から移譲され市の運営となった、元柳島青少年キャンプ場が柳島キャンプ場としてリニューアル。24年11月からのプレオープン期間には野外映画や、アトイイベントなど様々な催し物が開催され、今後も利用者のニーズにあったサポート、場の提供が期待されます。キャンプ施設も充実しており、宿泊棟、ログキャビン、テントサイトを完備。宿泊棟には空調設備や布団等もあるため、初心者でも気軽にキャンプを楽しむことができます。

休場日：火曜日（7、8月は除く）
アクセス：「浜見平団地」バス停から徒歩約15分
新設された宿泊棟



Question

柳島キャンプ場は、強風や塩害から市民を守る〇〇林の中にあります。为什么呢？

- A. えぼし林
- B. 土防林
- C. 砂防林

←答えは次のページ

魅力あふれるまちづくり



自己愛の極み



秋

「茅ヶ崎防災パトロール」

9月1日は、防災の日。地震や火災・洪水など災害が起きたとき、市ではどんな対策をしているのでしょうか。みんなの安全を守るために、色々なところにお金が使われています。

消防費・総務費（防災対策費）など

防災のお金って身の回りで、どう使われているんだろう？
教えて、チガレド！



よしっ。
茅ヶ崎をパトロールしながら「防災」を実感してみよう！

もし、地震が起きたら…？

ぼくの家、地震に耐えきれかな？

☆「耐震診断」をしてみよう！
木造の住宅（昭和56年5月31日以前に建築されたもの）が本当に地震に耐えられるのか、チェックしてもらおう！
耐震診断をすると、家の耐震性や補強方法、おおよその工事費用が分かるんだ。補助金額は6万6000円。本来の診断費用よりも60%も安くなるんだよ。

市の補助金を使って、もしもの災害に備えよう！

僕の家、倒壊しちゃうかもしれないんだって。

☆「耐震補強」をしてみよう！

耐震診断の結果、倒壊の恐れがあると診断された住宅に住んでいる人は、早くお家を強くしてみよう！

◎補助金額：耐震補強費用の二分の一（上限50万円）

※世帯主が65歳以上の高齢者の場合には20万円の割り増し！

消防費って…？

消防？茅ヶ崎では、どれくらい火事が起きているの？

平成24年火災件数：49件
消防費：23億3057万7000円（24年度決算）
茅ヶ崎市民一人当たり：9858円

☆「消防費」の使われ方を知ろう！

消防費は、3つに分けられるよ！

1つ目は、消防署で働いている人たちの人件費や訓練に使われる「常備消防費」。次に、火災の時に消防士さんのお手伝いをしてくれる消防団の人たちの報酬や補償のための「非常備消防費」。最後は、消防車や救急車を買ったための「消防施設費」だよ。

いざというときに、みんなの命を救えるように備えているんだね！



火事

地震

情報

市民

救急



突撃インタビュー！茅ヶ崎市の防災



防災対策課・遠藤勇さん

いざ災害が起きたら、私たちはどうすればいいのでしょうか。そこで茅ヶ崎市の遠藤さんに聞いてみました。

自主防災組織育成事業 ってなに？

防災対策費の中で一番高い予算がかけられているのは「自主防災組織育成事業費」です。この事業の目的は、地域住民がお互いに助け合い、自主的な防災活動に努めることで茅ヶ崎の安全を守り、被害を軽減すること。災害時には何が起きるかわかりません。だから、「自分たちのまちは自分たちが守る」意識が必要です。自主防災組織に地域の防災対策の中心的な役割を担ってもらいます。茅ヶ崎の防災力をさらに向上していくため、自主防災組織の要となる防災リーダーの養成に取り組んでいます。現在市内では約1400人の防災リーダーが活躍しています。

具体的には、どんな活動があるの？

訓練をメインに活動しています。各地区では自主防災組織や、防災リーダーを中心に防災訓練を実施しています。どの地域も防災

に対してとても真剣に考えてくれています。災害に備え、学校のプールの水を実際に浄水して、飲んでみるという取り組みをした地域もありました。私も飲んでみましたね。炊き出し訓練も大事な訓練です。「豚汁」を作ることが多いのですが、地域によって味付けが違います。薄味だったり、濃い味だったり。食事も防災では重要な要素です。

市民の方々に一言！

防災は「自助・共助・公助」が大切です。一人ひとりが意識を持ちましょう。

市民の方々に一言！

防災は「自助・共助・公助」が大切です。一人ひとりが意識を持ちましょう。

Answer C. 砂防林

A. えぼし林 B. 土防林というものはありません。砂防林とは湘南海岸に毎年10～4月にかけて吹きあれる南西風による被害を防ぐため、植栽されました。

Question

地域住民が「自分たちのまちは自分たちが守る」という連帯意識に基づき自主的に結成する組織を自主防災組織と言いますが、茅ヶ崎市に自主防災組織はいくつあるでしょうか。

A. 33組織 B. 66組織 C. 133組織
←答えは9ページ

新型防災ラジオが登場！

災害時の情報ってどうやって入手するのがいいの？

☆新型！防災ラジオ
2000円で購入できるよ（月50円の通信料が別途かかります）。市が購入費用の一部を負担しているの、安く買えるんだ。従来のラジオと違うのは、スイッチがオフの状態でも、緊急地震速報や市からの防災行政用無線の放送内容を受信できること！
大人気の防災ラジオ。市民の方からは「自動的に流れてくれて、音も鮮明、緊急の時に流れると安心感があります」と好評みたい！電波障害に強い構造になっていて聞き取りやすいんだ。



新型防災ラジオを一家に一台！これで安心。

事故にあったら…？

火事以外のピンチのときは、どうするの？

☆「市の救急」について知ろう！
実は、消防費は火災だけに使われているわけではないんだ。

平成24年救急出動件数：10249件



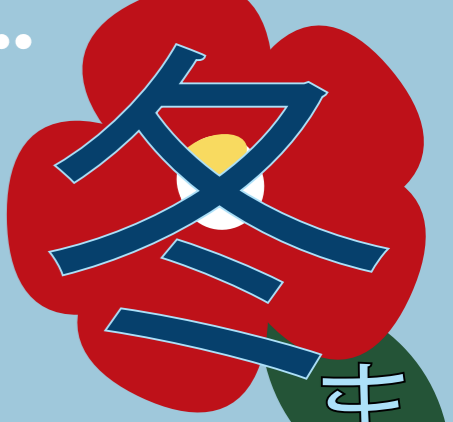
「消防小隊」 火災業務のほか救急支援に出動する
「救急小隊」 応急処置をして、病院へ搬送する
「救助小隊」 事故現場で人を助ける
「水難救助小隊」 水の事故に対応する特別部隊
「調査班」 現場の指揮や原因調査をする

交通事故や水害、風害などさまざまなピンチに備えているんだ。実際の緊急時には、5つの部隊がお互いに連携を取り合っているんだね！

防災のお金って、こんな身近にあったんだね！
市も色々考えてくれているんだ。

防災のお金は、市民の方を守るために必要なお金だよ。備えあれば憂いなし！





まちとみんなの生活を守る

衛生費・民生費

まちのキレイとみんなの健康を守るお金と、福祉を支えるお金。みんなの健康を守るための取り組みと、ごみ処理の流れから衛生費を、生活保護の基本から民生費を学んでいきましょう。

知っているかな？ごみの行方

みんなの出したごみが収集されていくわ～



パッカーくん出動!!

燃やせるごみはごみピットに投入され、クレーンで焼却炉の入口に移動されるよ。



プラットフォームのごみ投入扉

燃やせないごみや大型ごみは破砕機で砕いて選別し、可燃分は焼却し、金属類は再資源化するよ。



粗大ごみ処理施設

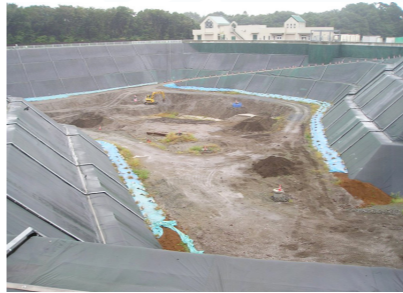
再資源化

焼却炉ではごみを850～950度で燃焼するよ。この時、嫌な臭いも焼却されるわ。



焼却している時の焼却炉内

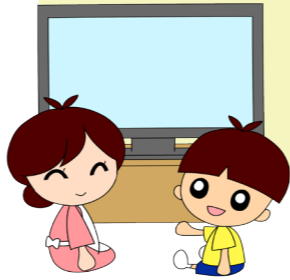
ごみ焼却後に出る灰は、最終処分場に運ばれ、埋め立て処分されるわ。



最終処分場

みんなが出したごみは、勝手に消えてなくなるわけではないんだ。決められた処理が行われているよ。処理にかかるお金には、**衛生費**が使われているのだ。まちをキレイに保つのも衛生費のおかげなんだね。

近ごろ寒さが増してきました。寒さに負けたらしくんとお母さんは暖かくしたお部屋でテレビを見ているよ。するとなんだか気になるニュースが聞こえてきました。生活保護……？ インフルエンザ……？ どんなニュースかな。



「まず初めに、生活保護の受給者が……」

生活保護という言葉が聞こえたけど、それってなに？

こういう時は、チガレンジャーに聞いてみましょう。

お呼びかな！

生活保護っていったいなに？

簡単に言うと、困っている人たちを助けるお金のことかな。

この生活保護のお金は**民生費**の一部だよ。

一部ということは、ほかにも使われているの？

良い点に気が付いたね。民生費は、子ども、お年寄り、障害を持った人たちと、さまざまな人たちのための福祉施設の整備や運営のためにも使われているんだ。身近なところだと、保育園や、老人ホームのためのお金も民生費から出ているよ。

民生費は、僕たちの暮らしになくてはならない大事なお金だね！

金だね！

～夜おそく～

そういえば、学校でインフルエンザが流行ってるって聞いたよ。子どもとお年寄りが危ないんだって。

あら、おじいちゃんとおばあちゃん心配ね。

あっ、いいこと考えた。予防



松林ケアセンター

松林ケアセンター



Answer

A. 856グラム

前年度に比べて約3%減少しています。今後もごみの排出量の減少に向けて、ご協力をお願いします。

接種を受けてもらうよう！

そういえば、お年寄りの予防接種も市からの助成があったはず……。

教えて差し上げましょう！

チガピンク！

市では、65歳以上の高齢者を対象にインフルエンザの予防接種の助成を行なっているのよ。

ちなみにおいくらで受けられるのかしら？

茅ヶ崎に住んでいるなら1500円よ。

(※条件あり)

助成のお金も民生費から出ているの？

ちよっと違うわ。このお金は**衛生費**でまかなわれているのよ。

衛生費は、**ぼくら**の健康を守ってくれるお金ってことだね。

明日さっそく、おじいちゃん達に受けに行ってみよう。

もらいましょう。

ぼく、伝えてくるよ。おじいちゃん！ おばあちゃん！

あちゃん！

しろうは早く歯を磨いて寝なさい！

※市内に住所を有する人で、接種日現在65歳以上の人、または、接種日現在60歳～64歳の人で心臓、腎臓、呼吸器または免疫の機能障害により1級の身体障害者手帳を所持している人(実施期間は10月～12月)。

知っ得《時事ネタ》

市では、さまざまな子育て支援サービスを実施し、子育て世代の育児負担の軽減に努めています。待機児童を減らすための対策として、新たな保育園の整備を進めてきました。その結果、平成25年度までの5年間で、保育園の数・定員数のいずれも約13倍に増加しました。しかし、入園希望者についても増加傾向にあるため、待機児童の課題が解消されない状況が続いています。

※待機児童：保育園に入る条件を満たしており、申し込みをしているが、満員などの理由で保育園に入ることができない児童

保育園数・定員数・待機児童数の推移

	保育園数(公立・私立)	定員数(人)	待機児童数(人)
21年度	20	1,890	143
22年度	20	1,920	167
23年度	22	2,080	175
24年度	24	2,230	180
25年度	26	2,384	174

こども110番！
パッカーくん



パッカーくん

「こども110番！パッカーくん」は、子どもたちが身の危険を感じて助けを求めてきたとき、安全を確保するとともに、**子どもたちを被害者とする犯罪の未然防止と防犯意識の高揚を図る**ものです。パッカー車は1日約38台が市内を走行しており、みなさんの目にふれる機会も多いと思います。

◎助けを求めるには◎
走行中の車両には大きな身振りや、ごみ収集作業中の職員には直接声をかけて助けを求めましょう。

Answer

C.133 組織

自主防災組織は自治会の数と同数となっています(24年度末現在)。

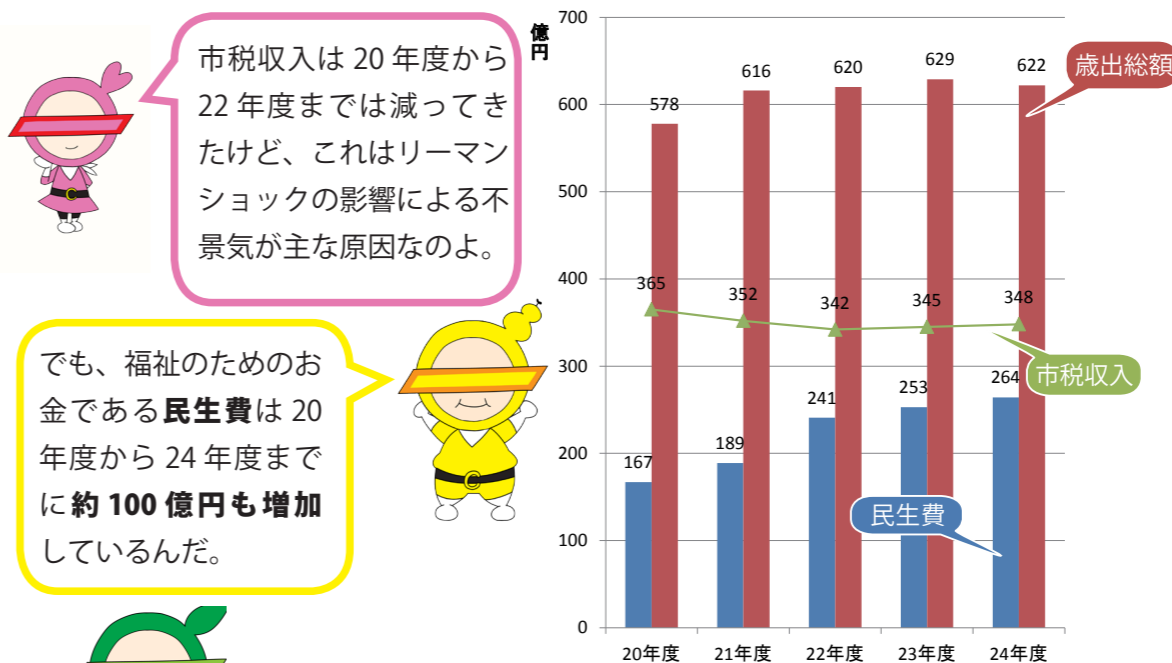
Question

平成24年度の市民1人1日当たりのごみの排出量は何グラムでしょうか？

- A. 856グラム
- B. 909グラム
- C. 998グラム

ここでは、過去5年間の決算額を見ながら、茅ヶ崎市の財政状況について学んでいきましょう。

市税収入・歳出総額・民生費の推移

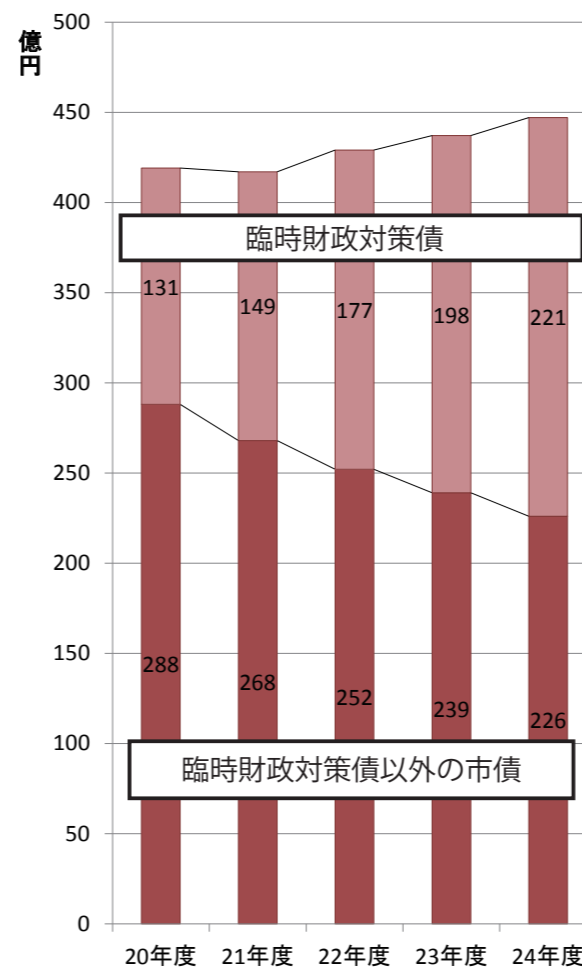


市税収入は20年度から22年度までは減ってきたけど、これはリーマンショックの影響による不景気が主な原因なのよ。

でも、福祉のためのお金である**民生費**は20年度から24年度までに**約100億円も増加**しているんだ。

今後も市税収入は増えず、民生費が増加する傾向は続くと考えられるよ。歳入増加策や歳出の節減についての工夫がますます必要となってくるね。

年度末市債残高(一般会計)の推移

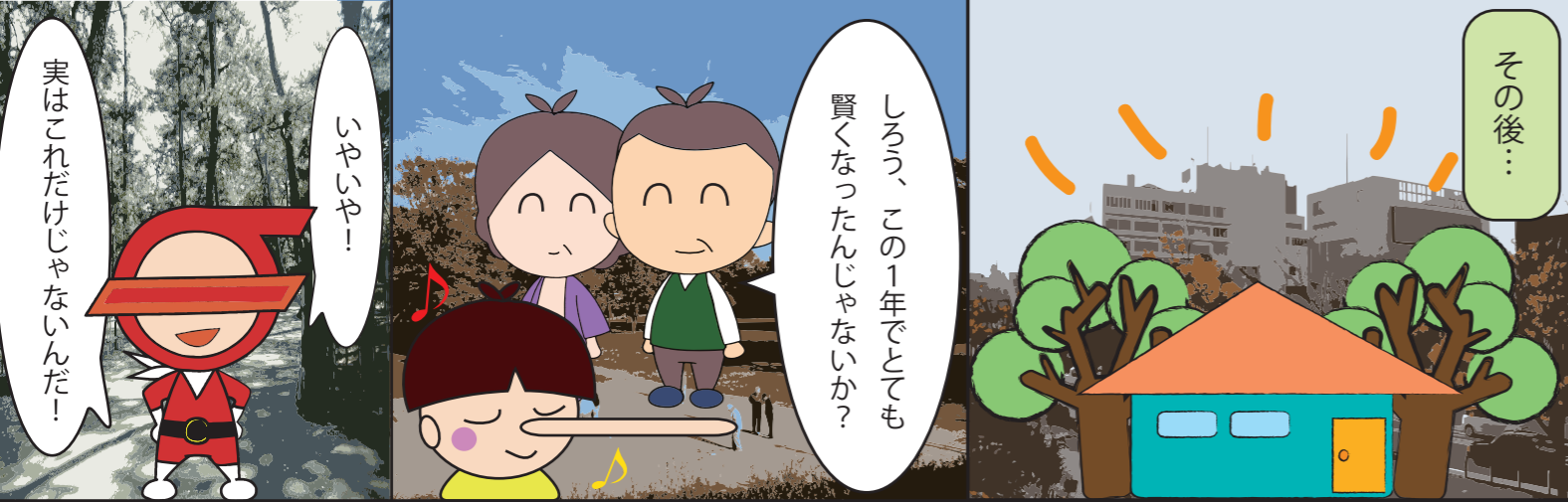


市債残高の総額としては、増加傾向にあるんだ。特にその中でも、**臨時財政対策債**の残高が20年度に約131億円だったのが、24年度には約221億円と約90億円増えているんだ。

臨時財政対策債以外の市債については、20年度約288億円だったものが24年度は約226億円と約62億円減少しているのよ。

「市債」とは、市が公共施設を整備するために借りるお金のことです。原則的に公共施設を整備するための財源とする場合のみ借り入れすることが認められていますが、近年は「臨時財政対策債」という特例的な借入をしています。

地方公共団体が一定の行政サービスを提供できるように、国は地方交付税を交付します。国の財政状況が厳しく、国のお金だけでは交付できない場合、不足分を地方公共団体が「臨時財政対策債」として代わりに借り入れます。**臨時財政対策債の返済に関しては、後年度に国から地方交付税によって手当てされることになっています。**



議会費

市議会の活動・運営のためのお金

公債費

市の借金を返すためのお金

労働費

雇用対策や働いている人のために提供する制度やサービスのためのお金

総務費

全般的な管理の仕事、戸籍、統計、選挙などのためのお金



こうしてチガレンジャーは夜の空へと消えていきました。



市長のあいさつ 服部信明



市では、ホームページや広報紙、市政情報紙、出前講座など、さまざまな手法を活用しながら、わかりやすい財政状況の公表という目標に向けて取り組んでいます。

この取り組みの一環として、24年度に文政大学情報学部広報学科酒井信先生と、酒井ゼミの学生のみなさんのご協力をいただき、財政情報紙「ちがさき春夏秋冬」を作成し、公表いたしました。25年度においても引き続き、先生とゼミの学生のみなさんのご協力のもと、「ちがさき春夏秋冬」を作成しました。「ちがさき春夏秋冬」は、季節ごとに市で使われる経費についてキャラクターを活用し、わかりやすく説明をするのと同時に、市のイベント情報なども盛り込んだ情報紙です。

紙面の構成やデザイン等については酒井ゼミの学生のみなさんが企画・立案し、その後、市の財政担当職員と連携しながら作成しました。この手法により、堅苦しく



26年4月 紙面発表会での記念撮影

難解になりがちな財政関連の情報に対して、学生さんならではのフレッシュな感覚と、広報分野における専門的な表現方法を存分に盛り込むとともに、キャラクターを活用することにより、若い世代の方にも興味をもっていただけるような紙面とすることができました。

市民のみなさんにおかれましては、市政についての、一層のご理解とご協力を賜りますよう、お願い申し上げます。

編集後記



私たちが暮らすまちの財政がどうなっているのか、知る機会が少ないと思いませんか。市役所はさまざまな情報をリリースしていますが、財政関連の資料は手に取りづらいように感じます。私たちは、そんな財政の状況、特に歳出面を茅ヶ崎市民のみなさんに広く知ってもらいたいと思いを立ちました。「世代を問わず楽しく読める」をコンセプトに、昨年度から登場しているチガレンジャーをよりキュートに進化させ、登場人物も増やしました。歳出を各季節の行事に絡め、地域色を前面に出し、「茅ヶ崎らしい」トピックの紙面作りを心掛けています。

紙面を通して、財政を知っていただき、茅ヶ崎の素晴らしさを改めて感じていただけたと思います。財政を知るきっかけや興味を持つきっかけなど、市民のみなさんの「きっかけ」となることができたなら、幸いです。

最後に、紙面作成にご助力いただいた茅ヶ崎市財務部財政課のみなさんに御礼申し上げます。

文教大学 情報学部 広報学科
菅野 汐里

文教大学

『情報社会学科』と

『メディア表現学科』が誕生。

新しい情報学部が始まりました。



日本初の情報学部を有する本学は、2014年4月に新しいスタートを切りました。

変革期を経て発展期を迎えた情報社会の今をとらえ、30年以上にわたって培ってきた教育実績を基にカリキュラムを再編成。

新設となる情報社会学科では、多面的な理論と方法論を学び、ITの総合的な知識を活かして社会の問題を解決する人材を養成していきます。メディア表現学科では、情報学部30年以上の伝統を継承しつつ、最先端のメディア機器を用いて、現在進行形のメディア表現の方法論と高度なスキルの双方を習得した人材を養成していきます。

卒業生の声

遠藤 洵さん
平成24年度情報学部卒業
株式会社 福島民報社 入社



私が学んだ情報学部には撮影スタジオがあったり専門のソフトが入ったパソコンが完備されていたりと施設が充実していました。また業界の一線で活躍されている先生方が数多く在籍しており、より詳しく専門的な知識を得ることができました。学部全体としてメディアを学ぶ上で、充実した環境が整っていたと思います。そのような環境で学ぶことができたことで、よりメディアに詳しくなることができましたし今の会社に入社することができました。今後仕事をする上でも文教大学での経験を生かして、故郷のために尽力していこうと考えています。

Bunkyo university

Sakai Seminar Members

ここで僕らの仲間たちを
紹介するよ!



文教大学 情報学部 広報学科 (現・メディア表現学科) 酒井ゼミです。私たちが心を込めて、この財政情報紙をお届けします。



三浦 遥
表紙・プロローグ



桃井 綾子
キャラクターデザイン



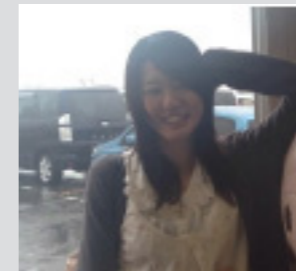
山岸 ゆり亜
副編集長・総務費



菅野 汐里
編集長・農林水産業費



片山 満葉
土木費



安ヶ平 美咲
商工費



深山 伊津樹
教育費



加藤 杏菜
裏表紙・エピローグ



榎本 悠樹
財政入門編①・②



小川 めぐみ
民生費



遠藤 真美
衛生費



熊谷 遥
消防費



大部 高
構成



紙面編集・発行 茅ヶ崎市 財務部 財政課



数年後

公園の桜がとってもきれいだけど、

これって誰がお世話してるのかな？

あ！
しろお兄ちゃん

公園の桜のお世話？
ああ、それはね
土木費から市の人たちが……

土木費ってなあに？
私たちに関係するもの？

すごく関係するよ！

