

共通点

風光明媚
 温暖気候
 独自の文化を中心に発展

カリフォルニア沿岸

モントレイ半島

カーメル市

ポヘミアン

芸術家、写真家、詩人

映画関係者、芸能人

:

特性、環境を維持しながら発展

年間を通して訪れる観光客は増大

様々なイベント

ゴルフトーナメント

クラシックカーショー

ドッグショー

ジャズフェスティバル

ブルースフェスティバル

バッハフェスティバル

カーレース

産業フェア

アートショー・・・など多数

文化

相模湾沿岸

湘南エリア

茅ヶ崎市

漁業、保養地

芸術家、作家

映画関係者

:

無秩序、衰退

環境破壊、悪循環

浜降祭、

花火大会

湘南祭

ほのぼのフェスティバル

目的：資源開発と自然環境保護との矛盾点を解決する

- ★ 自然の生態系を守りながら、公共利用の場所をなるべく多くしていく
- ★ 湿地帯に悪影響を与える場合は、開発を抑制する
- ★ 公共のレクリエーションに役立つような土地利用は、純私的な開発^別に優先させる
- ★ 産業成長が可能な地域に対しては、できるだけ悪影響を緩和しながら産業を成長させる
- ★ 沿岸の開発はなるべく抑制して施設の増加を最小限にし、環境保護を最大限にする
- ★ できるだけ開発を他の地域に移す様にし、良好景観、風光明媚な野生地を保護し、地形の変化を最小限にする
- ★ 新しく開発を行う時は、自然災害（高波、地震、火事、洪水など）が増大しないようにする
- ★ 地域の文化や歴史的観点から見て、重要地域たとえばモントレイのような場所を保護する

得られた教訓

- ★ 人のニーズや要望に応える一方で、自然環境を保護していかなければならない、という矛盾は、行政の確固たる意志があれば解決できる
- ★ 沿岸管理に関する重要な決定事項は主観的判断によるものが多いので、実際には決定条件よりも、主観的判断を誰がするかが大切
- ★ 州としての目標は何であるかというビジョンを持ち、その目標を達成する機関が実行可能かつ責任分担できるような戦略を策定して実施していく
- ★ 一般市民の支援、理解、参加が不可欠
- ★ 非常に強い環境保護の思想が出発点になっている。もし効果的な沿岸管理を進めるにあたっての政策が矛盾していれば、環境保護に重点を置く政策の方に決定をくださべき
- ★ 計画の決定は、非常に強力かつ有効な土地利用に関する規制力と直接結び合わなければならない
- ★ 十分な資金（その調達法）と人材が管理プログラムとして、絶対に必要
- ★ 良い計画、有効な計画は変化に対応できるもの

コンセプト「本来の茅ヶ崎の魅力を取り戻そう！」

元々保養地としての魅力 { ロケーションの便利さ
温暖な気候
風光明媚—豊かな自然

* 豊かな自然が人々に与える恩恵 心身共に豊かな人間性と創造性をつくる

- ・ 自然な海岸環境の保護と復活
- ・ 必要最低限の施設
- ・ 海岸での様々なイベント
- ・ 茅ヶ崎らしさを保つ—文化、伝統を大切に

豊かな自然と触れ合える海岸＝海を訪れる人の増加＝駅から海へと続く
商店街の活性化＝市全体の活性化

砂浜 何もない広い砂浜

134号線南側 傾斜を利用した万年海の家
トイレ、シャワー設備
あくまでも仮設的なもの

海岸保全区域であるため、何かを建てればそれを守るための護岸施設などを作る、
という悪循環

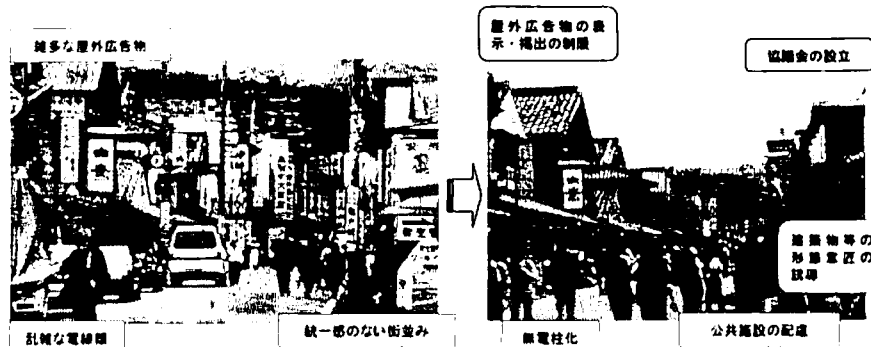
134号線（海拔6.5m）は防潮堤の役目

134号線北側 ホテル、レストラン、ショップなど

良好な景観形成の効果

良好な景観形成の効果①

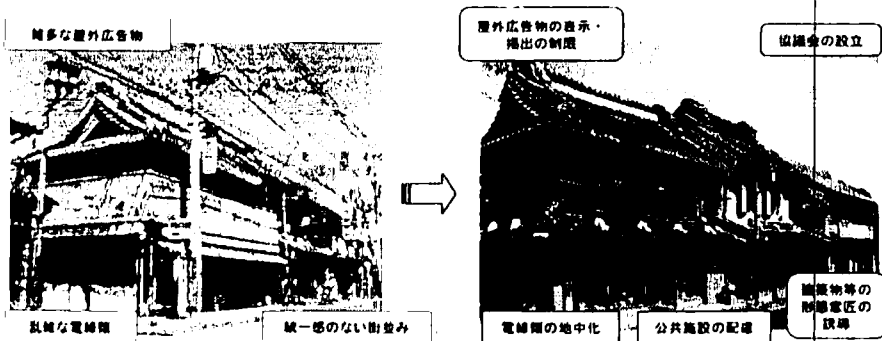
【伊勢市】



観光客数 H4年 35万人 → H14年 300万人
 (街並み整備とイベントとの相乗効果により約9倍に増加)

良好な景観形成の効果②

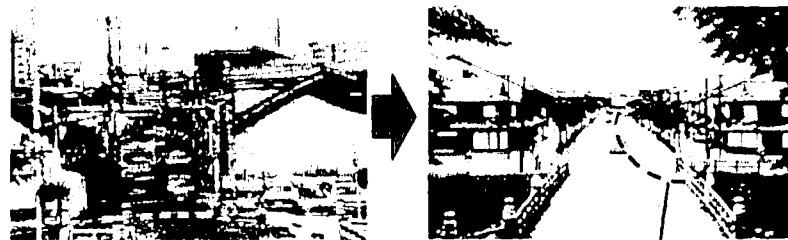
【埼玉県川越市】



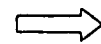
観光客数 H元年 90万人 → H14年 160万人
 (約2倍に増加)

良好な景観形成の効果③

【滋賀県彦根市】



観光客数 H7年 30万人



H14年 40万人
 (約3割増加)

