

# 里山はっけん隊！ 2012 Summer



## 「はっけん！ ノート」

にち じ へいせい ねん  
日 時：平成24年9月1日（土）8：45～16：00

こさめけっこう こうてん ばあい えんき  
※小雨決行（荒天の場合、9月8日（土）に延期）

ば しょ けんりつちがさきさとやまこうえん  
場 所：県立茅ヶ崎里山公園

しゅ さい ちがさきしかんきょうせいさくか  
主 催：茅ヶ崎市環境政策課

きょう さい こうえきさいだんほうじん かながわけんこうえんきょうかい  
共 催：公益財団法人 神奈川県公園協会

きょう りょく やなぎやと しぜん まな かい  
協 力：柳谷の自然に学ぶ会

し 氏	めい 名	
--------	---------	--

# さとやま たい 里山はっけん隊スケジュール



8 : 4 5 集 合 市役所西側駐車場

9 : 0 0 出 発

9 : 3 0 到 着 : 県立茅ヶ崎里山公園 (柳谷)

- ① 調査場所に着くまでに周りのようすを見ておきましょう。
- ② 里山はっけんカードを使って観察をしよう。

1 2 : 0 0 昼 食 (お弁当) (県立茅ヶ崎里山公園パークセンター)

1 3 : 0 0 ワークショップ (県立茅ヶ崎里山公園パークセンター)

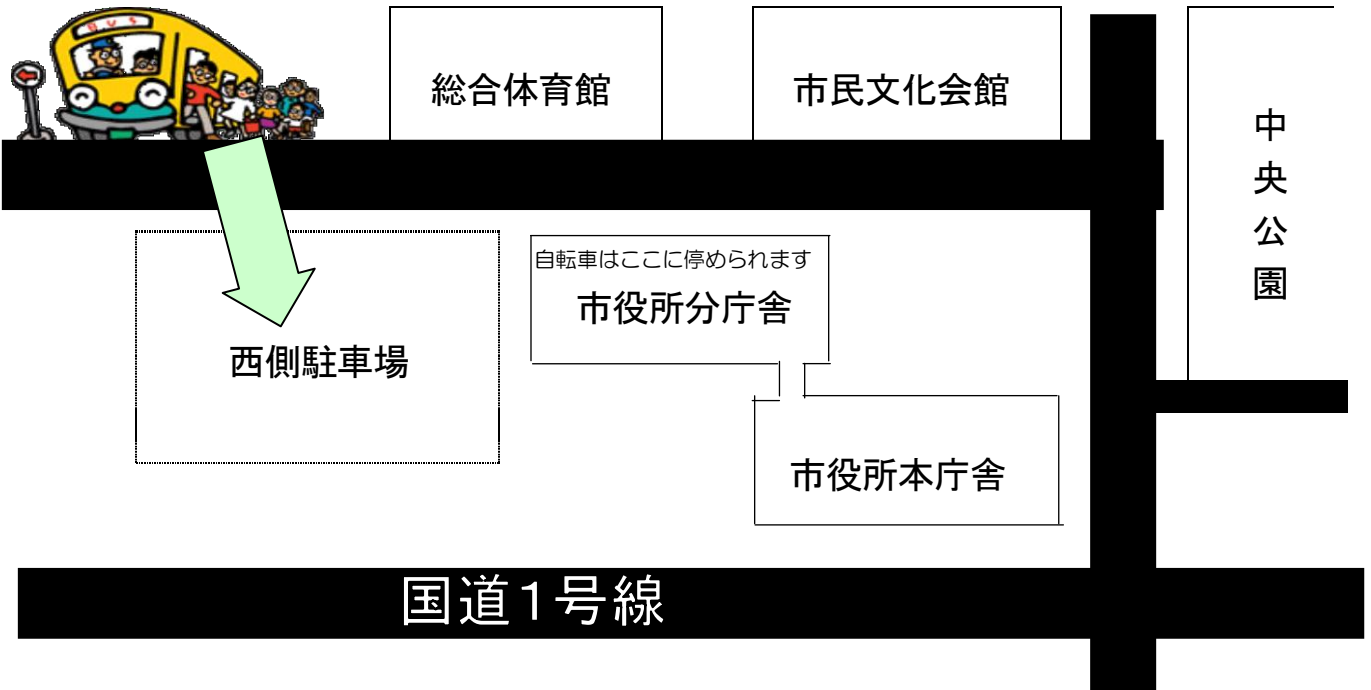
1 5 : 3 0 パークセンター出 発

1 6 : 0 0 市役所着 解散

[集合場所]

おく 遅れないでね

※なるべく、環境にやさしい  
自転車やバス、電車で来よう!



# さとやま たい かいし まえ 里山はっけん隊を開始する前に…



## ◎持ち物

(必ず持ってくるもの)

- お弁当
- 水筒
- 筆記用具
- タオル
- この冊子 (忘れないでね)
- バンドエイドなど

(持ってくると便利なもの)

- 双眼鏡
- デジタルカメラ
- 虫取り網
- ビニール袋
- 雨具 (天候によって)
- レジャーシート
- 虫除け、虫刺されの薬

## ◎フィールドマナーを守ろう！

1. リーダーの言うことを良く聞いて観察しよう。
2. 大きな音や大声を出さないようにしよう。
3. 田んぼや畑には入らないようにしよう。
4. なるべく道を歩くようにし、踏み荒らしはしないようにしよう。
5. ごみは必ず持ち帰ろう。
6. 危険なものには触らないようにしよう。



※里山公園は平成26年度の全面開園に向け工事しているところがあるので、近づかないでね！

## ススメバチ



※特に危険なもの!! → もし巣を見つけたら、絶対に  
近寄ってはダメだよ!



## ◎どんな服装がいいのかな？

植物のカブレ、虫さされ、トゲや枝による傷を防ぐために長そで、長ズボンで、帽子もかぶりましょう。また、ヤマカガシ(毒へび)が出ることもあるので、安全のため長ぐつをはきましょう。

# さとやま 里山ってどんなところ？

みんなは里山って、どんなところか知っているかな？

里山は、人間が昔から手入れをしながら作り上げた、身近な自然環境です。里山では、人間が水路を開き、田んぼや畑を耕し、雑木林の手入れをし、そうすることで、さまざまな植物や昆虫、小鳥、うさぎなど、たくさんの生き物が生きられる環境が保たれてきました。みんなのおじいさんやおばあさんが小さかった頃よりも、ずっとずっと昔から、人間は、食べ物や水や燃料など、生活に必要なものはすべて、里山のめぐみからいただきますながら、自然と調和しながら暮らしていたのです。

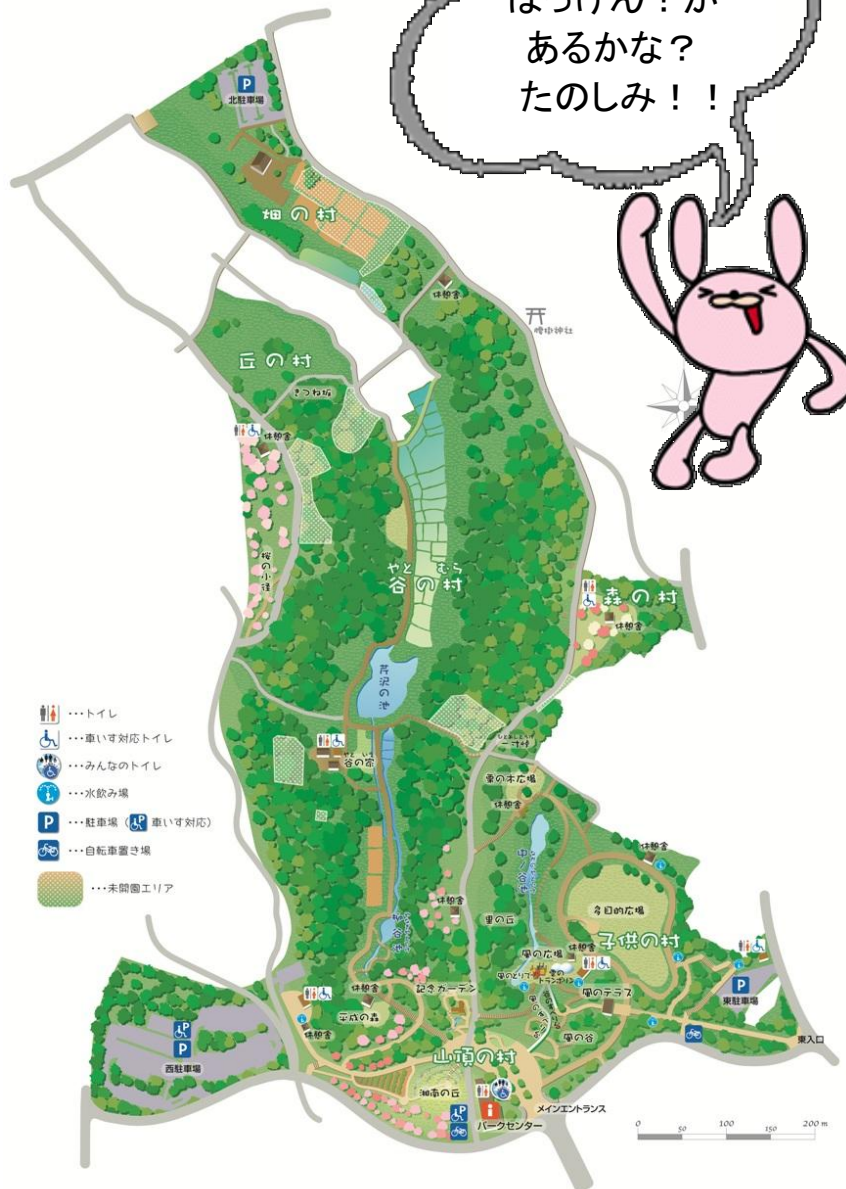
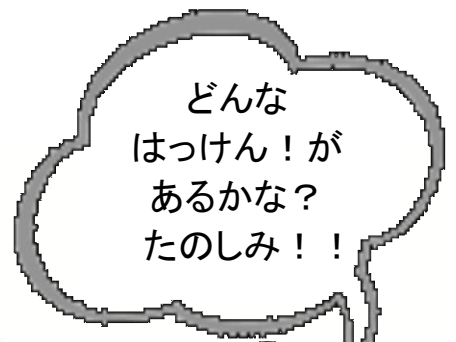


# さとやま 里山に行ってみよう！

「里山はっけん隊！」の活動フィールドは、県立茅ヶ崎里山公園です。懐かしく美しい里山を目指して、平成13年10月に開園しました。（全面開園は平成26年度の予定です。）

公園内には、田んぼや畑、雑木林や水辺などからなる里山の風景が広がっています。今回（第3期）の「里山はっけん隊！」では、全4回シリーズで、水辺や草地、雑木林など、異なるエリアごとの環境を詳しく調べて、生き物や人の暮らしと環境との関わりを「はっけん！」します。

けんりつちがさきさとやまこうえんぜんめんかいえん  
※県立茅ヶ崎里山公園全面開園  
よていず けんりつちがさきさとやまこうえん  
予定図(県立茅ヶ崎里山公園ホームページより)



# まも ちいき みんなで守る「コア地域」

ちがさきし 市内の自然を調査して、特に重要な場所を「コア地域」と決めて、みんな  
 で守っていくことに決めました。「里山はっけん隊！」で行く、県立茅ヶ崎里山公園がある  
 「柳谷」も、「コア地域」のひとつです。みんなですべて守っていくためには、その場所がどのよ  
 うな場所で、どうして重要なのかを、みんなが知って、どうやって守っていくか、みんな  
 で考えることが大切です。みなさんも、大切な自然環境を守るため、里山はっけん隊！  
 で分かったことを、お友達にも教えてあげてくださいね。



ちがさきし ちいき とく じゅうよう しぜんかんきょう  
 ■茅ヶ崎市の7つの「コア地域」(特に重要な自然環境)

つぎ 次は、いよいよ、さとやま 里山はっけん隊！のはじまりだよ！！  
 みんな、じゅんび 準備はオッケー！？



# 「里山はっけん隊！」をはじめよう

## ① 観察場所を詳しく知ろう

### ～里山にはどんな環境がある？～

いつも遊びに来る里山公園も、よくよく見ると、いろいろなちがった環境があるよ。

「里山はっけん隊！」では季節ごとに、ちがったエリアの環境を観察をします。

どんな種類の環境があるか見てみよう。

#### くさち 草地

里山では、草地は飼料や肥料などの採集の場で、定期的に刈り取られていました。特に夏は、昆虫がたくさん見つかる注目ポイントです。

#### しっち 湿地

里山の代表的な湿地である田んぼは、お米をつくる場所だけでなく、たくさんの生き物の棲み家でもあります。

#### はたけ 畑

季節ごとに畑で穫れる野菜は、代表的な里山のめぐみの一つです。大切な生産の場なので、入らないようにしましょう。

#### ぞうきばやし 雑木林

里山では、炭や、落ち葉堆肥をつくるため、雑木林は人間の手によって管理されてきました。手入れが行き届いた雑木林は、昆虫たちにとっても暮らしやすい場所です。

いろいろな環境があるんだね！



## ② 「はっけん！」スタート

### ～ポイントは「生き物」と「人」～

いよいよ楽しい観察タイム！次のはっけんポイントに注目して、見つけたモノを「はっけんカード」に記録してね。カメラを持っているスタッフに声をかけて、写真も撮ってもらおう！

### はっけんポイント①

#### 生き物をはっけんしよう！（自然環境調査）

みんなに好き嫌いがあるように、生き物や植物にも、食べ物や住む場所に好き嫌いがあります。生き物の気持ちになって、なぜその生き物がそこにいるのか考えてみましょう。

#### ★こんなものいるかな？



### はっけんポイント②

#### 人との関わりをはっけんしよう！（社会環境調査）

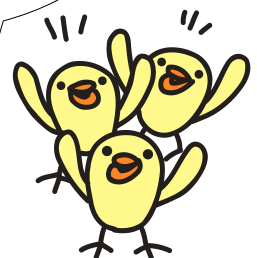
里山は人の手が加わることで保たれている環境です。里山と人との関わりを「はっけん！」して、自分と里山とのつながりを感じてみましょう。里山がもっと身近になって、もっと大好きになるかも！？

#### ★人との関わりってどんなもの？

##### たとえば

- ☞ 食べられる植物…
- ☞ 道具になる植物…
- ☞ 農作業に関わるモノ…
- ☞ すてきな風景…

意外なところに、  
人との関わりが  
隠れていることもあるよ。  
リーダーの話聞いてみよう。



# ☆はっけんカードの使い方

○

タイトル：  
 見つけた場所：草地・湿地・畑・雑木林  
 その他（ ）

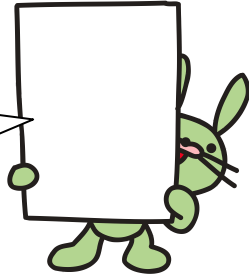
かかわりポイント：  
 .....  
 .....  
 .....

絵を描いてみよう  
 (あとで写真を貼ってもいいね♪)

里山はっけん隊！

「はっけん！」したものと、他の生き物との関係や人との関わりなどを考えてみよう。リーダーに教えてもらったお話もメモしてね。

たくさんカードを  
あつめてね



## ③まとめてみよう ～環境マップづくり～

どんなカードが集まったか、みんなで発表してみよう。みんなで作ったカードを大きな地図に貼れば環境マップができあがりです。地図を見て、なにか新しい「はっけん！」があるか、考えてみよう！





# いいもの見つけた！

さとやま

## 里山たまたまばこ

～vol.1 夏～

こんかい  
今回のテーマ

くず  
「葛」

あき ななくさ ひと くず  
秋の七草の一つである「葛」  
は、マメ科のつる性多年草です。  
あかむらさきいろ はな さ  
赤紫色の花が咲くのは8～9  
がつ ほかの草や木にまきついて  
そだ  
育ちます。じょうぶなつるの  
せんい くずぶ  
繊維は、むかしから「葛布」と  
いう布の材料に使われてきま  
した。また、根からとったでんぷんは、くすこ りょう  
葛粉として利用  
され、いまでもくすゆ くず ざいりょう つか  
葛湯や、葛まんじゅうなどの材料に使わ  
れています。



### くすこ 葛粉のぷるぷる団子

つくってみよう

ざいりょう つく ぶんりょう  
材料（作りやすい分量）

- くすこ かたくりこ だいりょう  
・葛粉 50g（片栗粉で代用できます）
- さとう くろみつ ばあい い か  
・砂糖 40g（黒蜜をつける場合は、入れなくても可）
- みず  
・水 300cc

- くすこ さとう みず なべ い ま よわび  
① 葛粉、砂糖、水を鍋に入れよく混ぜてから弱火にかける。
- た えすかきま ぜんたい とうめい ね  
② 絶えずかき混ぜ、全体が透明になるまで、しっかり練る。
- べんとうばこ ようき ねつ と れいぞうこ ひ  
③ 弁当箱などの容器に入れ、あら熱が取れたら冷蔵庫で冷やす。
- ③ スプーンで食べやすい大きさにすくって、好みできなこや  
くろみつ  
黒蜜をつけていただきます。

× モ ~<sup>じゅう</sup>自由につかってね!

