



<b>名前</b>	<b>サクラの仲間</b>	<b>科名</b>	<b>落葉高木 バラ科</b>
<b>「みる」</b>	<b>「きく」</b>	<b>「さわる」</b>	
葉が赤く紅葉していた		みきはゴツゴツしている	
<b>「かぐ」</b>	<b>「味わう」</b>	<b>生態ピラミッド</b>	
<b>説明</b>	栽培品種は300種以上あると言われている。		



<b>名前</b>	<b>ハンノキ</b>	<b>科名</b>	<b>落葉高木 カバノキ科</b>
<b>「みる」</b>	<b>「きく」</b>	<b>「さわる」</b>	
雄花の芽はたれ下がっている。雌花の芽は小さい。果実は黒っぽい		ざらざら	
<b>「かぐ」</b>	<b>「味わう」</b>	<b>生態ピラミッド</b>	
<b>説明</b>	黒っぽい実は春に受粉してできたもの。雄花は冬に褐色(かっしょく)になる。		



<b>名前</b>	<b>エゴノキ</b>	<b>科名</b>	<b>落葉小高 エゴノキ科</b>
<b>「みる」</b>	<b>「きく」</b>	<b>「さわる」</b>	
実がうす黄みどり色。ムシコブができていた		ムシコブはごつごつした感じ。ざらざら	
<b>「かぐ」</b>	<b>「味わう」</b>	<b>生態ピラミッド</b>	
<b>説明</b>	果皮に毒があり、昔はすりつぶして水に入れて魚をとった。		



<b>名前</b>	<b>コブシ</b>	<b>科名</b>	<b>落葉高木 モクレン科</b>
<b>「みる」</b>	<b>「きく」</b>	<b>「さわる」</b>	
赤い実			
<b>「かぐ」</b>	<b>「味わう」</b>	<b>生態ピラミッド</b>	
<b>説明</b>	赤い実の集まりは人のにぎりこぶしのような形。		



<b>名前</b>	<b>クマノミズキ</b>	<b>科名</b>	<b>落葉高木 ミズキ科</b>
<b>「みる」</b>	<b>「きく」</b>	<b>「さわる」</b>	
花序の枝が赤い。サンゴのよう		幹はつるつる	
<b>「かぐ」</b>	<b>「味わう」</b>	<b>生態ピラミッド</b>	
<b>説明</b>	花の時期はミズキより1ヶ月ほどおそい。		



<b>名前</b>	<b>クサギ</b>	<b>科名</b>	<b>落葉小高木 クマツヅラ科</b>
<b>「みる」</b>		<b>「きく」</b>	<b>「さわる」</b>
実がてかてか。藍(あい)色から黒色になる			やわらかい
<b>「かぐ」</b>		<b>「味わう」</b>	<b>生態ピラミッド</b>
葉を手でもむとくさい			
<b>説明</b>	藍色の実と紅(べに)色のガクの対照が美しい。		



<b>名前</b>	<b>コナラ</b>	<b>科名</b>	<b>落葉高木 ブナ科</b>
<b>「みる」</b>		<b>「きく」</b>	<b>「さわる」</b>
ギザギザの葉っぱ。うるこもよの帽子のドングリ			幹はデコボコ
<b>「かぐ」</b>		<b>「味わう」</b>	<b>生態ピラミッド</b>
<b>説明</b>	春に花が咲きその年の秋にドングリができる。(1年でドングリになる)		



<b>名前</b>	<b>クヌギ</b>	<b>科名</b>	<b>落葉高木 ブナ科</b>
<b>「みる」</b>		<b>「きく」</b>	<b>「さわる」</b>
細長い葉。ぼさぼさ帽子の丸いドングリ			みきの表面には強い凹凸がある
<b>「かぐ」</b>		<b>「味わう」</b>	<b>生態ピラミッド</b>
<b>説明</b>	葉はほそ長くギザギザ。春に花が咲き、次の年の秋にドングリができる。(2年かけてドングリになる)		



<b>名前</b>	<b>ドングリの発根</b>	<b>科名</b>	<b>常緑高木 ブナ科</b>
<b>「みる」</b>		<b>「きく」</b>	<b>「さわる」</b>
根がはえていた			
<b>「かぐ」</b>		<b>「味わう」</b>	<b>生態ピラミッド</b>
<b>説明</b>	秋に落ちたドングリからまず根が伸びてくる。		



<b>名前</b>	<b>アラカシ</b>	<b>科名</b>	<b>常緑高木 ブナ科</b>
<b>「みる」</b>		<b>「きく」</b>	<b>「さわる」</b>
葉は途中からギザギザ。裏が白い。しましま帽子の小さいドングリ			
<b>「かぐ」</b>		<b>「味わう」</b>	<b>生態ピラミッド</b>
<b>説明</b>	1年でドングリになる。		



<b>名前</b>	<b>シラカシ</b>	<b>科名</b>	常緑高木 ブナ科
<b>「みる」</b>		<b>「きく」</b>	<b>「さわる」</b>
葉はうすくてほそく、ゆるいギザギザ。ウラが白い。しましま帽子のドングリ			
<b>「かぐ」</b>		<b>「味わう」</b>	<b>生態ピラミッド</b>
<b>説明</b>	1年でドングリになる。		



<b>名前</b>	<b>ネズミモチ</b>	<b>科名</b>	常緑小高木 モクセイ科
<b>「みる」</b>		<b>「きく」</b>	<b>「さわる」</b>
黒い実はネズミのフンのよう			葉はなめらかな手ざわり
<b>「かぐ」</b>		<b>「味わう」</b>	<b>生態ピラミッド</b>
<b>説明</b>	実がネズミのフンに、葉がモチノキの葉に似ていることからつけた名前。		



<b>名前</b>	<b>クリ</b>	<b>科名</b>	落葉高木 ブナ科
<b>「みる」</b>		<b>「きく」</b>	<b>「さわる」</b>
茶色のイガの中に実が入っていた			イガがいたい
<b>「かぐ」</b>		<b>「味わう」</b>	<b>生態ピラミッド</b>
<b>説明</b>	葉の針状のギザギザの先まで葉緑素が入っている。		



<b>名前</b>	<b>イロハモミジ</b>	<b>科名</b>	落葉高木 カエデ科
<b>「みる」</b>		<b>「きく」</b>	<b>「さわる」</b>
紅葉していた			
<b>「かぐ」</b>		<b>「味わう」</b>	<b>生態ピラミッド</b>
<b>説明</b>	葉の切れた部分を「いろはに・・・」と数えたところからつけた名前とされている。		



<b>名前</b>	<b>ススキ</b>	<b>科名</b>	多年草 イネ科
<b>「みる」</b>		<b>「きく」</b>	<b>「さわる」</b>
オギに似ている			ふわふわ
<b>「かぐ」</b>		<b>「味わう」</b>	<b>生態ピラミッド</b>
<b>説明</b>	昔は家畜のえさや茅ぶき屋根の材料に使われた。株立ち(一つの根株から数本の幹が生じる)する。乾燥したところにはえる。		



<b>名前</b>	<b>オギ</b>	<b>科名</b>	多年草 イネ科
<b>「みる」</b>	「きく」	<b>「さわる」</b>	
ススキに似ている		ふわふわ気持ちいい	
<b>「かぐ」</b>	<b>「味わう」</b>	<b>生態ピラミッド</b>	
<b>説明</b>	株立ち（一つの根株から数本の幹が生じる）しない。よく似たススキは株立ちする。湿地にはえる。		



<b>名前</b>	<b>チカラシバ</b>	<b>科名</b>	一年草 イネ科
<b>「みる」</b>	「きく」	<b>「さわる」</b>	
		フワフワ	
<b>「かぐ」</b>	<b>「味わう」</b>	<b>生態ピラミッド</b>	
<b>説明</b>	和名は力芝。根が張っていて容易に抜けないので。		



<b>名前</b>	<b>オオクサキビ</b>	<b>科名</b>	一年草 イネ科
<b>「みる」</b>	「きく」	<b>「さわる」</b>	
小さな鈴のよう		毛っぼい	
<b>「かぐ」</b>	<b>「味わう」</b>	<b>生態ピラミッド</b>	
<b>説明</b>	水田周辺、道ばたにはえる帰化植物（人の行動により外国から持ち込まれ野生化した植物）。		



<b>名前</b>	<b>ナンバンカラムシ</b>	<b>科名</b>	多年草 イラクサ科
<b>「みる」</b>	「きく」	<b>「さわる」</b>	
大きな葉。裏は白い			
<b>「かぐ」</b>	<b>「味わう」</b>	<b>生態ピラミッド</b>	
<b>説明</b>	フクラスズメの幼虫が好む。昔は幹から繊維（せんい）をとった。		



<b>名前</b>	<b>チジミザサ</b>	<b>科名</b>	一年草 イネ科
<b>「みる」</b>	「きく」	<b>「さわる」</b>	
葉が笹に似ている。フチがしわ状にちぢれている		べとべと	
<b>「かぐ」</b>	<b>「味わう」</b>	<b>生態ピラミッド</b>	
<b>説明</b>	秋に花穂を出す。べたべたが服などについて、種を運ぶ。		



<b>名前</b>	<b>イタチシダの仲間</b>	<b>科名</b>	<b>多年草 オシダ科</b>
<b>「みる」</b>	<b>「きく」</b>	<b>「さわる」</b>	
<b>「かぐ」</b>	<b>「味わう」</b>	<b>生態ピラミッド</b>	
<b>説明</b>	80cm前後の葉を群がってつける。		



<b>名前</b>	<b>オオハナワラビ</b>	<b>科名</b>	<b>シダ植物多年草 ハナワラビ科</b>
<b>「みる」</b>	黄色い花のよう	<b>「きく」</b>	<b>「さわる」</b>
<b>「かぐ」</b>	<b>「味わう」</b>	<b>生態ピラミッド</b>	
<b>説明</b>	栄養を作る葉と胞子をつける葉（花のように見える）が別々。		



<b>名前</b>	<b>カラスウリ</b>	<b>科名</b>	<b>ツル性多年草 ウリ科</b>
<b>「みる」</b>	赤い実とまだ緑色の実の両方が見られた	<b>「きく」</b>	<b>「さわる」</b>
<b>「かぐ」</b>	<b>「味わう」</b>	<b>生態ピラミッド</b>	
<b>説明</b>	中の実は大黒様の打出の小槌に見えると言って喜ばれる。		



<b>名前</b>	<b>ヤブミョウガ</b>	<b>科名</b>	<b>多年草 ツククサ科</b>
<b>「みる」</b>	ムラサキ色の実	<b>「きく」</b>	<b>「さわる」</b>
<b>「かぐ」</b>	<b>「味わう」</b>	<b>生態ピラミッド</b>	
<b>説明</b>	葉がミョウガに似てやぶや林に生えるのでつけた名前。		



<b>名前</b>	<b>オニドコロ</b>	<b>科名</b>	<b>ツル性多年草 ヤマイモ科</b>
<b>「みる」</b>	種子は3つのツバサがある形。	<b>「きく」</b>	<b>「さわる」</b>
<b>「かぐ」</b>	<b>「味わう」</b>	<b>生態ピラミッド</b>	
<b>説明</b>	天狗の鼻といいながら、種子を鼻にのせて遊んだ。		



<b>名前</b>	<b>ヤブマメ</b>	<b>科名</b>	一年草 マメ科
<b>「みる」</b>	<b>「きく」</b>	<b>「さわる」</b>	
枝豆のよう			
<b>「かぐ」</b>	<b>「味わう」</b>	<b>生態ピラミッド</b>	
<b>説明</b>	8～10 月頃、淡紫色の花をつける。		



<b>名前</b>	<b>ミソバ</b>	<b>科名</b>	一年草 タデ科
<b>「みる」</b>	<b>「きく」</b>	<b>「さわる」</b>	
白又はピンク色の小さな花			
<b>「かぐ」</b>	<b>「味わう」</b>	<b>生態ピラミッド</b>	
<b>説明</b>	水辺に群生する。		



<b>名前</b>	<b>ヨウシュヤマゴボウ</b>	<b>科名</b>	多年草 ヤマゴボウ科
<b>「みる」</b>	<b>「きく」</b>	<b>「さわる」</b>	
実が黒くじゅくしていた			
<b>「かぐ」</b>	<b>「味わう」</b>	<b>生態ピラミッド</b>	
<b>説明</b>	実は色水に使うことができる。北アメリカ原産の帰化植物。		



<b>名前</b>	<b>イヌタデ</b>	<b>科名</b>	一年草 タデ科
<b>「みる」</b>	<b>「きく」</b>	<b>「さわる」</b>	
ピンク色の花がびっしりつく		ざらざら	
<b>「かぐ」</b>	<b>「味わう」</b>	<b>生態ピラミッド</b>	
<b>説明</b>	赤マンマといって、おままごとに使った。		



<b>名前</b>	<b>ハナタデ</b>	<b>科名</b>	一年草 タデ科
<b>「みる」</b>	<b>「きく」</b>	<b>「さわる」</b>	
ピンク色の花がまばらにつく		ざらざら	
<b>「かぐ」</b>	<b>「味わう」</b>	<b>生態ピラミッド</b>	
<b>説明</b>	山野の林内や林縁などの湿ったところに見られる。		



<b>名前</b>	シロヨメナ	<b>科名</b>	多年草 キク科
<b>「みる」</b>	「きく」	「さわる」	
白い花			
<b>「かぐ」</b>	<b>「味わう」</b>	生態ピラミッド	
<b>説明</b>	秋の野菊のひとつ。		



<b>名前</b>	カントウヨメナ	<b>科名</b>	多年草 キク科
<b>「みる」</b>	「きく」	「さわる」	
うす紫色の花			
<b>「かぐ」</b>	<b>「味わう」</b>	生態ピラミッド	
<b>説明</b>	花は沢山の花の集まり。舌状花(外側)と筒状花(中心)からなる。秋の野菊のひとつ。		



<b>名前</b>	キツネノマゴ	<b>科名</b>	一年草 キツネノマゴ科
<b>「みる」</b>	「きく」	「さわる」	
うす紫色でくちびるの様な形の花			
<b>「かぐ」</b>	<b>「味わう」</b>	生態ピラミッド	
<b>説明</b>	茎は四角。		



<b>名前</b>	アキノノゲシ	<b>科名</b>	二年草 キク科
<b>「みる」</b>	「きく」	「さわる」	
果実に綿毛がついている			
<b>「かぐ」</b>	<b>「味わう」</b>	生態ピラミッド	
<b>説明</b>	1~2mと大型のものが多い。綿毛が飛んで種子を遠くまで飛ばす。		



<b>名前</b>	オオオナモミ	<b>科名</b>	一年草 キク科
<b>「みる」</b>	「きく」	「さわる」	
とげとげ		いたい。くつつく	
<b>「かぐ」</b>	<b>「味わう」</b>	生態ピラミッド	
<b>名前</b>	北アメリカ原産の帰化植物。ひつつき虫の仲間が一番大きい。		



<b>名前</b>	<b>ヒガンバナ</b>	<b>科名</b>	<b>多年草 ヒガンバナ科</b>
<b>「みる」</b>		<b>「きく」</b>	<b>「さわる」</b>
	葉しかなかった (写真 右)		
<b>「かぐ」</b>		<b>「味わう」</b>	<b>生態ピラミッド</b>
<b>説明</b>	葉と花が同時に出ることはないの で、別名は「葉見ず花見ず」秋の 季語 (写真 左 葉なし)。		



<b>名前</b>	<b>ヤマイモのムカゴ</b>	<b>科名</b>	<b>栄養繁殖器官</b>
<b>「みる」</b>		<b>「きく」</b>	<b>「さわる」</b>
	茶色の実		かたい
<b>「かぐ」</b>		<b>「味わう」</b>	<b>生態ピラミッド</b>
		ムカゴ飯として食べら れる(秋の季語)	
<b>説明</b>	山芋などの葉の付け根にできるイ モ。植物から離れ地面に落ちると、 根が出て新たな植物体となる。		



<b>名前</b>	<b>マユミ</b>	<b>科名</b>	<b>落葉小高木 ニシキギ科</b>
<b>「みる」</b>		<b>「きく」</b>	<b>「さわる」</b>
<b>「かぐ」</b>		<b>「味わう」</b>	<b>生態ピラミッド</b>
<b>説明</b>	名前の由来は枝が良くしなうの で、弓を作ったことによる。		



<b>名前</b>	<b>ゲンショウコ</b>	<b>科名</b>	<b>多年草 フウロソウ科</b>
<b>「みる」</b>		<b>「きく」</b>	<b>「さわる」</b>
<b>「かぐ」</b>		<b>「味わう」</b>	<b>生態ピラミッド</b>
<b>説明</b>	優秀な整腸生薬であることからイ シャイラズ(医者いらず)の異名も 持つ。		



<b>名前</b>	<b>ヌスビトハギ</b>	<b>科名</b>	<b>多年草 マメ科</b>
<b>「みる」</b>		<b>「きく」</b>	<b>「さわる」</b>
	どろぼうの足あと のよう		べとつく。サヤ の外に毛がある
<b>「かぐ」</b>		<b>「味わう」</b>	<b>生態ピラミッド</b>
<b>説明</b>	ひつつき虫の仲間。名前の由来は どろぼうの足あとに似ているため (外側だけ地面につけて歩いた)。		





<b>名前</b>	<b>ウツギ</b>	<b>科名</b>	<b>落葉低木 ユキノシタ科</b>
<b>「みる」</b>		<b>「きく」</b>	<b>「さわる」</b>
真ん中から角が出たような果実ができていた			
<b>「かぐ」</b>		<b>「味わう」</b>	<b>生態ピラミッド</b>
<b>説明</b>	花は白くきれい。庭木によく使われる。別名「ウノハナ」。「卯の花」の歌の花。		



<b>名前</b>	<b>ノイバラ</b>	<b>科名</b>	<b>落葉低木 バラ科</b>
<b>「みる」</b>		<b>「きく」</b>	<b>「さわる」</b>
赤い実			
<b>「かぐ」</b>		<b>「味わう」</b>	<b>生態ピラミッド</b>
<b>説明</b>	5～6月頃、枝先に白い花を多数つける。別名 ローズヒップ。		



気孔帯 (X(H)字)

<b>名前</b>	<b>サワラ</b>	<b>科名</b>	<b>常緑高木 ヒノキ科</b>
<b>「みる」</b>		<b>「きく」</b>	<b>「さわる」</b>
葉裏の気孔帯がX(H)字状。よく似たヒノキはY字状			
<b>「かぐ」</b>		<b>「味わう」</b>	<b>生態ピラミッド</b>
<b>説明</b>	乾燥した場所を好み、日当たりをきらう。「さわらないでH」と覚えた。		



気孔帯 (Y字)

<b>名前</b>	<b>ヒノキ</b>	<b>科名</b>	<b>常緑高木 ヒノキ科</b>
<b>「みる」</b>		<b>「きく」</b>	<b>「さわる」</b>
葉裏の気孔帯がY字状。よく似たサワラはX(H)字状			
<b>「かぐ」</b>		<b>「味わう」</b>	<b>生態ピラミッド</b>
<b>説明</b>	水に強く臭いがないのでおひつやおけなどに使われる。殺菌作用があり、松茸など食品のしたじきとしても使われる。		



<b>名前</b>	<b>イノコヅチの仲間</b>	<b>科名</b>	<b>多年草 ヒユ科</b>
<b>「みる」</b>		<b>「きく」</b>	<b>「さわる」</b>
くつつく			
<b>「かぐ」</b>		<b>「味わう」</b>	<b>生態ピラミッド</b>
<b>説明</b>	ひつつき虫の仲間。		



<b>名前</b>	<b>キリ</b>	<b>科名</b>	落葉高木 ゴマノハグサ科
<b>「みる」</b>		<b>「きく」</b>	<b>「さわる」</b>
茶色の実			
<b>「かぐ」</b>		<b>「味わう」</b>	<b>生態ピラミッド</b>
<b>説明</b>	昔は女の子のいる家に植えられ、よめ入り道具のダンスを作った。		



(c) 1998-2009 by Gen'ya SASAKI

<b>名前</b>	<b>ウスタビガ(まゆ)</b>	<b>科名</b>	チョウ目 ヤマムギ科
<b>「みる」</b>		<b>「きく」</b>	<b>「さわる」</b>
草のようなみどりのものが丸くなっている			ざらざらしている。とても軽い
<b>「かぐ」</b>		<b>「味わう」</b>	<b>生態ピラミッド</b>
<b>説明</b>	マユの中にサナギが入っている。10～11月に成虫になる。		



<b>名前</b>	<b>フクラスズメ(が)の幼虫</b>	<b>科名</b>	チョウ目 ヤガ科
<b>「みる」</b>		<b>「きく」</b>	<b>「さわる」</b>
近づくと威嚇(いかく)するため体を大きくゆする			
<b>「かぐ」</b>		<b>「味わう」</b>	<b>生態ピラミッド</b>
<b>説明</b>	食草はナンバンカラムシ。成虫で越冬する。		



<b>名前</b>	<b>オオスズメバチ</b>	<b>科名</b>	ハチ目 スズメバチ科
<b>「みる」</b>		<b>「きく」</b>	<b>「さわる」</b>
こいオレンジ色			
<b>「かぐ」</b>		<b>「味わう」</b>	<b>生態ピラミッド</b>
<b>説明</b>	ハチの中で最も大きい。毒性も一番強い。秋は気が荒いので要注意。		



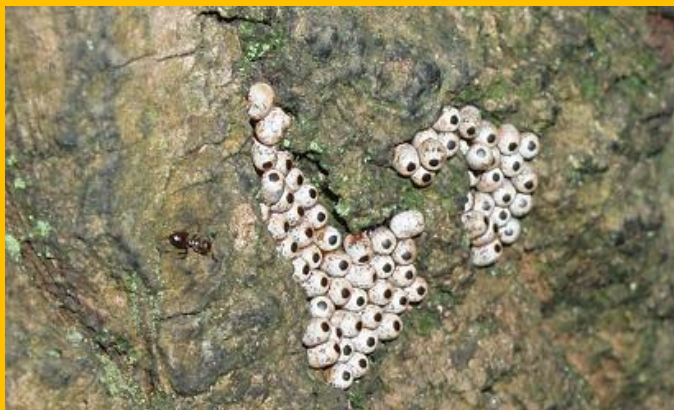
<b>名前</b>	<b>ミスジマイマイ</b>	<b>科名</b>	マイマイ目 オナジマイマイ科
<b>「みる」</b>		<b>「きく」</b>	<b>「さわる」</b>
右まきのうず			
<b>「かぐ」</b>		<b>「味わう」</b>	<b>生態ピラミッド</b>
<b>説明</b>	左まきのうずは「ヒダリマキマイマイ」という。		



<b>名前</b>	<b>ササキリ</b>	<b>科名</b>	<b>バッタ目 キリギリス科</b>
<b>「みる」</b>	きれいな緑色。ハネと体の側面が黒かつ色。小さい	<b>「きく」</b>	「さわる」
		ジリジリジリ	
<b>「かぐ」</b>		<b>「味わう」</b>	<b>生態ピラミッド</b>
<b>説明</b>	複眼が突出している。		



<b>名前</b>	<b>クビキリギス</b>	<b>科名</b>	<b>バッタ目 キリギリス科</b>
<b>「みる」</b>	口が真っ赤	<b>「きく」</b>	<b>「さわる」</b>
			うしろ足ではねる
<b>「かぐ」</b>		<b>「味わう」</b>	<b>生態ピラミッド</b>
<b>説明</b>	体の色はみどりとかつ色がある。成虫で越冬する。		



<b>名前</b>	<b>ガのたまご</b>	<b>科名</b>	
<b>「みる」</b>		<b>「きく」</b>	<b>「さわる」</b>
<b>「かぐ」</b>		<b>「味わう」</b>	<b>生態ピラミッド</b>
<b>説明</b>			



<b>名前</b>	<b>オンブバッタ</b>	<b>科名</b>	<b>バッタ目 オンブバッタ科</b>
<b>「みる」</b>	おんぶのまま飛んでいた	<b>「きく」</b>	<b>「さわる」</b>
<b>「かぐ」</b>		<b>「味わう」</b>	<b>生態ピラミッド</b>
<b>説明</b>	上がオス(小さい)、下がメス(大きい)。		



<b>名前</b>	<b>エンマコオロギ</b>	<b>科名</b>	<b>バッタ目 コオロギ科</b>
<b>「みる」</b>		<b>「きく」</b>	<b>「さわる」</b>
		コロコロリーと鳴いていた	
<b>「かぐ」</b>		<b>「味わう」</b>	<b>生態ピラミッド</b>
<b>説明</b>	卵で越冬する。		



<b>名前</b>	<b>ツチイナゴ</b>	<b>科名</b>	<b>バッタ目 イナゴ科</b>
<b>「みる」</b>		<b>「きく」</b>	<b>「さわる」</b>
茶色い			
<b>「かぐ」</b>		<b>「味わう」</b>	<b>生態ピラミッド</b>
<b>説明</b>	成虫で越冬する。		



<b>名前</b>	<b>キボシカミキリ</b>	<b>科名</b>	<b>甲虫(コウチュウ)目 カミキリムシ科</b>
<b>「みる」</b>		<b>「きく」</b>	<b>「さわる」</b>
黄色いもようがある。 ひげ(触角)が長い			
<b>「かぐ」</b>		<b>「味わう」</b>	<b>生態ピラミッド</b>
<b>説明</b>	灯火(ともしび)に飛んでくる。幼虫はイチヂクの幹を食べる害虫。		



<b>名前</b>	<b>クリシギゾウムシ</b>	<b>科名</b>	<b>甲虫(コウチュウ)目 ゾウムシ科</b>
<b>「みる」</b>		<b>「きく」</b>	<b>「さわる」</b>
長い鼻(口ばし)			
<b>「かぐ」</b>		<b>「味わう」</b>	<b>生態ピラミッド</b>
<b>説明</b>	長い口ばしで栗の皮を破り中に卵を産む。栗の害虫。		



<b>名前</b>	<b>ワタムシ(別名 雪虫・雪ボタル)</b>	<b>科名</b>	<b>カメムシ目 アブラムシ科</b>
<b>「みる」</b>		<b>「きく」</b>	<b>「さわる」</b>
フワフワ飛ぶ			
<b>「かぐ」</b>		<b>「味わう」</b>	<b>生態ピラミッド</b>
<b>説明</b>	メスは体に白いロウ物質をつけてフワフワ飛びまわって雪が降っている様。アブラムシの仲間である害虫。		



<b>名前</b>	<b>オオホシカメムシ</b>	<b>科名</b>	<b>カメムシ目 オオホシカメムシ科</b>
<b>「みる」</b>		<b>「きく」</b>	<b>「さわる」</b>
ヒメホシカメムシより丸いもようが大きい			
<b>「かぐ」</b>		<b>「味わう」</b>	<b>生態ピラミッド</b>
少しくさい			
<b>説明</b>	アカメガシワの花穂に集まる。灯火に飛んでくる。成虫で越冬する。		



<b>名前</b>	ヒメチャバネアオ カメムシ	<b>科名</b>	カメムシ目 カメムシ科
<b>「みる」</b>		<b>「きく」</b>	<b>「さわる」</b>
<b>「かぐ」</b>		<b>「味わう」</b>	生態ピラミッド
<b>説明</b>	花の上でよくはっけんする。キク科の植物の汁を吸う。		



<b>名前</b>	ヒメジャノメ	<b>科名</b>	チョウ目 ジャノメチョウ科
<b>「みる」</b>	うす茶色、すばっしっこい	<b>「きく」</b>	<b>「さわる」</b>
<b>「かぐ」</b>		<b>「味わう」</b>	生態ピラミッド
<b>説明</b>	幼虫の食草はイネ科。成虫は樹液にあつまる。		



<b>名前</b>	モンキチョウ	<b>科名</b>	チョウ目 シロチョウ科
<b>「みる」</b>	うしろハネに黄色のモンが1つある	<b>「きく」</b>	<b>「さわる」</b>
<b>「かぐ」</b>		<b>「味わう」</b>	生態ピラミッド
<b>説明</b>	食草はカラスノエンドウやニセアカシア。メスは青白い色。幼虫で越冬する。		



<b>名前</b>	キチョウ	<b>科名</b>	チョウ目 シロチョウ科
<b>「みる」</b>	モンキチョウより小さい	<b>「きく」</b>	<b>「さわる」</b>
<b>「かぐ」</b>		<b>「味わう」</b>	生態ピラミッド
<b>説明</b>	成虫で越冬する。とまったとき、ハネはとじる。幼虫の食草はネムノキ、ハギ類。		



<b>名前</b>	キタテハ	<b>科名</b>	チョウ目 タテハチョウ科
<b>「みる」</b>	鮮やかなオレンジ色	<b>「きく」</b>	<b>「さわる」</b>
<b>「かぐ」</b>		<b>「味わう」</b>	生態ピラミッド
<b>説明</b>	親で越冬する。夏型は地色が黄色っぽく、秋に現れてそのまま越冬する。秋型はオレンジっぽい。		



<b>名前</b>	<b>イチモンジセセリ</b>	<b>科名</b>	<b>チョウ目 セセリチョウ科</b>
<b>「みる」</b>		<b>「きく」</b>	<b>「さわる」</b>
茶色い			
<b>「かぐ」</b>		<b>「味わう」</b>	<b>生態ピラミッド*</b>
<b>説明</b>	ハネのわりに胴体が大きく、ガのよう。活発で速く飛ぶ。食草はイネ科。		



<b>名前</b>	<b>ヤマトシジミ</b>	<b>科名</b>	<b>チョウ目 シジミチョウ科</b>
<b>「みる」</b>		<b>「きく」</b>	<b>「さわる」</b>
水色っぽい。黒いはん点がある。すばしっこい			
<b>「かぐ」</b>		<b>「味わう」</b>	<b>生態ピラミッド*</b>
<b>説明</b>	食草はカタバミ。幼虫で越冬。地表すれすれにとぶ。		



<b>名前</b>	<b>コカマキリ</b>	<b>科名</b>	<b>カマキリ目 カマキリ科</b>
<b>「みる」</b>		<b>「きく」</b>	<b>「さわる」</b>
<b>「かぐ」</b>		<b>「味わう」</b>	<b>生態ピラミッド*</b>
<b>説明</b>	カマの内側には2ヶ所の黒い模様がある。前足のカマがすごく、えものをつかまえたらのがさない。		



<b>名前</b>	<b>ハラビロカマキリ</b>	<b>科名</b>	<b>カマキリ目 カマキリ科</b>
<b>「みる」</b>		<b>「きく」</b>	<b>「さわる」</b>
前ハネに白いはん点がある			
<b>「かぐ」</b>		<b>「味わう」</b>	<b>生態ピラミッド*</b>
<b>説明</b>	メスはおなかがあふくらんでいる。		



<b>名前</b>	<b>アキアカネ</b>	<b>科名</b>	<b>トンボ目 トンボ科</b>
<b>「みる」</b>		<b>「きく」</b>	<b>「さわる」</b>
おなかが真っ赤ででっぱりがあった。目は仮面ライダーみたい			
<b>「かぐ」</b>		<b>「味わう」</b>	<b>生態ピラミッド*</b>
<b>説明</b>	6月ごろ羽化し、暑い夏は高い山ですごし、秋に平地に戻ってきて産卵する。赤トンボ。		



<b>名前</b>	コノシメトンボ	<b>科名</b>	トンボ目 トンボ科
<b>「みる」</b>		<b>「きく」</b>	<b>「さわる」</b>
ハネは薄く透明で体のわりに大きい。全身がうすい黄かつ色			
<b>「かぐ」</b>		<b>「味わう」</b>	生態ピラミッド
<b>説明</b>	ハネの先が黒いので目立つ。		



<b>名前</b>	オナガグモ	<b>科名</b>	クモ目 ヒメグモ科
<b>「みる」</b>		<b>「きく」</b>	<b>「さわる」</b>
糸のよう			腹が細長い
<b>「かぐ」</b>		<b>「味わう」</b>	生態ピラミッド
<b>説明</b>	数本糸を出し、渡ってきたクモを食べる。		



<b>名前</b>	オオゴモクムシ	<b>科名</b>	甲虫(ゴウチュウ)目 ゴムシ科
<b>「みる」</b>		<b>「きく」</b>	<b>「さわる」</b>
ゴキブリのよう			
<b>「かぐ」</b>		<b>「味わう」</b>	生態ピラミッド
<b>説明</b>	水平に網をはり夜に虫を捕らえる。		



<b>名前</b>	ヤニサシガメ (幼虫)	<b>科名</b>	カメムシ目 サシガメ科
<b>「みる」</b>		<b>「きく」</b>	<b>「さわる」</b>
杉の木の穴に隠れていた。クモのような動き。下が赤い			ベトついている。さわるとかまれる
<b>「かぐ」</b>		<b>「味わう」</b>	生態ピラミッド
<b>説明</b>	マツクイムシなどを食べる益虫。表面は松ヤニで覆われ、互いの体を付着させながら幼虫で集団越冬する。名前の「ヤニ」は松ヤニから。		



<b>名前</b>	ヨコヅナサシガメ (幼虫)	<b>科名</b>	カメムシ目 サシガメ科
<b>「みる」</b>		<b>「きく」</b>	<b>「さわる」</b>
クモのよう			
<b>「かぐ」</b>		<b>「味わう」</b>	生態ピラミッド
<b>説明</b>	サクラの幹でよくはっけんする。クモなどの虫を食べる。幼虫で越冬する。		



<b>名前</b>	<b>シュレーゲルアオガエル</b>	<b>科名</b>	<b>カエル目 アオガエル科</b>
<b>「みる」</b>	おなかが白い	<b>「きく」</b>	コロロ、コロロと鳴く
<b>「さわる」</b>			柔らかい
<b>「かぐ」</b>		<b>「味わう」</b>	
<b>生態ピラミッド</b>			
<b>説明</b>	日本固有種。シュレーゲルは人の名前。		



<b>名前</b>	<b>ニホンアマガエル</b>	<b>科名</b>	<b>カエル目 アマガエル科</b>
<b>「みる」</b>	緑色の体	<b>「きく」</b>	ゲッゲッゲッと鳴く
<b>「さわる」</b>			おとなしい
<b>「かぐ」</b>		<b>「味わう」</b>	
<b>生態ピラミッド</b>			
<b>説明</b>	葉の上などにおいて乾燥に比較的強い。		



<b>名前</b>	<b>カナヘビ</b>	<b>科名</b>	<b>有鱗(ゆうりん)目 トカゲ亜目カナヘビ科</b>
<b>「みる」</b>	全体に茶色い	<b>「きく」</b>	ほとんど鳴かない
<b>「さわる」</b>			ザラザラしている
<b>「かぐ」</b>		<b>「味わう」</b>	
<b>生態ピラミッド</b>			
<b>説明</b>	かな(金属)色をしたヘビからついた名前。日本固有種。		



<b>名前</b>	<b>コジュケイ</b>	<b>科名</b>	<b>キジ目 キジ科</b>
<b>「みる」</b>	ウズラに似ている	<b>「きく」</b>	チョットコイと鳴いてるよう
<b>「さわる」</b>			やわらかい
<b>「かぐ」</b>		<b>「味わう」</b>	
<b>生態ピラミッド</b>			
<b>説明</b>	地面を数羽で歩き草の実などを食べる。		



<b>名前</b>	<b>シジュウカラ</b>	<b>科名</b>	<b>スズメ目 シジュウカラ科</b>
<b>「みる」</b>	小さく胸にネクタイがある	<b>「きく」</b>	チクチク
<b>「さわる」</b>			やわらかい
<b>「かぐ」</b>		<b>「味わう」</b>	
<b>生態ピラミッド</b>			
<b>説明</b>	木の枝や地面を移動し虫や木の实を食べる。		





出典：里山図鑑 (ポプラ社)

名前	モズ	科名	スズメ目 モズ科
「みる」	木の頂上にとまる	「きく」	チッチッチと鳴き声だけ聞こえた
「さわる」		「かわる」	やわらかい
「かぐ」		「味わう」	生態ピラミッド
説明	虫や小動物を食べなわばりをもつ。		



出典：里山図鑑 (ポプラ社)

名前	メジロ	科名	スズメ目 メジロ科
「みる」	緑色で小さい	「きく」	ピーピーかわいい鳴き声
「さわる」		「かわる」	やわらかい
「かぐ」		「味わう」	生態ピラミッド
説明	木の枝を移動しながら虫や蜜を食べる。		



名前	ヒヨドリ	科名	スズメ目 ヒヨドリ科
「みる」	波のように上下して飛ぶ	「きく」	キーキー
「さわる」		「かわる」	やわらかい
「かぐ」		「味わう」	生態ピラミッド
説明	虫や木の実を食べる。ブロッコリーも食べる。		



出典：yahoo オンライン野鳥図鑑

名前	コゲラ	科名	キツツキ目 キツツキ科
「みる」	白黒のまだら模様	「きく」	ビー
「さわる」		「かわる」	やわらかい
「かぐ」		「味わう」	生態ピラミッド
説明	木の幹を突いて虫の幼虫を食べる。		



名前	アオサギ	科名	コウノトリ目 サギ科
「みる」	木の上で休む	「きく」	グワーと鳴く
「さわる」		「かわる」	やわらかい
「かぐ」		「味わう」	生態ピラミッド
説明	川や湿地を歩きながらカエルや魚を食べる。		



名前	きのこ	科名		目科	
「みる」		「きく」		「さわる」	
「かぐ」		「味わう」		生態ピラミッド	
説明	生態ピラミッドでは生産者の下の分解者。				



名前	ヘビの死骸	科名	有鱗(ゆうりん)目 ヘビ亜目		
「みる」	50センチくらい だった	「きく」		「さわる」	ピンヤリしている
「かぐ」		「味わう」		生態ピラミッド	
説明					