

# 文化資料館 解体工事

## 工事説明会 資料

### ■1回目

日時 \*\*\* 令和5年 7月 27日(木) 18:30 ~ 19:30

会場 \*\*\* 茅ヶ崎公園体験学習センター うみかぜテラス  
1階 1集会室

### ■2回目

日時 \*\*\* 令和5年 7月 29日(土) 15:00 ~ 16:00

会場 \*\*\* 茅ヶ崎公園体験学習センター うみかぜテラス  
2階 1集会室

# 文化資料館解体工事 説明①

## — 施工体制 —

### 施工体系図

発注者名	茅ヶ崎市教育委員会教育総務部教育施設課
工事名称	文化資料館解体工事

工期	自	令和5年	7月	7日
	至	令和5年	12月	27日

元請名	浅岡建設株式会社
部門責任者	高橋 保浩

現場代理人	神田 淳
-------	------

1次

解体工事	会社名	(有)斎藤商店
	安全衛生責任者	大谷 隆
	主任技術者	大谷 隆
	専門技術者	—
	担当工事内容	—
工期	R5年8月1日～R5年12月27日	

1次

アスベスト除去工事	会社名	アスベックス㈱
	安全衛生責任者	松本 勝文
	主任技術者	松本 勝文
	専門技術者	今田 美次
	担当工事内容	アスベスト除去作業
工期	R5年8月1日～R5年12月27日	

1次

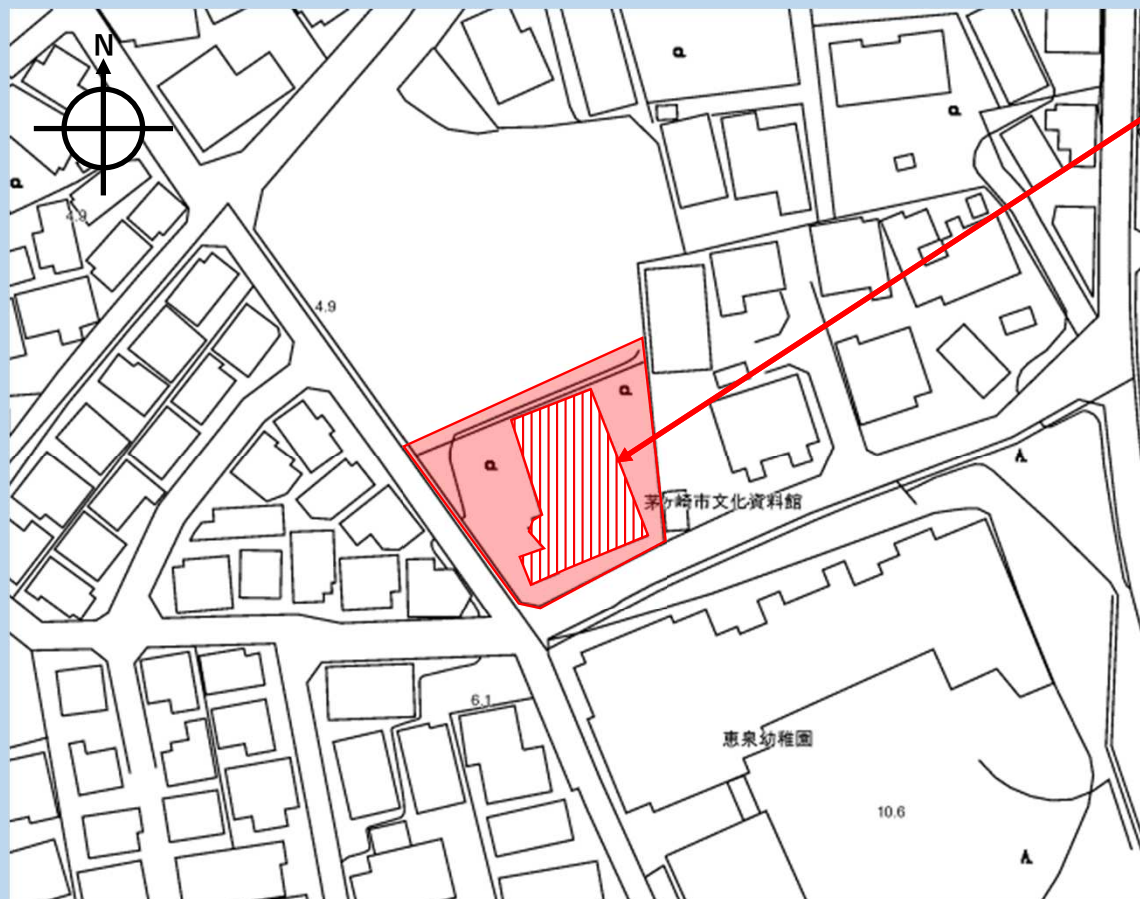
仮設工事	会社名	建翔三嶋㈱
	安全衛生責任者	近藤 信征
	主任技術者	近藤 信征
	専門技術者	—
	担当工事内容	—
工期	R5年8月1日～R5年12月27日	

2次

仮設工事	会社名	(有)山王
	安全衛生責任者	柳沢 和樹
	主任技術者	柳沢 和樹
	専門技術者	—
	担当工事内容	—
工期	R5年8月1日～R5年12月27日	

# 文化資料館解体工事 説明②-1

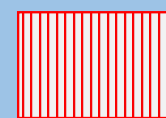
## — 現場配置図 —



今回工事対象建物

文化資料館  
解体・撤去 RC造地上2階建て

◆凡例◆



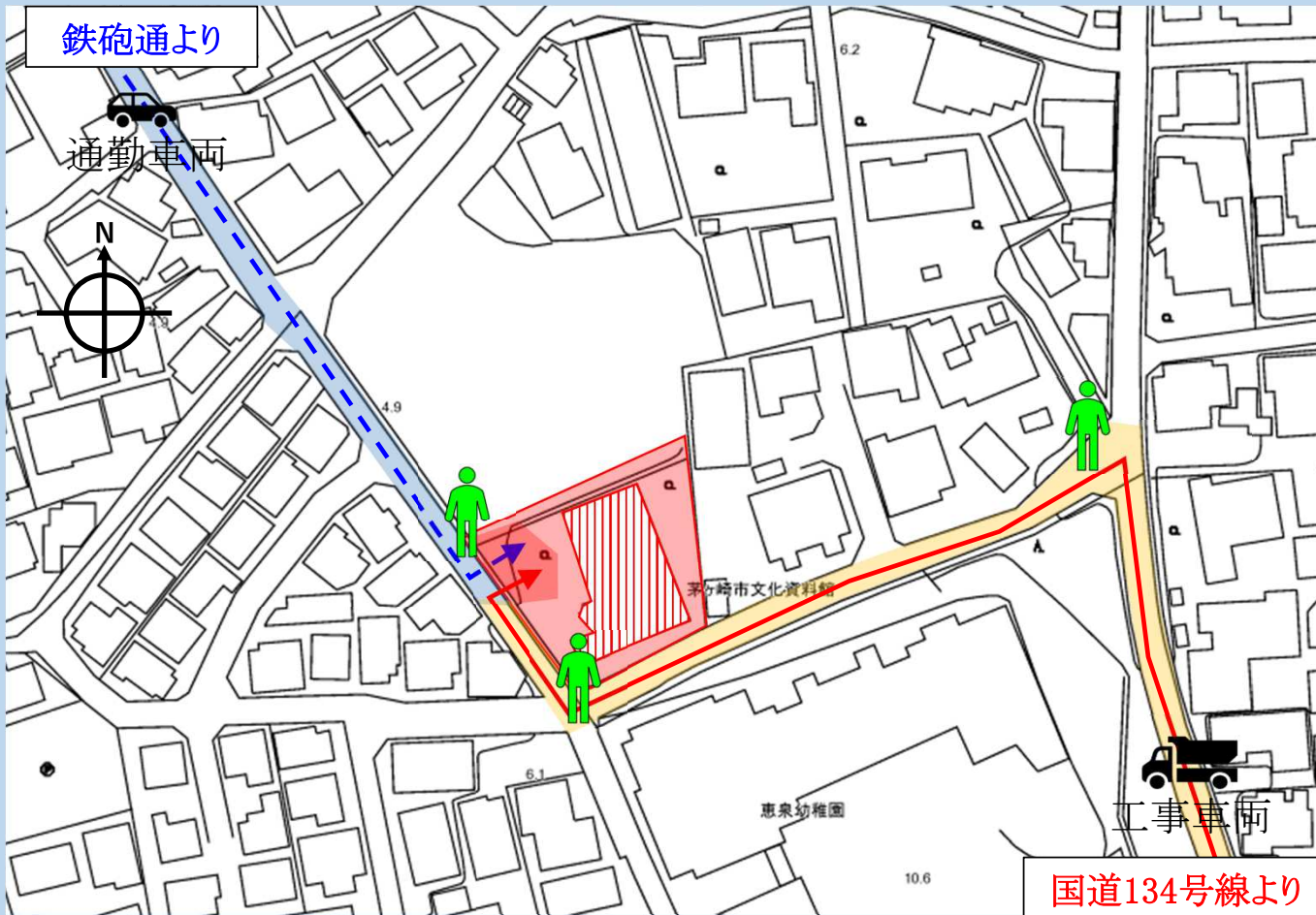
解体建物



外構解体部分

# 文化資料館解体工事 説明②-2

## — 工事関係車両通行経路 —



### 工事関係車両通行経路

文化資料館  
解体・撤去 RC造地上2階建て

◆凡例◆

通勤車両通行経路

工事車両通行経路

通勤車両

工事車両



交通誘導員



# 文化資料館解体工事 説明③

## — 計画工程 —

計画全体工程表

	R5 7月	8月	9月	10月	11月	12月
準備工事			8/11~8/16		11/1~11/22	
仮設工事	7/7~8/2		8/21~9/15			
アスベスト除去工事	8/7~9/15					
内装解体				9/25~10/31		
建物解体		9/1~9/22			11/1~11/22	
外築解体・整地	8/3~8/23					

夏期休暇 (8月)

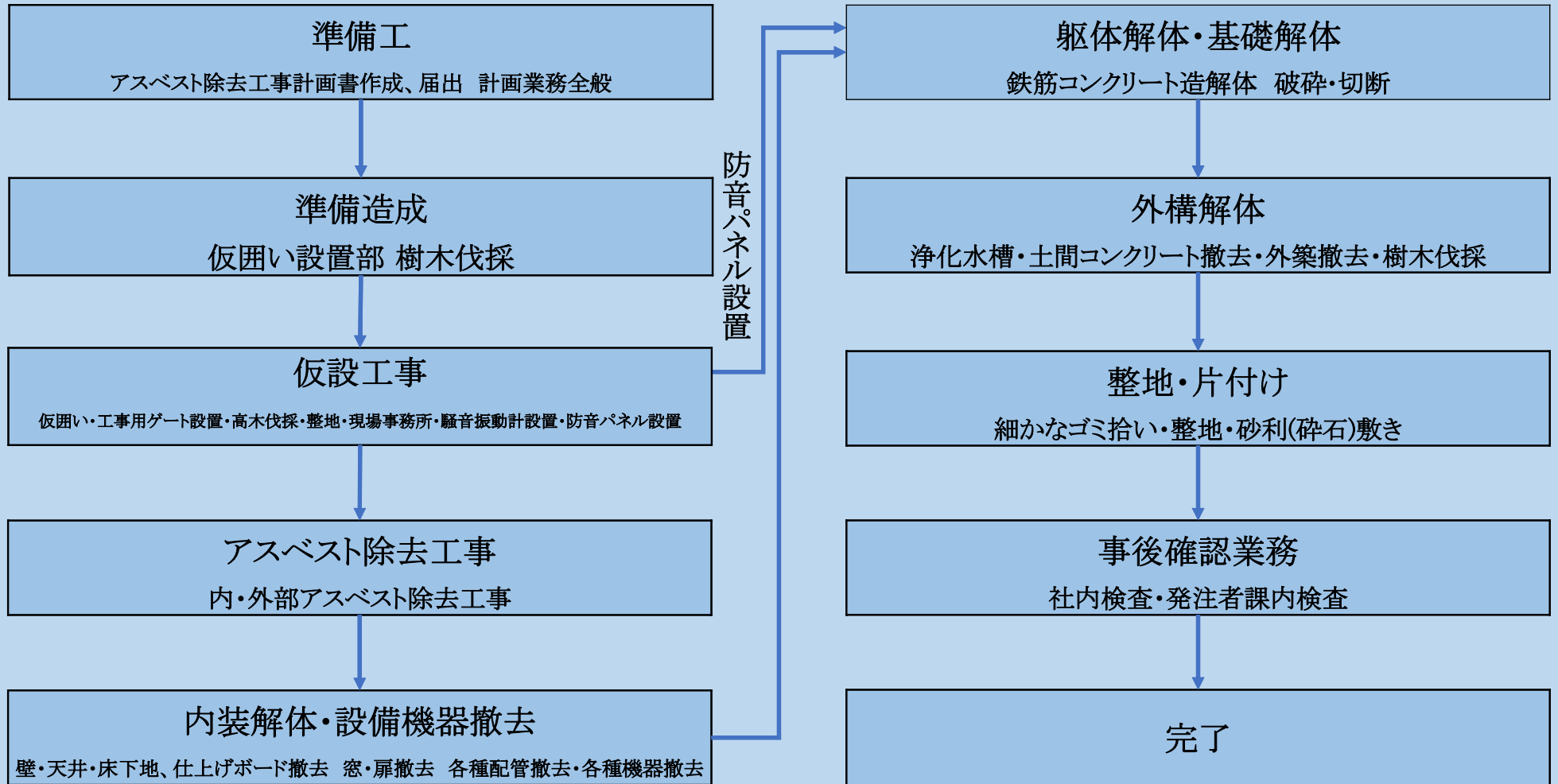
年末年始休暇 (12月)

※現段階での計画工程です。後の工事日程に関してはズレてくることを見込めます。  
各工種着工前に、後に説明します、お知らせ文章を配布致しますので、そちらをご確認下さい。

備 考	◆ 現場作業時間は、原則として朝8時半から夕方5時15分までとさせていただきます。(安全上やむを得ない理由により作業が伸びる場合もあります。)
	◆ 現場作業は、土曜、日曜・祝祭日は原則お休みとなります。(現場事務所にて、浅岡建設(株) 職員が内業の為、出勤している場合があります。)
	※ 工事に伴い音・ほこり等が発生します。発生の縮減に最大限配慮致しますので、ご協力おねがいます。 対応不足を感じた際には、お気軽に現場代理人へお声がけ下さい。

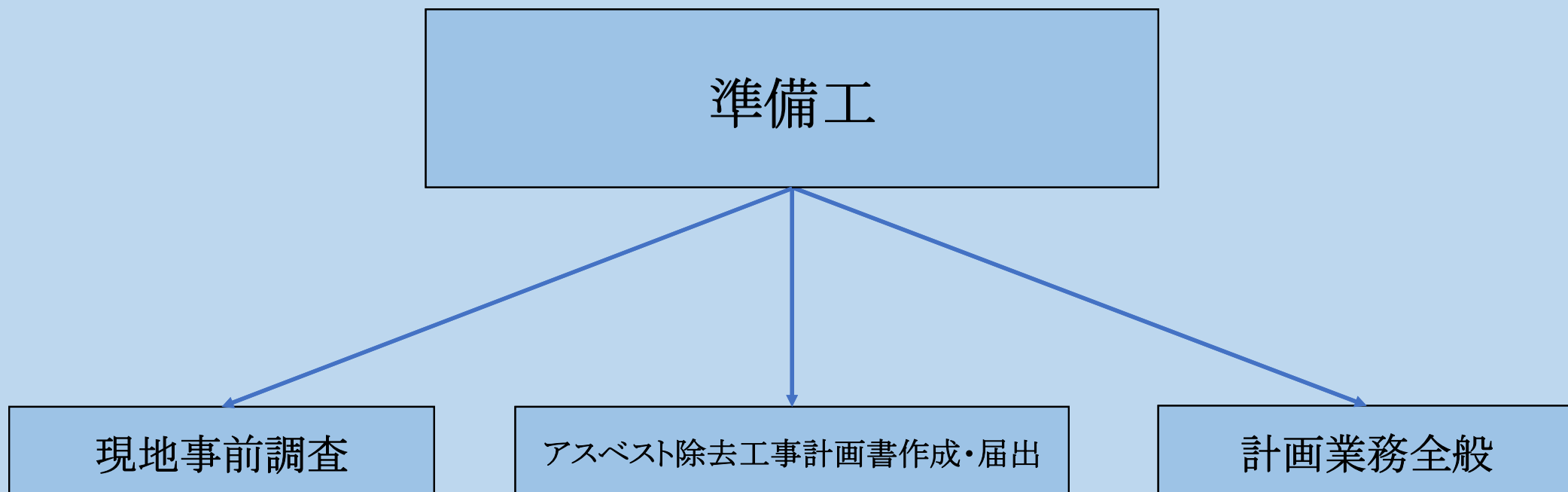
# 文化資料館解体工事 説明④

## — 主な工事の流れ —



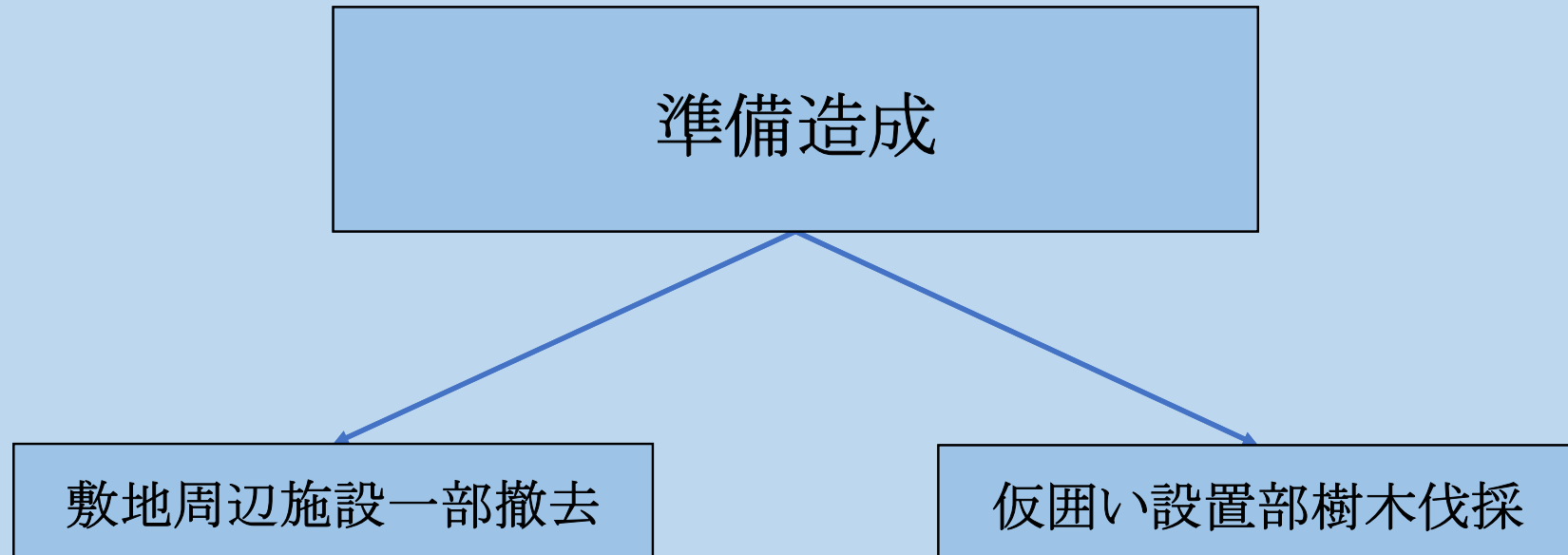
# 文化資料館解体工事 説明⑤

— 主な工事の流れ —



# 文化資料館解体工事 説明⑥

— 主な工事の流れ —



# 文化資料館解体工事 説明⑦

## — 仮設工事 —

パネル鋼板  
(青線部分)



外部足場  
防音パネル



騒音・振動  
測定表示パネル



# 文化資料館解体工事 説明⑦-1

## — 主な工事の流れ —

仮設工事



仮囲い設置

仮囲い設置例



仮囲い使用材料



フラットパネル（単体）

# 文化資料館解体工事 説明⑦-2

## — 主な工事の流れ —

仮設工事

搬出入口設置

工所用ゲート設置例

交通誘導員配置例



※常時3名配置 状況により適時増員致します。

# 文化資料館解体工事 説明⑦-3

## — 主な工事の流れ —

仮設工事

騒音・振動  
測定表示パネル設置

### 使用測定表示パネル例

環境にもっとEcoを——。

各種センサーによるデジタル表示で施工現場の環境状況がリアルタイムに把握できます。実際の数値を目視出来ることで、環境への意識がより高まります。

次世代の現場を目指して、まずは現場環境を知ることから始めてみませんか。

テキストメッセージは変更可能!  
例えば、休日には「お休みしておめでとう」など、PCから自由に設定できます。

パネルも自由なデザインに!  
日本のデザインはもちろん、世界のデザインにも変更可能です。

※表面の表示は見本のイラストの他、どのような表示にも対応致しますのでご相談下さい。放射線量の測定・表示も可能です。(別途オプション)

型式 TK-0055KA

型式 TK-0055 二段表示

型式 TK-0055 一段表示

※写真は例です。  
実際のものとは、字体やイメージなど異なります。



# 文化資料館解体工事 説明⑦-4

## — 主な工事の流れ —

仮設工事

外部足場・防音パネル設置

外部足場設置例

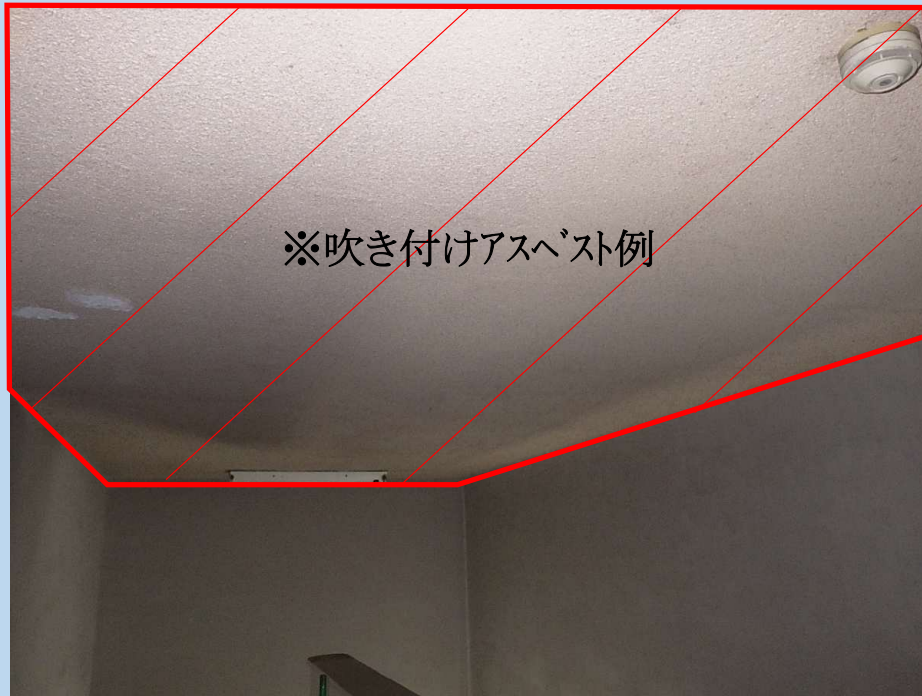
使用防音パネル例



# 文化資料館解体工事 説明⑧-1

吹き付けアスベスト例

— アスベスト除去工事 —





# 文化資料館解体工事 説明⑧-2

## — アスベスト除去工事 —

### 除去工事使用機器例



◆養生用ポリシート



◆真空掃除機



◆负压除塵装置



◆负压除塵装置 1次・2次側フィルター



◆负压除塵装置 ヘパフィルター



◆エアシャワーユニット



◆エアレススプレーヤー



◆電動ファン付全面型マスク



◆保護衣一式



◆廃棄物梱包用袋



# 文化資料館解体工事 説明⑧-3

## — アスベスト除去工事 —

### 除去工事の流れ





# 文化資料館解体工事 説明⑧-4

## — アスベスト除去工事 —

### 除去工事の流れ



◆空気中石綿濃度測定 作業前

◆空気中石綿濃度測定 作業中



◆空気中石綿濃度測定 養生撤去前

◆空気中石綿濃度測定 作業後

# 文化資料館解体工事 説明⑧-5

## — アスベスト除去工事 —

### 環境測定結果の例

保存40年

報告書番号 90401032-20  
報告年月日 2019年6月3日

#### 解体現場等における石綿濃度分析結果報告書

浅岡建設株式会社 様

**小田原鋳石**  
〒250-0001 神奈川県小田原市府川560-8  
TEL (0463) 83-1111  
FAX (0463) 83-1114  
作業環境測定センター登録14-100

貴ご依頼による石綿分析の結果は、下記に記載したとおりであることをご報告致します。

記

#### 1.物件名称

物件名称	福祉会館解体工事
------	----------

#### 2.分析を実施した石綿分析機関

名称	小田原鋳石株式会社	連絡担当者	濱節 厚
資格情報	JAWE 空気アンプル認定技術者、JEMCAアスベスト繊維計数技能向上プログラム(位相差顕微鏡法) 熟練者認定 JEMCA 位相差顕微鏡によるアスベスト繊維計数技能試験 熟練試験所認定(クリスタル試験・アモイブ試験)		

#### 3.試料を採取した年月日、採取区分および場所

採取日	2019年6月3日	採取区分	自社
採取場所	神奈川県茅ヶ崎市中海岸二丁目2番42号		

#### 4.分析を実施した年月日および分析者

分析実施日	2019年6月3日	分析者	濱節 厚
-------	-----------	-----	------

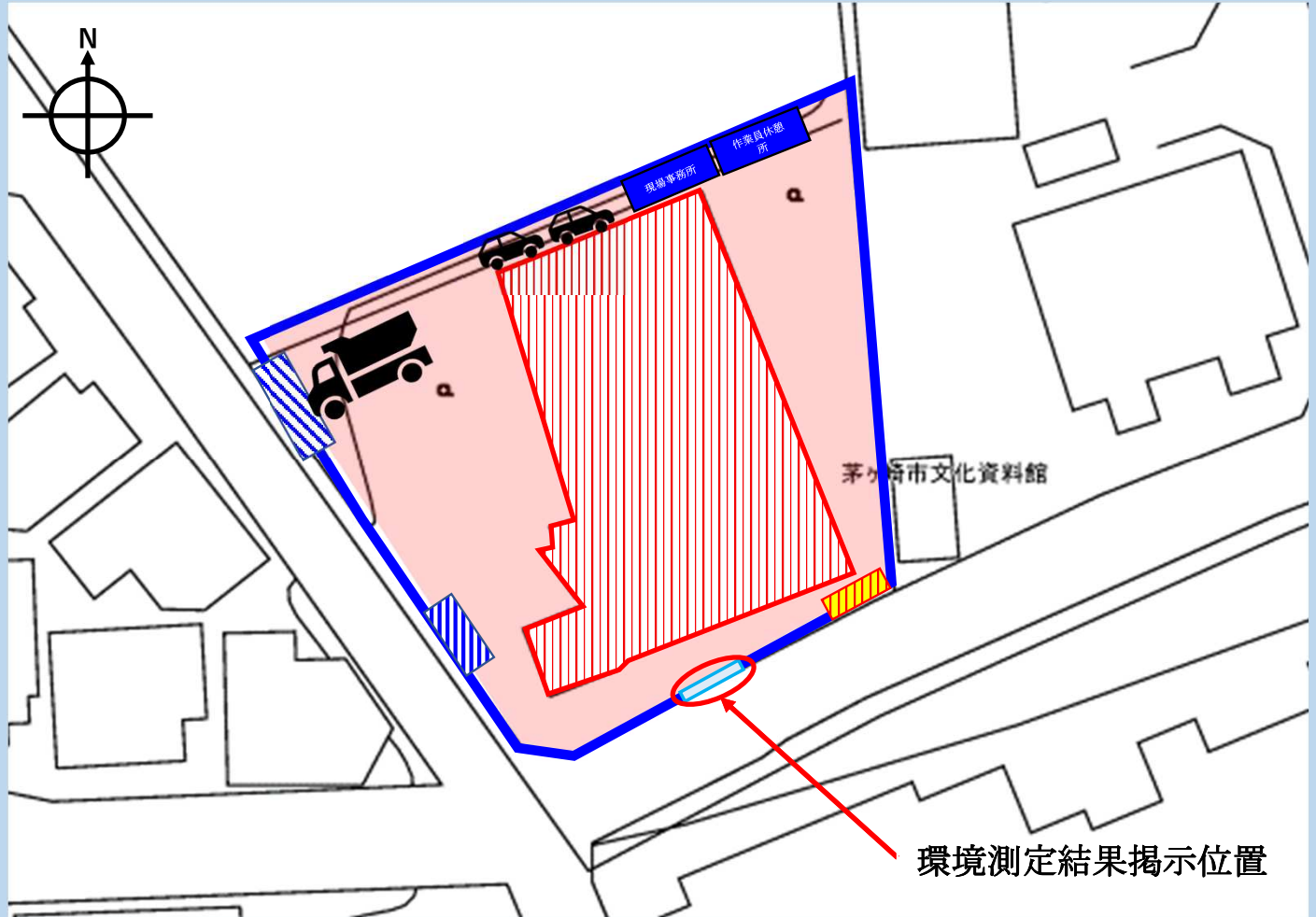
#### 5.分析方法

分析方法	石綿に係る特定粉じんの濃度測定法(平成元年環境庁告示第93号) アスベストモニタリングマニュアル(第4.1版)(平成29年7月 環境省 承・大気環境局 大気環境課) 建築物の解体等に係る石綿飛散防止対策マニュアル(環境省 承・大気環境局 大気環境課)
------	---

#### 6.分析結果

No.	試料名称	分析結果(μ/L)	備考
1	1.1.1区 ⑥ 作業場内 (作業中)	50未満	-
2	1.1.1区 ⑦ セキュリティゲート出入口 (作業中)	0.5未満	-
3	1.1.1区 ⑧ 集じん・排気装置排気口 (作業中)	0.5未満	-
4	1.1.1区 ⑨ 敷地境界 (作業中)	0.3未満	-
5	1.1.1区 ⑩ 敷地境界 (作業中)	0.3未満	-
6	1.1.1区 ⑪ 敷地境界 (作業中)	0.3未満	-
7	1.1.1区 ⑫ 敷地境界 (作業中)	0.3未満	-
8	以下空白		
9			
10			
11			
12			

参考:特定粉じんの敷地境界基準(大気汚染防止法施行規則16条の2)は10μ/L



環境測定結果揭示位置



# 文化資料館解体工事 説明⑨

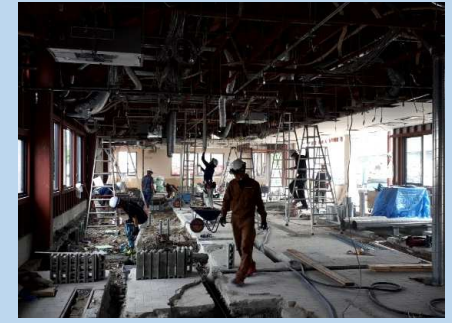
撤去工事の流れ

— 内装解体・設備機器撤去 —

内装解体のイメージ



設備配管撤去のイメージ



機器類撤去のイメージ





# 文化資料館解体工事 説明⑩

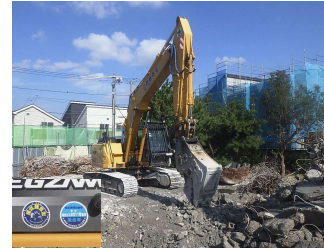
## — 躯体解体・基礎解体 —

### 解体工事の流れ



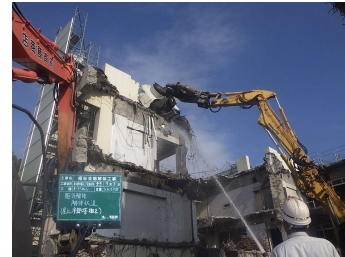
※騒音、埃、振動の発生が比較的少ない圧砕工法

### 低騒音・低振動型 解体重機



※圧砕作業には、低騒音・低振動型の重機を使用します。

### 解体時散水散水状況



### 散水機

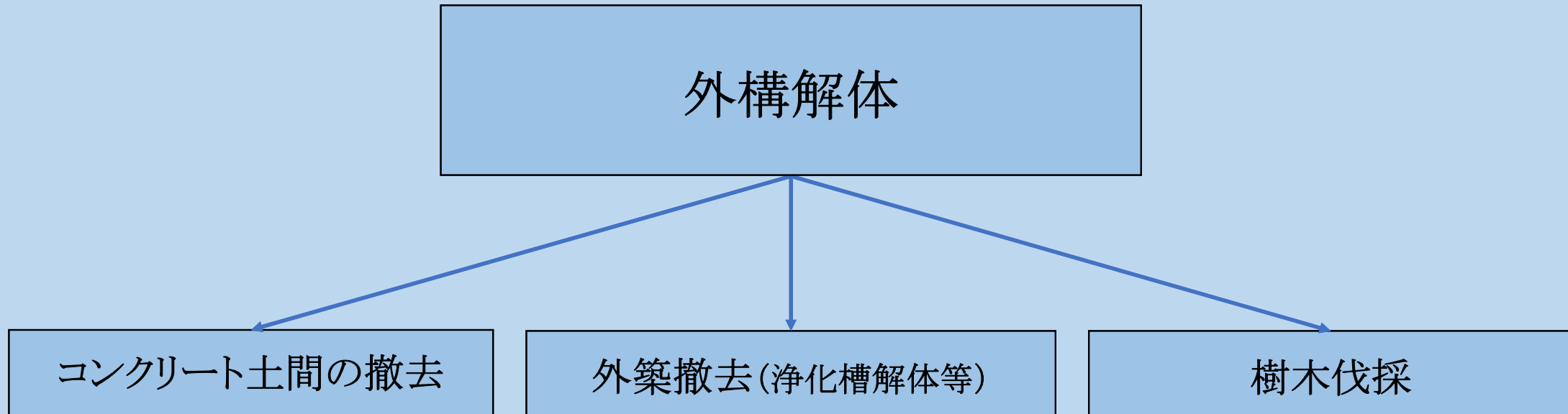


※圧砕作業を行う際、粉砕したコンクリートから発生する細かい塵や埃等の飛散防止の為に散水機を使用して散水作業を行います。

# 文化資料館解体工事 説明⑪-1

解体工事の流れ

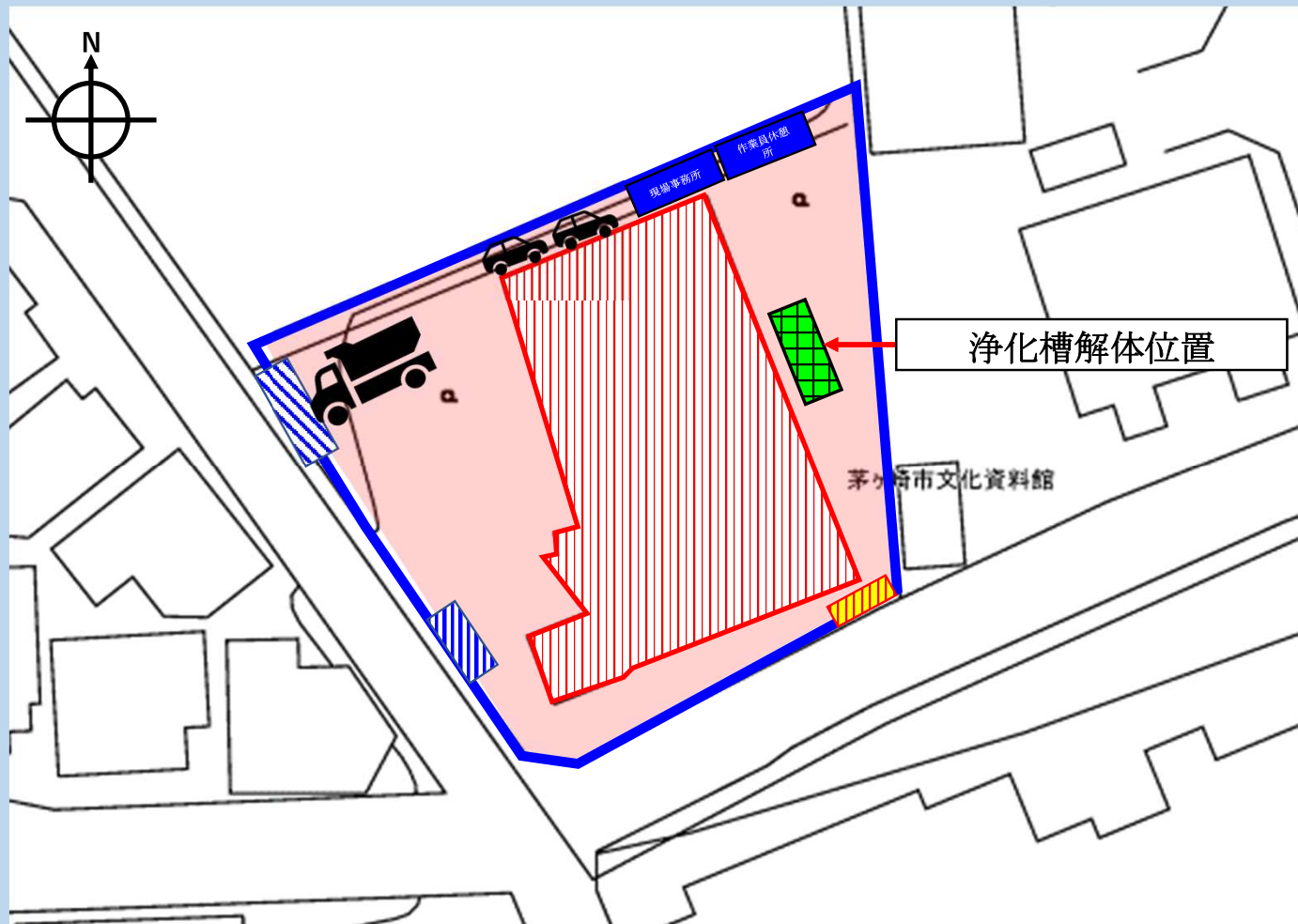
## — 外構解体 —



# 文化資料館解体工事 説明⑪-2

## — 外築解体 —

浄化槽解体の位置





# 文化資料館解体工事 説明⑪-3

## —外築解体—

### 浄化槽解体の流れ



◆山留材搬入のイメージ



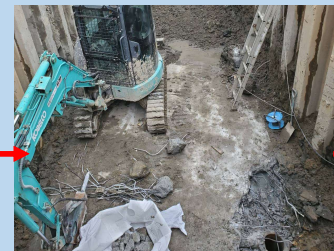
◆山留設置のイメージ



◆掘削・浄化槽解体のイメージ



◆躯体・耐圧版解体のイメージ



◆埋戻・山留撤去のイメージ



◆埋戻・山留撤去のイメージ

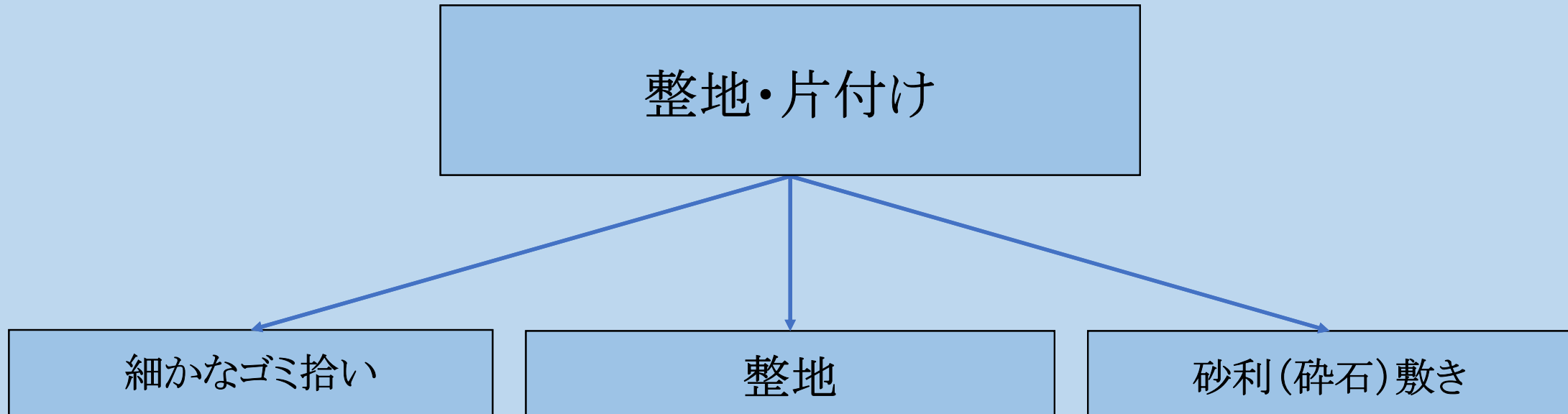


◆整地・解体完了のイメージ



# 文化資料館解体工事 説明⑫

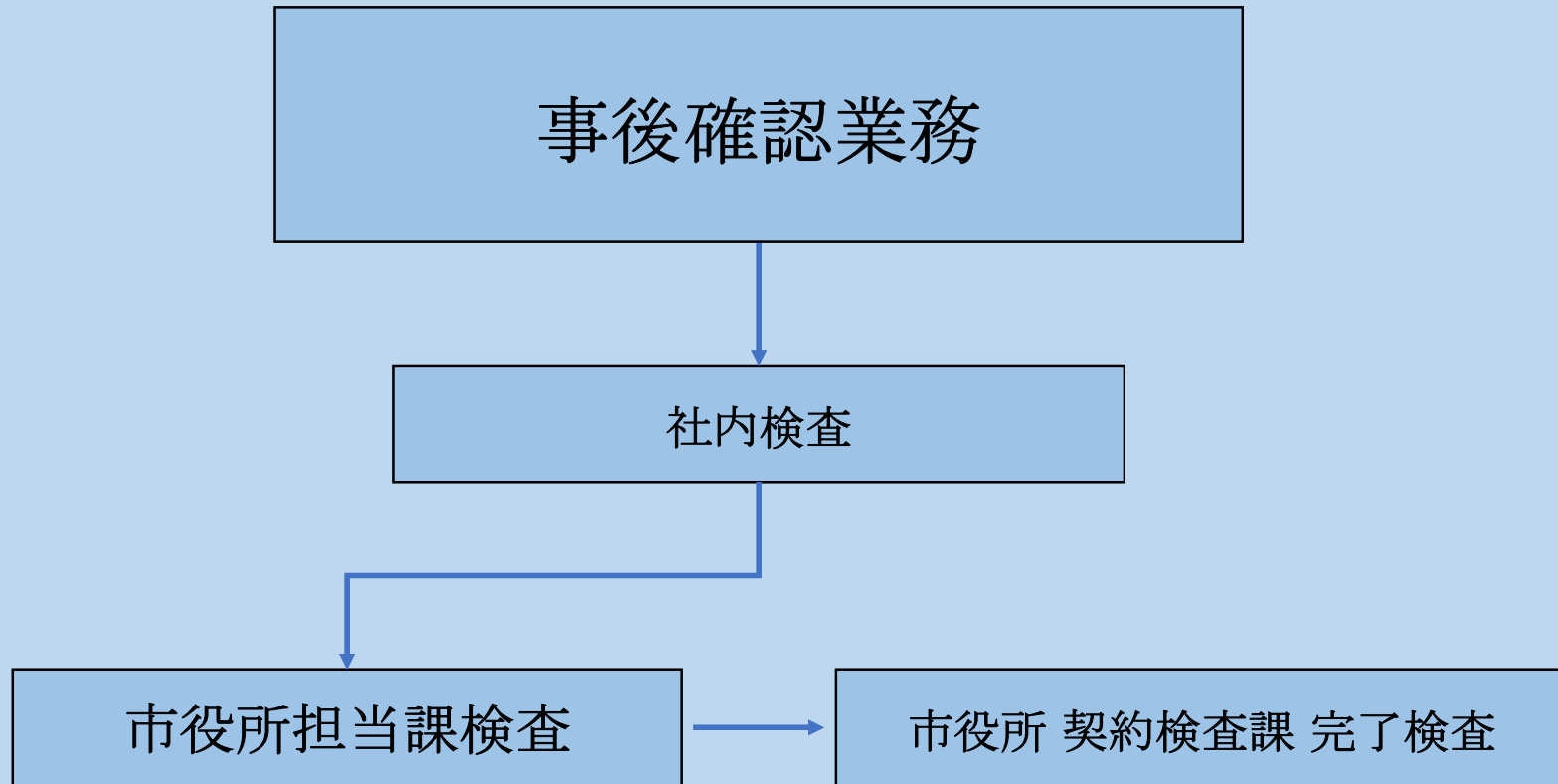
## — 整地・片付け —





# 文化資料館解体工事 説明⑬

## — 事後確認業務 —



# 文化資料館解体工事 説明⑭

## — コミュニケーションに関する説明 —

### お知らせ配布例

令和5年7月 吉日

ご近所のみさまへ

発注者 茅ヶ崎市教育委員会 教育総務部 教育施設課  
 施工者 浅岡建設株式会社

旧文化資料館における解体工事のお知らせ

皆様におかれましては、基々ご清栄のこととお喜び申し上げます。  
 さて、この夏旧文化資料館が茅ヶ崎市博物館へ移転した事に伴い、旧文化資料館の解体工事を行うこととなりました。工事にあたりましては、何かと不便をおかけすることと存じますが、十分注意して施工いたしますので、ご理解、ご協力を賜りますようお願い申し上げます。

#### 1. 工事の概要

名称 文化資料館解体工事  
 場所 茅ヶ崎市中海岸二丁目2番18号  
 履行期間 令和5年7月7日～令和5年12月27日（予定）

	8月	9月	10月	11月	12月
準備工事					
仮設工事					
PAV舗装工事					
内装解体					
建物解体					
外装解体・整地					

#### 2. 作業時間

作業の時間は、午前8時30分～午後5時15分までを原則とします。  
 （音の出ない作業は除く）

土曜日・日曜日・祝日は原則、休日目とします。

#### 3. 工事車両の搬出人

現場周辺の工事車両（トラック等）の運行については、関係官庁と密な連絡を取りその指導を受けます。  
 また、必要に応じて交通誘導員を配置し、車両の誘導にあたり、一般車両及び歩行者への安全確保に留意いたします。

#### 4. 文化資料館解体工事に関する問い合わせ先

発注者 茅ヶ崎市教育委員会 教育総務部 教育施設課  
 電話：0467-81-7219 ファックス：0467-58-4265

施工者 浅岡建設株式会社  
 電話：0467-82-0166 ファックス：0467-83-9148

工事関係車両ルート 裏面に記載

### 工事関係車両ルート



- 通勤車両走行経路 通勤車両は原則、鉄道通りより8:30以降に進入します。
- 工事車両走行経路 工事車両（トラック等）は原則、恵泉幼稚園北側より9:00以降に進入します。  
 （※通勤車両も工事車両走行経路を走行する場合があります。）
- 交通誘導員（常駐） 現場稼働時間帯は交通誘導員を原則、3名常駐配置いたします。  
 （※休憩時間帯によっては1～2名配置となる場合があります。）
- 関係車両は進入時間を厳守し、通勤・通学混雑時間帯を避けて工事現場周辺においては徐行にて走行します。
- 通勤車両・工事車両ともに、急加速・急発進など無い様、細心の注意を払い走行します。
- 現場稼働日は工事特殊車両進入時や多数の車両進入時には適宜、交通誘導員を増員し、ご近隣の皆さまの安全を確保します。

※騒音や振動が懸念される工事、躯体の解体等、節目の作業に入る際、事前にお知らせを配布、及び現場で入り口付近に掲示します。

# 文化資料館解体工事 説明⑮

週間工程表例

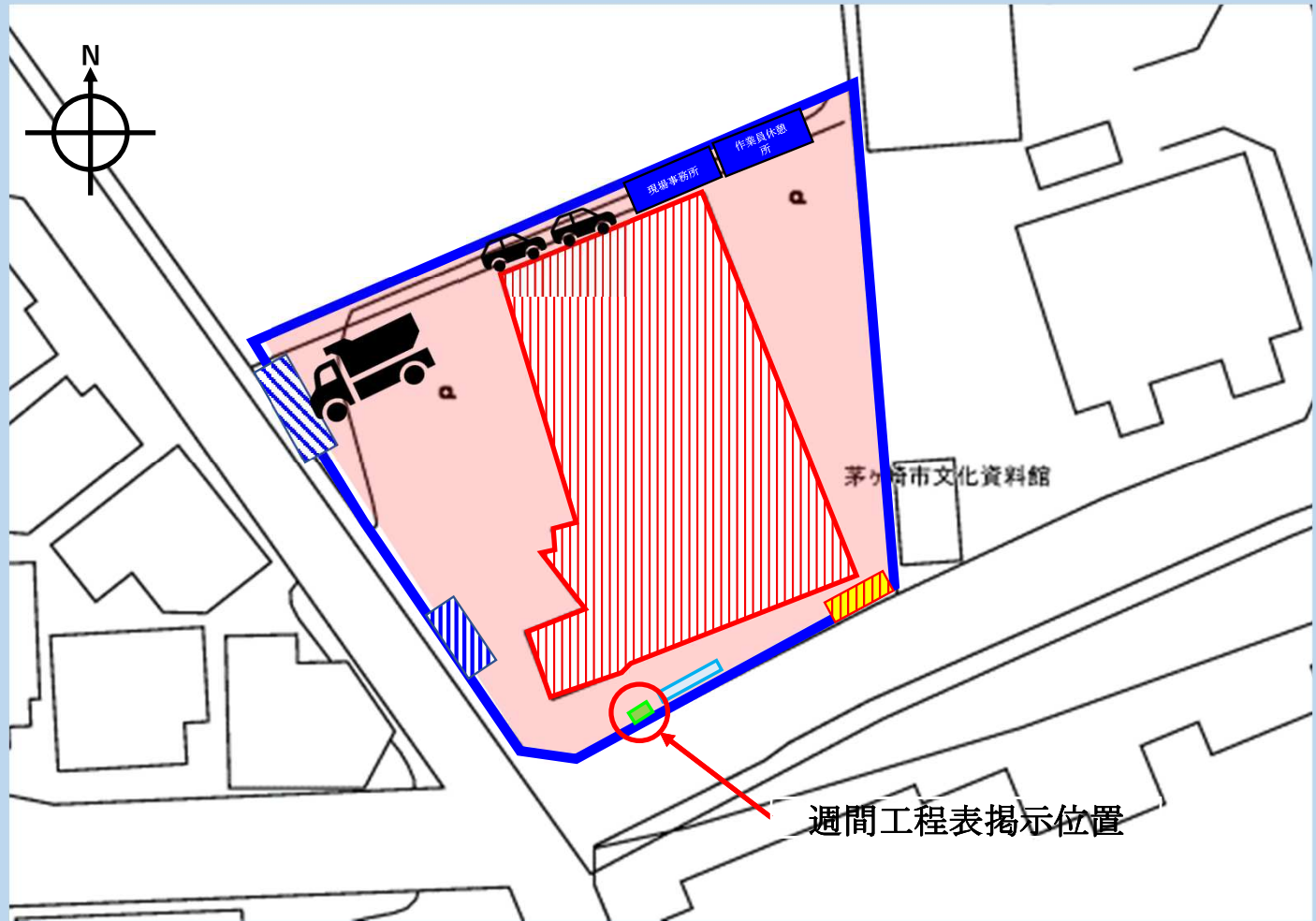
— コミュニケーションに関する説明 —

ご近隣の皆様へ

月日	曜	作業予定
/	月	
/	火	
/	水	
/	木	
/	金	
/	土	
/	日	

安全最優先で作業をしております

連絡先 ☎



# 文化資料館解体工事 説明⑬

ご意見箱用紙例

— コミュニケーションに関する説明 —

ご意見箱用紙

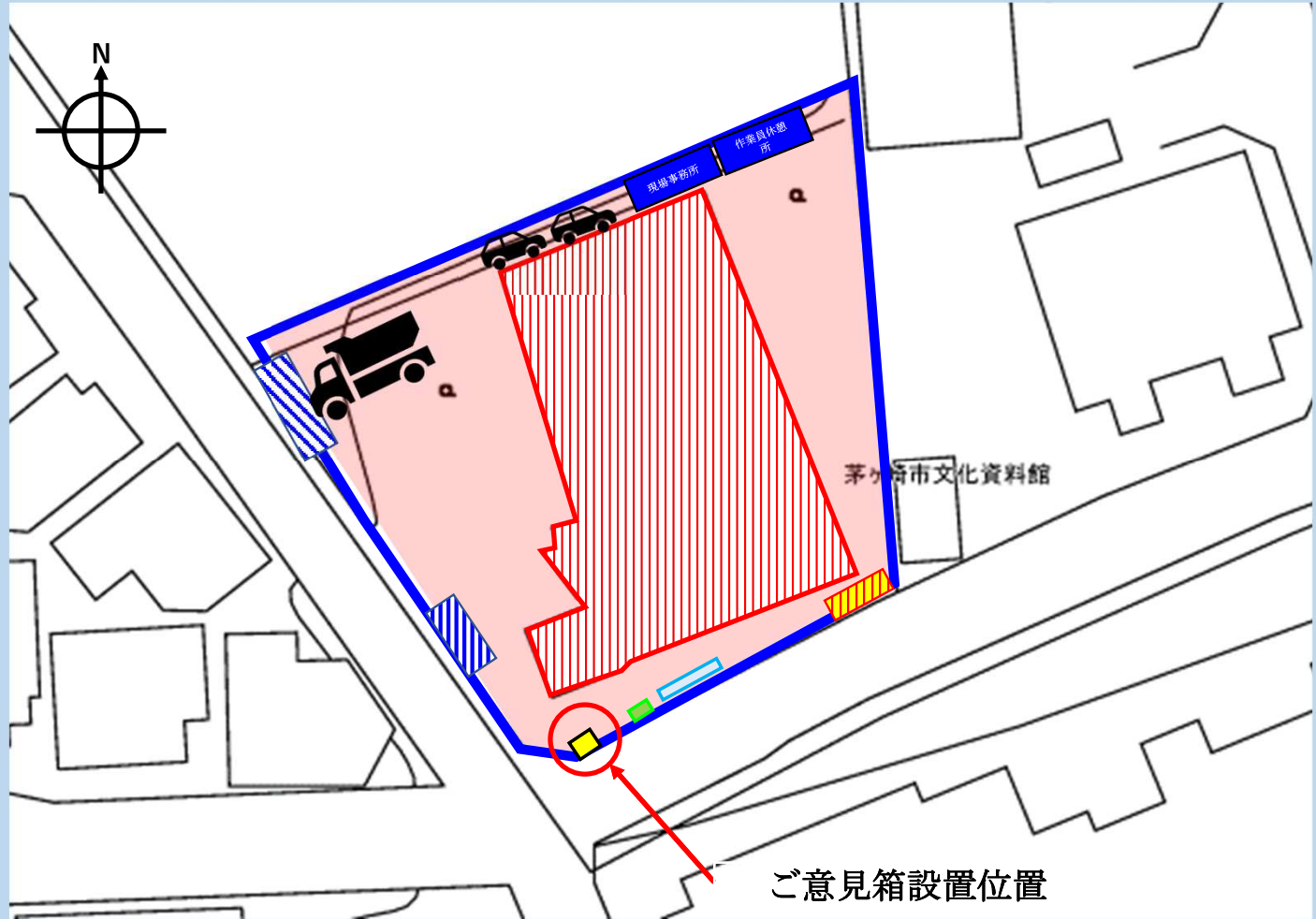
いただいたご意見等は、今後の当工事の参考にさせていただきます。  
また、ご意見等に対する回答を希望する方には直接回答させていただきます。

平成 年 月 日 (件名)

回答 どちらかを選択してください。 希望する・不要  
用紙が足りない場合は、裏面をご利用ください。

\*書き換え無い様でしたら下記にご記入下さい。

氏名		住所	
電話番号	-	Eメール	@



ご意見箱設置位置





工事中は最大限注意を払い、安全第一で  
工事してまいりますので、何卒ご理解とご協力を  
賜りますようお願い申し上げます。

浅岡建設株式会社