

## ⑨湘北地区

### ア 地域別配置状況

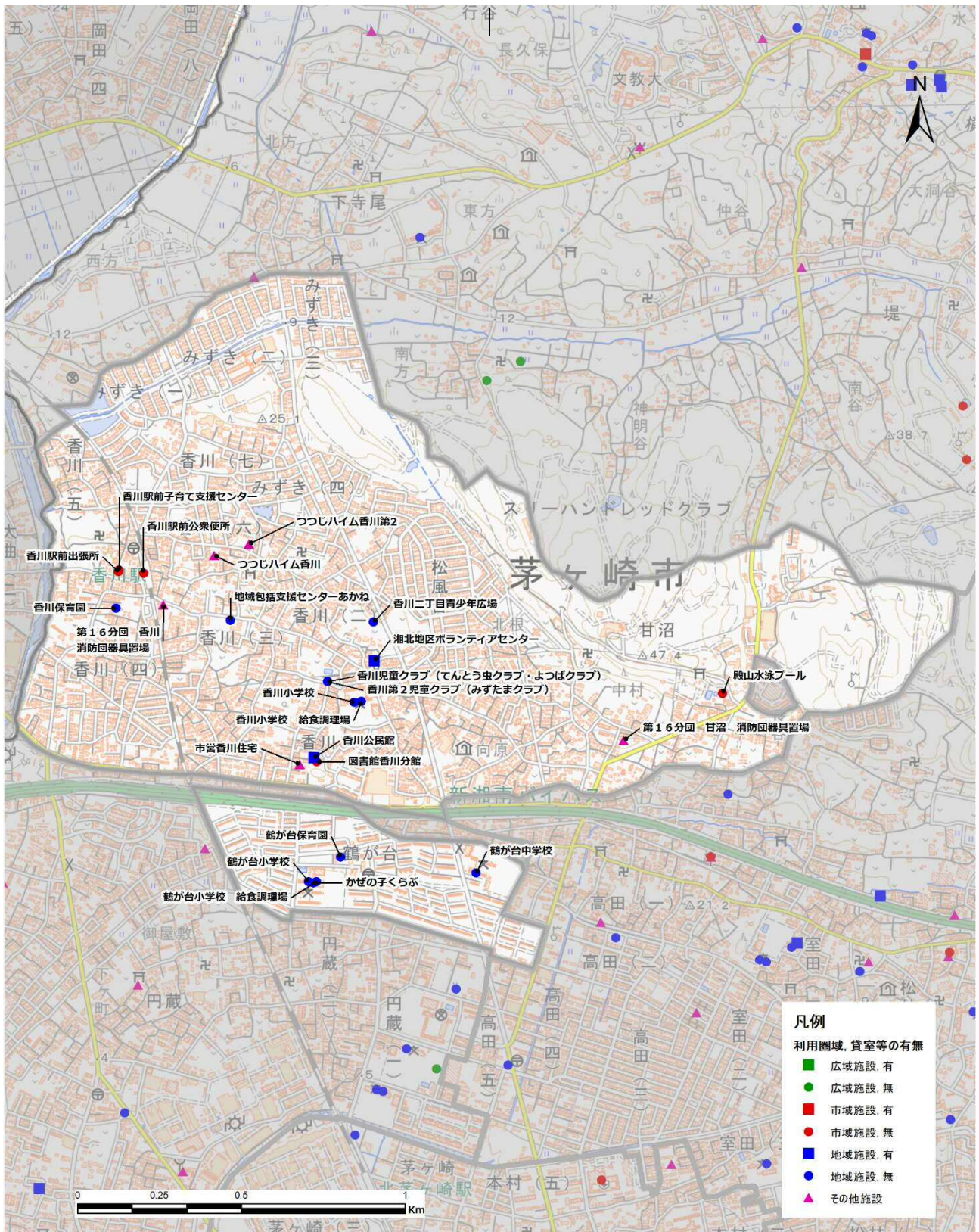


図 6-101 湘北地区の地域別配置状況

## イ 施設基本情報

表 6-102 湘北地区の施設基本情報

施設名称	施設大分類	利用 圏域	延床 面積	建築 年度	貸室構成				
					利用率	和室	会議室	多目的室	研修室
香川駅前出張所	行政系施設	市域施設	105	H27					
第16分団 甘沼 消防団器具置場	行政系施設	その他施設	59	H13					
第16分団 香川 消防団器具置場	行政系施設	その他施設	50	S64					
香川駅前公衆便所	環境衛生施設	市域施設	24	H3					
鶴が台保育園	福祉施設	地域施設	463	S44					
香川保育園	福祉施設	地域施設	504	S46					
香川児童クラブ(てんとう虫クラブ・よつばクラブ)	福祉施設	地域施設	229	H31					
香川第2児童クラブ(みずたまクラブ)	福祉施設	地域施設	98	H23					
かぜの子くらぶ	福祉施設	地域施設	64	S42					
香川駅前子育て支援センター	福祉施設	市域施設	117	H27					
湘北地区ボランティアセンター	福祉施設	地域施設	47	不明					
地域包括支援センターあかね	福祉施設	地域施設	75	不明					
香川小学校	学校教育系施設	地域施設	9,326	S39					
鶴が台小学校	学校教育系施設	地域施設	8,000	S42					
鶴が台中学校	学校教育系施設	地域施設	7,265	S44					
香川小学校給食調理場	学校教育系施設	地域施設	697	S59					
鶴が台小学校給食調理場	学校教育系施設	地域施設	604	H14					
香川公民館	社会教育系施設	地域施設	860	S63	61.2%	1	3		1
図書館香川分館	社会教育系施設	市域施設	250	S63					
香川二丁目青少年広場	社会教育系施設	地域施設	-	-					
殿山水泳プール	スポーツ・レクリエーション系施設	市域施設	178	S45					
市営香川住宅	市営住宅	その他施設	6,675	S41					
つつじハイム香川	市営住宅	その他施設	1,269	H14					
つつじハイム香川第2	市営住宅	その他施設	1,238	H22					

※利用率については、新型コロナウイルスの影響で令和2年度は利用状況が他年度と大きく異なることから平成29～令和元年度データの平均値を採用しています。

※上記「貸室構成」の諸室については、施設の再配置検討の参考とするため、ホール、体育館、調理室及び図工室等の特殊な設備等のある諸室を除く貸室を対象としています。

## ウ 現状と課題

視点	現状と課題
ストック	<ul style="list-style-type: none"> <li>湘北地区は本市で5番目に人口の多い(令和2年度実績)地区です。</li> <li>令和2年度～令和37年度までの人口推計によると、令和2年度以降減少傾向にあり、令和37年度までに16.2%の人口減少が見込まれています。</li> <li>生産年齢人口の減少率は、令和37年度までに29.3%の人口減少が見込まれています。</li> <li>「ちがさき都市マスタープラン」上では北部中央地域に区分されており、市の北側に位置し、地区の南側を新湘南バイパス、西側にはJR相模線が南北に通過する地区で、南側は鶴が台団地、北側はJR相模線香川駅の周辺を中心に、子育て・保育等の福祉施設など、本市が管理・運営する施設の8.1%(38,194㎡)、24施設が立地しています。この地区に配置された公共施設の多くが地域住民の利用を前提とした地域施設です。</li> <li>本地区の建物で築30年以上経過している施設は87.0%(33,245㎡)で、市域全体(61.8%)と比較すると、老朽化の進んだ施設が多く配置されています。</li> </ul>

サービス	<ul style="list-style-type: none"> <li>貸室機能を持った施設は 1 施設あり、平均貸室利用率は 61.2%となっています。</li> <li>地域住民の利用を前提とした地域施設は 14 施設であり、地区内に配置された公共施設の 73.9% (28,230 m<sup>2</sup>) となっています。</li> </ul>
------	---

## エ 今後の方針

視点	現状と課題
ストック	<ul style="list-style-type: none"> <li>小中学校が複数設置されていることから、地区内の今後の人口動向や施設の配置、老朽化及び利用状況などを勘案し、施設の有効利用や統廃合、複合化などの検討を進めます。</li> <li>地区内の人口動向や公共施設の利用状況などを勘案し、地区間で共有可能な施設については集約化の可能性を検討します。子育て・保育等の福祉施設については、年少人口の動向などを捉え、統廃合や他施設との複合化などの可能性を検討します。</li> </ul>
サービス	<ul style="list-style-type: none"> <li>本市の北部中央地域に位置する地区であり、北側のみずき地区など、子育て世代を含む若い年齢層の割合も多い地域であることから、JR 香川駅周辺を中心に、子育て・保育等の福祉施設を集約し、引き続き、地域住民へのサービス維持・向上を目指します。</li> </ul>