

観光資源に関する調査 報告

平成26年5月



目次

1. 調査概要	41
2. 対象者プロフィール	42

I. 結果の要約

結果の要約①	44
結果の要約②	45

II. 調査結果

1. 茅ヶ崎市と湘南への訪問経験、訪問意向、居留意向(問1)	48
2. 茅ヶ崎市(地区)内の観光資源の認知、訪問経験、訪問意向(問5)	49
3. 茅ヶ崎市のイベントや観光スポットを訪れる目的(問6)	53
4. 茅ヶ崎市のイベントや観光スポットを訪問後の行動(問7)	54
5. 茅ヶ崎市のイベントや観光スポットを訪れたくない理由(問8)	55
6. 茅ヶ崎市のイベントや観光スポットを再び訪れたくない理由(問9)	56
7. 茅ヶ崎と湘南のイメージ(問2・3・4)	57
8. 「茅ヶ崎住人」のイメージ(問10)	59

1. 調査概要

- 調査目的： 茅ヶ崎市観光振興ビジョンの策定に向けて、茅ヶ崎在住者、及び茅ヶ崎に訪問していただける可能性のある地域(神奈川県、東京都、埼玉県、千葉県)を想定し、その地域に在住している人に茅ヶ崎の観光資源の可能性を聞く。

- 調査方法： インターネット調査

- 調査地域： 茅ヶ崎市在住者を含む神奈川県
東京都
埼玉県
千葉県

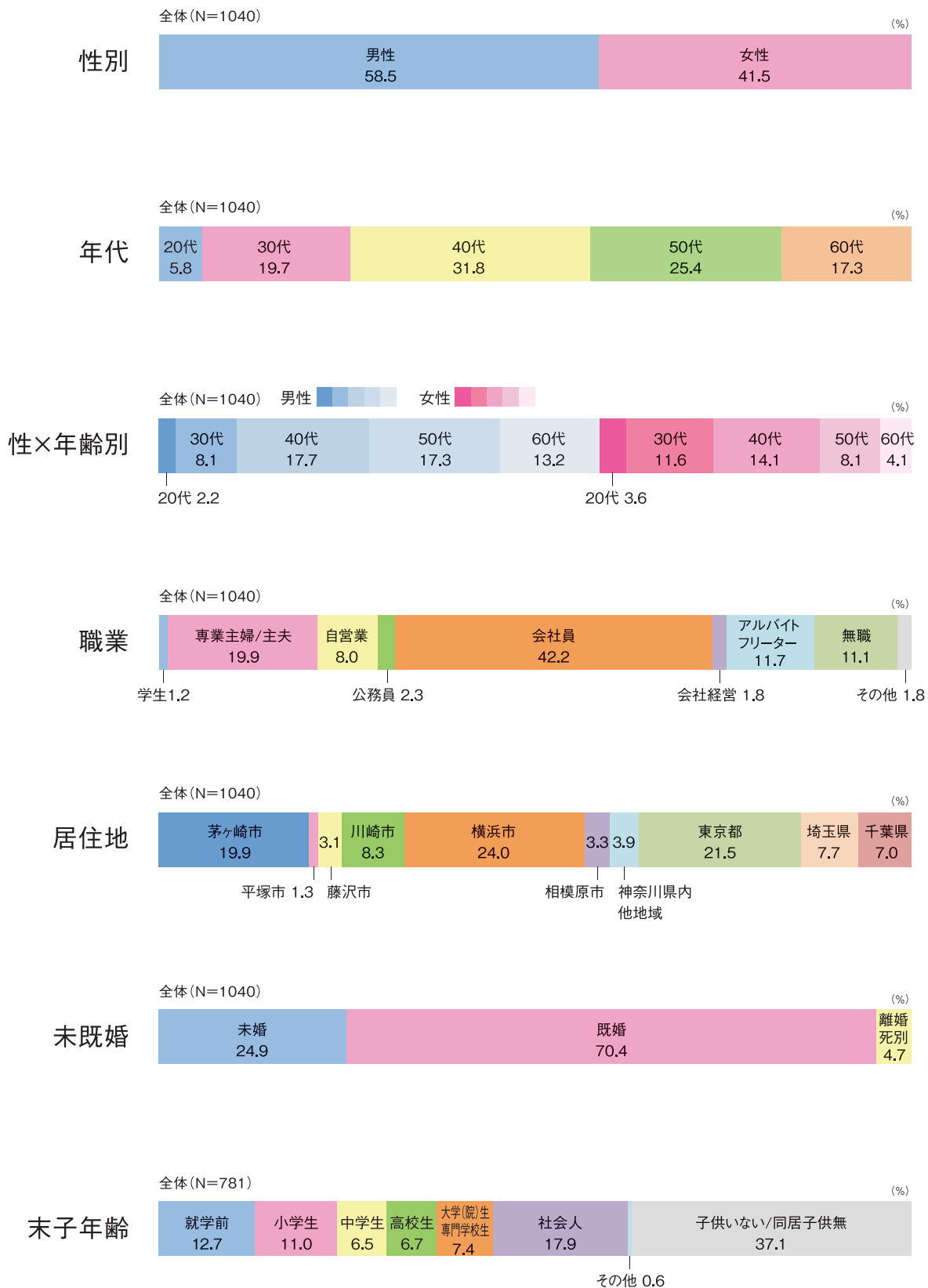
- 調査対象者： 20～69歳の男女
(株)日本リサーチセンター保有のインターネットパネルを活用

- 回収サンプル： 合計：1,040サンプル
【内訳】
 1. 茅ヶ崎市内：207サンプル
 2. 周辺都市(平塚 藤沢 横浜 川崎 相模原)：415サンプル
 3. 周辺都市以外の1都3県：418サンプル

- 調査実施期間： 2014年5月16日(金)～5月19日(月)

- 調査実施機関： 株式会社日本リサーチセンター

2. 対象者プロフィール



*記載数字は、四捨五入しているため必ずしも合計が100%になりません。

I. 結果の要約

結果の要約①

(1) 湘南というよりも茅ヶ崎の魅力は、「生活感」

- 茅ヶ崎も湘南も訪問経験／訪問意向／居留意向の傾向はほぼ同じ。
- 茅ヶ崎が湘南よりも勝っているイメージは、「のんびり過ごせそう」「魚が美味しい」「住みやすそう」「安全」「地味な風土」の5つのイメージ
- 茅ヶ崎のイメージは生活感があり、人が登場したり、個別の店がイメージされる。茅ヶ崎住人のイメージも「のんびりしている」が2位になっている。

【訪問経験／訪問意向／居留意向】（問1：P48にて分析）

分析項目	茅ヶ崎	湘南
問1：訪れたことがある（日帰り）	49.9%	66.8%
問1：訪れたことがある（宿泊）	1.9%	4.0%
問1：訪れてみたい（日帰り）	11.5%	15.5%
問1：訪れてみたい（宿泊）	2.2%	3.5%
問1：住んでみたい	2.3%	8.3%

【イメージの違い】（問2・3・4：P57~58にて分析）

	茅ヶ崎	湘南
のんびり過ごせそうなエリア	32.7%	> 23.8%
魚が美味しいエリア	29.9%	> 28.9%
住みやすそうなエリア	27.0%	> 21.8%
安全なエリア	18.1%	> 13.0%
地味な風土のエリア	14.4%	> 4.0%

【茅ヶ崎住人のイメージ】（問10：P59にて分析）

1位	40.6%	特になし
2位	20.8%	のんびりしている
3位	17.9%	おしゃれ、流行にのっている
4位	14.9%	親切・優しい

結果の要約②

(2) 茅ヶ崎でしか得られない魅力を打ち出せる 生活に密着する観光資源がある

- 茅ヶ崎訪問経験者の訪問意向は全体より高くなる傾向がみられ、もう一度行ってみたい場所が茅ヶ崎には多いと判断できる。同様に居住者も訪問意向が高く、何度行っても飽きない魅力があるスポットといえる。
- 茅ヶ崎の魅力は、現状は距離やアクセスといった面が評価されている。茅ヶ崎でしか得られない魅力をもっと打ち出すことで、訪問するためのきっかけを創りだしたい。

【茅ヶ崎居住者、茅ヶ崎訪問経験者と全体の比較】（問5：P49~52にて分析）

観光資源（抜粋）		茅ヶ崎居住者 N=207	茅ヶ崎訪問経験者 N=417	全体 N=1040
サザンビーチ	認知	95.7%	68.3%	> 60.7%
	訪問意向	40.6%	22.5%	> 22.3%
サザン通り商店街	認知	78.3%	24.7%	28.4%
	訪問意向	14.0%	7.9%	> 7.6%
地魚の店	認知	49.8%	13.4%	16.1%
	訪問意向	27.5%	15.1%	> 14.8%

生活に
密着する
観光資源

【茅ヶ崎市来訪目的】（問6：P53にて分析）

1位	手軽な距離	52.2%
2位	湘南の海	41.6%
3位	アクセスがよい	30.6%
4位	茅ヶ崎でしか得られない魅力	28.6%
5位	住んでいる人がいる	20.0%

【茅ヶ崎市来訪後の行動】（問7：P54にて分析）

1位	何もしない	50.4%
2位	人に直接話した	33.5%
3位	家族・友人と再来訪した	21.4%
4位	薦めた	19.4%
5位	ネットにアップ	11.0%





【来訪意向のない人の理由】（問8・9：P55~56にて分析）

分析項目	初来訪意向無 N=200	再来訪意向無 N=84
1位 きっかけがない	44.0%	42.9%
2位 興味がない	43.0%	26.2%
3位 場所が遠い	28.0%	8.3%
4位 時間がない	14.5%	20.2%
5位 一緒に行く人がいない	8.5%	9.5%
6位 費用がかかる	6.0%	8.3%

きっかけは創り
だせるもので
チャンスあり

II. 調査結果

数表内の網掛け

-  全体値より10ポイント以上高いスコア
-  全体値より5ポイント以上高いスコア
-  全体値より5ポイント以上低いスコア
-  全体値より10ポイント以上低いスコア

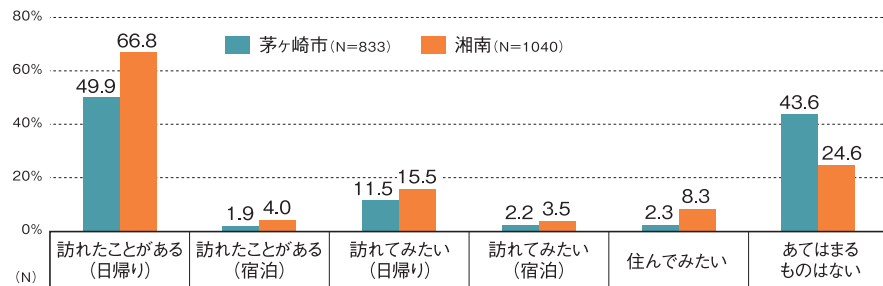
但しN=30未満は除く。(以降のページも同様)

1. 茅ヶ崎市と湘南への訪問経験、訪問意向、居住意向(問1)

茅ヶ崎市と湘南を訪れたことがある人は、日帰り(茅ヶ崎市49.9%/湘南66.8%)、宿泊(茅ヶ崎市1.9%/湘南4.0%)となっており、湘南がやや上回っている。この傾向は、訪れてみたい、住んでみたいでも変わらない。

- 性別でみると、女性よりも男性の方が日帰りで茅ヶ崎市を訪れたことがある人の率が高い。
- 性・年齢別でみると、男性50代・60代、女性60代で日帰りで茅ヶ崎市を訪れたことが全体よりも高い。
- 未既婚別でみると、未婚者は日帰りで茅ヶ崎市を訪れる率は全体より少し低い。

問1 地区やレジャーの場所について、
あてはまるものをそれぞれすべてお知らせください。(それぞれいくつでも)



茅ヶ崎市		(N)	訪れたことがある(日帰り)	訪れたことがある(宿泊)	訪れてみたい(日帰り)	訪れてみたい(宿泊)	住んでみたい	あてはまるものはない
全体*	833	49.9	1.9	11.5	2.2	2.3	43.6	
性	男性	475	54.5	1.5	10.9	1.5	2.5	40.0
	女性	358	43.9	2.5	12.3	3.1	2.0	48.3
性×年齢	男性20代	17	23.5	0.0	5.9	5.9	0.0	64.7
	男性30代	68	47.1	1.5	14.7	4.4	2.9	47.1
	男性40代	143	48.3	1.4	12.6	2.1	1.4	45.5
	男性50代	137	62.0	1.5	9.5	0.0	1.5	34.3
	男性60代	110	62.7	1.8	9.1	0.0	5.5	31.8
	女性20代	29	27.6	3.4	13.8	6.9	3.4	65.5
	女性30代	98	40.8	2.0	11.2	5.1	1.0	52.0
	女性40代	129	46.5	2.3	14.0	2.3	1.6	45.7
	女性50代	66	40.9	1.5	13.6	0.0	3.0	48.5
	女性60代	36	61.1	5.6	5.6	2.8	2.8	33.3
居住地	茅ヶ崎市	0	0.0	0.0	0.0	0.0	0.0	0.0
	周辺都市	415	58.1	1.2	11.3	1.2	2.4	36.1
	周辺都市以外の1都3県	418	41.9	2.6	11.7	3.1	2.2	51.0
未既婚	未婚	223	42.6	2.2	9.9	4.0	1.3	52.0
	既婚・離別・死別	610	52.6	1.8	12.1	1.5	2.6	40.5
	子供有	386	49.0	1.6	11.7	1.8	2.1	44.0
子供無	447	50.8	2.2	11.4	2.5	2.5	43.2	

湘南		(N)	訪れたことがある(日帰り)	訪れたことがある(宿泊)	訪れてみたい(日帰り)	訪れてみたい(宿泊)	住んでみたい	あてはまるものはない
全体	1040	66.8	4.0	15.5	3.5	8.3	24.6	
性	男性	608	68.1	3.5	13.7	2.8	8.4	24.2
	女性	432	65.0	4.9	18.1	4.4	8.1	25.2
性×年齢	男性20代	23	43.5	0.0	21.7	0.0	21.7	34.8
	男性30代	84	58.3	3.6	16.7	8.3	7.1	33.3
	男性40代	184	67.4	3.3	14.1	2.7	8.2	25.0
	男性50代	180	73.9	6.1	12.2	2.2	7.8	19.4
	男性60代	137	71.5	0.7	11.7	0.7	8.0	21.9
	女性20代	37	51.4	8.1	13.5	5.4	8.1	40.5
	女性30代	121	55.4	2.5	21.5	5.0	10.7	29.8
	女性40代	147	67.3	6.8	19.7	4.8	4.8	23.1
	女性50代	84	77.4	2.4	16.7	3.6	10.7	16.7
	女性60代	43	72.1	7.0	9.3	2.3	7.0	23.3
居住地	茅ヶ崎市	207	84.5	3.4	13.0	1.9	23.2	5.3
	周辺都市	415	72.3	4.1	16.4	2.7	6.0	20.5
	周辺都市以外の1都3県	418	52.6	4.3	15.8	5.0	3.1	38.3
未既婚	未婚	259	56.4	4.2	15.4	5.8	8.5	34.0
	既婚・離別・死別	781	70.3	4.0	15.5	2.7	8.2	21.5
	子供有	491	69.9	3.9	14.5	2.6	7.3	22.0
子供無	549	64.1	4.2	16.4	4.2	9.1	27.0	

*茅ヶ崎市の全体は茅ヶ崎市居住者を除いたもの

2. 茅ヶ崎市(地区)内の観光資源の認知、訪問経験、訪問意向(問5)-1

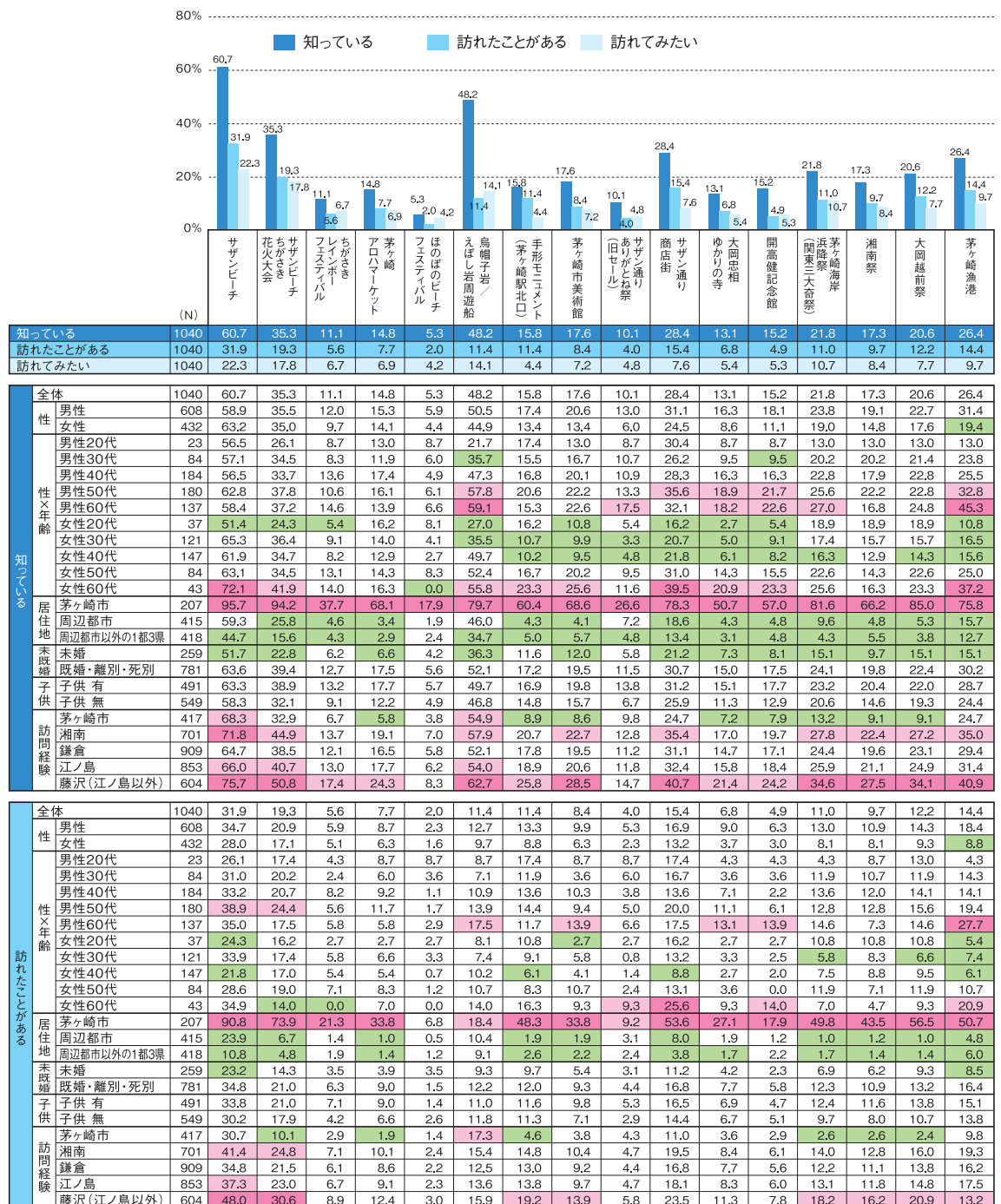
【観光資源の認知】 *数表はP49上、P50上

茅ヶ崎市(地区)内の観光資源の認知は、「サザンビーチ」(60.7%)と一番高く、次いで「烏帽子岩／えびし岩周遊船」(48.2%)、「サザン通り商店街」(28.4%)と続き、サザンオールスターズの認知力の強さが伺える。

- 性・年齢別でみると、「サザンビーチ」「サザンビーチちがさき花火大会」は女性60代は全体より高いが、女性20代は全体より低い。サザンオールスターズを観光資源とみると、若年層には弱くなっている。
- 未既婚別でみると、未婚者は総じて観光資源の認知率が全体より低い。

問5 下記は、茅ヶ崎市(地区)に関係することです。

あなたのお考えをそれぞれお知らせください。(それぞれいくつでも)



2. 茅ヶ崎市(地区)内の観光資源の認知、訪問経験、訪問意向(問5)-2

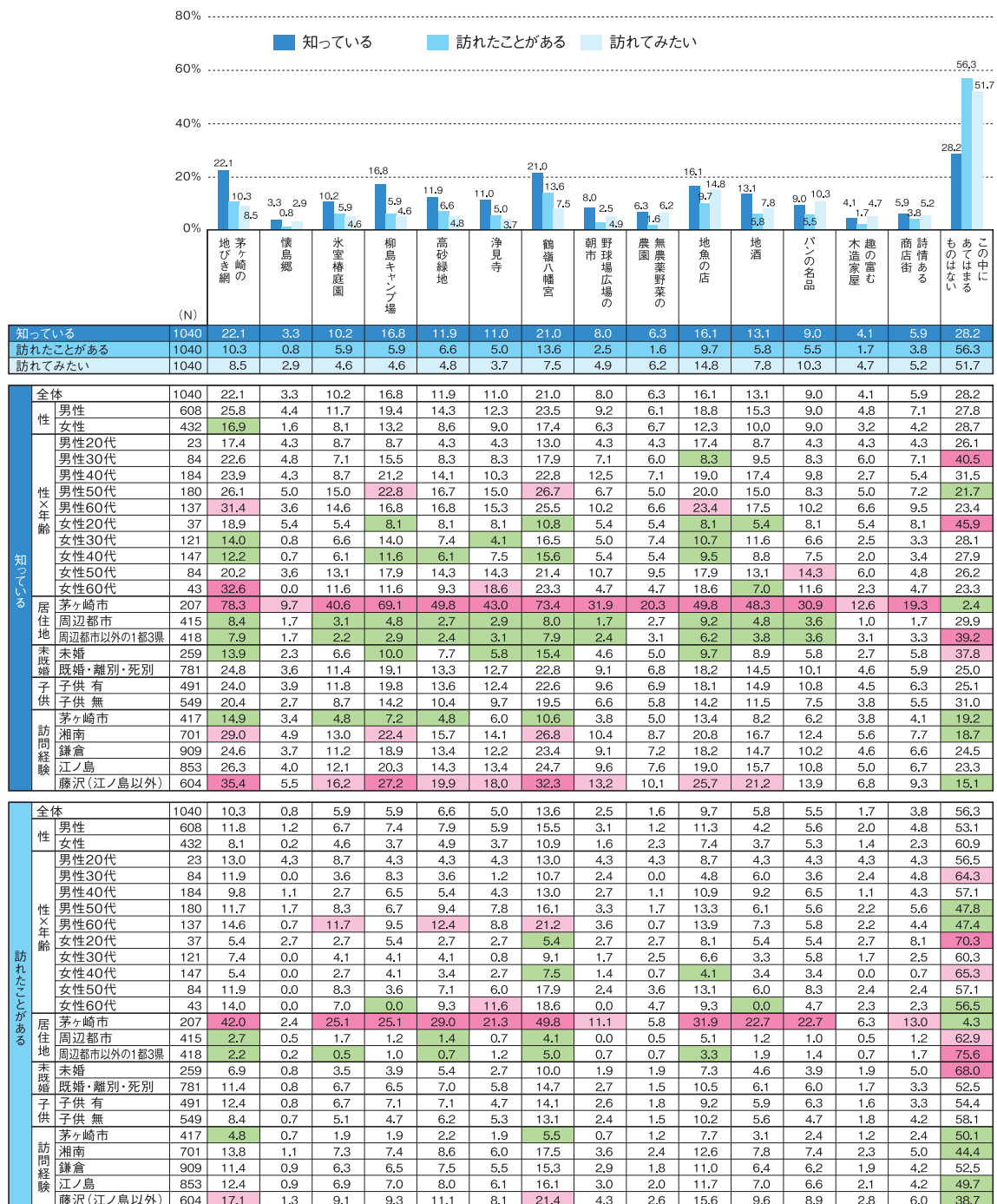
【観光資源の訪問経験】 *数表はP49下、P50下

茅ヶ崎市(地区)内の観光資源への訪問経験は、訪れたことがない人が56.3%だった。訪問経験が一番高いのは「サザンビーチ」(31.9%)となった。「烏帽子岩／えぼし岩周遊船」の訪問経験は11.4%と低い。

- 性・年齢別では、女性20代と男性30代で訪問経験のない人が全体より高くなった。また、男女共60代で「茅ヶ崎漁港」への訪問経験が全体より高い。
- 未既婚別でみると、未婚者は茅ヶ崎の観光資源への訪問経験のない人が全体より多くなった。

問5 下記は、茅ヶ崎市(地区)に関係することです。

あなたのお考えをそれぞれお知らせください。(それぞれいくつでも)



2. 茅ヶ崎市(地区)内の観光資源の認知、訪問経験、訪問意向(問5)-3

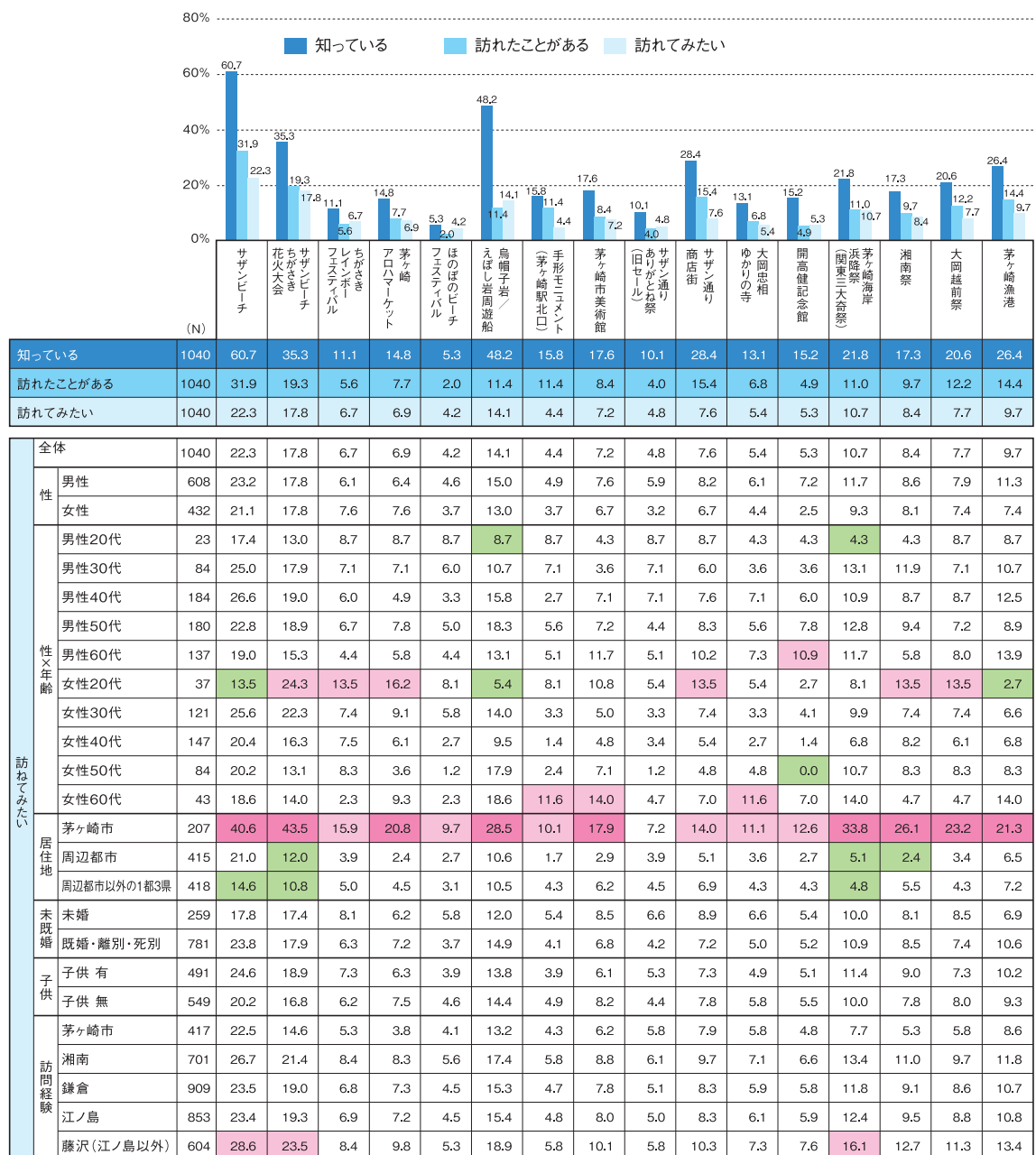
【観光資源の訪問意向】 *数表はP51、P52

茅ヶ崎市(地区)内の観光資源への訪問意向は、意向のない人が51.7%だった。訪問意向で一番高いのは「サザンビーチ」(22.3%)だが、「地魚の店」(14.8%)、「パンの名品」(10.3%)が健闘している。

- 性・年齢別では、女性20代で「サザンビーチ」「烏帽子岩／えぼし岩周遊船」が全体より低いが、「サザンビーチちがさき花火大会」「サザン通り商店街」「ちがさきレインボーフェスティバル」「茅ヶ崎アロハマーケット」など、茅ヶ崎の観光資源への訪問意向はかなり全体より高い。

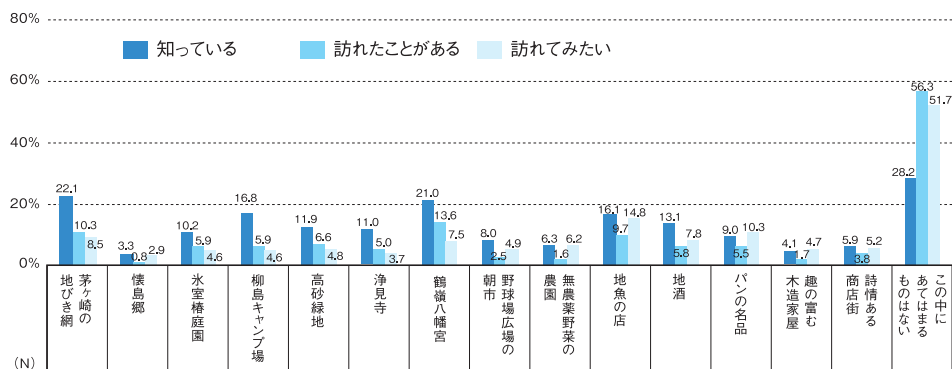
問5 下記は、茅ヶ崎市(地区)に関することです。

あなたのお考えをそれぞれお知らせください。(それぞれいくつでも)



2. 茅ヶ崎市(地区)内の観光資源の認知、訪問経験、訪問意向(問5)-4

問5 下記は、茅ヶ崎市(地区)に関する事です。
あなたのお考えをそれぞれお知らせください。(それぞれいくつでも)



(N)	知っている	訪れたことがある	訪れてみたい
茅ヶ崎の地びき網	1040	1040	1040
僕島郷	22.1	10.3	8.5
水室権庭園	3.3	0.8	2.9
柳島キャンプ場	10.2	5.9	4.6
高砂緑地	16.8	5.9	4.6
高砂緑地	11.9	6.6	4.8
浄見寺	11.0	5.0	3.7
鶴嶺八幡宮	21.0	13.6	7.5
朝市	8.0	2.5	4.9
野球場広場の農園	6.3	1.6	6.2
無農薬野菜の地魚の店	16.1	9.7	14.8
地酒	13.1	5.8	7.8
パンの名品	9.0	5.5	10.3
木造家屋	4.1	1.7	4.7
趣の富む商店街	5.9	3.8	5.2
詩情あるものはまる	28.2	56.3	51.7

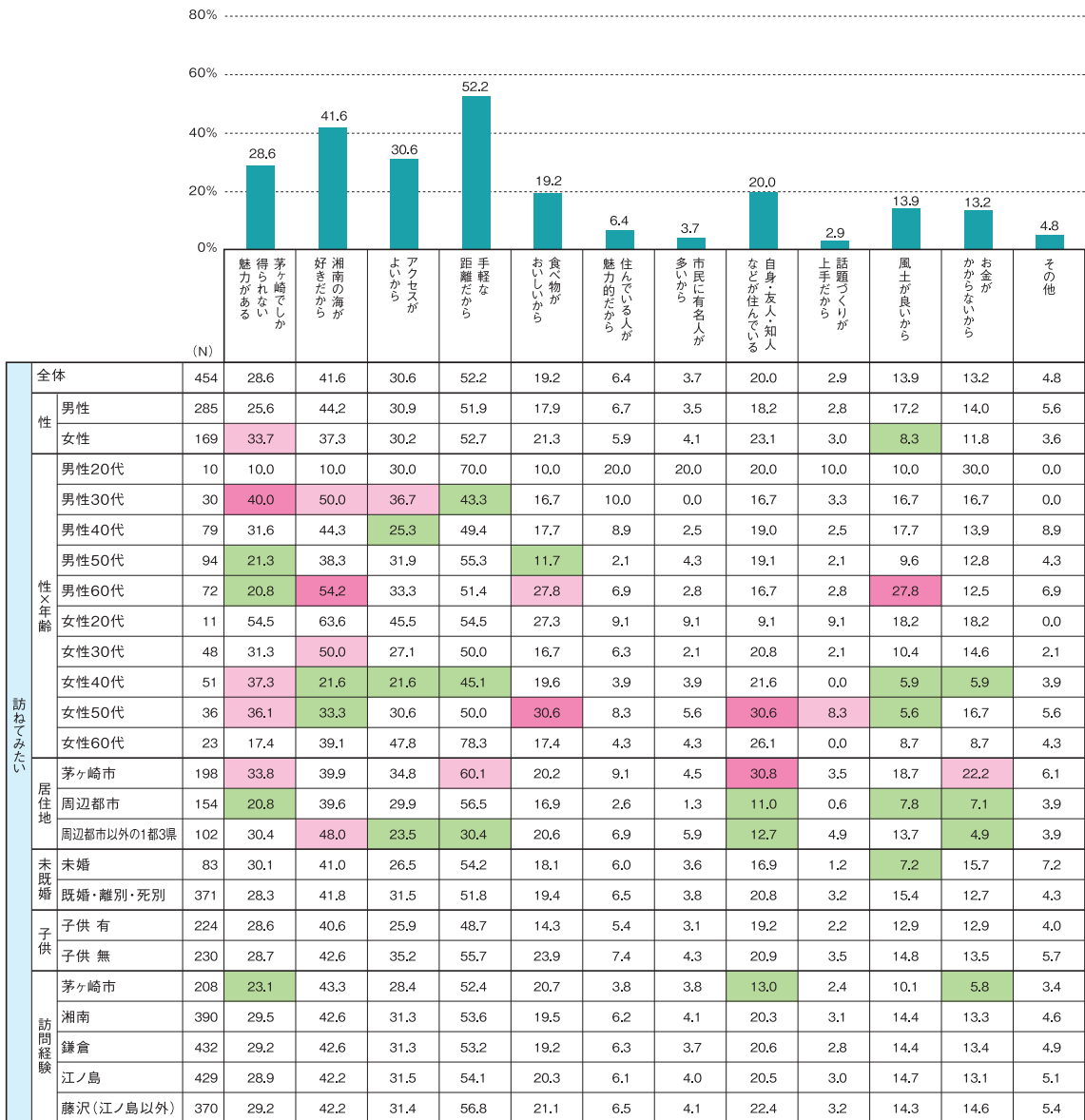
訪れてみたい	全体		茅ヶ崎市(地区)内の観光資源														
	(N)	知っている (%)	訪れたことがある (%)	訪れてみたい (%)													
性	全体	1040	8.5	2.9	4.6	4.6	4.8	3.7	7.5	4.9	6.2	14.8	7.8	10.3	4.7	5.2	51.7
	男性	608	9.5	3.8	4.9	5.4	5.8	3.9	7.6	4.9	5.3	15.0	8.7	7.9	5.4	6.3	52.6
	女性	432	6.9	1.6	4.2	3.5	3.5	3.2	7.4	4.9	7.4	14.6	6.5	13.7	3.7	3.7	50.5
性×年齢	男性20代	23	4.3	4.3	4.3	4.3	4.3	4.3	4.3	4.3	4.3	8.7	8.7	8.7	8.7	8.7	60.9
	男性30代	84	11.9	3.6	4.8	6.0	3.6	3.6	7.1	6.0	3.6	14.3	9.5	7.1	4.8	4.8	61.9
	男性40代	184	9.8	4.3	4.9	6.5	8.2	4.9	9.2	4.3	5.4	15.2	10.3	8.7	4.3	4.9	50.0
	男性50代	180	9.4	3.9	5.0	5.6	5.0	3.3	5.6	5.6	5.0	13.9	8.3	8.3	5.6	7.2	51.1
	男性60代	137	8.8	2.9	5.1	3.6	5.1	3.6	8.8	4.4	6.6	17.5	6.6	6.6	6.6	7.3	51.1
	女性20代	37	8.1	2.7	2.7	2.7	2.7	2.7	2.7	2.7	5.4	8.1	8.1	8.1	2.7	5.4	62.2
	女性30代	121	5.8	2.5	5.8	5.8	5.0	2.5	6.6	6.6	7.4	14.0	5.0	16.5	2.5	1.7	52.1
	女性40代	147	4.1	1.4	2.7	3.4	2.7	1.4	8.2	3.4	5.4	14.3	7.5	13.6	4.1	2.7	49.7
	女性50代	84	9.5	0.0	3.6	1.2	3.6	4.8	7.1	4.8	8.3	15.5	8.3	13.1	3.6	4.8	52.4
	女性60代	43	14.0	2.3	7.0	2.3	2.3	9.3	11.6	7.0	14.0	20.9	2.3	11.6	7.0	9.3	34.9
居住地	茅ヶ崎市	207	22.7	5.3	9.2	12.1	12.1	8.2	15.5	12.6	14.5	27.5	15.9	20.3	9.7	8.2	18.4
	周辺都市	415	5.1	1.4	2.7	2.7	2.4	1.9	4.8	2.4	3.4	11.8	5.8	7.2	2.7	3.6	57.6
	周辺都市以外の1都3県	418	4.8	3.1	4.3	2.9	3.6	3.1	6.2	3.6	4.8	11.5	5.7	8.4	4.3	5.3	62.4
未婚	未婚	259	5.4	4.2	6.9	6.2	6.6	4.2	8.5	4.6	6.2	10.8	7.3	10.0	5.0	6.2	65.3
	既婚・離別・死別	781	9.5	2.4	3.8	4.1	4.2	3.5	7.2	5.0	6.1	16.1	7.9	10.4	4.6	4.9	47.2
子供	子供有	491	11.0	2.9	3.7	4.3	4.7	3.5	6.7	5.9	6.7	14.9	7.9	11.2	4.9	5.1	47.3
	子供無	549	6.2	2.9	5.5	4.9	4.9	3.8	8.2	4.0	5.6	14.8	7.7	9.5	4.6	5.3	55.7
訪問経験	茅ヶ崎市	417	6.2	3.4	5.0	4.3	4.1	3.6	7.4	3.6	5.3	15.1	7.2	8.2	4.1	4.8	49.4
	湘南	701	10.1	3.9	5.6	6.0	6.0	5.0	10.0	6.1	7.4	17.4	9.6	11.3	5.7	6.3	43.9
	鎌倉	909	9.0	3.2	4.8	5.1	5.3	3.9	8.1	5.3	6.8	16.3	8.5	11.0	5.0	5.6	48.7
	江ノ島	853	9.6	3.2	4.9	5.3	5.3	4.1	8.4	5.4	7.0	16.6	8.6	11.0	5.0	5.4	47.8
	藤沢(江ノ島以外)	604	12.3	4.0	5.6	6.5	6.5	4.8	10.1	6.8	8.6	19.9	10.4	12.9	5.6	5.6	38.7

3. 茅ヶ崎市のイベントや観光スポットを訪れる目的(問6)

茅ヶ崎市を訪れる目的は、「手軽な距離だから」(52.2%)と一番高い。続いて「湘南の海が好きだから」(41.6%)、「アクセスがよいから」(30.6%)、「茅ヶ崎でしか得られない魅力がある」(28.6%)となっている。

- 性別では、女性が「茅ヶ崎でしか得られない魅力がある」が全体より高い。
- 性・年齢別では、男性30代「茅ヶ崎でしか得られない魅力がある」、男性60代「湘南の海が好きだから」が全体より高い。女性50代で「食べ物おいしい」、「自身、友人、知人が住んでいる」が全体より高い。
- 居住地別では、周辺に住む人は茅ヶ崎に「茅ヶ崎でしか得られない魅力がある」とはあまり考えていない。

問6 あなたが茅ヶ崎のイベントや観光スポットなどを訪れる目的は何ですか。
お知らせください。(いくつでも)



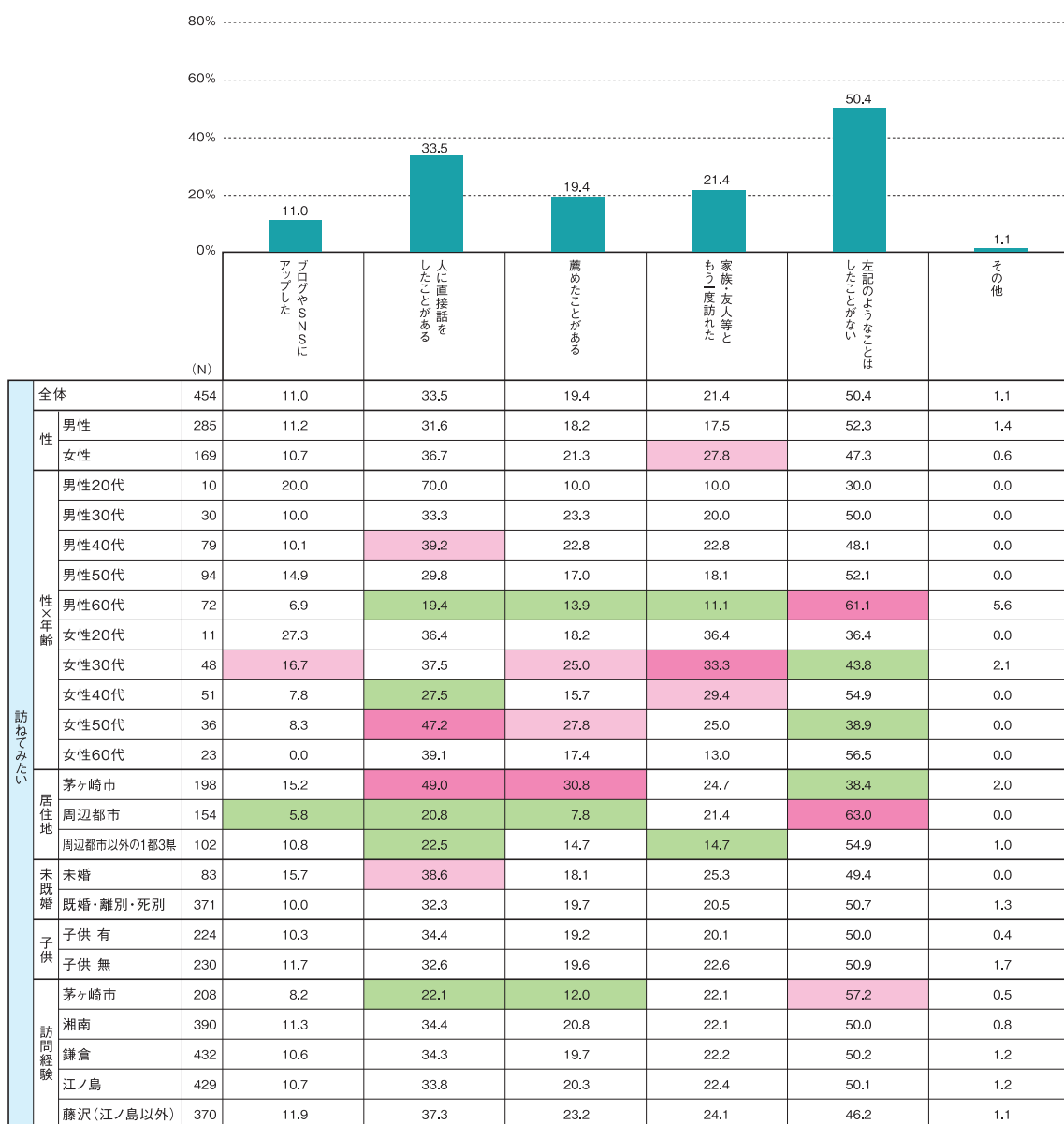
【基数：茅ヶ崎訪問経験者】

4. 茅ヶ崎市のイベントや観光スポットを訪問後の行動(問7)

茅ヶ崎市を訪れた後の情報伝達の行動に関して、「特になにもしない」(50.4%)が約半数を占める。実際の行動では、「人に直接話をしたことがある」(33.5%)がトップで、次に「家族・友人等ともう一度訪れた」(21.4%)が続いている。

- 性別では、女性が「家族・友人等ともう一度訪れた」人が全体より高い。
- 居住地別では、茅ヶ崎市に住んでいる人は「人に直接話をした」、「薦めた」が全体より高い。一方、周辺都市に住んでいる人は、「話をしたり」、「ネットにアップしたり」などの情報伝達を行わない人が多い。

問7 あなたが茅ヶ崎のイベントや観光スポットなどを訪れた後の行動に関してお知らせください。(いくつでも)



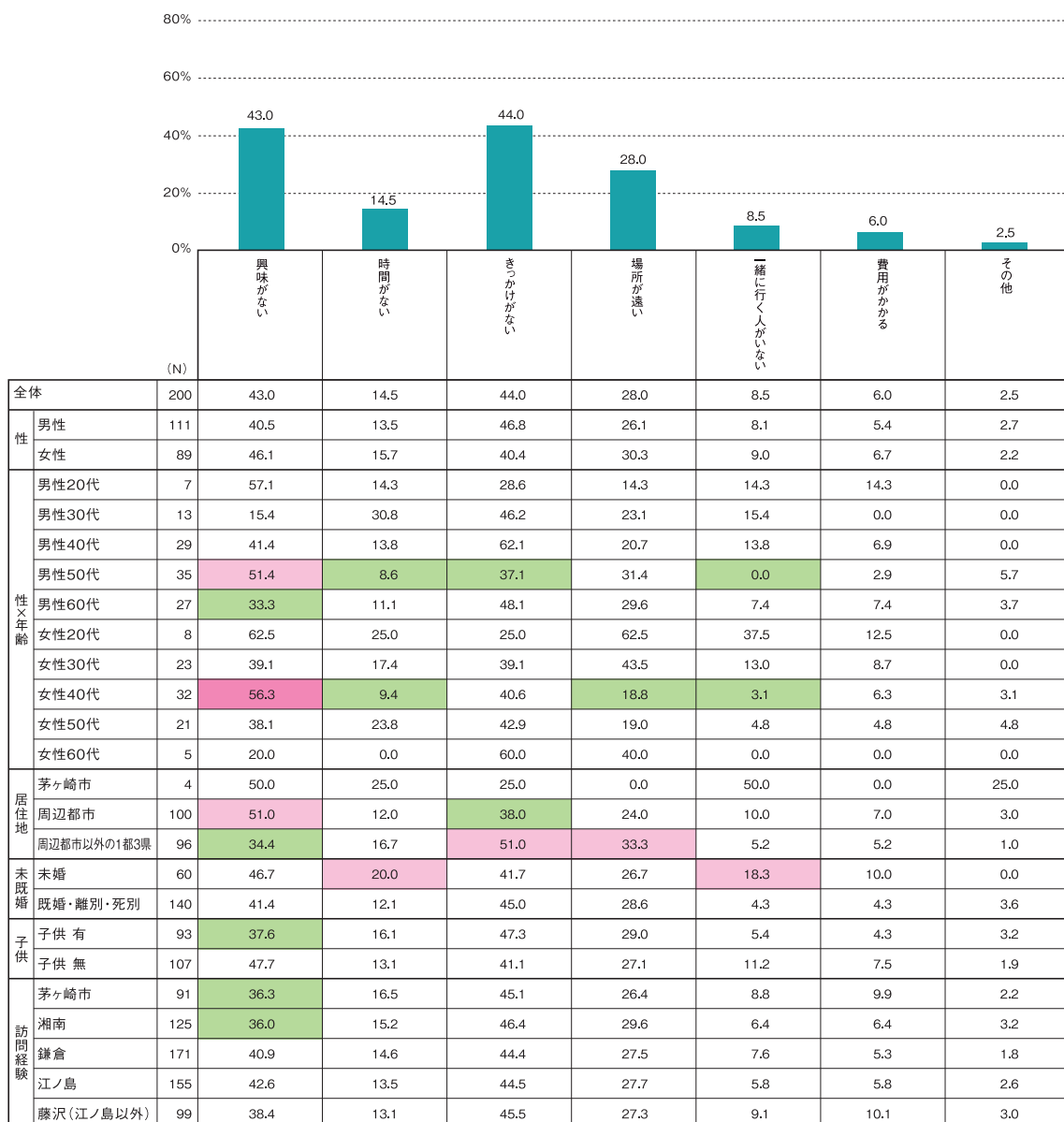
【基数：茅ヶ崎訪問経験者】

5. 茅ヶ崎市のイベントや観光スポットを訪れたくない理由(問8)

茅ヶ崎市を訪れたくない理由は、「きっかけがない」(44.0%)が一番高いが、「興味がない」(43.0%)も拮抗している。3番目は「場所が遠い」(28.0%)、となっている。

- 性・年齢別では、女性40代で「興味がない」人が全体より多い。
- 居住地別では、周辺に住む人が「興味がない」人が全体より多く、「きっかけがない」が全体より低い。
- 未既婚別では、未婚者が「時間がない」、「一緒に行く人がいない」の率が全体より高い。

問8 あなたが茅ヶ崎のイベントや観光スポットなどを訪れたくない理由は何ですか。
お知らせください。(いくつでも)



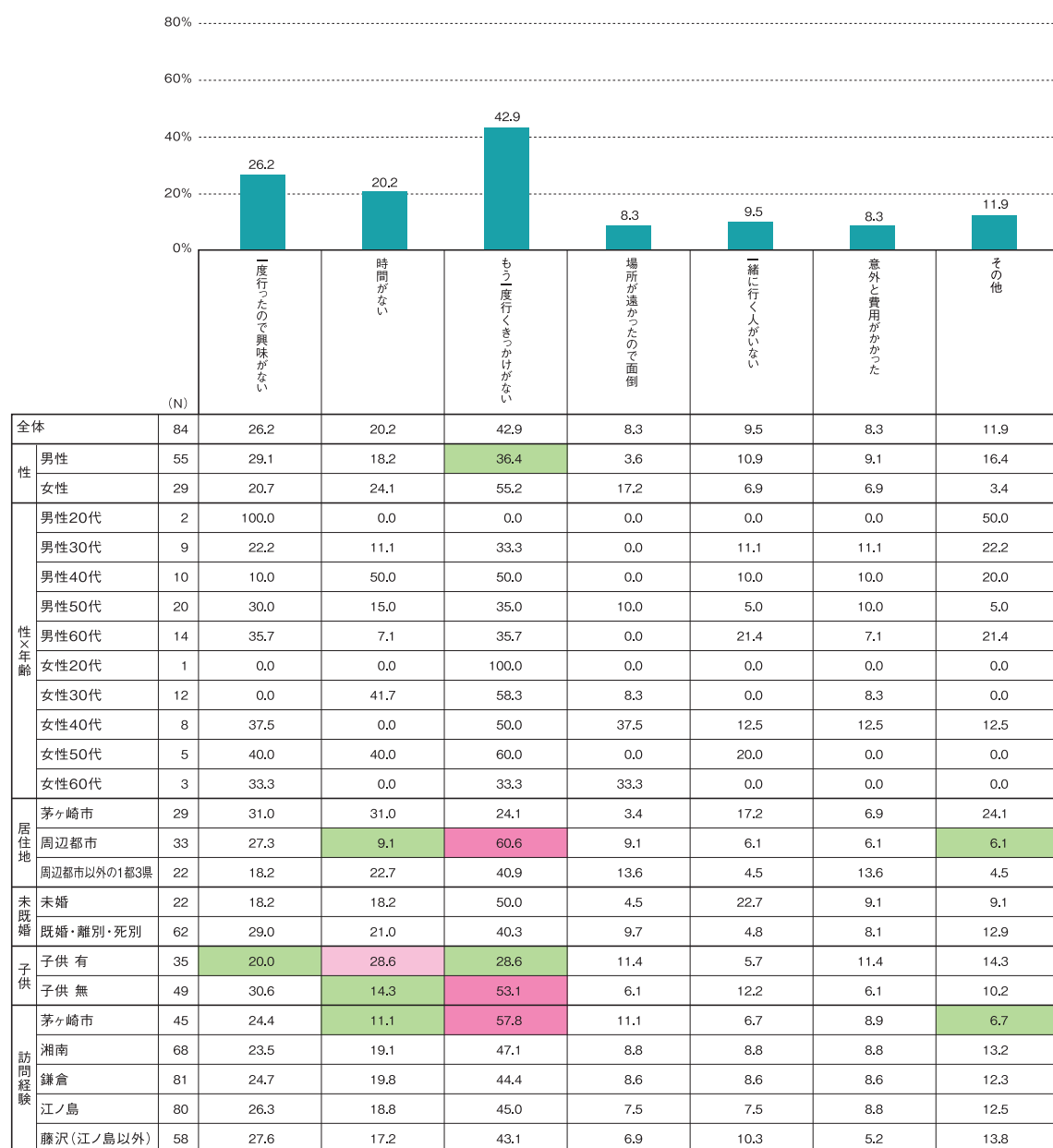
【基数：茅ヶ崎訪問意欲“無”者】

6. 茅ヶ崎市のイベントや観光スポットを再び訪れたくない理由(問9)

茅ヶ崎市にもう一度訪れたくない理由は、「もう一度行くきっかけがない」(42.9%)が一番高く、「一度行ったので興味がない」(26.2%)、「時間がない」(20.2%)と続いている。

- 性別でみると、男性よりも女性がもう一度行くきっかけがないと回答する率が高い。
- 居住地別では、周辺都市に住む人がもう一度行くきっかけがないと回答する率が高い。
- 子ども有無別では、子ども有の人は「時間がない」と回答する率が全体より高い。

問9 あなたがもう一度茅ヶ崎のイベントや観光スポットなどを訪れたくない理由は何ですか。お知らせください。(いくつでも)



【基数:茅ヶ崎“再”訪問意欲“無”者】

7. 茅ヶ崎と湘南のイメージ(問2・3・4)-2

茅ヶ崎と湘南のイメージは、共にサザンオールスターズと海とサーフィンが3大イメージ。ただし、湘南は観光に寄ったイメージが多く、茅ヶ崎は生活に密着したイメージが抱かれている。

問2 茅ヶ崎のイメージを教えてください。(FA)

問3 湘南のイメージを教えてください。(FA)

茅ヶ崎イメージの気になる発言

茅ヶ崎市居住者	●そこそこ都会でそこそこ田舎。海が近く のんびりした土地 。	【男性40代】
	●温暖な気候と 豊富な海の幸 、マリンスポーツも楽しめる。 ハイキング も楽しめる。	【男性40代】
	●昔の別荘地、保養地の面影が残る 穏やか で住みやすい。	【男性60代】
	●海側には レストランやカフェ、花屋とパン屋 が多い。サーファーが多い。	【女性20代】
	● のんびり して住むのにとってもいいところ。	【女性30代】
	● 穏やか で、気候も 人もあたたかい 。	【女性40代】
	●山と海が近く、 温暖で住みやすい 。都会的イメージと田舎のイメージの両方がある。	【女性50代】
	● 洗練されていない湘南 。	【女性60代】
周辺都市居住者	●湘南の オシャレっぽさと、田舎っぽさの、良い融合 。	【男性60代／相模原市在住】
	● 湘南のへそ 。	【男性60代／川崎市在住】
	●海、 庶民的、生活感 がある。	【女性30代／川崎市在住】
	●海や自然があって、 のんびり とした雰囲気。	【女性40代／横浜市在住】
	●魚料理の 美味しいお店 が多くある。	【女性50代／平塚市在住】
上記以外の 一都三県居住者	●余り 印象がない 。	【男性60代／千葉県在住】
	●なんの イメージもない 。地名は聞いたことがあるが、 よく知らない土地 。	【女性20代／東京都在住】
	●神奈川県というのも、今回はじめて知った。	
	●サザンオールスターズの生まれた場所。 海の幸が美味しい 。サーフィンのメッカ。	【女性30代／東京都在住】
	●適度なリゾート感があり、 都心からも近く住みやすそうなイメージ 。	【女性40代／東京都在住】
●よく知らないが サザンオールスターズの歌で聞いた気 がする。海の近く。	【女性40代／東京都在住】	

湘南イメージの気になる発言

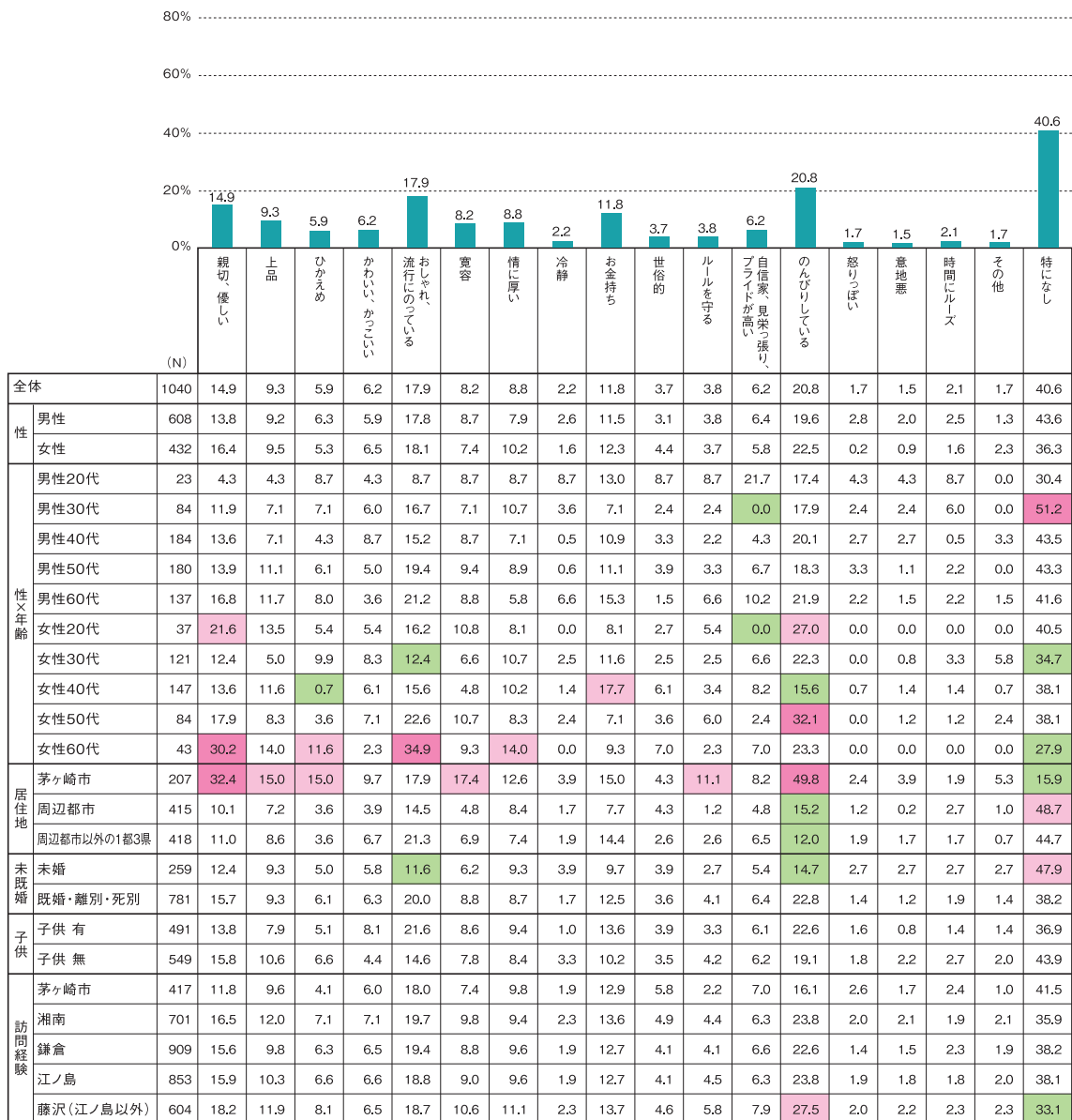
茅ヶ崎市居住者	●観光地・都会人にとって 憧れの地 。	【男性30代】
	● サーフィン文化発祥の地 。	【男性40代】
	●湘南という海のイメージがあるが、海は決してきれいとは思えない。 江の島、鎌倉がメインになっており、 茅ヶ崎、平塚は海岸はそんなに人も多くない 。	【男性50代】
	●とにかく海、 海のある絵になる風景 が多い。さわやかで自然が多い。	【女性30代】
	●海、 オシャレ 、若者、サーフィン。	【女性40代】
周辺都市居住者	●季節を問わずに 明るいイメージ 。	【男性50代／横浜市在住】
	●昔は憧れ、今は 魅力ダウン 。	【男性60代／横浜市在住】
	● ハインサエティ 、さわやか、海が近い。	【女性20代／川崎市在住】
	●テラスモールができて活気づいている。 おしゃれな人が住んでそう 。	【女性30代／横浜市在住】
	●海好きの人が住んでいそう。幅が広くて、正直どこからどこまでを指すのかははっきりしない。	
上記以外の 一都三県居住者	●かつて‘湘南’と呼ばれた地域が入っていない ‘湘南じゃない’地域の総称 。 カッコイイと思ってる地元民が多い。	【女性30代／横浜市在住】
	● 時代の先端 。	【男性60代／東京都在住】
	●明るく潮のにおいがして 開放感 がある。	【男性60代／東京都在住】
	●東京に一番近い マリリゾート 。	【女性40代／東京都在住】
	● 若者がサーフィン をするところ。	【女性60代／埼玉県在住】
●夏が似合う。若者と海と太陽、ヨット、 オシャレなレストラン 。 白い貝殻。パラソル。海の家。ホテルのプール。	【女性60代／千葉県在住】	

8. 「茅ヶ崎住人」のイメージ(問10)

茅ヶ崎に住んでいる人のイメージは、「特になし」が40.6%と高い。イメージでは、「のんびりしている」(20.8%)、「おしゃれ、流行にのっている」(17.9%)、「親切、優しい」(14.9%)、「お金持ち」(11.8%)が高くなっている。

- 性・年齢別では、女性20代「のんびりしている」、「親切、優しい」が、女性50代「のんびりしている」が、女性60代は「おしゃれ、流行にのっている」、「親切、優しい」が全体より高い。
- 未既婚別では、「のんびりしている」、「おしゃれ、流行にのっている」が全体より低い。

問10 あなたが思う、「茅ヶ崎住人」に対するイメージをお知らせください。(いくつでも)



茅ヶ崎市観光振興ビジョン「茅ヶ崎、動く」

平成26年(2014年)12月発行 300部作成

発 行 茅ヶ崎市

編 集 経済部産業振興課観光担当

〒253-8686

神奈川県茅ヶ崎市茅ヶ崎一丁目1番1号

電 話 0467-82-1111(代表)

内 線 2633

F A X 0467-89-2916

ホームページ <http://www.city.chigasaki.kanagawa.jp/>

メールアドレス sangyou@city.chigasaki.kanagawa.jp

携帯サイト
QRコード



